



UNIVERZITA  
PARDUBICE  
FAKULTA  
EKONOMICKO-  
SPRÁVNÍ

# VÝROČNÍ ZPRÁVA O ČINNOSTI

Fakulty ekonomicko-správní  
Univerzity Pardubice

**2020**



# Vzdělání, které se počítá



Výroční zpráva o činnosti Fakulty ekonomicko-správní Univerzity Pardubice byla schválena Akademickým senátem Fakulty ekonomicko-správní dne 3. května 2021 a projednána Vědeckou radou Fakulty ekonomicko-správní dne 12. května 2021.






# OBSAH

---

Úvod.....	7
<b>1 Základní údaje o fakultě .....</b>	<b>9</b>
1.1 Název, zkratka a sídlo .....	9
1.2 Poslání, vize a strategické cíle .....	9
1.3 Vedení fakulty a její organizační struktura .....	11
1.4 Akademický senát.....	12
1.5 Vědecká rada.....	12
1.6 Disciplinární komise .....	13
1.7 Kolegium .....	14
1.8 Zastoupení v Radě vysokých škol.....	14
1.9 Změny v oblasti vnitřních předpisů .....	15
<b>2 Studijní programy, organizace studia a vzdělávací činnost .....</b>	<b>18</b>
2.1 Akreditované studijní programy .....	18
2.2 Inovace studijních programů.....	21
2.3 Aplikace ECTS a metodiky výsledků učení .....	22
2.4 Zájem o studium na fakultě.....	23
2.5 Studenti uskutečňovaných studijních programů .....	25
2.6 Péče o studenty a sociální záležitosti studentů.....	28
2.7 Neúspěšnost studentů.....	31
2.8 Absolventi uskutečňovaných studijních programů .....	32
2.9 Další vzdělávací aktivity.....	32
<b>3 Zaměstnanci.....</b>	<b>34</b>
3.1 Počet zaměstnanců fakulty a jeho vývoj.....	34
3.2 Kariérní řád a systém odměňování.....	36
3.3 Kvalifikační struktura akademických pracovníků .....	36
3.4 Kvalifikační růst akademických pracovníků.....	37
3.5 Věková struktura akademických pracovníků .....	38
3.6 Průměrná hrubá mzda zaměstnanců.....	39
<b>4 Internacionalizace .....</b>	<b>40</b>
4.1 Zapojení do mezinárodní spolupráce .....	40
4.2 Zahraniční mobility studentů, akademických a ostatních pracovníků .....	41
4.3 Přehled smluv o spolupráci se zahraničními partnery.....	42
4.4 Partnerství v rámci výzkumných programů .....	44
<b>5 Výzkumná a další tvůrčí činnost.....</b>	<b>45</b>
5.1 Rozvoj výzkumné a další tvůrčí činnosti .....	45
5.2 Granty a projekty .....	46
5.3 Publikační činnost.....	47
5.4 Ediční činnost.....	49
<b>6 Spolupráce s aplikační sférou .....</b>	<b>51</b>
6.1 Spolupráce ve vzdělávací a tvůrčí činnosti .....	51
6.2 Významné odborné akce.....	52
<b>7 Prostorové kapacity a informační a komunikační technologie.....</b>	<b>53</b>
7.1 Prostorové kapacity a dislokace.....	53



7.2	Informační a komunikační technologie.....	54
<b>8</b>	<b>Zajišťování kvality a hodnocení realizovaných činností .....</b>	<b>59</b>
8.1	Vnitřní systém kontroly a hodnocení .....	59
8.2	Vnější kontroly.....	61

# ÚVOD

---

Rok 2020 byl pro Fakultu ekonomicko-správní Univerzity Pardubice, stejně jako pro všechny ostatní subjekty, rokem plných zvratů, nečekaných a nikdy předtím nerealizovaných změn způsobených celosvětovou koronavirovou krizí. Tato bezprecedentní situace všechny pracovníky a studenty fakulty postavila před obrovský úkol spočívající v naplnění poslání vysokoškolské instituce – tedy realizovat kvalitně vzdělávací činnost, ale také vědecko-výzkumně pracovat a případně plnit další společenské role ve zcela jiném prostředí a za extrémních podmínek.

Právní prostředí, upravující fungování vysokých škol, bylo významně upraveno. To umožnilo změnit zažitá postupy, přejít zcela na výuku online formou, vyloučit po dlouhou dobu osobní účast pracovníků na pracovištích, omezit osobní kontakt jak mezi pracovníky, tak mezi studenty.

Již v průběhu jarních měsíců roku 2020, v počátcích krize, byly zajištěny technické prostředky tak, aby to co nejméně narušilo průběh výuky. Díky rozvolnění situace na konci května a v letních měsících proběhlo zkouškové období téměř běžným způsobem. Stejně tak proběhly i státní závěrečné zkoušky a jejich opravy s fyzickou přítomností studentů i zkoušejících.

Zimní semestr nového akademického roku byl opět postižen výlukou osobní účasti studentů a akademičtí pracovníci se opět uchýlili do virtuálního prostoru, ve kterém vedli veškeré výukové, konzultační a další aktivity. Vzhledem k vysoké míře adaptability a schopnosti inovovat výukové postupy je možné konstatovat, že ani jeden ze semestrů realizovaných v roce 2020 nebyl narušen natolik, aby bylo nutné přistoupit k vyloučení předmětů, které nebylo možné řádně vyučovat, snížit počet kreditů potřebných pro postup do dalšího ročníku nebo významně měnit organizaci akademického roku.

I při veškerých omezeních a změně zažitých postupů naplňovala Fakulta ekonomicko-správní Univerzity Pardubice v roce 2020 nastoupený směr svého rozvoje, byla úspěšně realizována vzdělávací činnost v rámci akreditovaných studijních programů ve všech třech úrovních studia, proběhla řada změn a bylo dosaženo řady úspěchů, jež jsou popsány v této výroční zprávě o činnosti. Mezi ty nejvýznamnější patří bezesporu:

- úspěšně ukončilo svá bakalářská a magisterská studia přes tři stovky studentů a čtyři noví doktoři, absolventi doktorských studijních programů fakulty,
- došlo k finalizaci akreditačních spisů a následné získání akreditace pro nové studijní programy Finance v bakalářské i navazující magisterské úrovni studia,
- úspěšně bylo ukončeno jedno řízení ke jmenování profesorem v oboru Systémové inženýrství a informatika a probíhala dvě habilitační řízení v oboru Regionální a veřejná ekonomie,
- pracovníci fakulty úspěšně pokračovali v participaci na projektu financovaném z prostředků EU Kvalita a profilace vzdělávacích aktivit na Univerzitě Pardubice (KAPR),
- byla navázána smluvní spolupráce s třemi desítkami externích partnerů jak z podnikatelské, tak veřejné sféry,
- v rámci vědecko-výzkumné činnosti byly získány vědecké projekty financované z externích zdrojů, včetně jednoho smluvního výzkumu.

Předkládaná výroční zpráva o činnosti Fakulty ekonomicko-správní za rok 2020 je zpracována v souladu s doporučenou rámcovou osnovou pro výroční zprávy o činnosti veřejných vysokých škol vydané Ministerstvem školství, mládeže a tělovýchovy České republiky. V zájmu usnadnění

meziročních srovnání, resp. umožnění pohledu na indikátory v delší časové perspektivě, je ve výroční zprávě zachována struktura uplatněná i v předchozích letech.

prof. Ing. Jan Stejskal, Ph.D., v.r.  
děkan



# 1 ZÁKLADNÍ ÚDAJE O FAKULTĚ

## 1.1 Název, zkratka a sídlo

Fakulta ekonomicko-správní Univerzity Pardubice, ve zkratce „FES“, se sídlem Studentská 84, 532 10 Pardubice, byla založena rozhodnutím Akademického senátu Univerzity Pardubice ze dne 17. 1. 1991.

## 1.2 Poslání, vize a strategické cíle

Poslání, vize, sdílené hodnoty a strategické cíle fakulty jakožto nedílné součásti Univerzity Pardubice vycházejí z jejich celouniverzitní koncepce a strategických záměrů. I navzdory významným celospolečenským změnám bylo v roce 2020 pokračováno v realizaci původního Dlouhodobého záměru vzdělávací a vědecké, výzkumné, vývojové a inovační, umělecké a další tvůrčí činnosti Univerzity Pardubice na období 2016–2020 a z něj vyplývajícího Strategického záměru vzdělávací a tvůrčí činnosti FES pro rok 2016–2020.

### Poslání

Fakulta jako nedílná součást Univerzity Pardubice plní roli vrcholného centra vzdělanosti, nezávislého poznání a tvůrčí činnosti, hraje klíčovou úlohu ve vědeckém, kulturním, sociálním a ekonomickém rozvoji společnosti tím, že:

- uchovává a rozšiřuje dosažené poznání a podporuje činnost vědeckou, výzkumnou, inovační a další tvůrčí činnost,
- umožňuje v souladu s demokratickými principy přístup k vysokoškolskému vzdělání, získání odpovídající profesní kvalifikace a přípravu pro výzkumnou práci a další náročné odborné činnosti,
- poskytuje další formy vzdělávání a umožňuje získávat, rozšiřovat, prohlubovat nebo obnovovat znalosti z vybraných oblastí poznání a podílí se tak na celoživotním vzdělávání,
- hraje aktivní roli ve veřejné diskusi o společenských a etických otázkách, při podpoře kulturní rozmanitosti a vzájemného porozumění, při utváření občanské společnosti a přípravě mladých lidí pro život v ní,
- přispívá k rozvoji na národní a regionální úrovni a spolupracuje s různými stupni státní správy a samosprávy, s podnikovou a neziskovou sférou,
- rozvíjí mezinárodní, a zvláště evropskou spolupráci, jako podstatný rozměr svých činností, podporuje společné projekty s obdobnými institucemi v zahraničí, vzájemné uznávání studia a diplomů, výměnu akademických pracovníků, odborných pracovníků a studentů.

### Vize a sdílené hodnoty

Jako součást Univerzity Pardubice chce fakulta trvale přispívat k rozvoji vědeckého poznání, tvůrčího lidského potenciálu a vyspělých technologií ke zlepšení kvality života a prosperity společnosti; chce být moderní institucí českého veřejného vysokého školství, informačně otevřenou a dynamicky se rozvíjející v kontaktu s okolním světem.

Jako fakulta vnitřně konsolidovaná, stabilní a finančně zdravá univerzitní součást, jednotná vnitřní kulturou, sdílenými hodnotami a tradicemi, podporuje ekonomické, správní, inforatické obory a je otevřená interdisciplinární spolupráci. Zároveň fakulta podporuje a rozvíjí tvůrčí akademické prostředí, v němž akademičtí pracovníci budou posouvat hranice lidského poznání

a předávat své intelektuální bohatství studentům. Fakulta vychovává ze studentů vysoce kvalifikované odborníky pro úspěšnou kariéru v široké škále profesí v otevřené konkurenci světového trhu práce a připravuje je k zodpovědnému občanství, pokrokovému a produktivnímu životu v globalizované společnosti.

Při naplňování této vize sdílí hodnoty akademického společenství Univerzity Pardubice, kterými jsou:

- uznávání demokratických a morálních principů a akademických svobod,
- respekt k jedincům, společnosti, životnímu prostředí, materiálním, kulturním a etickým hodnotám,
- kreativní, kritické a nezávislé myšlení a jeho svobodné vyjádření,
- jednota ve vzdělání, vědě, výzkumu, vývoji a inovacích,
- podpora a uznávání různorodosti fakult a jednoty univerzity v její celistvosti,
- partnerství a spolupráce bez rozdílů pohlaví, rasy, kultury a vyznání,
- kvalitní akademické vzdělání a podpora talentů k excelenci,
- integrální, vysoce etický rozvoj a sebezdokonalování jednotlivců,
- hledání inovativních a udržitelných řešení pro domácí i globální výzvy,
- kvalita, prosperita a sociální zodpovědnost.

### Strategické cíle

Fakulta si ve svém strategickém záměru vzdělávací a tvůrčí činnosti pro rok 2016-2020 vytyčuje tyto strategické cíle:

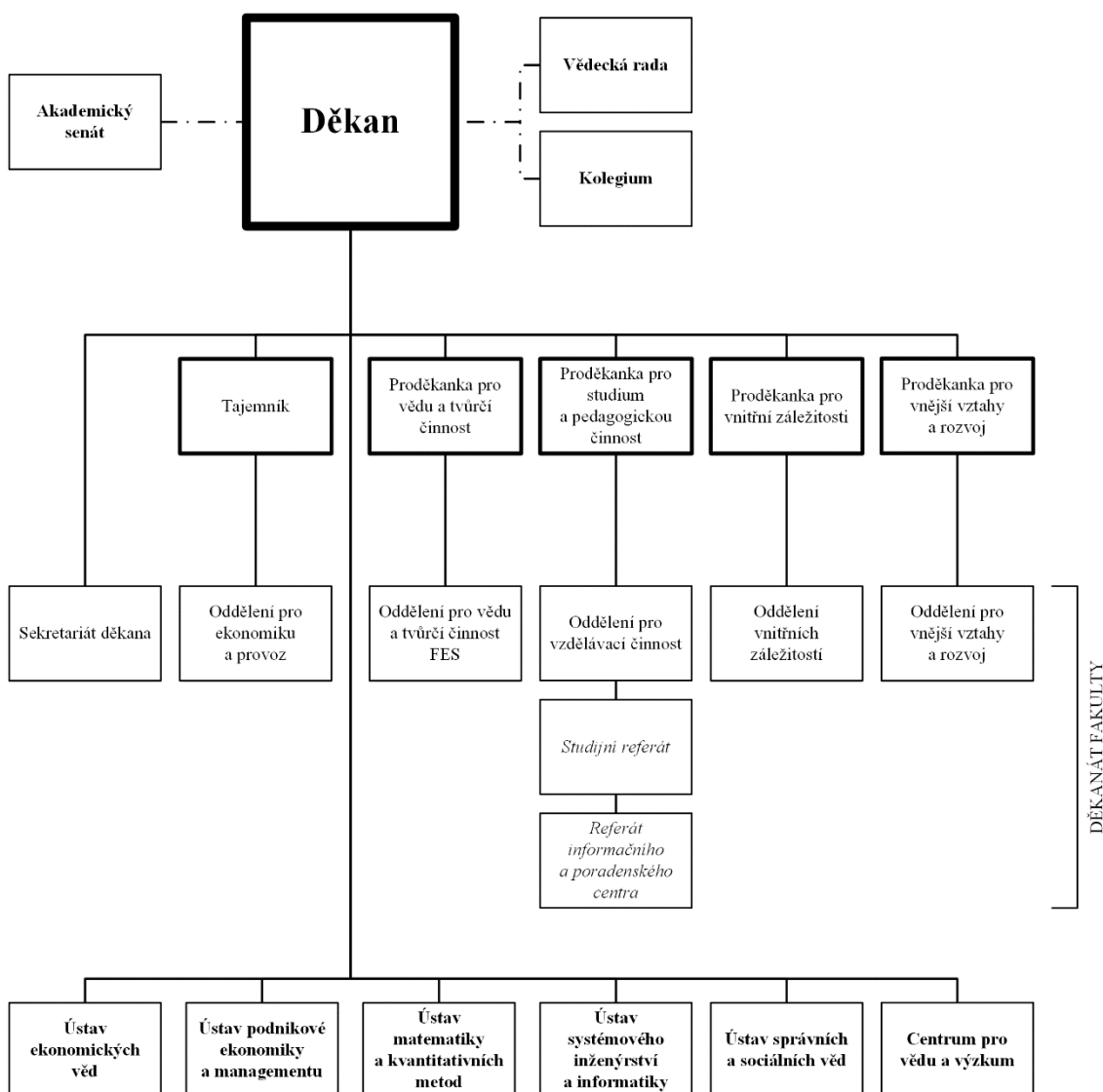
- Zajistit zvyšování kvality obsahu vysokoškolského vzdělávání na bakalářské, magisterské a doktorské úrovni společně se zvyšováním počtu nadaných studentů studujících na fakultě a rozvíjením jejich aktivního zapojení do odborné činnosti.
- Udržovat počet studentů studijních programů ve struktuře odpovídající vizi univerzity spolu se systematickým propojováním univerzitního vzdělávání s výzkumem, vývojem, inovacemi a aplikační praxí.
- Být plnohodnotnou součástí otevřeného vzdělanostního centra a pozitivně ovlivňovat postoje veřejnosti ke vzdělávání, výzkumu a badatelské činnosti, včetně zapojení mládeže do nich jako nezbytný předpoklad ekonomického rozvoje země.
- Prohlubovat proces internacionalizace fakulty, zvyšovat počet zahraničních studentů studujících na fakultě, stejně jako zvýšit počet studijních pobytů studentů fakulty v zahraničí.
- Rozšířit a prohloubit vědeckovýzkumné aktivity v oblasti základního a aplikovaného výzkumu a inovací a reflektovat aktuální společenský vývoj, nejnovější vědecké poznatky a potřeby společnosti.
- Dále rozvíjet cílenou vědeckovýzkumnou spolupráci se zahraničními subjekty.
- Spolupracovat s partnery na regionální, národní i mezinárodní úrovni, s absolventy, zaměstnavateli, vědeckými a akademickými institucemi, veřejnou správou i s neziskovým sektorem a veřejností.
- Zvýšit míru aktivní spolupráce s aplikační sférou a podporovat uplatnitelnost absolventů v praxi.

- Zvyšovat kvalitu strategického řízení orientovaného na vyhodnocování dosažených výsledků ve vztahu ke stanoveným cílům a zlepšování pracovních podmínek.
- Získávat dostatečné finanční zdroje pro realizované a rozvojové činnosti fakulty a zajistit jejich efektivní vynakládání, které umožní systematický a kontinuální rozvoj fakulty ve všech oblastech jejích činností.

### 1.3 Vedení fakulty a její organizační struktura

děkan	prof. Ing. Jan Stejskal, Ph.D.
proděkanka pro studium a pedagogickou činnost, statutární zástupce děkana	doc. Ing. Jitka Komárková, Ph.D.
proděkanka pro vědu a tvůrčí činnost	doc. Ing. et Ing. Renáta Myšková, Ph.D.
proděkanka pro vnitřní záležitosti	doc. Ing. Liběna Černožorská, Ph.D.
proděkanka pro vnější vztahy a rozvoj	JUDr. Jana Janderová, PhD.
tajemník	Ing. Petr Urbanec

#### Schéma organizační struktury



## 1.4 Akademický senát

### Předsednictvo

JUDr. Martin Šmíd, Ph.D., předseda  
 Ing. Michaela Kotková Stříteská, Ph.D. (AP)  
 Patricie-Anna Reitzová (studentka)

### Komora akademických pracovníků

prof. Ing. Petr Hájek, Ph.D.  
 Ing. Libor Koudela, Ph.D.  
 JUDr. Martin Šmíd, Ph.D.  
 Ing. Jan Fuka, Ph.D.  
 Ing. Michaela Kotková Stříteská, Ph.D.  
 RNDr. Ing. Oldřich Horák, Ph.D.  
 Ing. et Ing. Veronika Linhartová, Ph.D.  
 PaedDr. Alexandr Šenec  
 Mgr. Jan Mandys, Ph.D.  
 Ing. Irena Honková, Ph.D.

### Komora studentů

Patricie-Anna Reitzová  
 Lucie Částková  
 Markéta Klapalová  
 Ing. Ondřej Kuba  
 Tomáš Kupilík

## 1.5 Vědecká rada

### Předseda

prof. Ing. Jan Stejskal, Ph.D. – děkan

### Interní členové

prof. Ing. Jan Čapek, CSc.  
 prof. Ing. Petr Hájek, Ph.D.  
 prof. RNDr. Viera Pacáková, Ph.D.  
 doc. Ing. Liběna Černohorská, Ph.D.  
 doc. Ing. Jan Černohorský, Ph.D.  
 doc. Ing. Miloslav Hub, Ph.D.

doc. Ing. Jitka Komárková, Ph.D.  
 doc. Ing. Marcela Kožená, Ph.D.  
 doc. Ing. Ivana KRAFTOVÁ, CSc.  
 doc. Ing. et Ing. Renáta Myšková, Ph.D.  
 doc. Ing. Jolana Volejníková, Ph.D.  
 JUDr. Jana Janderová, Ph.D.

### Externí členové

prof. RNDr. Oto Hudec, CSc.	Ekonomická fakulta, Technická univerzita v Košicích
prof. RNDr. Josef Hynek, MBA, Ph.D.	Fakulta informatiky a managementu, Univerzita Hradec Králové
prof. Ing. Beáta Mikušová Meričková, PhD.	Ekonomická fakulta, Univerzita Mateja Bela v Banské Bystrici
prof. Ing. Vladimír Olej, CSc.	Emeritní profesor, Fakulta ekonomicko-správní, Univerzita Pardubice
prof. Dr. Ing. Miroslav Plevný	Fakulta ekonomická, Západočeská univerzita v Plzni

prof. Ing. Daniel Stavárek, Ph.D.	Obchodně podnikatelská fakulta v Karviné, Slezská univerzita v Opavě
prof. Ing. Jaromír Veber, Ph.D.	Ústav ekonomiky a managementu, VŠCHT Praha
prof. PhDr. Petr Vorel, CSc.	Fakulta filozofická, Univerzita Pardubice
prof. Ing. Miroslav Žižka, Ph.D.	Ekonomická fakulta, Technická univerzita v Liberci
doc. Ing. Vojtěch Bartoš, Ph.D.	Fakulta podnikatelská, Vysoké učení technické v Brně
doc. RNDr. Jaroslav Koutský, Ph.D.	Sociálně ekonomická fakulta, Univerzita J. E. Purkyně v Ústí nad Labem
doc. Dr. Ing. Dagmar Škodová Parmová	Ekonomická fakulta, Jihočeská univerzita v Českých Budějovicích
doc. Ing. Zuzana Tučková, Ph.D.	Fakulta logistiky a krizového řízení, Univerzita Tomáše Bati ve Zlíně
doc. Ing. Vladimír Žitek, Ph.D.	Ekonomicko-správní fakulta, Masarykova univerzita
doc. Ing. Pavel Žufan, Ph.D.	Provozně ekonomická fakulta, Mendelova univerzita v Brně

## 1.6 Disciplinární komise

### Předseda

Ing. Zdeněk Matěja, Ph.D. (do 30. 9. 2020)

### Členové – akademičtí pracovníci:

doc. Ing. Jitka Komárková, Ph.D.

Mgr. Pavla Jindrová, Ph.D.

Ing. Michal Kuběnka, Ph.D.

JUDr. Martin Šmíd, Ph.D.

Ing. Zdeněk Matěja, Ph.D. (do 30. 9. 2020)

JUDr. Barbora Kovářová (od 1. 10. 2020)

### Členové – studenti (do 22. 9. 2020)

Bc. Petr Jelínek

Bc. Michal Horák

Bc. Ondřej Dobeš

Ing. Denisa Chlebounová

Ing. Lucie Kopecká

### Členové – studenti (od 23. 9. 2020)

Aneta Bartůňková

Bc. Tomáš Fišera

Bc. Michael Horák

Ing. Ondřej Kuba

Bc. Martin Mazel

## 1.7 Kolegium

prof. Ing. Jan Stejskal, Ph.D.	děkan
doc. Ing. Liběna Černožorská, Ph.D.	proděkanka pro vnitřní záležitosti
doc. Ing. Jitka Komárková, Ph.D.	proděkanka pro studium a pedagogickou činnost
doc. Ing. et Ing. Renáta Myšková Ph.D.	proděkanka pro vědu a tvůrčí činnost
JUDr. Jana Janderová, Ph.D.	proděkanka pro vnější vztahy a rozvoj
Ing. Jan Fuka, Ph.D.	vedoucí Ústavu správních a sociálních věd
prof. Ing. Petr Hájek, Ph.D.	vedoucí Centra pro vědu a výzkum
RNDr. Ing. Oldřich Horák, Ph.D.	vedoucí Ústavu systémového inženýrství a informatiky
Mgr. Libor Koudela, Ph.D.	vedoucí Ústavu matematiky a kvantitativních metod
doc. Ing. Marcela Kožená, Ph.D.	vedoucí Ústavu podnikové ekonomiky a managementu
JUDr. Martin Šmíd, Ph.D.	předseda akademického senátu
doc. Ing. Jolana Volejníková, Ph.D.	vedoucí Ústavu ekonomických věd
Ing. Petr Urbanec	tajemník fakulty

## 1.8 Zastoupení v Radě vysokých škol

V Radě vysokých škol je fakulta zastoupena doc. Ing. Ivanou Kraftovou, CSc. (členka sněmu) a studentkou Annou-Patricii Reitzovou, která v dubnu 2020 ve Studentské komoře Rady vysokých škol nahradila Bc. Ondřeje Dobeše.

### Členství v tuzemských a mezinárodních organizacích

Znalecká činnost fakulty v oblasti informatiky (informatika ve veřejné správě) a v oblasti ekonomiky (veřejná ekonomika a správa, ekonomika veřejného sektoru) registrovaných na Ministerstvu spravedlnosti ČR byla od 1. 2. 2020 pozastavena.

V součinnosti Univerzity Pardubice a Magistrátu města Pardubic byl v roce 2002 založen a funguje Institut rozvoje evropských regionů, o.p.s.

V současné době je fakulta zapojena do tuzemské a mezinárodní odborné komunity prostřednictvím členství v těchto organizacích:

Zkratka	Název
AMS	American Mathematical Society
CILS	Center for International Legal Studies
ČGS	Česká geografická společnost
ČKS	Česká kartografická společnost
ČMS	Česká marketingová společnost
ČSE	Česká společnost ekonomická
ČSPPSZ	Česká společnost pro pracovní právo a právo sociálního zabezpečení
ČSSI	Česká společnost pro systémovou integraci
IIA	International Institute of Internal Auditors
JČMF	Jednota českých matematiků a fyziků
ČSA	Česká společnost aktuárů

SEEPS	Společnost pro etiku v ekonomice, podnikání a správě, z. s.
ERSA	European Regional Science Association
RSAI	Regional Science Association International
NISPA CEE	Network of Institutes and Schools of Public Administration in Central and Eastern Europe
SŠDS	Slovenská štatistická a demografická spoločnosť
KES	International Knowledge-Based Intelligent Information & Engineering Systems
FA ZK	Finanční akademie soutěže Zlatá koruna

## 1.9 Změny v oblasti vnitřních předpisů

Mezi vnitřní normy fakulty se řadí legislativa, směrnice, vyhlášky, sdělení, příkazy a opatření. V roce 2020 byly vydány následující vnitřní normy:

Označení normy	Název normy
Legislativa	
FES_LEG_2019-003/B	Podmínky pro přijetí ke studiu pro akademický rok 2020/21
FES_LEG_2020-001/A	Statut Fakulty ekonomicko-správní Univerzity Pardubice
FES_LEG_2020-002/A	Úplné znění Jednacího řádu Vědecké rady Fakulty ekonomicko-správní Univerzity Pardubice ze dne 16. 6. 2020
FES_LEG_2020-003/A	Podmínky pro přijetí ke studiu pro akademický rok 2021/2022
FES_LEG_2020-004/A	Podmínky pro přijetí ke studiu do doktorských studijních programů v anglickém jazyce pro akademický rok 2020/2021 v rámci 2. kola přijímacího řízení
FES_LEG_2020-005/A	Podmínky pro přijetí ke studiu do bc. a navazujících studijních programů v anglickém jazyce pro akademický rok 2021/2022
FES_LEG_2020-006/A	Podmínky pro přijetí ke studiu do doktorských studijních programů v českém jazyce pro akademický rok 2021/2022
FES_LEG_2020-007/A	Podmínky pro přijetí ke studiu do doktorských studijních programů v anglickém jazyce pro akademický rok 2021/2022
FES_LEG_2018-001/B	Jednací řád oborové rady doktorského studijního programu Ekonomika a management FES
FES_LEG_2018-003/B	Jednací řád oborové rady doktorského studijního programu Regionální a veřejná ekonomie FES
FES_LEG_2020-008/A	Jednací řád Akademického senátu Fakulty ekonomicko-správní Univerzity Pardubice
Směrnice	
FES_SME_2019-004/B a C	Pravidla pro přijímací řízení pro akademický rok 2020/2021
FES_SME_2020-001/A	Habilitační řízení a řízení ke jmenování profesorem
FES_SME_2020-001/A	Habilitation Procedure and Procedure to Quality for Professorship
FES_SME_2019-002/A	Opatření k organizaci studia v doktorských studijních programech
FES_SME_2019-003/A	Rozvrhování, organizace a evidence pracovní doby
FES_SME_2019-005/A	Práva a povinnosti garantů studijních programů, specializací, předmětů a vedoucích ústavů
FES_SME_2019-006/C	Pravidelné hodnocení zaměstnanců, přiznávání osobních příplatků a nastavování osobních plánů rozvoje AP

Vyhlášky	
FES_VYH_2019-022-B a C	Složení komisí státních závěrečných zkoušek
FES_VYH_2019-009-C	Pravidla stanovení výše stipendií pro studenty doktorských studijních programů Fakulty ekonomicko-správní
FES_VYH_2020-001	Metodické pokyny pro zadávání a vedení bakalářské a diplomové práce na Fakultě ekonomicko-správní Univerzity Pardubice pro akademický rok 2020/21
FES_VYH_2019-004-B	Organizace akademického roku 2019/2020
FES_VYH_2020-001-B	Metodické pokyny pro zadávání a vedení bakalářské a diplomové práce na Fakultě ekonomicko-správní Univerzity Pardubice pro akademický rok 2020/21
FES_VYH_2020-002	Studijní prázdniny pro studenty doktorských studijních programů
FES_VYH_2019-004-C	Organizace akademického roku 2019/2020
FES_VYH_2020-003	Dodatečné přijímací řízení do anglických studijních programů pro akademický rok 2020/2021 na Fakultě ekonomicko-správní
FES_VYH_2020-004	Dodatečné přijímací řízení do doktorských studijních programů pro akademický rok 2020/2021 na Fakultě ekonomicko-správní
FES_VYH_2020-005	Poplatky za studium v cizím jazyce pro stávající studenty Fakulty ekonomicko-správní
FES_VYH_2020-006-A až D	Jmenování členů komisí státních závěrečných zkoušek – červen 2020
FES_VYH_2019-016-C	Pravidla pro přijímací řízení a podmínky pro přijetí ke studiu do navazujícího magisterského studijního programu RDG pro akademický rok 2020/2021
FES_VYH_2019-015-C	Pravidla pro přijímací řízení a podmínky pro přijetí ke studiu do bakalářského a navazujícího magisterského anglického studijního programu ISE pro akademický rok 2020/2021
FES_VYH_2020-007	Pravidla pro 2. kolo přijímacího řízení do doktorských studijních programů v anglickém jazyce pro akademický rok 2020/2021
FES_VYH_2020-008	Organizace akademického roku 2020/2021
FES_VYH_2020-009	Pravidla pro 2. kolo přijímacího řízení do bakalářských studijních programů pro akademický rok 2020/2021
FES_VYH_2020-010	Pravidla pro přijímací řízení do navazujících studijních programů v českém jazyce pro akademický rok 2020/2021
FES_VYH_2020-011	Zápisů předmětů na zimní semestr akademického roku 2020/2021
FES_VYH_2020-012-A a B	Jmenování členů komise státních závěrečných zkoušek – září 2020
FES_VYH_2019-009-D	Pravidla stanovení výše stipendií pro studenty doktorských studijních programů Fakulty ekonomicko-správní
FES_VYH_2020-012-C	Jmenování členů komise státních závěrečných zkoušek – září 2020
FES_VYH_2020_013	Podpora rozvojových aktivit studentů Fakulty ekonomicko-správní
FES_VYH_2020_015	Pravidla pro přijímací řízení do doktorských studijních programů v českém jazyce pro akademický rok 2020/2021
FES_VYH_2020_016	Pravidla pro přijímací řízení do doktorských studijních programů v anglickém jazyce pro akademický rok 2020/2021
FES_VYH_2020_017	Pravidla pro přijímací řízení do akademický rok 2021/2022
FES_VYH_2020_018	Jmenování členů komisí státních závěrečných zkoušek – leden 2021



Sdělení	
FES_SDE_2020-001	Jmenování komise výběrového řízení
FES_SDE_2020-002	Prověřková komise BOZP a PO v roce 2020
FES_SDE_2020-003	Průměrné mzdové sazby
FES_SDE_2020-004	Zřízení dílčích inventarizačních komisí
FES_SDE_2020-005	Děkanské volno
FES_SDE_2020-006	Provedení ročního hodnocení akademických pracovníků Fakulty ekonomicko-správní
Příkazy	
FES_PRI_2020-001	Distribuce vnitřní pošty 2020
FES_PRI_2020-002	Inventarizace majetku 2020
Opatření	
FES_OP_2020-001	Zajištění aktivit na FES v souvislosti s přerušением kontaktní výuky od 11. 3. 2020
FES_OP_2020-002	Zajištění aktivit na FES v souvislosti s přerušением kontaktní výuky od 11. 3. 2020 – informace pro studenty
FES_OP_2020-003	Nářízení pracovního režimu zaměstnanců FES v souvislosti s omezením volného pohybu osob v ČR
FES_OP_2020-004	Opatření k provozu FES od 21. 4. 2020
FES_OP_2020-005	Opatření k provozu FES od 27. 4. 2020
FES_OP_2020-006-A a B	Opatření k provozu FES od 11. 5. 2020
FES_OP_2020-007	Opatření k provozu FES od 1. 6. 2020
FES_OP_2020-008	Zrušení mimořádných opatření vydaných v souvislosti s pandemií onemocnění COVID-19
FES_OP_2020-009	Zajištění výuky na FES od 29. 9. 2020
FES_OP_2020-010-A	Zajištění výuky na FES od 12. 10. 2020
FES_OP_2020-011-A	Zajištění výuky na FES od 16. 10. 2020
FES_OP_2020-012	Distribuce vnitřní pošty v době nouzového stavu
FES_OP_2020-013-A	Zajištění výuky na FES od 15. 11. 2020

## 2 STUDIJNÍ PROGRAMY, ORGANIZACE STUDIA A VZDĚLÁVACÍ ČINNOST

### 2.1 Akreditované studijní programy

Na fakultě se realizuje 45 různých studijních oborů, specializací a programů co do typů a jazyka výuky. Patří mezi ně i jeden joint degree navazující magisterský studijní program uskutečňovaný s partnerskou litevskou univerzitou a dva doktorské studijní programy uskutečňované s partnerskými fakultami českých veřejných vysokých škol. Celkem 20 oborů uskutečňovaných v 18 studijních programech z výše uvedeného počtu je na fakultě realizováno na základě dříve schválených akreditací.

#### Přehled akreditovaných a realizovaných studijních programů

Kód stud. programu	Typ studijního programu	Název studijního programu	Název studijního oboru	Forma studia	Standardní doba studia v ak. letech
B6202	bakalářský	Hospodářská politika a správa	Veřejná ekonomika a správa	prezenční, kombinovaná	3
N6202	navazující magisterský	Hospodářská politika a správa	Ekonomika veřejného sektoru	prezenční, kombinovaná	2
N6202 <sup>1</sup>	navazující magisterský	Economic Policy and Administration	Regional Development and Governance	prezenční AJ	2
P6202	doktorský	Hospodářská politika a správa	Regionální a veřejná ekonomie	prezenční, kombinovaná	3
P6202	doktorský	Economic Policy and Administration	Regional and Public Economics	prezenční, kombinovaná AJ	3
B6208	bakalářský	Ekonomika a management	Management podniku	prezenční, kombinovaná	3
B6208	bakalářský	Ekonomika a management	Ekonomika a provoz podniku	prezenční, kombinovaná	3
B6208	bakalářský	Ekonomika a management	Management ochrany podniku a společnosti	prezenční, kombinovaná	3
N6208	navazující magisterský	Ekonomika a management	Ekonomika a management podniku	prezenční, kombinovaná	2
P6208	doktorský	Ekonomika a management	Management	prezenční, kombinovaná	3
B6209	bakalářský	Systémové inženýrství a informatika	Informatika ve veřejné správě	prezenční, kombinovaná	3
B6209	bakalářský	Systémové inženýrství a informatika	Regionální a informační management	prezenční, kombinovaná	3
B6209	bakalářský	Systémové inženýrství a informatika	Informační a bezpečnostní systémy	prezenční, kombinovaná	3

Kód stud. programu	Typ studijního programu	Název studijního programu	Název studijního oboru	Forma studia	Standardní doba studia v ak. letech
B6209	bakalářský	Systémové inženýrství a informatika	Management finančních rizik	prezenční	3
N6209	navazující magisterský	Systémové inženýrství a informatika	Informatika ve veřejné správě	prezenční, kombinovaná	2
N6209	navazující magisterský	Systémové inženýrství a informatika	Pojistné inženýrství	prezenční	2
P6209 <sup>2</sup>	doktorský	Systémové inženýrství a informatika	Informatika ve veřejné správě	prezenční, kombinovaná	4
P6209 <sup>2</sup>	doktorský	System Engineering and Informatics	Informatics in Public Administration	prezenční, kombinovaná AJ	4
P1802 <sup>3</sup>	doktorský	Aplikovaná informatika	Aplikovaná informatika	prezenční, kombinovaná	4
P1802 <sup>3</sup>	doktorský	Applied Informatics	Applied Informatics	prezenční, kombinovaná AJ	4

<sup>1</sup> Studijní program uskutečňovaný jako joint degree společně s Šiauliai Academy Vilniuské univerzity v Litvě.

<sup>2</sup> Studijní program uskutečňovaný společně s Fakultou informatiky a managementu Univerzity Hradec Králové a Ekonomickou fakultou Technické univerzity v Liberci.

<sup>3</sup> Studijní program uskutečňovaný společně s Fakultou informatiky a managementu Univerzity Hradec Králové.

V roce 2018 získala Univerzita Pardubice jako čtvrtá univerzita v ČR institucionální akreditaci, a to i pro oblasti vzdělávání Ekonomické obory a Informatika, do nichž patří studijní programy uskutečňované na fakultě. Kromě doktorských studijních programů Systémové inženýrství a informatika a System Engineering and Informatics, které zůstaly k projednávání na NAU VŠ vzhledem k tomu, že se jedná o studijní programy uskutečňované ve spolupráci tří univerzit/fakult, byly všechny zpracované žádosti o akreditaci bakalářských a navazujících magisterských studijních programů předloženy k projednání Radě pro vnitřní hodnocení Univerzity Pardubice.

Dalších 25 studijních programů (resp. specializací co do typů, forem, profilu a jazyka výuky) začalo být uskutečňováno od akademického roku 2019/2020, resp. 2020/21. Konkrétně se jednalo o šest bakalářských, pět navazujících magisterských studijních programů a dva doktorské studijní programy. Některé z bakalářských a navazujících magisterských programů mají své specializace. U některých studijních programů má fakulta povinnost předložit kontrolní zprávy.

#### Přehled akreditovaných studijních programů v rámci institucionální akreditace

Kód stud. programu	Typ studijního programu / profil	Název studijního programu	Název specializace	Forma studia	Standardní doba studia v ak. letech
B0488A050001	bakalářský / akademický	Hospodářská politika a veřejná správa	Veřejná ekonomika a správa	prezenční, kombinovaná	3

Kód stud. programu	Typ studijního programu / profil	Název studijního programu	Název specializace	Forma studia	Standardní doba studia v ak. letech
B0488A050001	bakalářský / akademický	Hospodářská politika a veřejná správa	Ekonomika a organizace bezpečnosti	prezenční, kombinovaná	3
B0488A050001	bakalářský / akademický	Hospodářská politika a veřejná správa	Finanční správa	prezenční, kombinovaná	3
B0488A050001	bakalářský / akademický	Hospodářská politika a veřejná správa	Ekonomika regionálního sportu	prezenční, kombinovaná	3
B0413P050004	bakalářský / profesní	Hospodářská politika a veřejná správa	Zaměření – Obchodní inspekce	prezenční, kombinovaná	3
N0488A050001	navazující magisterský / akademický	Hospodářská politika a veřejná správa	Ekonomika veřejného sektoru	prezenční, kombinovaná	2
N0488A050001	navazující magisterský / akademický	Hospodářská politika a veřejná správa	Regionální rozvoj	prezenční, kombinovaná	2
N0488A050002 <sup>1</sup>	navazující magisterský / akademický	Regional Development and Governance		prezenční AJ	2
B0413A05008	bakalářský / akademický	Ekonomika a management	Management podniku	prezenční, kombinovaná	3
B0413A05008	bakalářský / akademický	Ekonomika a management	Ekonomika a provoz podniku	prezenční, kombinovaná	3
B0413A05008	bakalářský / akademický	Ekonomika a management	Management finančních institucí	prezenční, kombinovaná	3
N0413A050009	navazující magisterský / akademický	Ekonomika a management	Ekonomika a management podniku	prezenční, kombinovaná	2
N0413A050009	navazující magisterský / akademický	Ekonomika a management	Management finančních institucí	prezenční, kombinovaná	2
B0688A140004	bakalářský / akademický	Informatika a systémové inženýrství	Informatika ve veřejné správě	prezenční, kombinovaná	3
B0688A140004	bakalářský / akademický	Informatika a systémové inženýrství	Informační a bezpečnostní systémy	prezenční, kombinovaná	3
B0688A140005	bakalářský / akademický	Informatics and System Engineering	Informatics in Public Administration	prezenční AJ	3
B0688A050001	bakalářský / akademický	Aplikovaná informatika	Zaměření Multimédia ve firemní praxi	prezenční	3
N0688A140007	navazující magisterský / akademický	Informatika a systémové inženýrství	Informatika ve veřejné správě	prezenční, kombinovaná	2
N0688A140007	navazující magisterský / akademický	Informatika a systémové inženýrství	Informační a bezpečnostní systémy	prezenční, kombinovaná	2

Kód stud. programu	Typ studijního programu / profil	Název studijního programu	Název specializace	Forma studia	Standardní doba studia v ak. letech
N0688A140008	navazující magisterský / akademický	Informatics and System Engineering	Informatics in Public Administration	prezenční AJ	2
P0688D140003 <sup>2</sup>	doktorský / akademický	Systémové inženýrství a informatika	Informatika ve veřejné správě	prezenční, kombinovaná	4
P0688D140004 <sup>2</sup>	doktorský / akademický	System Engineering and Informatics	Informatics in Public Administration	prezenční, kombinovaná AJ	4
P0311D050015	doktorský / akademický	Regionální a veřejná ekonomie		prezenční, kombinovaná	4
P0311D050016	doktorský / akademický	Regional and Public Economics		prezenční, kombinovaná AJ	4
P0413D050014	doktorský / akademický	Ekonomika a management		prezenční, kombinovaná	4

<sup>1</sup> Studijní program uskutečňovaný jako joint degree společně s Šiauliai Academy Vilniuské univerzity v Litvě.

<sup>2</sup> Studijní program uskutečňovaný společně s Fakultou informatiky a managementu Univerzity Hradec Králové a Ekonomickou fakultou Technické univerzity v Liberci.

V průběhu roku 2020 nebyly nově akreditovány žádné studijní programy ani specializace v rámci již akreditovaných studijních programů.

## 2.2 Inovace studijních programů

Inovace studijních programů a studijních předmětů byla podpořena financováním projektů v rámci Interní rozvojové soutěže.

### Přehled projektů a získaných finančních prostředků v rámci Interní rozvojové soutěže

Kód	Řešitel	Název	IV v tis. Kč	NIV v tis. Kč	Celkem v tis. Kč
IRS 2020_034	JUDr. Jana Janderová, Ph.D.	Inovace výuky předmětu Správní právo I tvorbou elektronického kurzu	0	52	52
IRS 2020_035	Ing. Jan Fuka, Ph.D.	Zvýšení kvality výuky předmětu Public Administration využitím elektronického kurzu předmětu a nových studijních materiálů	0	63	63
IRS 2020_036	Ing. Renáta Bílková, Ph.D.	Inovace předmětů Sociální sítě a E-commerce pro nový studijní obor Multimédia ve firmní praxi	0	35	35
IRS 2020_037	doc. Ing. Miloslav Hub, Ph.D.	Inovace obsahu předmětu Bezpečnostní politika firmy	0	20	20
IRS 2020_042	Mgr. Jan Mandys, Ph.D.	Zkvalitnění výuky předmětů "Communication Skills and Development of Personality Traits" a "Communication	0	58	58

Kód	Řešitel	Název	IV v tis. Kč	NIV v tis. Kč	Celkem v tis. Kč
		and Managerial Skills”prostřednictvím elektronických kurzů Moodle a nových výukových materiálů včetně literatury			
IRS 2020_043	Ing. Kantorová Kateřina, Ph.D.	Vytvoření dvou nových elektronických kurzů pro předměty: Management a marketing v mezinárodním kontextu; Marketingová komunikace a public relations	0	112	112
IRS 2020_044	doc. Ing. Petr Hájek, Ph.D.	Inovace předmětu Umělá a výpočetní inteligence II	0	47	47
IRS 2020_046	Ing. Pavel Zdražil, Ph.D.	Inovace předmětu Teorie regionálního rozvoje	0	35	35
<b>Celkem</b>			<b>0</b>	<b>422</b>	<b>422</b>

Pozn.: NIV = neinvestiční výdaje; IV = investiční výdaje

V rámci inovace studijních programů a studijních předmětů došlo k vytvoření studijních materiálů především ve formě učebnic a opor distančního vzdělávání.

#### **V ediční řadě Cvičebnice a učebnice byly vydány tyto tituly:**

Linda, B., Volek, J. (2021). *Lineární programování (sedmé vydání)*, ISBN 978-80-7560-289-3

Kubanová, J., Linda, B. (2021). *Kritické hodnoty a kvantily vybraných rozdělení pravděpodobností (sedmé vydání)*, ISBN 978-80-7560-330-2

#### **V ediční řadě Opory distančního vzdělávání byly vydány tyto tituly:**

Čapek, J., Ibl, M. (2021). *Modelování a simulace (CD)*, ISBN 978-80-7560-332-6

Čapek, J., Ibl, M., Máchová R. (2021). *Teoretické základy informatiky (CD – druhé upravené vydání)*, ISBN 978-80-7560-306-7

Fuka, J. (2021). *Česká obchodní inspekce (CD)*, ISBN 978-80-7560-317-3

Zdražil, P. (2021). *Teorie regionálního rozvoje (CD)*, ISBN 978-80-7560-323-4

### **2.3 Aplikace ECTS a metodiky výsledků učení**

Všechny fakulty Univerzity Pardubice uplatňují European Credit Transfer System (dále jen „ECTS“) s jeho dvěma základními funkcemi: přenositelností a akumulací. Splnění studijních povinností je kvantifikováno na úrovni 60 ECTS kreditů za akademický rok, přičemž průměrná hodnota standardní doby zatížení je 1 500 až 1 800 hodin za akademický rok, tj. jeden ECTS kredit odpovídá časové náročnosti 25 až 30 hodin. V IS STAG je nastavena hranice 30 hodin pro kvantifikaci jednotlivých aktivit v rámci předmětu. Užívání ECTS je zakotveno ve Studijním a zkušebním řádu Univerzity Pardubice.

ECTS je na fakultě jednotně užíván pro všechny studijní programy, jejich obory a všechny formy studia. V souladu s evropskými standardy se tento systém uplatňuje i při mezinárodních výměnných pobytech studentů. Diploma Supplement Label obdržela Univerzita Pardubice poprvé v roce 2009.

Od akademického roku 2019/20 byla zahájena výuka v nově akreditovaných studijních programech v restrukturalizovaném pojetí. V těchto studijních programech jsou popsány profily absolventů bakalářských a navazujících magisterských studijních programů, stejně jako výstupy z učení jednotlivých předmětů v návaznosti na výstupy IPN Národní kvalifikační rámec terciárního vzdělávání (Q-RAM) a v souladu s Rámcem kvalifikací vysokoškolského vzdělávání České republiky.

## 2.4 Zájem o studium na fakultě

Fakulta věnuje pozornost propagaci studia s cílem zaujmout a získat nové uchazeče o studium. V loňském roce byla však propagační činnost na fakultě výrazně poznamenána výjimečným stavem v ČR. V lednu byl vypracován plán propagace na celý rok, ale v průběhu roku se jednotlivé aktivity musely výrazně omezit, změnit nebo převést do on-line podoby. Oblast propagace studia zajišťuje na FES oddělení pro vnější vztahy společně s Informačním a poradenským centrem FES. Do propagačních aktivit se zapojují i studenti a zaměstnanci FES.

Z dotazníkového šetření, které fakulta realizovala mezi zájemci o studium na Dnu otevřených dveří FES v lednu a v únoru 2020, vyplynulo, že uchazeči nejčastěji hledají informace o možnostech studia na webových stránkách fakulty a univerzity, internetových portálech zaměřených na studium, dále na veletrhu pomaturitních studií a v neposlední řadě i na dnech otevřených dveří. Proto se fakulta zaměřila v propagaci především na tyto uvedené zdroje informací.

V průběhu roku 2020 se zlepšovala i nadále podoba webových stránek fakulty. Pro hlavní cílovou skupinu uchazeče o studium byly aktualizované informace o studiu tak, aby byly snadno dohledatelné i z „chytrých“ mobilních telefonů. Zároveň se v září 2020 spustil pro uchazeče nový webový portál studuj.upce.cz s podrobnými informacemi k jednotlivým studijním programům.

Po celý rok fakulta zajišťovala nejaktuálnější informace pro uchazeče o studium prostřednictvím:

- placených internetových portálů (Vysokeskoly.cz, Atlas školství, on-line katalogu Kam na vejšku),
- centrální databáze Centra pro studium vysokého školství (informace jsou pro uchazeče zveřejněny na webovém portálu MŠMT a ve zvláštní příloze Učitelských novin),
- fakultního facebooku a Instagramu,
- veletrhu pomaturitních studií GAUDEAMUS v Praze (v lednu) a online v Brně (v listopadu),
- tištěných informačních materiálů, včetně brožury „Informace o studiu na FES v akademickém roce 2021/2022“, která byla rozeslaná na některé střední školy,
- rozhlasové reklamy.

Fakulta se v průběhu roku v rámci možností rovněž aktivně prezentovala mezi veřejností, mládeží a žáky středních škol na celouniverzitních akcích zaměřených na popularizaci vědy, výzkumu a odborných činností univerzity a jejích fakult. Akademičtí pracovníci fakulty a stávající studenti se v roce 2020 zúčastnili např. následujících akcí:

- Věda a technika na dvorech škol (střední škola Žamberk, Svitavy, Česká Třebová – září 2020),
- Sportovní park Na Špici (srpen 2020),
- Noc vědců (online vysílání z Auly Univerzity Pardubice – listopad 2020).

Při těchto akcích se setkávali zástupci fakulty se žáky a pedagogy středních škol. Prostřednictvím připravených popularizačních bloků informovali o oblastech vědy a výzkumu, kterým je na fakultě věnována pozornost. Zároveň se zástupci fakulty zúčastnili, jako členové poroty krajského kola v Pardubickém kraji, soutěže Středoškolské odborné činnosti v oboru Ekonomika a řízení.

### **Dny otevřených dveří**

Den otevřených dveří proběhl v roce 2020 ve středu 30. 1. a v sobotu 22. 2. Konal se vždy ve výukových prostorách budovy EB. Zúčastnilo se ho přibližně 300 návštěvníků. Sobotní termín navštívili především uchazeči ze vzdálenějších míst spolu s uchazeči o kombinovanou formu studia. Po oba dny byl pro všechny zájemce připraven doprovodný program, na kterém se podíleli pracovníci a studenti fakulty. Každý návštěvník obdržel tištěné „Informace o přijímacím řízení pro akademický rok 2020/2021“, nabídku přípravných kurzů z matematiky a informace o Univerzitě Pardubice. Garanti studijních programů bakalářského a navazujícího magisterského studia je postupně podrobně představili ve společné prezentaci. Dále byli uchazeči o studium seznámeni s podmínkami přijímacího řízení, s možnostmi studia v zahraničí, se zázemím pro studenty a dalšími podmínkami vysokoškolského studia a života na pardubické univerzitě. Zároveň byly představeny i možnosti uplatnění studentů po absolvování studia. Součástí dne otevřených dveří byla i prohlídka univerzitního kampusu včetně návštěvy Univerzitní knihovny a tělovýchovného areálu.

### **Spolupráce se středními školami a podpora mimořádně nadaných zájemců o studium**

K tradičním formám spolupráce fakulty se středními školami patří komunikace Informačního a poradenského centra a studijního oddělení s výchovnými poradci a pedagogy ze středních škol a uchazeči. V roce 2020 probíhala komunikace především elektronicky. Pro studenty středních škol byla připravena akce Náskok na vejšku, která z pandemických důvodů nakonec neproběhla. Začátkem září navštívili akademičtí pracovníci FES s interaktivním programem gymnázium v Žamberku, ve Svitavách a v České Třebové a zároveň zde představili nabídku studijních programů. Setkání mohla proběhnout pouze ve venkovních prostorách.

Dále byly naplánované návštěvy středních škol, kde současní studenti FES měli prezentovat studijní záležitosti, nakonec však proběhla pouze návštěva v lednu na odborné škole v Novém Městě na Moravě. Fakulta se jako každoročně představila středoškolákům na veletrhu pomaturitního vzdělávání Gaudeamus – živě v Praze a online v Brně. V listopadu se fakulta přihlásila i na on-line veletrh vysokých škol Congroo.

Podpora mimořádně nadaných zájemců o studium je standardně realizována v souladu se směrnicí FES\_SME\_2019-004-B, a to zejména bonifikací uchazečů za účast ve středoškolských odborných soutěžích.

### **Přijímací řízení**

Zpráva o průběhu přijímacího řízení dle vyhlášky 343/2002 Sb. je zveřejněna na internetové stránce [https://fes.upce.cz/sites/default/files/public/ivve3160/zprava-o-prubehu-prijimacihorizeni-2020-21\\_161591.pdf](https://fes.upce.cz/sites/default/files/public/ivve3160/zprava-o-prubehu-prijimacihorizeni-2020-21_161591.pdf).



## Vyhodnocení zájmu uchazečů o studium

Kat.	Počet přihlášených			Počet účastníků zkoušek			Přijato bez př. zkoušek			Přijato po př. zkouškách			Přijato celkem <sup>1</sup>
	prez.	komb.	celk.	prez.	komb.	celk.	prez.	komb.	celk.	prez.	komb.	celk.	
Bc.	1502	351	1853	1325	330	1655	790	517	1307	0	0	0	1307
Mgr.	243	171	414	218	161	379	198	153	351	0	0	0	351
Ph.D.	8	6	14	6	3	9	0	0	0	6	2	8	8
<b>Celkem</b>	<b>1753</b>	<b>528</b>	<b>2281</b>	<b>1549</b>	<b>494</b>	<b>2043</b>	<b>988</b>	<b>670</b>	<b>1658</b>	<b>6</b>	<b>2</b>	<b>8</b>	<b>1666</b>

<sup>1</sup> Sloupec přijato celkem zahrnuje také počty studentů přijatých po odvolání.

## Vývoj počtu přihlášených, přijatých a zapsaných studentů do 1. ročníku bakalářských studijních programů<sup>1</sup>

Kategorie	2014/2015	2015/2016	2016/17	2017/18	2018/19	2019/20	2020/21
Přihlášení	2 063	1 918	1 784	1 587	1 474	1 780	2 281
Přijetí	1 268	1 216	1 252	1 217	1 150	1 330	1 666
Zapsaní	685	641	641	631	602	716	1 023

<sup>1</sup> Přihlášení, přijetí a zapsaní do prvních ročníků všech bakalářských studijních programů.

## 2.5 Studenti uskutečňovaných studijních programů

### Počty studentů podle studijních programů

Studijní program	k 31. 10. příslušného roku										
	2011	2012	2013	2014	2015	2016	2017	2018	2019	2020	
B6209 bakalářský Systémové inženýrství a informatika	535	491	395	361	248	162	144	144	50	33	
B0688A140004 bakalářský Informatika a systémové inženýrství	0	0	0	0					84	102	
N6209 navazující magisterský Systémové inženýrství a informatika	130	121	108	145	145	121	106	68	16	4	
N0688A140007 navazující Informatika a systémové inženýrství									18	33	
P6209 doktorský Systémové inženýrství a informatika / System Engineering and Informatics	12	12	8	4	3	7	8	5	6	2	
P0688D140003 doktorský										1	

Studijní program	k 31. 10. příslušného roku									
	2011	2012	2013	2014	2015	2016	2017	2018	2019	2020
Systemové inženýrství a informatika										
P0688D140004 doktorský System Engineering and Informatics										3
B6202 bakalářský Hospodářská politika a správa	416	399	378	397	339	332	397	417	172	91
B0488A050001 bakalářský Hospodářská politika a veřejná správa									273	347
B0413P050004 bakalářský profesní Hospodářská politika a veřejná správa									51	59
N6202 navazující magisterský Hospodářská politika a správa	245	225	210	196	154	149	128	94	45	12
N0488A050001 navazující Hospodářská politika a veřejná správa									41	81
P6202 doktorský Hospodářská politika a správa / Economic Policy and Administration	15	13	14	15	16	13	9	8	7	4
P0311D050015 doktorský Regionální a veřejná ekonomie										1
P0311D050016 doktorský Regional and Public Economics										3
B6208 bakalářský Ekonomika a management	822	753	683	741	658	672	743	743	421	198
B0413A050008 bakalářský Ekonomika a management									318	581

Studijní program	k 31. 10. příslušného roku									
	2011	2012	2013	2014	2015	2016	2017	2018	2019	2020
N6208 navazující Ekonomika a management	265	266	265	239	231	228	229	233	118	35
N0413A050009 navazující Ekonomika a management									109	248
B0688A050001 bakalářský Aplikovaná informatika									20	54
P6208 doktorský Ekonomika a management	20	19	15	15	12	10	10	6	6	5
P0413D050014 doktorský Ekonomika a management										3
P1802 doktorský Aplikovaná informatika / Applied Informatics	3	4	5	10	9	8	11	12	11	8
B0688A140005 bakalářský Informatics and System Engeneering										8
N0488A050002 navazující Economic Policy and Public Administration										9
N0688A140008 navazující Informatics and System Engeneering										4
<b>Celkem</b>	<b>2 463</b>	<b>2 303</b>	<b>2 081</b>	<b>2 123</b>	<b>1 815</b>	<b>1 702</b>	<b>1 785</b>	<b>1 709</b>	<b>1 766</b>	<b>1929</b>

#### Počty studentů podle typu a formy studia k 31. 10. 2020

Název studijního programu	Bakalářské studium		Navazující magisterské studium		Doktorské studium	
	prez.	komb.	prez.	komb.	prez.	komb.
Hospodářská politika a správa	71	20	6	6	6	2
Hospodářská politika a veřejná správa	234	113	49	32	-	-
Hospodářská politika a veřejná správa – profesní	55	4	-	-	-	-
Economic Policy and Public Administration	-	-	9	-		
Ekonomika a management	593	186	173	110	3	5
Systémové inženýrství a informatika	26	7	2	2	3	3
Informatika a systémové inženýrství	58	44	15	18	-	-

Název studijního programu	Bakalářské studium		Navazující magisterské studium		Doktorské studium	
	prez.	komb.	prez.	komb.	prez.	komb.
Informatics and System Engineering	8	-	4	-		
Aplikovaná informatika	54	-	-	-	5	3
<b>Celkové počty dle forem a typu studia</b>	<b>1099</b>	<b>374</b>	<b>258</b>	<b>168</b>	<b>17</b>	<b>13</b>
<b>Celkové počty dle typu studia</b>	<b>1473</b>		<b>426</b>		<b>30</b>	
<b>Celkem</b>	<b>1929</b>					

### Počty studentů podle formy studia

Forma studia	k 31. 10. příslušného roku									
	2011	2012	2013	2014	2015	2016	2017	2018	2019	2020
Prezenční	1637	1524	1433	1475	1263	1185	1236	1194	1269	1283
Kombinovaná	826	779	648	648	552	517	549	515	497	525
<b>Celkem</b>	<b>2463</b>	<b>2303</b>	<b>2081</b>	<b>2123</b>	<b>1815</b>	<b>1702</b>	<b>1785</b>	<b>1709</b>	<b>1766</b>	<b>1808</b>

### Počty studentů ve věku nad 30 let k 31. 10. 2020

Kategorie	Bakalářské studium		Navazující magisterské studium		Doktorské studium	
	prezenční	komb.	prezenční	komb.	prezenční	komb.
Studenti nad 30 let	3	127	6	55	11	8
Celkem podle typu	130		61		19	
<b>Celkem</b>	<b>210</b>					

## 2.6 Péče o studenty a sociální záležitosti studentů

### Podpora studentů se znevýhodněním

I v roce 2020 pomáhala fakultní koordinátorka ve spolupráci s centrem ALMA studentům se specifickými vzdělávacími potřebami na FES s organizací studijních záležitostí (tvorba rozvrhů, mimořádné konzultace, průběh zkoušek). Dále fakulta poskytla mimořádné stipendium v tíživé sociální situaci studentovi se socioekonomickým znevýhodněním. Několik studentek FES, které se v průběhu studia staly rodiči, využilo možnosti dané Studijním a zkušebním řádem UPa a zákonem o Vysokých školách a požádalo o tzv. uznanou dobu rodičovství.

### Podpora nadaných studentů

Fakulta se zaměřuje na podporu nadaných studentů jednak finančními stimuly v podobě pravidelných a mimořádných stipendií, jednak jejich zapojováním do pořádaných akcí a soutěží. V roce 2020 byli formou mimořádných stipendií oceněni studenti, kteří se úspěšně umístili v národních soutěžích, např. Studentbroker, Mladý delfin, Global Management Chalange, Coca-Cola HBC, Moje vize nula.

Pozornost je věnována také rozvoji kompetencí studentů pro inovační podnikání, ať již v konkrétních předmětech (Malé a střední podnikání, Marketing, Základy podnikání), tak zapojováním do výše uvedených soutěžních akcí.

Nadaní studenti jsou zapojováni do Studentské grantové soutěže, v níž společně s akademickými pracovníky řeší výzkumné úlohy. V rámci této soutěže jsou konány tzv. „kulaté stoly“ – workshopy, na nichž studenti prezentují své dílčí výzkumy, nezřídka spojené se zpracováváním vysokoškolskými závěrečnými pracemi a diskutují o nich se svými kolegy a akademickými pracovníky.

V roce 2020 byla vydána fakulní vyhláška FES\_VYH\_2020-013 Podpora rozvojových aktivit studentů FES, jejímž cílem je podpořit nadané, aktivní a pracovité studenty prostřednictvím stanovených stipendijních programů. Stipendiem fakulta oceňuje studenty, kteří jsou zapojeni na vybraných ústavech do výzkumu (tzv. “pomvědi”). Oceňováni jsou taktéž studenti, kteří se podílejí na rozvoji spolupráce se středními školami a na propagaci fakulty formou účastí v soutěžích či jinak.

## Stipendia

V roce 2020 byla ze zdrojů fakulty vyplacena stipendia v souhrnné výši 5 806 tis. Kč v následující struktuře:

Druh stipendia		Výše stipendií
§ 91 odst. 2, písm. a)	Stipendia za vynikající studijní výsledky	1 247 640
§ 91 odst. 2, písm. b)	Stipendia za vynikající výzkumné, vývojové a inovační, umělecké nebo další tvůrčí výsledky přispívající k prohloubení znalostí	398 775
§ 91 odst. 2, písm. c)	Stipendia na výzkumnou, vývojovou a inovační činnost podle zvláštního právního předpisu	88 576
§ 91 odst. 2, písm. d)	Stipendia v případě tíživé sociální situace studenta	16 700
§ 91 odst. 2, písm. e)	Stipendia v případech zvláštního zřetele hodných	387 426
§ 91 odst. 4, písm. a)	Stipendia na podporu studia v zahraničí	0
§ 91 odst. 4, písm. b)	Stipendia na podporu studia v České republice	994 000
§ 91 odst. 4, písm. c)	Stipendia pro studenty doktorských studijních programů	1 878 750

Stipendium za vynikající studijní výsledky bylo vypláceno jako měsíční stipendium studentům ve třech stupních. Pro akademický rok 2019/2020 byla udělována následující stipendia:

- pro vážený průměr 1,00 až 1,20 bylo vypláceno měsíční stipendium ve výši 4 000 Kč,
- pro vážený průměr 1,21 až 1,50 bylo vypláceno měsíční stipendium ve výši 2 000 Kč,
- pro vážený průměr 1,51 až 1,99 bylo vypláceno měsíční stipendium ve výši 1 000 Kč.

Pro akademický rok 2020/2021 byla udělována následující stipendia:

- pro vážený průměr 1,00 až 1,20 bylo vypláceno měsíční stipendium ve výši 2 640 Kč,
- pro vážený průměr 1,21 až 1,50 bylo vypláceno měsíční stipendium ve výši 1 320 Kč,
- pro vážený průměr 1,51 až 1,99 bylo vypláceno měsíční stipendium ve výši 660 Kč.

Toto stipendium bylo vypláceno 5 procentům nejlepších studentů bakalářských studijních programů prezenční formy studia a 10 procentům nejlepších studentů magisterských studijních programů prezenční formy studia.

Stipendium za výzkumnou, vývojovou a inovační činnost bylo vypláceno zejména v rámci projektů Studentské grantové soutěže, které byly financovány prostřednictvím dotace na specifický vysokoškolský výzkum.

Některá stipendia, která byla přiznána studentům fakulty, byla vyplácena ze zdrojů mimo její rozpočet (rozpočty rektorátu či jiných fakult). Počty studentů, kterým byla vyplácena pravidelná stipendia (včetně stipendia za vynikající studijní výsledky), jsou uvedeny v následující tabulce.

**Počty studentů pobírající pravidelná stipendia v roce 2020**

Měsíc	SD	SP				SS	US
		1 000	2 000	4 000	Ostatní		
Leden	13	42	20	11	0	8	1 110
Únor	13	42	20	11	0	8	554
Březen	13	42	20	11	0	8	0
Duben	13	42	20	11	0	8	1 082
Květen	13	42	20	11	0	8	534
Červen	13	21	13	8	0	7	473
Červenec	13	21	10	8	0	0	461
Srpen	13	21	10	7	0	0	373
Září	0	0	0	0	6	1	0
Říjen	27	0	0	0	0	5	0
Listopad	17	0	0	0	0	6	0
Prosinec	17	0	0	0	200	7	0

Pozn.:

SD = stipendia podle § 91, odst. 4, písm. c), přiznaná studentům doktorských studijních programů

SP = stipendia podle § 91, odst. 2, písm. a), přiznaná za vynikající studijní výsledky

SS = sociální stipendia přiznaná podle § 91, odst. 3

US = ubytovací stipendium vyplacené podle § 91, odst. 2, písm. e)

**Informační a poradenské služby**

Informační a poradenské centrum fakulty pokračovalo v roce 2020 v komplexním informačním servisu pro studenty všech ročníků a forem studia fakulty, potenciální zájemce o studium, pro veřejnost i zaměstnance Univerzity Pardubice. Informační a poradenské centrum poskytovalo informace určené:

- pro studenty prvních ročníků, které seznámilo s důležitými informacemi, které se týkaly organizace studia na fakultě a života na Univerzitě Pardubice a uspořádalo seznamovací kurz,
- pro studenty se specifickými vzdělávacími potřebami, ve spolupráci s celouniverzitním pracovištěm ALMA, poskytovalo v průběhu roku konzultace např. při problémech ve studiu či spolupracovalo s univerzitním referátem pro handicapované studenty,
- pro studenty-rodíče pomáhalo např. při zpracování žádosti pro přerušení studia po celou uznanou dobu rodičovství nebo při individuální žádosti o prodloužení zkuškového období,
- pro budoucí absolventy zajišťovalo např. studentům fakulty zprostředkování nabídky zaměstnání, brigád i studentských stáží ve firmách, organizovalo a sjednávalo schůzky zástupců firem a institucí s vedením fakulty a jednotlivými akademickými pracovníky, pomáhalo rozvíjet další vzájemnou spolupráci mezi fakultou a potenciálními zaměstnavateli absolventů fakulty, ve spolupracujících firmách dohodnutí odborné praxe studentům nebo konzultaci v rámci zpracování vysokoškolské závěrečné práce či veletrh pracovních příležitostí KONTAKT.

**Akademická psychologická poradna**

Činnost Akademické psychologické poradny byla v roce 2013 začleněna do celouniverzitní Akademické poradny Univerzity Pardubice – APUPa, která sídlí v budově univerzitní auly a v níž mimo jiné působí jako odborný pracovník i akademický pracovník fakulty. Celoročně APUPa nabízí tyto služby: psychologické poradenství, karierní a dluhové poradenství, sociálně-

ekonomické poradenství, duchovní poradenství, poradenství pro zahraniční studenty, studijní poradenství, speciálně pedagogické poradenství či skupiny pro rozvoj osobnostních kompetencí.

## 2.7 Neúspěšnost studentů

Studijní neúspěšnost se projevuje zejména v bakalářských studijních programech, kdy největší úbytek studentů nastává během prvního ročníku studia. Některé problémy byly diskutovány na kolegiu děkana a Radě studijních programů FES a byla k nim přijímána opatření převáděná do pedagogické činnosti akademických pracovníků, s jinými bylo intenzivně pracováno v rámci restrukturalizace studijních programů a studijních předmětů. Byly například zařazeny studijní předměty, které v prvním ročníku vyrovnávají vstupní vědomosti a dovednosti studentů. Od roku 2018 úspěšní studenti z vyšších ročníků doučují studenty z nižších ročníků a jsou za tuto mimořádnou aktivitu oceňováni na základě vyhlášky FES\_VYH\_2020-013 Podpora rozvojových aktivit studentů FES, v níž je mezi vyhlášenými programy i „pomoc ostatním studentům ke zlepšení studijních výsledků“.

### Počty neúspěšných studentů dle typu a formy studia k 31. 12. 2020

Kategorie	Bakalářské studium		Navazující magisterské studium		Doktorské studium	
	prezenční	kombinovaná	prezenční	kombinovaná	prezenční	kombinovaná
Podle typu a formy	248	171	29	46	1	6
Podle typu	419		75		7	
<b>Celkem</b>	<b>501</b>					

Opatření přijímaná pro řešení studijní neúspěšnosti se následně promítají i do míry překračování standardní doby studia. K výraznému poklesu v kategorii n+1 došlo po zavedení opatření mezi roky 2017 a 2018. Porovnání mezi roky 2019 a 2020 ukazuje, že se situace opět zlepšila.

### Meziroční porovnání studií překračujících standardní dobu studia podle typu studijních programů (v %)

Délka studia	Bakalářské		Navazující magisterské		Doktorské	
	k 31.12.2019	k 31.12.2020	k 31.12.2019	k 31.12.2020	k 31.12.2019	k 31.12.2020
n	90	93	79	87	73	70
n+1	9	6	19	11	12	10
více než n+1	1	1	2	2	15	20

Pozn. n = standardní délka studia příslušného studijního programu

### Vývoj počtu neúspěšných studentů

Typ studijního programu	Bakalářské	Navazující magisterské	Doktorské	Podíl neúspěšných studentů z celkového počtu (%)
Počet neúspěšných studentů k 21. 12. 2006 (v %)	17	9	15	15
Počet neúspěšných studentů k 21. 12. 2007 (v %)	26	16	10	24
Počet neúspěšných studentů k 21. 12. 2008 (v %)	26	16	18	24
Počet neúspěšných studentů k 21. 12. 2009 (v %)	22	18	19	21
Počet neúspěšných studentů k 21. 12. 2010 (v %)	41	21	8	35

Typ studijního programu	Bakalářské	Navazující magisterské	Doktorské	Podíl neúspěšných studentů z celkového počtu (%)
Počet neúspěšných studentů k 21. 12. 2011 (v %)	44	25	14	38
Počet neúspěšných studentů k 21. 12. 2012 (v %)	35	25	9	32
Počet neúspěšných studentů k 21. 12. 2013 (v %)	34	23	12	31
Počet neúspěšných studentů k 21. 12. 2014 (v %)	29	18	10	25
Počet neúspěšných studentů k 21. 12. 2015 (v %)	52	26	13	43
Počet neúspěšných studentů k 21. 12. 2016 (v %)	35	19	8	30
Počet neúspěšných studentů k 21. 12. 2017 (v %)	34	27	18	31
Počet neúspěšných studentů k 21. 12. 2018 (v %)	34	28	13	32
Počet neúspěšných studentů k 21. 12. 2019 (v %)	33	29	18	32
Počet neúspěšných studentů k 21. 12. 2020 (v %)	30	19	25	28

## 2.8 Absolventi uskutečňovaných studijních programů

Péče o absolventy studijních programů FES je realizována ve spolupráci s Univerzitou Pardubice, která v průběhu roku 2020 spustila web <https://absolventi.upce.cz/>. Registrace absolventům umožňuje průběžně získávat informace a aktuality o domovské Univerzitě Pardubice a absolvované fakultě.

Ve spolupráci s Pardubickým podnikatelským inkubátorem (P-PINK) proběhlo v listopadu online setkání se třemi úspěšnými absolventy FES, kteří v současné době podnikají. V moderované diskusi poskytli studentům i akademikům řadu cenných poznatků o tom, jak se dostali k podnikání a vyrovnávali se s jeho náročností.

### Počty absolventů akreditovaných a uskutečňovaných studijních programů

Kategorie dle uděleného titulu	k 31. 10. příslušného roku									
	2011	2012	2013	2014	2015	2016	2017	2018	2019	2020
Bc.	340	335	330	263	252	216	192	145	183	233
Ing.	222	197	204	189	185	165	143	110	119	99
Ph.D.	1	6	8	6	6	7	6	4	5	4
<b>Celkem</b>	<b>563</b>	<b>538</b>	<b>542</b>	<b>458</b>	<b>443</b>	<b>388</b>	<b>341</b>	<b>259</b>	<b>307</b>	<b>336</b>

### Spolupráce s budoucími zaměstnavateli studentů

Samotná spolupráce s budoucími zaměstnavateli byla v roce 2020 omezená a probíhala především on-line. Příklady spolupráce jsou:

- přednášky z praxe (např. Foxconn CZ, s.r.o., ExxonMobil Business Support Center Czechia, s.r.o., KPMG, Fio banka, a.s.)
- spolupráce při realizaci rozvojových projektů (MAS Železnohorský region, z.s.),



- participace na online diskuzním setkání „Kulatý stůl“, kterého se zúčastnili zástupci čtyř firem (Coca-Cola HBC, Česká spořitelna, KPMG, Elektrárny Opatovice), akademičtí pracovníci FES a studenti.

## **2.9 Další vzdělávací aktivity**

Vzhledem k pandemické situaci v roce 2020 neproběhly další vzdělávací aktivity.

# 3 ZAMĚŠTNANCI

Na fakultě pracovalo v roce 2020 celkem 82,7 zaměstnanců (v průměrném přepočteném počtu), z toho více než tři čtvrtiny bylo akademických pracovníků. Tento počet kulminoval v letech 2008-2009. S poklesem počtu studentů se snižuje i počet zaměstnanců.

Z hlediska kvalifikační struktury dominují odborní asistenti, tj. akademičtí pracovníci s titulem Ph.D., druhou největší skupinou jsou docenti. Ve věkové struktuře je nejpočetněji zastoupena věková skupina 40-49 let, následovaná skupinou 30-39 let. Průměrné měsíční mzdy zaměstnanců fakulty se dlouhodobě pohybují kolem 42 tis. Kč, což vzhledem k předchozím letům představuje mírný nárůst. Jak mezi akademickými pracovníky, tak zaměstnanci fakulty jsou rodiče malých dětí, na které je pamatováno zejména při úpravě začátku a konce pracovní doby, určování termínu dovolené; v případě akademických pracovníků je tato skutečnost respektována při tvorbě rozvrhu.

Vzhledem k pandemické situaci a doporučením nastavenými opatřeními vlády fakulta umožnila zaměstnancům, tam kde to bylo z provozních důvodů možné, vykonávat práci z domova.

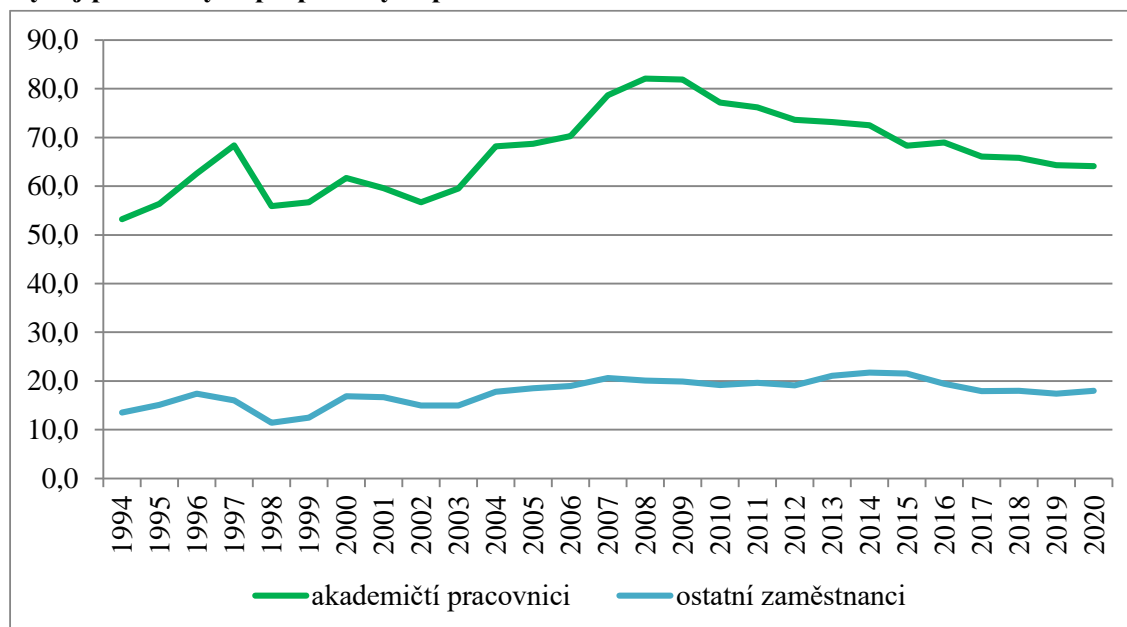
## 3.1 Počet zaměstnanců fakulty a jeho vývoj

### Průměrný přepočtený stav zaměstnanců za rok 2020

	Akademičtí pracovníci					Vědečtí pracovníci	Ostatní	Celkem*
	profesoři	docenti	odborní asistenti	asistenti	celkem			
Celkem	2,5	17,5	39,83	4,28	64,1	0,6	18,0	82,7

\* V případě, že je zaměstnanec z dílejší části hrazen z rozpočtu jiných útvarů, není do průměrného přepočteného počtu zaměstnanců zahrnut.

### Vývoj průměrných přepočtených počtů zaměstnanců v období 1994–2020



## Vývoj struktury zaměstnanců fakulty v období 1994-2020

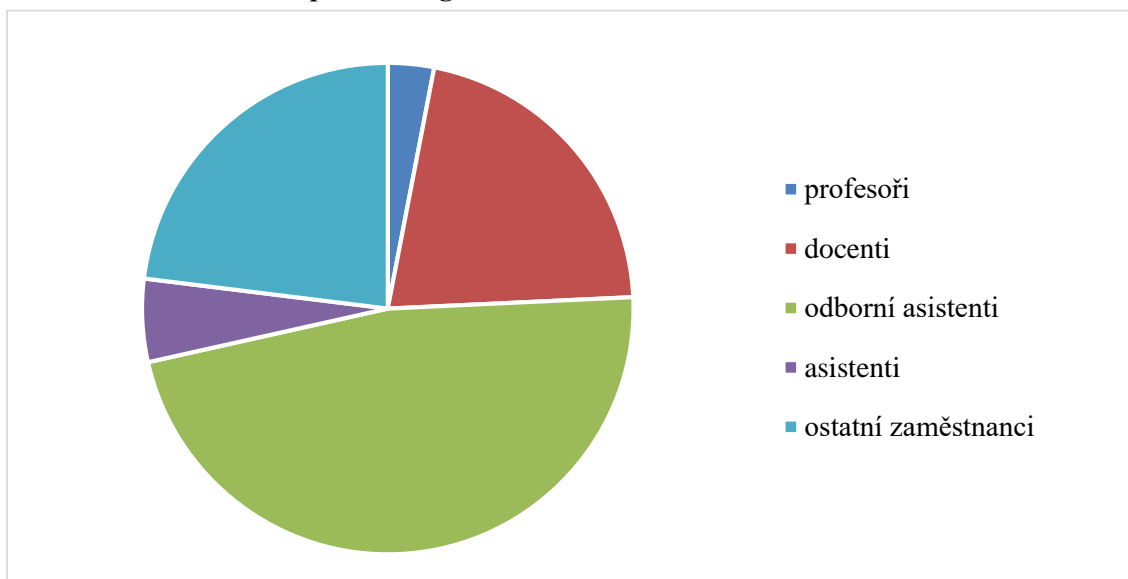
Rok	AP	Věd. pr. <sup>1</sup>	Ostatní	Celkem	Ostatní/AP	Studenti/AP
1994	53,2		13,5	66,7	0,25	9,3
1995	56,4		15,1	71,5	0,27	12,7
1996	62,6		17,4	80,0	0,28	16,3
1997	68,4		16,0	84,4	0,23	15,6
1998	55,9		11,4	67,3	0,20	19,2
1999	56,7		12,5	69,2	0,22	19,4
2000	61,7		16,9	78,6	0,27	19,1
2001	59,6		16,7	76,3	0,28	22,9
2002	56,7		15,0	71,7	0,21	26,6
2003	59,5	1,0	15,0	75,5	0,25	31,3
2004	68,2	1,0	17,8	87,0	0,26	30,0
2005	68,7	0,9	18,5	88,1	0,27	32,9
2006	70,3	1,8	19,0	91,1	0,27	36,1
2007	78,7	1,0	20,6	100,3	0,26	32,2
2008	82,1	0,1	20,1	102,3	0,25	30,0
2009	81,9	1,0	19,9	102,8	0,24	33,7
2010	77,2	0,0	19,2	96,4	0,25	31,9
2011	76,2	0,0	19,6	95,8	0,26	32,4
2012	73,6	0,3	19,1	93,0	0,26	30,9
2013	73,2	3,3	21,1	97,6	0,29	28,1
2014	72,5	3,4	21,7	97,6	0,30	28,4
2015	68,3	1,0	21,5	90,8	0,31	26,0
2016	69,0	0,0	19,4	88,4	0,28	24,2
2017	66,1	0,0	17,9	84,0	0,27	26,2
2018	65,8	0,0	18,0	83,9	0,27	25,5
2019	64,3	0,7	17,4	82,4	0,27	26,9
2020	64,1	0,6	18,0	82,7	0,28	30,1

<sup>1</sup> Informace o počtu vědeckých pracovníků před rokem 2003 nejsou dostupné.

## Přepočtený stav zaměstnanců k 31. 12. 2020 podle jednotlivých organizačních složek fakulty

Útvar	Akademičtí pracovníci					Vědečtí pracovníci	Ostatní	Celkem
	profesoři	docenti	odborní asistenti	asistenti	celkem			
ÚMKM	1,0	3,0	4,5	1,0	9,5		1,0	10,5
ÚSSV			7,0	1,5	8,5		1,0	9,5
ÚSII	1,0	4,0	6,3		11,3		1,5	12,8
ÚPEM		1,0	11,5	2,0	14,5		1,0	15,5
ÚEV	0,5	4,0	5,5		10,0		1,0	11,0
CVV		1,5	3,2		4,7		0,5	5,2
Děkanát		4,0	1,0		5,0		13,0	18,0
<b>Celkem</b>	<b>2,5</b>	<b>17,5</b>	<b>39,0</b>	<b>4,5</b>	<b>63,5</b>	<b>0,0</b>	<b>19,0</b>	<b>82,5</b>

## Struktura zaměstnanců podle kategorií v roce 2020



### 3.2 Kariérní řád a systém odměňování

Kvalifikační požadavky pro akademické pracovníky v jednotlivých kategoriích jsou vymezeny Vnitřním mzdovým předpisem Univerzity Pardubice. Od roku 2016 je k dispozici nástroj pro využití datové základny informačních systémů univerzity pod označením HAP- $\pi$  (hodnocení akademických pracovníků – primární informace). Fakulta tyto informace využívá data o výkonu akademických pracovníků pro hodnocení jejich výkonnosti.

Vedení fakulty vytvořilo a implementovalo nový systém hodnocení výkonnosti pracovníků FES (akademických i neakademických), jehož základními rysy je transparentnost a předvídatelnost. Tento systém v rámci hodnocení výkonnosti akademických pracovníků zahrnuje jak pedagogickou, tak vědecko-výzkumnou, tak i ostatní činnost. Nový systém pracuje i s osobními plány stanovujícími cíle práce pracovníků FES na nadcházející rok. U akademických pracovníků obsahuje i kariérní plán. To umožňuje vedení fakulty cíleně pracovat s těmi, u nichž je předpoklad zahájení habilitačního řízení nebo řízení ke jmenování profesorem v blízké budoucnosti.

Provedením hodnocení výkonnosti v prosinci roku 2020 došlo k získání informací umožňující provedení personálního auditu, jež pomůže optimalizovat vytížení pracovníků.

Fakulta pokračovala i v aplikaci stimulačního nástroje podpory excelentních výzkumných výsledků, kdy na základě ročního hodnocení jsou udělovány mimořádné odměny za publikaci v časopise s významným impakt faktorem.

### 3.3 Kvalifikační struktura akademických pracovníků

#### Kvalifikační struktura akademických pracovníků k 31. 12. 2020 v přepočteném počtu

Kategorie	Přepočtených osob	%
Profesori celkem	2,5	3,9
Docenti celkem	17,5	27,6
Odborní asistenti celkem	39,0	61,4
Asistenti celkem	4,5	7,1
<b>Celkem akademičtí pracovníci</b>	<b>69,0</b>	<b>100,0</b>

### Kvalifikační struktura akademických pracovníků k 31. 12. 2020 ve fyzickém počtu

Kategorie	Počet osob	%
Profesoři celkem	3	4,3
Docenti celkem	19	27,5
Odborní asistenti celkem	42	60,9
Asistenti celkem	5	7,2
<b>Celkem akademičtí pracovníci</b>	<b>69</b>	<b>100,0</b>

### Vývoj kvalifikační struktury akademických pracovníků v období 2016–2020

rok	Profesoři					Docenti				
	2016	2017	2018	2019	2020	2016	2017	2018	2019	2020
v přepočteném počtu	3,7	3,0	2,5	2,5	2,5	15,3	14,0	16,0	17,0	17,5
v % z přepočteného počtu	5,4	4,7	3,7	3,8	3,9	22,5	21,7	23,6	25,9	27,6
ve fyzickém počtu	5,0	4,0	3,0	3,0	3,0	16,0	14,0	16,0	17,0	19,0
v % z fyzického počtu	6,9	6,0	4,3	4,3	4,3	22,2	20,9	22,9	24,3	27,5

rok	Odborní asistenti					Asistenti				
	2016	2017	2018	2019	2020	2016	2017	2018	2019	2020
v přepočteném počtu	43,3	43,5	45,5	41,3	39,0	5,7	4,0	3,7	4,9	4,5
v % z přepočteného počtu	63,7	67,4	67,2	62,8	61,4	8,4	6,2	5,5	7,5	7,1
ve fyzickém počtu	45,0	45,0	47,0	44,0	42,0	6,0	4,0	4,0	6,0	5,0
v % z fyzického počtu	62,5	67,2	67,1	62,8	60,9	8,3	6,0	5,7	8,6	7,2

## 3.4 Kvalifikační růst akademických pracovníků

### Doktorské studium

Dva akademičtí pracovníci fakulty si v roce 2020 zvyšovali svou kvalifikaci studiem doktorských studijních programů.

### Akademičtí pracovníci studující doktorský studijní program v roce 2020

Akademičtí pracovníci	Rok zahájení	Rok ukončení	Obor/specializace	Pracoviště
Ing. Petra Lešáková	2014	studium probíhá	Regionální a veřejná ekonomie	Univerzita Pardubice, FES
Ing. Martin Mlázovský	2019	studium probíhá	Management	Univerzita Pardubice, FES

### Habilitační řízení a řízení ke jmenování profesorem

Fakulta uskutečňuje habilitační řízení a řízení ke jmenování profesorem v oboru Systémové inženýrství a informatika a habilitační řízení pro obor Regionální a veřejná ekonomie. NAU VŠ udělil tato práva fakultě na pět let, právo habilitačního řízení v oboru Systémové inženýrství a informatika na deset let. V průběhu roku 2020 Fakulta splnila povinnost podat kontrolní zprávu o uskutečňování habilitačního řízení a řízení ke jmenování profesorem v oboru Systémové inženýrství a informatika. Kontrolní zpráva byla bez výhrad akceptována NAU VŠ.

V roce 2020 bylo zahájeno jedno habilitační řízení v oboru Regionální a veřejná ekonomie a dvě habilitační řízení byla úspěšně ukončena. Jedna pracovnice fakulty měla zahájené habilitační řízení na jiné VŠ.

### Habilitační řízení akademických pracovníků FES v roce 2020

Akademický pracovník	Datum zahájení	Datum ukončení	Obor / specializace	Pracoviště
doc. Ing. Hana Kopáčková, Ph.D.	16. 9. 2019	15. 1. 2020	Systémové inženýrství a informatika	Univerzita Pardubice, FES
Ing. Robert Baťa, Ph.D.	21. 11. 2019	probíhající řízení	Regionální a veřejná ekonomie	Univerzita Pardubice, FES
Ing. Ivana Mandysová, Ph.D.	29. 10. 2019	probíhající řízení	Podniková ekonomika a management	Univerzita Pardubice, FES

Dále bylo úspěšně ukončeno jedno řízení ke jmenování profesorem v oboru Systémové inženýrství a informatika a jedno jmenovací řízení akademického pracovníka fakulty na slovenské univerzitě.

### Jmenovací řízení akademických pracovníků FES v roce 2020

Akademický pracovník	Datum zahájení	Datum ukončení	Obor/specializace	Pracoviště
prof. Ing. Petr Hájek, Ph.D.	6. 11. 2019	15. 12. 2020	Systémové inženýrství a informatika	Univerzita Pardubice, FES
prof. Ing. Jan Stejskal, Ph.D.	17. 4. 2019	14. 7. 2020	Veřejná ekonomika a služby	Univerzita Mateja Bela v Banské Bystrici, EF

## 3.5 Věková struktura akademických pracovníků

### Věková struktura akademických pracovníků k 31. 12. 2020 (ve fyzických osobách)

Věk	Akademičtí pracovníci							
	profesoři		docenti		odborní asistenti		asistenti	
	celkem	z toho ženy	celkem	z toho ženy	celkem	z toho ženy	celkem	z toho ženy
do 29 let	0	0	0	0	1	0	2	0
30-39 let	0	0	1	0	14	9	2	2
40-49 let	0	0	9	3	21	5	0	0
50-59 let	0	0	4	4	5	4	0	0
60-69 let	0	0	6	5	1	0	0	0
nad 70 let	3	1	2	2	0	0	1	0
<b>Celkem</b>	3	1	22	14	42	18	5	2
<b>Průměr</b>	<b>74,7</b>		<b>52,7</b>		<b>42,1</b>		<b>39,2</b>	

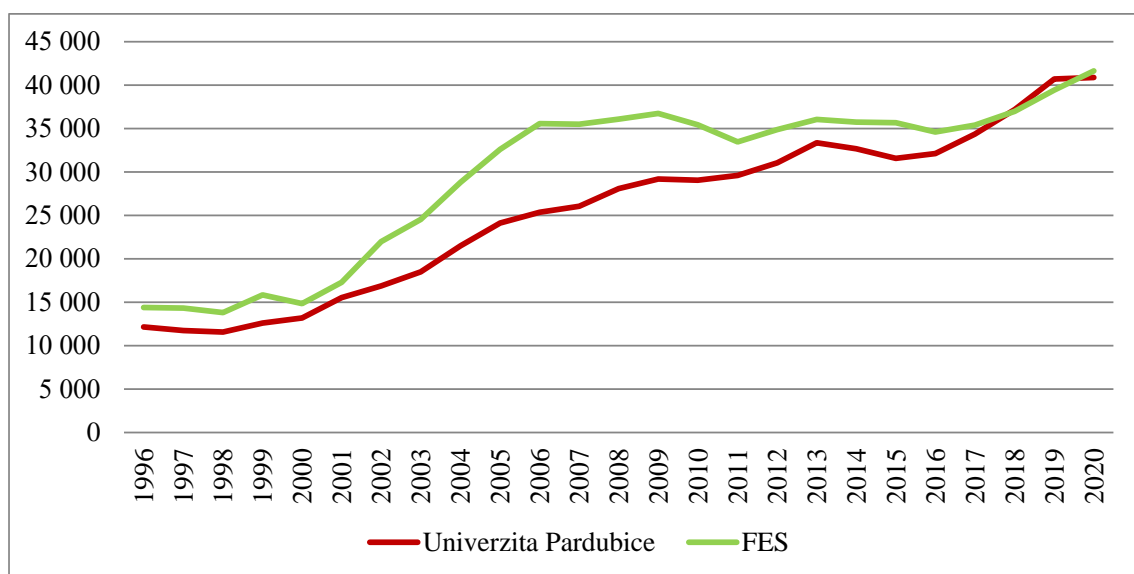
## Vývoj věkové struktury akademických pracovníků v období 2016–2020

Věková skupina	ve fyzickém počtu					v %				
	2016	2017	2018	2019	2020	2016	2017	2018	2019	2020
do 29 let včetně	4	5	3	2	3	5,6	7,5	4,3	2,9	4,2
30 - 39	26	20	25	20	17	36,1	29,9	35,7	28,6	23,6
40 - 49	19	21	20	24	30	26,4	31,3	28,6	34,3	41,7
50 - 59	11	9	10	12	9	15,3	13,4	14,3	17,1	12,5
60 - 69	6	5	5	5	7	8,3	7,5	7,1	7,1	9,7
70 a více	7	6	7	7	6	9,2	8,3	10,4	10,0	8,3
<b>Celkem</b>	<b>76</b>	<b>72</b>	<b>67</b>	<b>70</b>	<b>72</b>	<b>100</b>	<b>100</b>	<b>100</b>	<b>100</b>	<b>100,0</b>

## 3.6 Průměrná hrubá mzda zaměstnanců

### Vývoj průměrné hrubé mzdy pracovníků fakulty do roku 2020 (v Kč)

	2013	2014	2015	2016	2017	2018	2019	2020
Průměrná mzda pracovníků univerzity	33 358	32 656	31 560	32 098	34 347	37 162	40 711	40 877
Průměrná mzda pracovníků FES	36 026	35 738	35 672	34 605	35 386	36 980	39 412	41 631



## 4 INTERNACIONALIZACE

### 4.1 Zapojení do mezinárodní spolupráce

Fakulta ekonomicko-správní se v oblasti internacionalizace soustředuje na zapojení do programu ERASMUS+ a další bilaterální spolupráci. V rámci projektu ERASMUS+ patří FES mezi fakulty s nejvyššími počty vyjíždějících a přijíždějících akademických pracovníků a rovněž tak i studentů. Na základě těchto výměn se pak spolupráce prohlubuje, jak v oblasti pedagogické, tak v oblasti výzkumné.

Vztahy se zahraničními partnery byly v roce 2020 významnou měrou ovlivněny proti pandemickými opatřeními, která znemožnila větší počet zahraničních výjezdů a konání některých připravených akcí s mezinárodním přesahem. I přes tuto skutečnost se dařilo udržovat dobré vztahy s partnery a v některých oblastech spolupráci prohloubit. Mezi takovéto aktivity lze zařadit následující vybrané:

- společný joint degree studijní program Regional Development and Governance navazujícího magisterského studia vyučovaný v anglickém jazyce ve spolupráci s Šiauliai University v Litvě, do nějž se podařilo získat nové studenty a tito mohli absolvovat kompletní online výuku, i když nemohli být fyzicky přítomní v České republice,
- společný double degree program s Technische Universität Dresden v Německu pro studijní program Ekonomika a management podniku, respektive International Management, ve kterém proběhla on-line schůzka s německými zájemci a pro studium u německé partnerské vysoké školy byli ve výběrovém řízení vybráni první 3 čeští studenti, jejichž výjezd se uskuteční v roce 2021,
- původně připravená série přednášek hostující americké profesorky a federální soudkyně Lisy Pomerantz v rámci dlouholeté spolupráce s Center for International Legal Studies v rakouském Saleburku, pro přibližně 180 studentů, jež byla nahrazena MOOC kursem Harvard Law School,
- nově uzavřené smlouvy o spolupráci s Opole University a Presov University o výměně studentů a akademických pracovníků,
- memorandum o spolupráci uzavřené s Univerzitou v Užhorodě,
- účast na online zahraničních veletrzích zaměřených na získávání studentů do anglických i českých studijních programů z oblasti Eurasie (29. 10.) a Ruska (5. 11.),
- připravený workshop k internacionalizaci za účasti zástupců 7 zahraničních partnerských univerzit původně plánovaný listopad 2020, jehož konání bylo přesunuto na rok 2021,
- výměnná on-line stáž kolegů z univerzity v Žilině.

Fakulta se již tradičně zapojila do mezinárodních projektů a podílela na pořádání různých mezinárodních akcí:

- projekt WellSpaV4, jehož cílem bylo vytvořit síť kontaktů napříč zeměmi V4, které zahrnují manažery a přední lékařské pracovníky lázní, lázeňských výzkumných institucí, představitele měst a obcí a v neposlední řadě akademické sféry orientující se na problematiku lázeňství pro sdílení příkladů dobré praxe a získání poznatků pro zlepšení péče. Byl zpracován „audit“ lázní v rámci zemí V4. V návaznosti na zjištění se v roce 2021 uskuteční workshop na téma Challenges and Opportunities for European Spas: Visegrad 4 and the Wider Region,



- tím, že se zapojila do společného projektu evropských univerzit Noc vědců (Researchers' Night), fakulta oslovila veřejnost popularizačně naučným programem, jenž navazoval na výzkumné aktivity odborníků fakulty,
- mezinárodní vědecká konference Public Administration 2020: Three Decades of Challenges, Reforms, and Uncertain Results konaná v listopadu 2020, v rámci které vědečtí pracovníci konzultovali nové poznatky z oblasti administrativistických a příbuzných věd se zahraničními odborníky.

## 4.2 Zahraniční mobility studentů, akademických a ostatních pracovníků

Proces, jímž se řídí studenti a zaměstnanci fakulty při výjezdech studentů na zahraniční studijní mobility v rámci programu Erasmus+, je upraven směrnicí FES\_SME\_2016\_005/A, která vychází z univerzitní Směrnice č. 2/2007 Uznávání vysokoškolského vzdělání a kvalifikace dosažené na zahraniční vysoké škole. Studenti jsou tak standardně informováni zejména o procesu přípravy mobility, jejím průběhu a ukončování. V roce 2020 navzdory pandemii výrazně nepoklesl počet přijíždějících studentů, dotazníkovým šetřením bylo zjištěno, že kromě jiného je důvodem i široká nabídka předmětů v anglickém jazyce, kterou je fakulta schopna zajistit a nabídnout tak studentům široké spektrum výběru. Někteří studenti se mobilit zúčastnili virtuálně ze svých domovů, jiní přijeli fyzicky na univerzitu. V přijímání studentů, ať již v rámci programu Erasmus+ či ostatních programů, je fakulta velmi flexibilní a snaží se uchazečům co nejvíce vyhovět. U vyjíždějících studentů se okolnosti pandemie projeví výrazněji, výjezdů proběhlo daleko méně ve srovnání s minulým rokem.

Na fakultě proběhla každoroční akce Erasmus+ day, studenti se dozvěděli veškeré informace ke studijním pobytům nebo stážím, především ohledně výběru hostitelských univerzit, sestavení Learning agreementů, podání žádosti o uznání zahraniční stáže po příjezdu z mobility. Zapojili se rovněž sami studenti fakulty, kteří v minulém semestru využili možnost výjezdu.

### Počty vyjíždějících a přijíždějících studentů a pracovníků

Počet osob	Erasmus+	CEEPUS	Ostatní mobility
Počet přijatých studentů	57	0	12
Počet vyslaných studentů	28	0	0
Počet vyslaných akademických pracovníků <sup>2</sup>	2	0	0
Počet přijatých akademických pracovníků <sup>3</sup>	2	0	0
Počet vyslaných ostatních pracovníků	2	0	0
Počet přijatých ostatních pracovníků	0	0	0

### Přednášky zahraničních akademických pracovníků na FES

Přednášející	Univerzita	Téma přednášky
Martin Holubčík	University of Zilina	Management Information Systems
Gabriel Koman	University of Zilina	Digital Marketing

### Mobility studentů a akademických pracovníků v rámci programu Erasmus+ a CEEPUS včetně finančních nákladů – celkem za rok 2020

Studenti			Akademičtí pracovníci		
Počet výjezdů	Počet studento-měsíců	Náklady v EUR*	Počet výjezdů	Počet dní mobility	Náklady v EUR*
28	137	58034,2	2	10	794

\* Náklady na výjezdy Erasmus+ nejsou financovány z rozpočtu fakulty, ale přímo ze zdrojů rektorátu.

### 4.3 Přehled smluv o spolupráci se zahraničními partnery

#### Bilaterální dohody s partnerskými pracovišti pro oblast vzdělávací činnosti

Země	Univerzita	Kód
Belgie	Haute Ecole EPHEC	B BRUXEL82
Bulharsko	University of National and World Economy	BG SOFIA03
Bulharsko	Vasil Levski National Military University	BG VELIKO02
Dánsko	Zealand Institute of Business and Technology	DK KOGE03
Estonsko	Tartu Ulikool	EE TARTU02
Finsko	Aalto University	SF ESPOO12
Finsko	Turku University of Applied Sciences	SF TURKU05
Finsko	Vaasa Polytechnic	SF VAASA03
Finsko	Karelia University of Applied Science	SF JOENSUU09
Francie	Université de Bourgogne	F DIJON01
Francie	Aix-Marseille Université	F MARSEIL84
Francie	Université Montpellier 2	F MONTPEL02
Francie	Université de Nice-Sophia Antipolis	F NICE01
Francie	Université Paris Descartes	F PARIS005
Francie	Université de la Réunion	F ST-DENI01
Francie	Université de Strasbourg	F STRASBO48
Chorvatsko	University of Zagreb	HR ZAGREB01
Chorvatsko	University College Algebra	HR ZAGREB11
Island	University of Akureyri	IS AKUREYR01
Itálie	Universita degli Studi di Parma	I PARMA01
Itálie	Universita degli Studi di Pisa	I PISA01
Itálie	University of Insubria	I VARESE02
Itálie	Università degli Studi di Perugia	I PERUGIA01
Kypr	European University Cyprus	CY NICOSIA24
Litva	Klaipeda University	LT KLAIPED01
Litva	Šiauliai University	LT SIAULIA01
Lotyšsko	Riga Technical University	LV RIGA02
Maďarsko	National University of Public Service	HU BUDAPES54
Maďarsko	Esterházy Karoly University	HU EGER02
Maďarsko	University in Győr	HU GYOR01
Maďarsko	University of Dunaújváros	HU DUNAUJ01
Německo	Friedrich-Schiller-Universität Jena	D JENA01
Německo	Hochschule Aalen	D AALEN01
Německo	Hochschule Bremen	D BREMEN04
Německo	Hochschule Bremerhaven	D BREMERH01
Německo	Hochschule Harz	D WERNIGE01
Německo	Hochschule Zittau/Görlitz - University of Applied Sciences	D ZITTAU01
Německo	Internationales Hochschulinstitut Zittau	D DRESDEN02
Německo	Ostbayerische Technische Hochschule Amberg-Weiden	D AMBERG01
Německo	University of Applied Sciences Zwickau	D ZWICKAU01
Nizozemí	Fontys Hogescholen	NL EINDHOV03
Norsko	Universitet i Agder	N KRISTIA01
Norsko	Hogskolen i Lillehammer	N LILLEHA01

Země	Univerzita	Kód
Polsko	National Defence University	PL WARSZAW68
Polsko	Opole University of Technology	PL OPOLE02
Polsko	Polonia University in Czestochowa	PL CZESTO03
Polsko	Uniwersytet Ekonomiczny we Wroclawiu	PL WROCLAW03
Polsko	Uniwersytet Humanistyczno-Przyrodniczy Jana Kochanowskiego w Kielcach	PL KIELCE02
Polsko	Uniwersytet Jagielloński w Krakowie	PL KRAKOW01
Polsko	Wysza Szkoła Administracji Publicznej im. Stanisława Staszica w Białymstoku	PL BIALYST05
Polsko	Wyzszej Szkoły Handlu i Prawa im. Ryszarda Lazarskiego w Warszawie	PL WARSAW14
Portugalsko	Instituto Politécnico de Braganca	P BRAGANC01
Portugalsko	Instituto Politécnico de Santarém	P SANTARE01
Portugalsko	Instituto Superior de Economia e Gestao/Universidade Técnica Lisboa	P LISBOA109
Portugalsko	Universidade Autónoma de Lisboa	P LISBOA11
Portugalsko	Universidade da Madeira	P FUNCHAL03
Portugalsko	Universidade de Évora	P EVORA01
Portugalsko	Universidade do Minho	P BRAGA01
Portugalsko	Universidade do Porto	P PORTO02
Portugalsko	Universidade dos Acores	P ACORES01
Portugalsko	Universidade Lusófona de Humanidades e Tecnologias	P LISBOA52
Portugalsko	Universidade Nova de Lisboa	P LISBOA03
Rumunsko	Bucharest University of Economic Studies	RO BUCURES04
Rumunsko	Universitatea Romano-Americana	RO BUCURES18
Rumunsko	Universitatea Transilvania din Brasov	RO BRASOV01
Rumunsko	Universitatea Babes-Bolyai Cluj-Napoca	RO CLUJNA01
Řecko	Agriculture University of Athens	G ATHINE03
Řecko	University of Ioannina	G IOANNIN01
Řecko	University of Piraeus	G PIREAS01
Slovensko	Ekonomická Univerzita v Bratislave	SK BRATISL03
Slovensko	Slovenská Poľnohospodárska Univerzita v Nitre	SK NITRA02
Slovensko	Technická Univerzita v Košiciach	SK KOSICE03
Slovensko	Univerzita Konštantína Filozofa v Nitre	SK NITRA01
Slovensko	University of Presov	SK PRESOV01
Slovensko	Univerzita Mateja Bela v Banskej Bystrici	SK BANSKA01
Slovensko	Žilinská Univerzita v Žiline	SK ZILINA01
Slovensko	Univerza v Ljubljani	SI LJUBLJA01
Španělsko	Universidad de Alicante	E ALICANT01
Španělsko	Universidad de Huelva	E HUELVA01
Španělsko	Universidad de Jaen	E JAEN01
Španělsko	Universidad de Vigo	E VIGO01
Španělsko	University of San Jorge	E ZARAGOZ07
Turecko	Anadolu Üniversitesi	TR ESKISEH01
Turecko	Bulent Ecevit University	TR ZONGULD01
Turecko	Bolu Abant İzzet Baysal University	TR BOLU01
Turecko	Marmara University	TR ISTANBU05

Země	Univerzita	Kód
Turecko	Pamukkale University	TR DENIZLI01
Turecko	Usak University	TR USAK01
Velká Británie	The University of Preston	UK PRESTON01

#### Smlouvy nově uzavřené v roce 2020

Země	Univerzita	Kód
Polsko	Opole University of Technology	PL OPOLE02
Slovensko	University of Presov	SK PRESOV01

#### 4.4 Partnerství v rámci výzkumných programů

Země	Název instituce
Německo	Internationales Hochschulinstitut Zittau
Finsko	Karelia University of Applied Sciences
Finsko	Savonia University of Applied Sciences
Litva	Siauliai University Šiauliai
Slovensko	Slovenská poľnohospodárska univerzita v Nitre, Fakulta európskych štúdií a regionálneho rozvoja
Slovensko	Technická univerzita v Košiciach, Ekonomická fakulta
Slovensko	Univerzity Konštantína filozofa v Nitre, Fakulta prírodných vied
Slovensko	Univerzita P. J. Šafárika v Košiciach, Fakulta verejnej správy
Slovensko	Univerzita Mateja Bela v Banské Bystrici, Ekonomická fakulta
Rusko	St. Petersburg School of Economics and Management of Higher School of Economics, Petrohrad
Rusko	Bashkir State Agrarian University, Ufa
Velká Británie	University of Central Lancashire, Preston

# 5 VÝZKUMNÁ A DALŠÍ TVŮRČÍ ČINNOST

## 5.1 Rozvoj výzkumné a další tvůrčí činnosti

Výzkum na FES koresponduje s oblastmi, v nichž akademičtí pracovníci realizují svoji pedagogickou činnost, což umožňuje promítat výzkumné výsledky i do výuky. Důraz je kladen na iniciaci vzniku a podporu vnitrofacultních výzkumných týmů, a to napříč ústavu. Fakulta naplňuje celouniverzitní Systém stimulace k výzkumné činnosti studentů a mladých akademických a výzkumných pracovníků s cílem zajistit kvalitativní rozvoj akademických činností realizovaných na univerzitě.

Do výzkumné a tvůrčí činnosti jsou proto zapojováni studenti již v průběhu bakalářského studia, zejména v návaznosti na zpracování bakalářských prací. Studenti navazujících magisterských studijních programů se zapojují do výzkumu – kromě aktivit spojených s diplomovými pracemi – v rámci projektu studentské grantové soutěže, která je každoročně vyhlašována.

Studenti doktorských studijních programů jsou zapojováni jak do projektů studentské grantové soutěže, tak do projektů financovaných z externích grantových agentur (dvou výzkumných úloh financovaných z GAČR). V roce 2020 studenti doktorských studijních programů publikovali jako autoři či spoluautoři 11 článků v časopisech indexovaných v uznávaných databázích.

### **Přehled časopiseckých článků, jejichž autoři či spoluautoři byli v roce 2020 studenty doktorských studijních programů:**

Alameri, IAS., Mutar, JK., Onaizah, AN., Koondhar, IA. (2020). Optimized Image Processing and Clustering to Mitigate Security Threats in Mobile ad hoc Network. *Telkommnika*, 2020, roč. 18, č. 1, s. 476-484.

Al Karaawi, HHM., Dhahir, MQ., Alameri, IAS. (2020). Development Modeling Methods of Analysis and Synthesis of Fingerprint Deformations Images. *International Journal of Electrical and Computer Engineering*, 2020, roč. 10, č. 6, s. 6053-6060.

Barushka, A., Hájek, P. (2020). Spam Detection on Social Networks Using Cost-sensitive Feature Selection and Ensemble-based Regularized Deep Neural Networks. *Neural Computing and Applications*, 2020, roč. 32, č. 9, s. 4239-4257.

Gardiner, R., Hájek, P. (2020). Interactions Among Energy Consumption, CO<sub>2</sub>, and Economic Development in European Union Countries. *Sustainable Development*, 2020, roč. 28, č. 4, s. 723-740.

Gardiner, R., Hájek, P. (2020). Municipal Waste Generation, R&D Intensity, and Economic Growth Nexus – A Case of EU Regions. *Waste Management*, 2020, roč. 114, č. August, s. 124-135.

Gyamfi, S., Stejskal, J. (2020). Cooperating for Knowledge and Innovation Performance: The Case of Selected Central and Eastern European Countries. *Problems and Perspectives in Management*, 2020, roč. 18, č. 4, s. 264-274.

Hájek, P., Barushka, A., Munk, M. (2020). Fake Consumer Review Detection Using Deep Neural Networks Integrating Word Embeddings and Emotion Mining. *Neural Computing and Applications*, 2020, roč. 32, č. 23, s. 17259-17274.

Kopecká, L., Zapletal D., Pacáková, V. (2020). Comparison of Incidences of Serious Diseases within Regions in the Czech Republic. *Ekonomický časopis SAV*, 2020, roč. 68, č. 4, s. 409-428.

Příhodová, K., Hub, M. (2020). Hand-Based Biometric System Using Convolutional Neural Networks. *Acta Informatica Pragensia*, 2020, roč. 9, č. 1, s. 48-57.

Příhodová, K., Hub, M. (2020). Hand-Based Biometric Recognition Technique - Survey. *Advances in Science, Technology and Engineering Systems Journal*, 2020, roč. 5, č. 6, s. 689-698.

Volejníková, J., Kuba, O. (2020). An Economic Analysis of Public Choice: Theoretical Methodological Interconnections. *Scientific Papers of the University of Pardubice - Series D, Faculty of Economics and Administration*, 2020, roč. 28, č. 3, s. 1129.

### Úspěšně obhájené disertační práce v roce 2020

Jméno studenta	Studijní program	Školitel	Název disertační práce
Ing. Aliaksandr Barushka	Applied Informatics	prof. Ing. Petr Hájek, Ph.D.	Machine Learning Techniques in Spam Filtering
Ing. Denisa Chlebounová	Hospodářská politika a správa	doc. Ing. Romana Provozničková, Ph.D.	Návrh optimální sítě středního školství Pardubického kraje jako aspekt rozvoje regionu
Ing. Henry Junior Anderson	Economic Policy and Administration	prof. Ing. Jan Stejskal, Ph.D.	Evaluation of the Role of Crucial Impacts on Networks for Technological Innovation
Ing. Tetiana Kasáková	Economic Policy and Administration	doc. Ing. Romana Provozničková, Ph.D.	Quality of Life as an Useful Indicator for Decision-Making Processes of Public Administration at the Regional Level

### Úspěšná reprezentace disertačních prací na mezinárodních soutěžích

V roce 2020 úspěšně reprezentovali FES v mezinárodních soutěžích se svými obhájenými disertačními pracemi Ing. Monika Papoušková, Ph.D. (finále soutěže Joseph Fourier Award in Computer Sciences 2020) a Ing. Vít Jedlička, Ph.D. v rámci Jacques Derrida Prize for Social Sciences and Humanities 2020.

## 5.2 Granty a projekty

### Přehled projektů podle poskytovatelů

Grantová agentura či podporující subjekt	Počet projektů	Finanční částka v tis. Kč celkem <sup>1</sup>	Z toho na rok 2020 <sup>2</sup>
GAČR	2	5 544	1 775
MŠMT ČR – SGS	4	2 052	2 052
<b>Celkem</b>	<b>6</b>	<b>7 596</b>	<b>3 827</b>

<sup>1</sup> Přidělené prostředky od poskytovatele pro UPa FES

<sup>2</sup> Čerpané prostředky v běžném roce za UPa FES

**Seznam řešených projektů s externím financováním**

Kód	Řešitel	Název	IV v tis. Kč	NIV v tis. Kč	Celkem v tis. Kč
19-15498S	doc. Ing. Petr Hájek, Ph.D.	Modelování emocí ve verbální a neverbální manažerské komunikaci pro predikci podnikových finančních rizik	-	821	821
20-03037S	prof. Ing. Jan Stejskal, Ph.D.	Návrh dynamického znalostního business modelu založeného na principech otevřených inovací	-	1 003*	1 003*
<b>Celkem</b>			<b>-</b>	<b>1 824</b>	<b>1 824</b>

Pozn.: NIV = neinvestiční výdaje; IV = investiční výdaje

\* Přidělené prostředky od poskytovatele pro UPa FES

**Seznam řešených projektů s financováním domácími agenturami**

Zadavatel	Řešitel	Název	IV v tis. Kč	NIV v tis. Kč	Celkem v tis. Kč
MŠMT ČR SGS	doc. Ing. Jitka Komárková, Ph.D.	Informační technologie jako prostředek pro podporu rozhodování v moderní znalostní společnosti	0	533	533
MŠMT ČR SGS	doc. Ing. Šimonová Stanislava, Ph.D.	Informační prostředí chytrých měst a regionů z hlediska konkurenceschopnosti, efektivity a bezpečnosti	0	533	533
MŠMT ČR SGS	Ing. Vít Jedlička, Ph.D.	Vliv měnicích se ekonomických a sociálních faktorů na současné tržní prostředí	0	483	483
MŠMT ČR SGS	Ing. Viktor Prokop, Ph.D.	Pokročilá analýza ekonomických a sociálních aspektů veřejných politik a jejich dynamiky v kontextu efektivnosti a udržitelnosti	0	503	503
<b>Celkem</b>			<b>0</b>	<b>2 052</b>	<b>2 052</b>

Pozn.: NIV = neinvestiční výdaje; IV = investiční výdaje

V rámci spolupráce s Dopravní fakultou Jana Pernera se akademičtí pracovníci z Ústavu ekonomických věd také podíleli na řešení projektu Technologické agentury ČR s názvem “Nastavení nových vzdělávacích a výchovných priorit reflektujících měnící se potřeby trhu práce v sektoru dopravy a spojů“. V roce 2020 byly čerpány prostředky ve výši 281 tis. Kč.

**5.3 Publikační činnost**

V rámci vědecko-výzkumné činnosti bylo na fakultě v roce 2020 vykázáno 74 publikací. Struktura těchto publikací je následující.

**Přehled výsledků výzkumu, experimentálního vývoje a inovací v roce 2020 podle jednotlivých kategorií**

Kategorie	J <sub>imp</sub>	J <sub>sc</sub>	J <sub>ost</sub>	B	C	D	M
Celkem	22	15	0	2	2	33	0

J<sub>imp</sub> článek v časopise ve WoS

J<sub>sc</sub> článek v časopise ve Scopus

J<sub>ost</sub> článek v ostatních časopisech

B odborná kniha

C kapitola v odborné knize

D stať ve sborníku

M uspořádání konference

Mezi nejvýznamnější publikační výstupy akademických pracovníků fakulty za období 1. 1. - 31. 12. 2020 se řadí články v časopisech Jimp indexovaných v databázi WoS (Thompson Reuters).

#### Články v časopisech J<sub>imp</sub> s nenulovým impakt faktorem:

Barushka, A., Hájek, P. (2020). Spam Detection on Social Networks Using Cost-sensitive Feature Selection and Ensemble-based Regularized Deep Neural Networks. *Neural Computing and Applications*, 2020, roč. 32, č. 9, s. 4239-4257.

Čapek, J., Hub, M. (2020). Keystroke Dynamics Authentication Using a Small Number of Samples. *E+M Ekonomie a Management*, 2020, roč. 23, č. 4, s. 215-226.

Gardiner, R., Hájek, P. (2020). Interactions Among Energy Consumption, CO<sub>2</sub>, and Economic Development in European Union countries. *Sustainable Development*, 2020, roč. 28, č. 4, s. 723-740.

Gariner, R., Hájek, P. (2020). Municipal Waste Generation, R&D intensity, and Economic Growth nexus - A Case of EU Regions. *Waste Management*, 2020, roč. 114, č. August, s. 124-135.

Hájek, P., Abedin, MZ. (2020). A Profit Function-Maximizing Inventory Backorder Prediction System Using Big Data Analytics. *IEEE ACCESS*, 2020, roč. 8, č. March, s. 58982-58994.

Hájek, P., Barushka, A., Munk, M. (2020). Fake Consumer Review Detection Using Deep Neural Networks Integrating Word Embeddings and Emotion Mining. *Neural Computing and Applications*, 2020, roč. 32, č. 23, s. 17259-17274.

Hájek, P., Froelich, W., Procházka, O. (2020). Intuitionistic Fuzzy Grey Cognitive Maps for Forecasting Interval-valued Time Series. *Neurocomputing*, 2020, roč. 400, č. August, s. 173-185.

Jindrová, P., Labudová, V. (2020). The Impact of Socio-Economic and Demographic Determinants on Self-perceived Health. *E+M Ekonomie a Management*, 2020, roč. 23, č. 4, s. 68-88.

Kopáčková, H., Komárková, J. (2020). Participatory Technologies in Smart Cities: What Citizens Want and How to Ask them. *Telematics and Informatics*, 2020, roč. 47, č. APR 2020, s. 101325.

Kopecká, L., Zapletal, D., Pacáková, V. (2020). Comparison of Incidences of Serious Diseases within Regions in the Czech Republic. *Ekonomický časopis SAV*, 2020, roč. 68, č. 4, s. 409 - 428.

Kotková Stříteksá, M., Pokop, V. (2020). Dynamic Innovation Strategy Model in Practice of Innovation Leaders and Followers in CEE Countries-A Prerequisite for Building Innovative Ecosystems. *Sustainability*, 2020, roč. 12, č. 9, s. 3918.

Kromer, P., Hasal, M., Nowakova, J., Heckenbergerová J., Musilek, P. (2020). Statistical and Nature-Inspired Modelling of Vehicle Flows by Using Finite Mixtures of Simple Circular Normal Distributions. *IEEE Intelligent Transportation Systems Magazine*, 2020, roč. 12, č. 4, s. 182-194.

Kuběnka, M. (2020). The Evaluation of Methodology Influence on the WACC Value: The Case of the Czech Republic. *Transformations in Business & Economics*, 2020, roč. 19, č. 3, s. 274-290.

Lněnička, M., Kopáčková, H., Máchová, R., Komárková, J. (2020). Big and Open Linked Data Analytics: A Study on Changing Roles and Skills in the Higher Educational Process. *International Journal of Educational Technology in Higher Education*, 2020, roč. 17, č. 1, s. 28.

Myšková, R., Hájek, P. (2020). Mining Risk-related Sentiment in Corporate Annual Reports and its Effect on Financial Performance. *Technological and Economic Development of Economy*, 2020, roč. 26, č. 6, s. 1422-1443.



Odei, SA., Stejskal, J. (2020). Firms Pursuit of Innovations through Internationalization: A Treatment Effect Estimation. *Technological and Economic Development of Economy*, 2020, roč. 26, č. 4, s. 837-866.

Pauzi, HM., Abdullah, L., Hájek, P. (2020). An Optimized Hybrid Forecasting Model and Its Application to Air Pollution Concentration. *Arabian Journal for Science and Engineering*, 2020, roč. 45, č. 12, s. 9953-9975.

#### **Články v časopisech J<sub>imp</sub> indexovaných v databázi WoS:**

Odei, SA., Prokop, V., Stejskal, J. (2020). Innovation Collaborations of Firms: The Case of Hungarian Multinational Companies. *Ekonomika Regiona-economy of Region*, 2020, roč. 16, č. 1, s. 257-267.

Odei, SA., Odei, MA., Anderson, HJ. (2020). Consultants and Firm-level Innovation Performances: A Doubly Robust Estimation Approach. *Eastern Journal of European Studies*, 2020, roč. 11, č. 2, s. 288-311.

Pernica, B. (2020). The Czech Defence and Security Industry: Taking the Pulse to an Ailing Man. *Defense and Security Analysis*, 2020, roč. 36, č. 2, s. 234-244.

Prokop, V., Stejskal, J. (2020). Cross-Generation Analysis of e-Book Consumers' Preferences-A Prerequisite for Effective Management of Public Library. *Information (Switzerland)*, 2020, roč. 11, č. 2, s. 72.

Sobotková, L., Kulac, O. (2020). The success of think tanks in Turkey and the Czech Republic: A Comparative Analysis in the 10-year Perspective. *Agathos-an International Review of the Humanities and Social Sciences*, 2020, roč. 11, č. 1, s. 356-378.

## **5.4 Ediční činnost**

Fakulta je vydavatelem časopisu Scientific Papers of the University of Pardubice - Series D, ISSN 1211-555X, který je zařazen mimo jiné do databáze SCOPUS. V roce 2020 byla vydána čtyři čísla časopisu s celkem 51 příspěvky.

Podle edičního plánu byly kromě opor distančního vzdělávání a učebnic (viz část 2.2) vydány v nakladatelství Univerzity Pardubice další tituly v jednotlivých edičních řadách.

**V ediční řadě Metodicko-organizační materiály byly vydány: studijní plány.**

**V ediční řadě sborníky byl vydán tento titul:**

*Public Administration 2020 (CD)*; ISBN 978-80-7560-338-8

**V ediční řadě Teze habilitačních prací byly vydány tyto tituly:**

Baťa, R. *Metody informační podpory pro potřeby veřejného sektoru při utváření a realizaci veřejných politik*, ISBN 978-80-7560-311-1

Kunc, J. *Regionální specifika lokalizace, atraktivita a chování strany poptávky: příklad nákupních center brněnského regionu*, ISBN 978-80-7560-340-1

**V ediční řadě Teze disertačních prací byly vydány tyto tituly:**

Korovchenko, T. *Quality of Life as an Useful Indicator for Decision-Making Processes of Public Administration at the Regional Level*, ISBN 978-80-7560-318-0

Chlebounová, D. *Proposal of Optimal Network of Upper Secondary Education of the Pardubice Region as an Aspect of Regional Development*, ISBN 978-80-7560-313-5

Barushka, A. *Machine Learning Techniques in Spam Filtering*, ISBN 978-80-7560-299-2

Anderson, H. J. *Evaluation of the Role of Crucial Impacts on Networks for Technological Innovation*, ISBN 978-80-7560-319-7

## 6 SPOLUPRÁCE S APLIKAČNÍ SFÉROU

Fakulta pokračovala ve spolupráci se subjekty soukromé podnikatelské sféry, zejména se společnostmi: Česká spořitelna a.s., KPMG a.s., ČSOB pojišťovna a.s., ExxonMobil Business Support Center Czechia, s.r.o., Česká pojišťovna, a.s., ale i Krajskou hospodářskou komorou Pardubického kraje.

Nadále trvá intenzivní spolupráce s Českou obchodní inspekcí (ČOI), a to zejména v rámci profesně orientovaného bakalářského studijního programu Hospodářská politika a správa. Tento program klade velký důraz na odbornou praxi. Je zaměřený na správní dozor zejména na poli ochrany spotřebitele a vychází z potřeb ČOI. Na výuce participují odborníci z praxe a studenti se od druhého ročníku účastní pravidelných praxí na inspektorátech ČOI. Tyto praxe byly v roce 2020 z důvodu pandemie částečně nahrazeny on-line výukou, kterou vedli přímo inspektoři ČOI a další úřední osoby. Pokračuje i spolupráce fakulty s Finančním úřadem pro Královéhradecký kraj a Finančním úřadem pro Pardubický kraj primárně v rámci specializace Finanční správa vyučované v akademickém studijním programu Hospodářská politika a veřejná správa.

Dále fakulta již tradičně spolupracuje s dalšími subjekty veřejného sektoru, jedná se zejména o:

- Magistrát města Pardubic,
- Krajský úřad Pardubického kraje,
- Český statistický úřad,
- Úřad práce ČR – krajská pobočka v Pardubicích,
- Městskou knihovnu v Praze,
- Veřejného ochránce práv,
- Místní akční skupinu Železnohorský region, z. s.

V průběhu roku 2020 proběhly semináře pro studenty se zástupci firem Deloitte a se zástupci veřejné správy v rámci cyklu Společnost a její správa, do výuky byla zařazena online přednáška České spořitelny.

Ve spolupráci s Kariérním centrem UPa i v roce 2020 probíhaly volitelné předměty Základy podnikání (v zimním semestru) a Praktické dovednosti pro úspěšný vstup na trh práce (v letním semestru), ve kterých zajišťují výuku odborníci z praxe,

Uskutečnilo se již třetí setkání se zástupci firem, studenty a akademickými pracovníky pod názvem “Kulatý stůl na FES”. Tentokrát pouze v online podobě.

### 6.1 Spolupráce ve vzdělávací a tvůrčí činnosti

Na podporu rozvoje vzdělávací a výzkumné činnosti fakulta pravidelně realizuje odborné akce, jako jsou konference, semináře a workshopy, rovněž zapojuje do výuky pracovníky aplikační sféry. V roce 2020 probíhaly přednášky odborníků výhradně on-line formou. Do výuky se zapojilo 11 odborníků z aplikační sféry, kteří se podíleli na výuce po celý semestr, dalších 18 odborníků z aplikační sféry přednášelo na FES v průběhu roku. Některé přednášky byly zařazeny přímo do výuky jednotlivých předmětů bakalářského i navazujícího magisterského studia, některé proběhly v rámci akce Týden teorie a praxe v ekonomice.

Spolupráce fakulty probíhala s firmami a institucemi v různých oblastech:

- některé firmy nabídly studentům ke zpracování témata diplomových prací (např. eBrána, s.r.o.) a zároveň poskytly odborné konzultanty při zpracování práce,

- nadále pokračovala spolupráce v oblasti poskytnutí odborných stáží studentům navazujícího magisterského studia (Česká spořitelna a.s., Česká pojišťovna, a.s.),
- nově bylo uzavřeno několik desítek smluv o spolupráci, jejichž obsahem je kooperace s podnikovou sférou i veřejnými institucemi při studentských praxích, stážích studentů a akademických pracovníků, zapojení odborníků do výuky, vedení společných workshopů a další formy podpory propojení vyučované teorie s praxí.

## 6.2 Významné odborné akce

### **Public Administration 2020: Three Decades of Challenges, Reforms, and Uncertain Results**

Mezinárodní vědecká konference proběhla on-line 19. 11. 2020. Hlavními tématy konference byly veřejná správa, správní právo, veřejná politika, informace a informační technologie ve veřejné správě, management veřejného sektoru, aktuální otázky a výzvy efektivního rozvoje regionů.

### **Týden teorie a praxe v ekonomice 2020**

Tradiční odborná akce (pořádaná od roku 2007), která je zaměřená na seznámení studentů a akademických pracovníků fakulty i široké ekonomické veřejnosti s problematikou české i světové ekonomiky proběhla v termínu 9.11. – 12. 11. 2020 v online podobě. Přednášejícími byli významní představitelé ekonomické praxe. Proběhlo 14 odborných vystoupení, účast ze strany studentů byla tradičně vysoká.

### **Finanční a investiční fórum**

V červenci 2020 se několik studentů prvního ročníku navazujícího studia zúčastnilo akce podpořené Ústavem podnikové ekonomiky a managementu. Akce se konala v Praze a byla zaměřena na problematiku současného stavu světové ekonomiky a finančních trhů včetně uvedení investičních příležitostí, které tyto trhy nabízí investorské veřejnosti.

### **Webináře Společnost a její správa**

Odborné vědecké webináře z cyklu Společnost a její správa, které organizoval Ústav správních a sociálních věd ve dnech 8. - 9. 12. Téma webinářů např. Kvalita ve veřejné správě (Mgr. Michal Zitko, tajemník Magistrátu města Pardubic), Licenční smlouvy a software (JUDr. Dalibor Kovář, vedoucí advokát v pražské AK Havel a Partners), Problematika života cizinců (Mgr. Kateřina Kotrlá, Most pro o.p.s., poradna pro cizince), Role MAS v rozvoji regionů (Kateřina Korejtková, MAS Železnohorský region, z.s.).

### **Webinář Koronakrize - ekonomické zhodnocení a výhled**

Webinář pořádal Pardubický podnikatelský inkubátor ve spolupráci s FES. Doc. Černošský, Ph.D. přednášel na téma ekonomických a finančních dopadů koronakrize a shrnul a zhodnotil přístupy ke zmírnění ekonomických dopadů koronakrize ze strany vlády České republiky a České národní banky.

### **Zlatý erb**

Akademičtí pracovníci z Ústavu systémového inženýrství a informatiky se spolupodíleli na soutěži Zlatý erb jako členové hodnotitelské komise a poroty. Soutěž Zlatý erb vyhláší spolek Český zavináč. Soutěžilo se o nejlepší webové stránky a elektronické služby měst a obcí v ČR.

### **Přednášky vybraných odborníků**

Na fakultě vystoupili s odbornou přednáškou i další pozvaní odborníci, jejichž vystoupení je možné označit za tradiční. Byli to především Ing. Eduard Bakoš z Masarykovy univerzity, který proslavil přednášku na téma “Efektivní financování ve veřejné správě” a Mgr. Vlastimil Turza s tématem “Fungování ČOI v praxi.”

# 7 PROSTOROVÉ KAPACITY A INFORMAČNÍ A KOMUNIKAČNÍ TECHNOLOGIE

## 7.1 Prostorové kapacity a dislokace

Fakulta ekonomicko-správní sídlí v Pardubicích – na Stavařově, Studentská 84, v této budově (označení EA) disponovala v roce 2020 prostorami v 5., 8. a 9. nadzemním podlaží a částečně v 1., 2., 3., 4., a 11. nadzemním podlaží.

V 1. nadzemním podlaží budovy je umístěn referát studijní a referát Informačního a poradenského centra.

V 2. a 11. nadzemním podlaží se nacházejí klasické učebny, ve 3. a 4. nadzemním podlaží klasické učebny, počítačové laboratoře, multimediální učebna, laboratoř 3D grafiky a virtuální reality, a fotoateliér. Kromě učeben v 2., 3., 4. a 11. nadzemním podlaží disponuje fakulta i dalšími učebnami Univerzity Pardubice, zejména učebny v budově EB a budově DB (Studentská 95), v budově CB (nám. Čs. Legií) a v drobném rozsahu i v budově univerzitní auly (Studentská 519).

Děkanát fakulty je umístěn na 5. nadzemním podlaží. Je zde umístěn sekretariát děkana, oddělení pro vědecko-výzkumnou činnost, oddělení pro ekonomiku a provoz, oddělení pro vnitřní záležitosti, oddělení pro vnější vztahy a rozvoj a oddělení pro vzdělávací činnost (konkrétně referát věnující se zahraničním studentům). Současně jsou na tomto patře pracovní akademických pracovníků Ústavu systémového inženýrství a informatiky a je zde umístěno i pracoviště technika IT.

Další pracovní akademických pracovníků Ústavu správních a sociálních věd, Ústavu matematických a kvantitativních metod, Ústavu ekonomických věd, Ústavu podnikové ekonomiky a managementu a Centra pro vědu a výzkum jsou rozmístěny v 8., 9. a 11. nadzemním podlaží. V rámci těchto prostor jsou zde pracovní akademických pracovníků k dispozici také pracovní pro doktorandy, kteří na fakultě a jejich ústavech působí.

### Přehled učeben, jimiž disponuje fakulta

Označení učebny	Umístění	Typ	Kapacita	Poznámka
02022	Budova EA	učebna	18	
02023	Budova EA	učebna	40	
02024	Budova EA	učebna	42	
02025	Budova EA	učebna	18	
02026	Budova EA	učebna	42	
02028	Budova EA	učebna	42	
02030	Budova EA	učebna	40	
02031	Budova EA	učebna	40	
02032	Budova EA	učebna	54	
03023	Budova EA	počítačová laboratoř	20	
03024	Budova EA	učebna	25	
03026	Budova EA	učebna	40	
03029	Budova EA	počítačová laboratoř	20	
03030	Budova EA	učebna	40	
03031	Budova EA	počítačová laboratoř	20	

Označení učebny	Umístění	Typ	Kapacita	Poznámka
03032	Budova EA	počítačová laboratoř	20	
03033	Budova EA	učebna	18	
04023	Budova EA	počítačová laboratoř	20	
04024	Budova EA	počítačová laboratoř	20	
04029	Budova EA	laboratoř	5	
04030	Budova EA	počítačová laboratoř	20	Multimédia pro firemní praxi
04031	Budova EA	počítačová laboratoř	20	
04032	Budova EA	počítačová laboratoř	20	
04033	Budova EA	počítačová laboratoř	20	
04034	Budova EA	ateliér	5	
11023	Budova EA	učebna	18	
11024	Budova EA	učebna	40	
E1	Budova EB	posluchárna	176	
01017	Budova EB	učebna	46	
01018	Budova EB	učebna	46	3,5 dne v týdnu
01022	Budova EB	počítačová laboratoř	20	
03042	Budova CB	počítačová laboratoř	20	
03043	Budova CB	počítačová laboratoř	9	
03044	Budova CB	laboratoř	9	
B1	Budova DB	posluchárna	303	3,5 dne v týdnu
B2	Budova DB	učebna	80	
B5	Budova DB	učebna	60	
A4	Budova UA	učebna	36	
A5	Budova UA	učebna	36	
A1	Budova UA	posluchárna	374	sdíleno s ostatními fakultami
A2	Budova UA	posluchárna	158	sdíleno s ostatními fakultami

## 7.2 Informační a komunikační technologie

Veškeré informační a komunikační systémy fakulty jsou začleněny a využívány v rámci komplexního systému informačních a komunikačních technologií Univerzity Pardubice. Informační a komunikační technologie se na fakultě využívají jak pro pedagogickou a vědecko-výzkumnou činnost, tak při řízení fakulty a rozvíjení vnějších vztahů. Informační a komunikační technologie jsou významné nejen pro studijní program Systémové inženýrství a informatika a Aplikovaná informatika, ale svou nezastupitelnou úlohu hrají i v ostatních studijních programech fakulty. Kontinuální rozvoj těchto technologií je fakultou považován za nezbytnou podmínku efektivního naplňování rozvojových cílů.

### Informační infrastruktura

Informační infrastrukturu fakulty jako součást systému ICT Univerzity Pardubice tvoří:

- počítačové laboratoře včetně nezbytného technického zázemí,
- audiovizuální a prezentační technika,
- software,
- osobní počítače a další výpočetní a kancelářská technika používaná zaměstnanci fakulty a studenty doktorských studijních programů.

Výpočetní technika jak v počítačových laboratořích, tak technika, kterou ke své činnosti využívají akademičtí pracovníci, studenti doktorských studijních programů a ostatní zaměstnanci fakulty,

je prostřednictvím datové sítě Univerzity Pardubice napojena na vysokorychlostní akademickou počítačovou síť CESNET2. Studenti a zaměstnanci mají rovněž možnost využívat bezdrátovou síť *eduroam*, která svými přístupovými body nabízí v univerzitním kampusu i budově fakulty dostatečně široké pokrytí.

Fakulta využívá společnou infrastrukturu a zázemí v datových centrech Univerzity Pardubice. Pro instalaci serverových aplikací má fakulta možnost využití virtuálních serverů prostřednictvím systému Sphere a rovněž má k dispozici část kapacity centrálních diskových polí. Studentům i zaměstnancům také nabízí vzdálený přístup k vybranému software prostřednictvím terminálových služeb a virtuálních desktopů a učeben.

Pro účely výuky fakulta disponuje čtrnácti počítačovými laboratořemi s celkem 249 studentskými počítači a dalším nezbytným hardwarovým a softwarovým vybavením. Dále je fakulta vybavena jednou mobilní učebnou, které rozšiřuje kapacitu učeben o 20 notebooků; jejich životnost je však u konce a fakulta bude rozhodovat, jakým způsobem tuto techniku v dalších letech nahradí. Potřebnou audiovizuální technikou a počítači jsou rovněž vybaveny další učebny, které fakulta využívá.

Snahou fakulty je informační infrastrukturu pravidelně inovovat a udržovat ji tak ve stavu, který odráží aktuální potřeby v oblasti výuky. V rámci rozpočtu fakulty je pravidelně sestavován plán rozvoje informační infrastruktury. Rámcový plán obnovy infrastruktury je vytvářen tak, aby měl každý zaměstnanec a student prezenční formy doktorského studia přístup k odpovídající a aktuální technice. Snahou fakulty je (dle finančních možností) pravidelně inovovat či nahrazovat morálně zastaralou techniku tak, aby byly zajištěny co nejlepší podmínky pro výuku i práci všech studentů a zaměstnanců fakulty.

Vyučující jednotlivých předmětů mají k dispozici, dle zaměření jednotlivých předmětů, potřebnou didaktickou techniku. Například GPS přístroje a přijímače, videokamery, fotoaparáty a další záznamová zařízení, bezpilotní letouny („drony“), robotické stavebnice a modely, manažerské hry pro výuku managementu nebo modely pro řízení dynamických systémů.

V roce 2020 fakulta vynaložila celkem 1 747 tis. Kč na rozšíření i obnovu výpočetních i dalších systémů v rámci rozvoje informačních a komunikačních technologií. Vzhledem k probíhající pandemii viru SARS-CoV-2 bylo nutné výrazně posílit techniku pro distanční výuku, pro tento účel byla část notebooků, které se původně využívaly pro účely notebookové učebny, upgradována, další notebooky byly pořízeny a stolní počítače byly dovybaveny webovými kamerami a dalším nezbytným příslušenstvím. Podrobnosti jsou uvedeny v následující tabulce:

Označení akce	Technické prostředky	NIV (tis. Kč)	IV (tis. Kč)
Výpočetní a kancelářská technika	Výpočetní technika učeben		214
	Ostatní výpočetní technika	69	
	Notebooky	496	
	Počítače a monitory	119	
	Webové kamery	108	
	Kancelářská technika	69	
	Ostatní příslušenství	42	
Didaktická technika	Drony	20	
	Ostatní	2	
Audiovizuální technika	Fotografická technika	140	46
	Dataprojektory	16	
<b>Celkem</b>		<b>1 081</b>	<b>260</b>

Pozn.: NIV = neinvestiční výdaje; IV = investiční výdaje

Výše uvedené akce byly realizovány zejména za přispění dotačních prostředků operačních programů EU, MŠMT, včetně projektů Studentské grantové soutěže a institucionálních rozvojových projektů.

### Informační systémy

Pro svou činnost využívá fakulta zejména informační systémy provozované Centrem informačních technologií a služeb Univerzity Pardubice. Jedná se zejména o tyto klíčové systémy:

System	Popis
STAG	System řízení studijní agendy
Moodle	System pro elektronické vzdělávání
iFIS	System iFIS obsahuje několik modulů. Klíčové jsou zejména tyto: <ul style="list-style-type: none"> <li>- ekonomické řízení univerzity</li> <li>- system spisové služby</li> <li>- system řízení veřejných zakázek</li> <li>- registr smluv</li> </ul>
OBD <sup>PRO</sup>	Informační system s moduly: <ul style="list-style-type: none"> <li>- evidence publikační činnosti</li> <li>- interní grantová soutěž</li> </ul>
VERSO	Informační system s moduly: <ul style="list-style-type: none"> <li>- manažerský informační system</li> <li>- objednávky</li> <li>- evidence grantové a projektové činnosti</li> <li>- dovolené</li> <li>- cestovní příkazy</li> <li>- řízení rezervací místností</li> <li>- SafeQ – vyhodnocení čerpání tiskových služeb</li> <li>- řízení poskytování stravenek</li> <li>- náhled do registru smluv</li> <li>- IPOS – interní poptávkový a objednávkový system</li> </ul>
Office 365	Cloudové služby integrující komunikační služby (e-mail, kontakty atp.), souborová úložiště OneDrive a platformu pro týmovou spolupráci SharePoint a Microsoft Teams.
SafeQ	System řízení tiskových služeb včetně sledování nákladů na tiskové služby
Drupal	System pro správu webových stránek
Wiki UPa	System pro svobodné a otevřené vytváření a sdílení kolektivní znalostí Univerzity Pardubice

V rámci programu Microsoft Campus Agreement má fakulta možnost plně využívat jakékoli verze kancelářského systému Microsoft Office pro všechny zaměstnance i studenty fakulty. V dalším programu Microsoft Azure Dev Tools for Teaching má Ústav systémového inženýrství a informatiky možnost využívat pro účely výuky veškeré nástroje související s výukou stěžejních vývojových produktů Microsoft.

Studenti a zaměstnanci Univerzity Pardubice mají možnost využívat všech možností v rámci cloudové služby Microsoft Office 365. V roce 2020 bylo z důvodu vysokých požadavků na online výuku masivně využíván system Microsoft Teams, který byl rovněž propojen se systémem studijní agendy.

Pro zpracování agendy přijímacího řízení je kromě informačního systému STAG každoročně používáno softwarové řešení pro automatické vyhodnocování testů přijímacího řízení. Součástí tohoto řešení je system FormReader pro vytěžování dat z tištěných formulářů.

Pro zabezpečení učeben, počítačových laboratoří i jednotlivých pracoven fakulty je používán zabezpečovací a přístupový system. Přístup do učeben, počítačových laboratoří a dalších prostor



je umožněn prostřednictvím jednotných bezkontaktních karet, které rovněž plní funkci průkazu zaměstnance či studenta.

Univerzita od roku 2017 využívá služeb systému Theses.cz, který provozuje Masarykova univerzita a který slouží jako systém pro odhalování plagiátů mezi závěrečnými pracemi. Tento systém je přímo napojen na informační systém STAG. Kromě systému Theses od konce roku 2019 univerzita využívá program Turnitin, který slouží rovněž k odhalování plagiátů.

#### Další významný software využívaný fakultou

Systém	Popis
MATLAB	Systémy pro technické výpočty, modelování, simulace, měření a testování. Disponují nástroji pro finanční analýzy, modelování, simulace a optimalizace. Je používán při výuce a rovněž pro podporu vědeckých aktivit.
MathCad	
Maple	Maple je systém počítačové algebry pro výuku a využití matematiky v přírodovědných, technických a ekonomických oborech. Umožňuje symbolické a numerické matematické výpočty, jejich počítačovou vizualizaci, dokumentaci a publikaci.
Unistat	Balík statistických nástrojů, nadstavba MS Excel.
Statistica	Statistický a analytický software.
Mathematica	Systém pro realizaci matematiky na počítači, zejména pro numerické i algebraické výpočty. Zahrnuje množství funkcí a algoritmů z oblasti algebry, kombinatoriky, maticového a tenzorového počtu, statistiky, regresní analýzy atd.
IBM SPSS Modeler	Kompletní nástroje pro datamining umožňující řešení statistických a analytických problémů z oblasti obchodu, státní správy, výzkumu a vědy. Umožňují vytváření modelů a statistických předpovědí.
IBM SPSS Statistics	
IBMP SPSS Clementine	
IBM SPSS Base	
SPSS Trends	
Miner Enterprise	
Expert Choice	Expert Choice je softwarový nástroj, který podporuje rozhodování při výběru z alternativ, které jsou charakteristické hierarchickým rozložením kritérií pro výběr.
Umberto	Databázově orientovaný modelovací systém založený na Petriho sítích určený k modelování látkových, energetických, finančních a dalších uživatelsky definovaných toků. Je používán při výuce a rovněž pro podporu vědeckých aktivit.
ArcGIS Desktop	Profesionální desktopová GIS řešení, patřící mezi celosvětově rozšířené nástroje. Je používán při výuce a rovněž pro podporu vědeckých aktivit.
IDRISI Andes	
ENVI	
ERDAS	
QGIS	

System	Popis
Adobe InDesign	Grafické a multimediální systémy, které jsou využívány nejen ve výuce, ale i při samostatné práci studentů při tvorbě bakalářských a diplomových prací.
CorelDraw	
Adobe PhotoShop	
Paint Shop Pro	
Affinity Software Suite (Photo, Designer, Publisher)	
Creative Suite Design and Web Premium	
Dreamweaver	
ARIS Business Designer	Silné modelovací nástroje vhodné pro předměty zaměřené na softwarové inženýrství. Využívají se především v předmětech věnovaných projektování a návrhu informačních systémů a rovněž pro modelování jednotlivých procesů fakulty.
Software Case 4/0	
ATTIS4	
Altova Mission Kit	Software pro modelování UML, práci s XML technologiemi včetně návrhu a tvorby webových služeb. Tento software kromě jiného podporuje XML, XSD, XSLT, XQuery, sémantický web, transformaci XML dokumentů.
FormReader	Software se využívá jako součást systému pro zpracování přijímacího řízení.
Sophas	Software pro zpracování cash flow modelů v pojišťovnictví, využívány zejména při výuce v rámci studijního oboru Pojistné inženýrství.
DEA Frontier	Software podporující metody analýzy obalu dat (DEA).
Vensim 6 DSS	Simulační software pro vytváření manažerských modelů a simulátorů založených na teorii systémové dynamiky.
XL Optimizer	Nástavba program Microsoft Excel určená pro optimalizaci fuzzy kognitivních map a analýzu obalu dat.
Wordstat	Software pro analýzu textu a text mining.
SigmaPlot	Softwarový balík pro grafickou a statistickou analýzu.

# 8 ZAJIŠŤOVÁNÍ KVALITY A HODNOCENÍ REALIZOVANÝCH ČINNOSTÍ

---

Fakulta věnuje zvláštní pozornost kvalitativním parametrům realizovaných činností a v roce 2020 byly pravidelně aplikovány prvky systému vnitřní kontroly a hodnocení činností. Pozornost je zaměřena zejména na kvalifikační růst akademických pracovníků a kvalitu výkonu pracovníků fakulty, zkvalitnění procesů v oblasti vzdělávací činnosti, stimulaci ke zvýšení kvality výsledků výzkumné činnosti.

Mezi nejvýznamnější aktivity roku 2020 se z tohoto hlediska řadí:

- činnost Rady studijních programů fakulty,
- spolupráce fakulty s rektorátem a ostatními fakultami univerzity při hodnocení kvality výuky studenty prostřednictvím IS STAG,
- určení pravidel stanovení výše stipendií pro studenty doktorských studijních programů FES, včetně výkonové části za výsledky vědecko-výzkumné činnosti a aktivní účasti na řešení projektů Studentské grantové soutěže.

## 8.1 Vnitřní systém kontroly a hodnocení

Kontrola činností a jejich hodnocení probíhá na fakultě jednak podle oblastí (horizontální rovina), jednak po vertikální ose, a to zpravidla dvoustupňově (vedení fakulty – vedoucí pracovišť; vedoucí pracovišť – akademičtí pracovníci a ostatní zaměstnanci).

Významným prvkem vnitřního systému kontroly a hodnocení jsou pravidelné porady pracovišť, na nich dochází k hodnocení plnění zadaných úkolů a kvalitativních parametrů činností. V každé z oblastí činnosti fakulty jsou periodicky realizovány další prvky vnitřního systému kontroly a hodnocení s využitím informačního systému Univerzity Pardubice.

### Oblast vzdělávací činnosti

- hospitace děkana na státních závěrečných zkouškách s následným vyhodnocením na poradě vedení fakulty a na kolegiu,
- vyhodnocení průběhu státních závěrečných zkoušek proděkankou pro studium a pedagogickou činnost s předsedy komisí včetně vyhodnocení nejlepších závěrečných prací,
- jednání proděkanky pro studium a pedagogickou činnost s vedoucími ústavů, týkající se zadávání závěrečných prací a jejich odevzdávání, hospitací ve výuce, nepravidelnosti ve výuce,
- kontrola a hodnocení vývoje stavu studentů, přijímacího řízení, udržitelnosti projektu RODIS, řízení efektivnosti rozvrhových akcí a řešení připomínek studentů k výuce na kolegiu,
- pravidelné projednávání pedagogických záležitostí na Radě studijních programů FES,
- periodické kontroly řešení a finančního čerpání pro rok 2020 celkem osmi vybraných IRS projektů orientovaných na inovace ve výuce vybraných předmětů.

### Oblast vnějších vztahů a rozvoje

- transparentní výběr zájemců o účast na zahraniční mobilitě v rámci programu ERASMUS+ a ERASMUS+ Partnership dle rámcových pravidel fakulty, jež byla v roce 2020 upravena tak, aby se zvýšil přínos jednotlivých akademických mobilit pro fakultu; výběrové řízení je otevřené, pravidla jsou jasná a stanovená dopředu, výsledky jsou publikovány včetně jejich odůvodnění s tím, že případné dotazy jsou projednány, a to jak ve vztahu ke studentům, tak ve vztahu k akademickým pracovníkům a ostatním zaměstnancům,
- čerpání Stipendijního fondu v souladu s pravidly stanovenými s nově přijatým interním předpisem Podpora rozvojových aktivit studentů FES (FES\_VYH\_2020-013); toto čerpání je kontrolováno rektorátem univerzity,
- podpořené rozvojové projekty jsou z projektů přihlášených do Interní rozvojové soutěže Univerzity Pardubice vybírány v souladu s pravidly pro výběrové řízení; výsledky výběrových řízení jsou zveřejňovány v informačním systému; v průběhu řešení projektů se konají pravidelné schůzky s řešiteli, kde je průběžně kontrolováno plnění úkolů a čerpání zdrojů; oponentní řízení a hodnocení těchto projektů probíhá na fakultní i celouniverzitní úrovni, řešitelé dostávají zpětnou vazbu.

### Oblast výzkumné a tvůrčí činnosti

- periodické kontroly řešení a finančního čerpání SGS projektů řešených v roce 2020: Informační technologie jako prostředek pro podporu rozhodování v moderní znalostní společnosti; Informační prostředí chytrých měst a regionů z hlediska konkurenceschopnosti, efektivity a bezpečnosti; Vliv měnících se ekonomických a sociálních faktorů na současné tržní prostředí; Pokročilá analýza ekonomických a sociálních aspektů veřejných politik a jejich dynamiky v kontextu efektivity a udržitelnosti,
- obhajoby interních projektů před komisí, jejíž předseda je z jiné fakulty, součástí je závěrečná kontrola publikačních výsledků a finanční vypořádání projektů,
- komparace vývoje výzkumných výstupů fakulty v rámci univerzity, ústavů a jednotlivců v rámci fakulty s využitím Registru informací o výzkumu,
- periodické hodnocení excelentních publikačních výstupů akademických pracovníků,
- periodické hodnocení publikačních výstupů studentů doktorských studijních programů.

### Oblast provozně ekonomická

- v rámci standardních kontrolních mechanismů v oblasti finanční kontroly, které jsou nastaveny směrnicí Univerzity Pardubice č. 29/2005 Vnitřní kontrolní systém na Univerzitě Pardubice, probíhají: předběžná řídicí kontrola, zpravidla prostřednictvím modulu vnitřních objednávek systému VERSO; průběžná řídicí kontrola, kdy vedoucí pracovníci či řešitelé projektů prověřují, zda služby a dodávky, které byly objednány, jsou v požadovaném rozsahu plněny a rovněž zda závěrečné vyúčtování a platby odpovídají skutečně dodanému plnění; a následná řídicí kontrola, která probíhá obvykle v rámci vyúčtování rozpočtů příspěvků, dotací a dalších grantových finančních zdrojů a rovněž v rámci zúčtování rozpočtu fakulty jako celku ve formě výroční zprávy o hospodaření;
- v rámci provozní oblasti probíhá řada kontrolních činností, ze kterých je vhodné zmínit zejména inventarizaci majetku; prověrky bezpečnosti práce a požární ochrany či revizi elektrických zařízení.

## 8.2 Vnější kontroly

Za vnější kontroly jsou považovány jednak kontroly ze strany rektorátu, jednak kontroly vnějších subjektů. V roce 2020 na fakultě neprovedl rektorátní útvar žádnou kontrolu.

Fakulta vypracovala v roce 2020 Sebeevaluační zprávu modulu M3 (Metodika M 17+) fakultního výzkumu jako jednu z částí pro univerzitní sebeevaluaci. Ve zprávě byly uvedeny bližší informace o výsledcích aplikovaného výzkumu fakulty, o spolupráci s mimoakademickým prostředím a transferem technologií, uznání výzkumnou komunitou a popularizace vědy a výzkumu.

Fakulta vypracovala k 31. 12. 2019 kontrolní zprávu pro navazující akademický studijní program Informatika a systémové inženýrství a Informatics and System Engineering, která byla předložena Radě pro vnitřní hodnocení Univerzity Pardubice. Rada pro vnitřní hodnocení Univerzity Pardubice dne 11. 5. 2020 vzala na vědomí kontrolní zprávu bez výhrad.

Fakulta vypracovala k 30. 6. 2020 kontrolní zprávy k habilitačnímu řízení a řízení ke jmenování profesorem v oboru Systémové inženýrství a informatika pro uskutečňování Fakultou ekonomicko-správní Univerzity Pardubice, která byla předložena k posouzení Radě Národního akreditačního úřadu. Fakulta předložila zpracovanou sebehodnotící zprávu, ve které byl uveden přehled úspěšně ukončených habilitačních řízení akademických pracovníků FES a personální zabezpečení řízení ke jmenování profesorem. Dále pak kontrolní zpráva k habilitačnímu řízení obsahovala detailní přehled změn v publikační činnosti potenciálních uchazečů o habilitační řízení z interních pracovníků FES, ze kterých jednoznačně vyplývá, že na fakultě existuje potenciál pro další habilitační řízení vlastních pracovníků, mění se orientace ve vědecko-výzkumné činnosti na kvalitní indexované a impaktované časopisecké výstupy. Stejně bylo deklarováno, že pracovníci FES zvyšují svoji erudici i při řešení výzkumných projektů. Na zasedání Rady Národního akreditačního úřadu dne 24. 9. 2020 byly kontrolní zprávy k habilitačnímu řízení a řízení ke jmenování profesorem v oboru Systémové inženýrství a informatika vzaty na vědomí bez výhrad.





---

Vydala Univerzita Pardubice, Fakulta ekonomicko-správní

Adresa: Univerzita Pardubice, Fakulta ekonomicko-správní, Studentská 95, 532 10 Pardubice

tel: 466 036 512, e-mail: [dekanat.fes@upce.cz](mailto:dekanat.fes@upce.cz)

<http://www.upce.cz/fes/>

1. vydání, 63 stran