

FAKULTA EKONOMICKO-SPRÁVNÍ  
UNIVERZITA PARDUBICE  
VÝROČNÍ ZPRÁVA  
O ČINNOSTI  
2022

Výroční zpráva o činnosti Fakulty ekonomicko-správní Univerzity Pardubice byla schválena Akademickým senátem Fakulty ekonomicko-správní dne 29. 5. 2023 a projednána Vědeckou radou Fakulty ekonomicko-správní dne 11. 5. 2023

# OBSAH

---

<b>ÚVOD</b> .....	<b>4</b>
<b>1 Základní údaje o fakultě</b> .....	<b>5</b>
Název, zkratka a sídlo .....	5
Poslání, vize a strategické cíle .....	5
Vedení fakulty a její organizační struktura.....	6
Akademický senát.....	7
Vědecká rada .....	8
Disciplinární komise.....	9
Kolegium.....	10
Grémium děkana.....	11
Zastoupení v Radě vysokých škol .....	11
Změny v oblasti vnitřních předpisů .....	12
<b>2 Studijní programy, organizace studia a vzdělávací činnost</b> .....	<b>15</b>
Akreditované studijní programy.....	15
Inovace studijních programů.....	19
Aplikace ECTS a metodiky výsledků učení.....	20
Zájem o studium na fakultě.....	20
Studenti uskutečňovaných studijních programů.....	22
Neúspěšnost studentů .....	28
Absolventi uskutečňovaných studijních programů .....	30
Další vzdělávací aktivity.....	31
<b>3 Zaměstnanci</b> .....	<b>32</b>
Počet zaměstnanců fakulty a jeho vývoj .....	32
Kariérní řád a systém odměňování.....	35
Kvalifikační struktura akademických pracovníků .....	35
Kvalifikační růst akademických pracovníků.....	36
Věková struktura akademických pracovníků.....	38
Průměrná hrubá mzda zaměstnanců .....	39
<b>4 Internacionalizace</b> .....	<b>40</b>
Zapojení do mezinárodní spolupráce .....	40
Zahraniční mobility studentů, akademických a ostatních pracovníků .....	41
Přehled smluv o spolupráci se zahraničními partnery .....	43
Partnerství v rámci výzkumných programů.....	46

<b>5</b>	<b>Výzkumná a další tvůrčí činnost.....</b>	<b>47</b>
	Rozvoj výzkumné a další tvůrčí činnosti .....	47
	Granty a projekty.....	48
	Publikační činnost.....	49
	Ediční činnost.....	51
<b>6</b>	<b>Spolupráce s aplikační sférou .....</b>	<b>53</b>
	Spolupráce ve vzdělávací a tvůrčí činnosti .....	53
	Významné odborné akce .....	54
<b>7</b>	<b>Prostorové kapacity a informační a komunikační technologie .....</b>	<b>56</b>
	Prostorové kapacity a dislokace .....	56
	Informační a komunikační technologie .....	58
<b>8</b>	<b>Zajišťování kvality a hodnocení realizovaných činností.....</b>	<b>63</b>
	Vnitřní systém kontroly a hodnocení .....	63
	Vnější kontroly.....	64

# ÚVOD

---

Celospolečenská situace v České republice se v roce 2022 vrátila k běžnějším standardům, na něž jsme si byli nuceni kvůli pandemii Covid-19 po několika předchozích letech bohužel odvyknout. Bohužel geopolitická situace ve světě byla výrazně narušena nepřátelským vpádem ruských vojsk na Ukrajinu. Tento bezprecedentní krok otřásl důvěrou v zažité standardy a pravidla, jež jsou dodržovány všemi vyspělými státy světa. Opět se však ukázalo (jako již za zmíněného období pandemie), jak se akademická obec Univerzity Pardubice a její Fakulty ekonomicko-správní dokáže semknout, pozitivně reagovat a nabídnout pomocnou ruku. To potvrzuje význam svobodných akademických společenství každé univerzity na celém vyspělém světě.

Pro Fakultu ekonomicko-správní Univerzity Pardubice byl rok 2022, tedy 31. rok v její historii, rokem úspěšným, v němž jsme navázali na předchozí úspěchy a pokračovali v rozpracovaných projektech a plánovaných změnách. Ty probíhaly i v situaci, kdy ekonomické podmínky naší práce nejsou optimální a začínají se v plné míře objevovat důsledky trvalého podfinancování sektoru vysokých škol ze státního rozpočtu prostřednictvím Ministerstva školství, mládeže a tělovýchovy.

V roce 2022 byly realizovány aktivity, kterými Fakulta ekonomicko-správní naplňuje svůj strategický záměr, a to jak ve vzdělávací, tak tvůrčí a vědecko-výzkumné činnosti, ale i ve své třetí pro-společenské roli. Mezi ty nejvýznamnější patří bezesporu:

- úspěšně ukončilo svá bakalářská a magisterská studia na tři stovky studentů a dva noví doktoři, absolventi doktorských studijních programů fakulty,
- uspěli jsme v rámci všech akreditačních kontrol realizovaných Národním akreditačním úřadem pro VŠ a Radou pro vnitřní hodnocení Univerzity Pardubice,
- úspěšně bylo ukončeno jedno řízení ke jmenování profesorem v oboru Systémové inženýrství a informatika a bylo zahájeno jedno habilitační řízení v oboru Regionální a veřejná ekonomie. Jedna pracovnice fakulty zahájila řízení ke jmenování profesorem na jiné vysoké škole,
- pracovníci fakulty úspěšně završili v participaci na projektu financovaném z prostředků EU Kvalita a profilace vzdělávacích aktivit na Univerzitě Pardubice (KAPR),
- byla navázána smluvní spolupráce s další řadou externích partnerů jak z podnikatelské, tak veřejné sféry,
- proběhlo další zasedání nově ustaveného Grémia děkana Fakulty ekonomicko-správní Univerzity Pardubice, v němž zasedají výhradně představitelé významných partnerských organizací z různých sektorů národního hospodářství,
- v rámci vědecko-výzkumné činnosti byly získány vědecké projekty financované z externích zdrojů, včetně jednoho smluvního výzkumu.

V listopadu 2022 proběhlo již tradiční setkání zaměstnanců a příznivců naší fakulty. Během něj byly uděleny prvním pěti osobnostem Medaile za zásluhy o rozvoj fakulty jako výraz poděkování za jejich životní dílo, jež bylo spojeno s mnohaletým rozvoje naší fakulty.

Předkládaná výroční zpráva o činnosti Fakulty ekonomicko-správní za rok 2022 je zpracována v souladu s doporučenou rámcovou osnovou pro výroční zprávy o činnosti veřejných vysokých škol vydané Ministerstvem školství, mládeže a tělovýchovy České republiky. V zájmu usnadnění meziročních srovnání, resp. umožnění pohledu na indikátory v delší časové perspektivě, je ve výroční zprávě zachována struktura uplatněná i v předchozích letech.

prof. Ing. Jan Stejskal, Ph.D., v.r.

děkan

# 1 ZÁKLADNÍ ÚDAJE O FAKULTĚ

---

## Název, zkratka a sídlo

Fakulta ekonomicko-správní Univerzity Pardubice, ve zkratce „FES“, se sídlem Studentská 84, 532 10 Pardubice, byla založena rozhodnutím Akademického senátu Univerzity Pardubice ze dne 17. 1. 1991.

## Poslání, vize a strategické cíle

Poslání, vize, sdílené hodnoty a strategické cíle fakulty jakožto nedílné součásti Univerzity Pardubice vycházejí z jejich celouniverzitní koncepce a strategických záměrů. I navzdory významným celospolečenským změnám bylo v roce 2022 pokračováno v realizaci Strategického záměru Univerzity Pardubice na období od roku 2021 a z něj vyplývajícího Strategického záměru FES na období 2021+.

Univerzita Pardubice si ve svém Strategickém záměru, v souladu s vytyčenou vizí, určila pět strategických priorit zaměřených na rozvoj vzdělávací činnosti, vědecko-výzkumné a tvůrčí činnosti, lidských zdrojů, internacionalizace a její tradice a značky. S těmito prioritami pro následující období se fakulta ztotožňuje. Jsou jimi:

- Priorita 1: Kompetence studujících pro 21. století
- Priorita 2: Kvalitní a respektovaná vědecko-výzkumná a tvůrčí činnost
- Priorita 3: Lidé jsou nejdůležitější pro kvalitní a trvale udržitelný rozvoj Univerzity Pardubice
- Priorita 4: Mezinárodní dimenze Univerzity Pardubice a internacionalizace hodná 21. století
- Priorita 5: Naše společná identita

Vedení fakulty, po široké diskusi pracovníků FES, ale i studentů, definovalo na další období svoji vizi takto:

„Být respektovanou fakultou, která

- vzdělává ekonomy pro řízení firmy i státu budoucnosti s akcentem na individuální přístup a
- vytváří prostředí, kde může vzkvétat kreativita a výzkum a každý může plně uplatnit svůj potenciál.“

K naplnění této vize si FES vytkla tyto tři základní rozvojové záměry (priority). Tyto záměry vycházejí z hodnot důležitých pro fakultu, její zaměstnance, ale i studenty a mají pomáhat vytvořit příznivou atmosféru pro studium a práci a naplnit strategické cíle, resp. vizi. Jsou vtěleny do tvrzení odpovídající na to, jakou fakultou chceme být:

- priorita FES1: Fakulta poskytující kvalitní výuku přispívající k dobrému uplatnění studentů v praxi,
- priorita FES2: Fakulta držící krok ve vědě a výzkumu,
- priorita FES3: Fakulta přirozeně spolupracujících lidí, která se neustále zlepšuje.

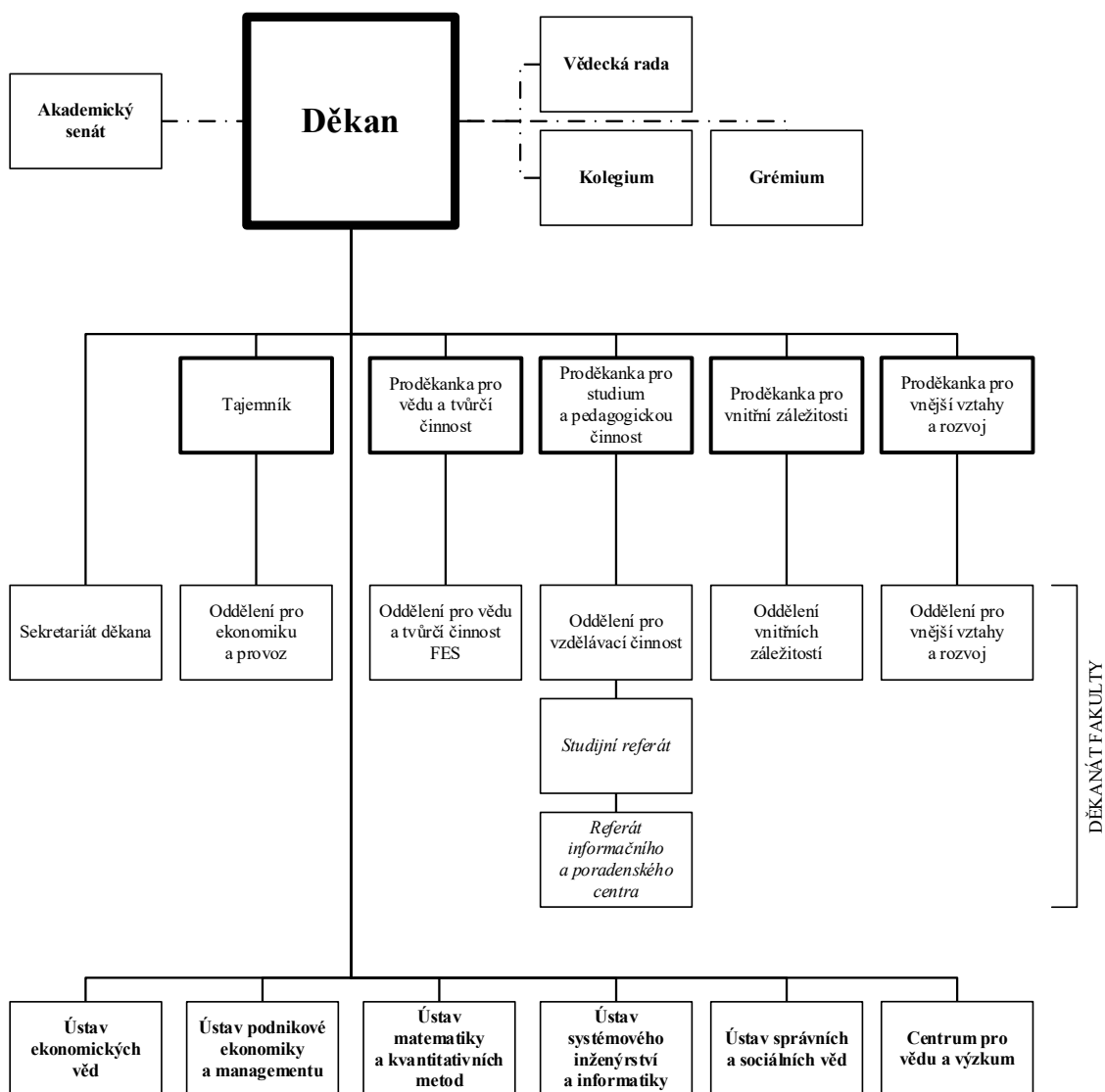
Pro dosažení definovaných priorit je třeba zvyšovat kvalitu strategického řízení orientovaného na vyhodnocování dosažených výsledků ve vztahu ke stanoveným cílům a zlepšování pracovních podmínek.

Dále je nutné získávat dostatečné finanční zdroje pro realizované a rozvojové činnosti fakulty a zajistit jejich efektivní vynakládání, které umožní systematický a kontinuální rozvoj fakulty ve všech oblastech jejích činností.

## Vedení fakulty a její organizační struktura

děkan	prof. Ing. Jan Stejskal, Ph.D.
proděkanka pro studium a pedagogickou činnost, statutární zástupce děkana	prof. Ing. Jitka Komárková, Ph.D.
proděkanka pro vědu a tvůrčí činnost	doc. Ing. et Ing. Renáta Myšková, Ph.D.
proděkanka pro vnitřní záležitosti	doc. Ing. Liběna Černožorská, Ph.D. (do 31. 1. 2022) doc. Ing. Hana Kopáčková, Ph.D. (od 1. 2. 2022)
proděkanka pro vnější vztahy a rozvoj	JUDr. Jana Janderová, Ph.D.
tajemník	Ing. Petr Urbanec

### Schéma organizační struktury



## **Akademický senát**

do 11.12.2022:

### **Předsednictvo**

JUDr. Martin Šmíd, Ph.D., předseda (AP)

doc. Ing. Michaela Kotková Stříteská, Ph.D. (AP)

Bc. Patricie-Anna Reitzová (studentka)

### **Komora akademických pracovníků**

prof. Ing. Petr Hájek, Ph.D.

doc. Ing. Michaela Kotková Stříteská, Ph.D.

Ing. Libor Koudela, Ph.D.

JUDr. Martin Šmíd, Ph.D.

Ing. Jan Fuka, Ph.D.

RNDr. Ing. Oldřich Horák, Ph.D.

Ing. Hana Jonášová, Ph.D.

PaeDr. Alexandr Šenec

Mgr. Jan Mandys, Ph.D.

Ing. Irena Honková, Ph.D.

### **Komora studentů**

Bc. Patricie-Anna Reitzová

Lucie Částková - do 30.8.2022

Bc. Markéta Klapalová

Ing. Ondřej Kuba - do 4.9.2022

Tomáš Kupilík - do 30.8. 2022

Bc. Vladimír Uhnavý - od 1.9.2022

od 12.12.2022:

### **Předsednictvo**

JUDr. Martin Šmíd, Ph.D. – předseda (AP)

doc. Ing. Michaela Kotková Stříteská, Ph.D. (AP)

Ing. Nikola Hausmannová (studentka)

### **Komora akademických pracovníků**

doc. Ing. Robert Baťa, Ph.D.

doc. Ing. Michaela Kotková Stříteská, Ph.D.



Ing. Irena Honková, Ph.D.  
RNDr. Ing. Oldřich Horák, Ph.D.  
Mgr. Jan Mandys, Ph.D.  
Ing. Josef Novotný, Ph.D.  
Mgr. Pavel Sedlák, Ph.D.  
PaedDr. Alexandr Šenec  
JUDr. Martin Šmíd, Ph.D.  
Mgr. David Zapletal, Ph.D.

### **Komora studentů**

Ing. Anna Dvořáková  
Ing. Nikola Hausmannová  
Tomáš Chrastina  
František Kvapil  
Soňa Mrázková

## **Vědecká rada**

### **Předseda**

prof. Ing. Jan Stejskal, Ph.D. – děkan

### **Interní členové**

prof. Ing. Jan Čapek, CSc.	doc. Ing. Michaela Kotková Stříteská, Ph.D. (od 1. 2. 2022)
prof. Ing. Petr Hájek, Ph.D.	doc. Ing. Marcela Kožená, Ph.D.
prof. RNDr. Viera Pacáková, Ph.D. (do 30. 6. 2022)	doc. Ing. Ivana Kraftová, CSc.
prof. Ing. Jitka Komárková, Ph.D.	doc. Ing. et Ing. Renáta Myšková, Ph.D.
doc. Ing. Liběna Černohorská, Ph.D.	doc. Ing. Viktor Prokop (od 1. 7. 2022)
doc. Ing. Jan Černohorský, Ph.D.	doc. Ing. Jolana Volejníková, Ph.D.
doc. Ing. Miloslav Hub, Ph.D.	JUDr. Jana Janderová, Ph.D.
doc. Ing. Hana Kopáčková, Ph.D. (od 1. 2. 2022)	

## Externí členové

prof. RNDr. Oto Hudec, CSc.	Ekonomická fakulta, Technická univerzita v Košicích
prof. RNDr. Josef Hynek, MBA, Ph.D.	Fakulta informatiky a managementu, Univerzita Hradec Králové
prof. Ing. Beáta Mikušová Meričková, Ph.D.	Ekonomická fakulta, Univerzita Mateja Bela v Banské Bystrici
prof. Ing. Vladimír Olej, CSc.	Emeritní profesor, Fakulta ekonomicko-správní, Univerzita Pardubice
prof. Dr. Ing. Miroslav Plevný	Fakulta ekonomická, Západočeská univerzita v Plzni
prof. Ing. Daniel Stavárek, Ph.D.	Obchodně podnikatelská fakulta v Karviné, Slezská univerzita v Opavě
prof. Ing. Jaromír Veber, Ph.D.	Ústav ekonomiky a managementu, VŠCHT Praha
prof. PhDr. Petr Vorel, CSc. (do 31. 1. 2022)	Fakulta filozofická, Univerzita Pardubice
prof. Ing. Miroslav Žižka, Ph.D.	Ekonomická fakulta, Technická univerzita v Liberci
doc. Ing. Vojtěch Bartoš, Ph.D.	Fakulta podnikatelská, Vysoké učení technické v Brně
doc. RNDr. Jaroslav Koutský, Ph.D.	Sociálně ekonomická fakulta, Univerzita J. E. Purkyně v Ústí nad Labem
doc. Dr. Ing. Dagmar Škodová Parmová	Ekonomická fakulta, Jihočeská univerzita v Českých Budějovicích
doc. Ing. Zuzana Tučková, Ph.D.	Fakulta logistiky a krizového řízení, Univerzita Tomáše Bati ve Zlíně
doc. Ing. Vladimír Žítek, Ph.D.	Ekonomicko-správní fakulta, Masarykova univerzita
doc. Ing. Pavel Žufan, Ph.D.	Provozně ekonomická fakulta, Mendelova univerzita v Brně

## Disciplinární komise

### Předseda

JUDr. Barbora Kovářová

### Členové – akademičtí pracovníci:

prof. Ing. Jitka Komárková, Ph.D.

Mgr. Pavla Jindrová, Ph.D.

Ing. Michal Kuběnka, Ph.D.

JUDr. Martin Šmíd, Ph.D.

JUDr. Barbora Kovářová

**Členové – studenti:**

Bc. Jana Fikejsová

Bc. Tomáš Fišera

Bc. Nikol Jiskrová

Oresta Fedak

Aneta Žďárská

## **Kolegium**

prof. Ing. Petr Hájek, Ph.D.

prof. Ing. Jitka Komárková, Ph.D.

doc. Ing. Liběna Černožorská, Ph.D. (do 31. 1. 2022)

doc. Ing. Jan Černožorský, Ph.D.

doc. Ing. Hana Kopáčková, Ph.D. (od 1. 2. 2022)

doc. Ing. Michaela Kotková Stříteská, Ph.D.

doc. Ing. et Ing. Renáta Myšková Ph.D.

Ing. Jan Fuka, Ph.D.

RNDr. Ing. Oldřich Horák, Ph.D.

JUDr. Jana Janderová, Ph.D.

Mgr. Libor Koudela, Ph.D.

JUDr. Martin Šmíd, Ph.D.

Ing. Petr Urbanec

## Grémium děkana

Ing. Jaroslav Folprecht	Krajský úřad Pardubického kraje
Marek Hamáš	Equa bank, a. s.
Ing. Robert Hofman, MBA	Finanční úřad Pardubického kraje
Ing. Petr Chlupáč	Česká spořitelna, a. s.
Ing. Jiří Janků	Pardubický podnikatelský inkubátor, z. ú.
Ing. Mgr. Radim Jelínek, Ph.D.	Statutární město Pardubice
JUDr. Stanislav Křeček	Veřejný ochránce práv
RNDr. Luděk Mácha	CRIF – Czech Credit Bureau, a. s.
RNDr. Eva Malinová	Krajská hospodářská komora Pardubického kraje
Ing. Petr Mazánek	Deep Vision, s. r. o.
Mgr. Markéta Pavelková	Coca-Cola HBC Česko a Slovensko, s. r. o.
Jan Procházka	ČSOB Pojišťovna, a. s.
Ing. Martin Semerád	eBrána, s. r. o.
Mgr. Klára Štefančová	Regionální rozvojová agentura Pardubického kraje
Ing. František Švihlík	Česká obchodní inspekce
JUDr. Mgr. Lukáš Váňa, Ph.D.	KVB advokátní kancelář, s. r. o.
Ing. Ondřej Vašátko	Finanční úřad pro Pardubický kraj
Ing. Tomáš Vlasák	CzechInvest
Ing. Petr Zadák	Elektrárny Opatovice, a. s.

## Zastoupení v Radě vysokých škol

Ve sněmu Rady vysokých škol je Univerzita Pardubice zastoupena JUDr. Martinem Šmídem, Ph.D. (AP FES), Fakulta ekonomicko-správní doc. Ing. et Ing. Renátou Myškovou, Ph.D. a ve Studentské komoře Rady vysokých škol studentkou FES Bc. Annou-Patricii Reitzovou.

### Členství v tuzemských a mezinárodních organizacích

V současné době je fakulta zapojena do tuzemské a mezinárodní odborné komunity prostřednictvím členství v těchto organizacích:

Zkratka	Název
AMS	American Mathematical Society
CILS	Center for International Legal Studies
ČGS	Česká geografická společnost
ČKS	Česká kartografická společnost
ČMS	Česká marketingová společnost
ČSE	Česká společnost ekonomická

ČSPPPSZ	Česká společnost pro pracovní právo a právo sociálního zabezpečení
JČMF	Jednota českých matematiků a fyziků
ČSA	Česká společnost aktuárů
SEEPS	Společnost pro etiku v ekonomice, podnikání a správě, z. s.
ERSA	European Regional Science Association
RSAI	Regional Science Association International
NISPA CEE	Network of Institutes and Schools of Public Administration in Central and Eastern Europe
SŠDS	Slovenská statistická a demografická spoločnosť
KES	International Knowledge-Based Intelligent Information & Engineering Systems
FA ZK	Finanční akademie soutěže Zlatá koruna
ACM	Association for Computing Machinery
EPS	Economists for Peace and Security
ISCB	Mezinárodní společnost pro klinickou biostatistiku
ČSOV	Česká společnost pro operační výzkum
SDVT	Společnost pro dějiny věd a techniky

## Změny v oblasti vnitřních předpisů

Mezi vnitřní normy fakulty se řadí legislativa, směrnice, vyhlášky, sdělení, příkazy a opatření. V roce 2022 byly vydány následující vnitřní normy:

Označení normy	Název normy
FES_LEG_2022-001/A	Volební řád akademického senátu FES
FES_LEG_2022-002/A	Podmínky pro přijetí ke studiu pro akademický rok 2023/2024
FES_LEG_2022-003/A	Podmínky pro přijetí ke studiu do bc. a navazujících studijních programů v anglickém jazyce pro akademický rok 2023/2024
FES_LEG_2022-004/A	Podmínky pro přijetí ke studiu do doktorských studijních programů v českém jazyce pro akademický rok 2023/2024
FES_LEG_2022-005/A	Podmínky pro přijetí ke studiu do doktorských studijních programů v anglickém jazyce pro akademický rok 2023/2024
FES_LEG_2022-006/A	Podmínky pro přijetí ke studiu pro akademický rok 2023/2024-Digitální podnikání
FES_LEG_2022-007/A	Rozpočet FES na rok 2022
FES_SME_2020-004/B	Práva a povinnosti garanta studijních programů, specializací, předmětů a vedoucích ústavů

Označení normy	Název normy
FES_SME_2020-002/B	Opatření k organizaci studia v doktorských studijních programech
FES_SME_2016-006/F	Pravidelné hodnocení zaměstnanců, přiznávání osobního ohodnocení a nastavování osobních plánů rozvoje
FES_VYH_2019-009-E	Pravidla stanovení výše stipendií pro studenty doktorských studijních programů FES
FES_VYH_2020-013-B	Podpora rozvojových aktivit studentů FES
FES_VYH_2021-009-B	Pravidla pro přijímací řízení do bakalářských a navazujících magisterských studijních programů v anglickém jazyce pro ak. rok 2022/2023
FES_VYH_2021-003-B až C	Organizace ak. roku 2021/2022
FES_VYH_2022-001-A až C	Jmenování členů komisí SZZ – leden 2022
FES_VYH_2022-002-A až B	Zápisy předmětů na letní semestr ak. roku 2021/2022
FES_VYH_2022-003	Organizace ak. roku 2022/2023
FES_VYH_2022-004-A až C	Jmenování členů komise státních závěrečných zkoušek – červen 2022
FES_VYH_2022-005	Studijní prázdniny pro studenty doktorských studijních programů
FES_VYH_2022-006-A až B	Pravidla pro přijímací řízení do st. programu Digitální podnikání pro ak. rok 2022/23
FES_VYH_2022-007	Pravidla pro přijímací řízení do doktorských studijních programů v českém jazyce pro akademický rok 2023/2024
FES_VYH_2022-008	Pravidla pro přijímací řízení do doktorského studijního programu v anglickém jazyce pro akademický rok 2023/2024
FES_VYH_2022-009	Pravidla pro přijímací řízení pro ak. rok 2023/2024
FES_VYH_2022-010	Pravidla pro přijímací řízení do bc. a nav. mgr. studijního programu v anglickém jazyce pro akademický rok 2023/2024
FES_VYH_2022-011-A až B	Pravidla pro druhé kolo přj. řízení pro ak. rok 2022/2023
FES_VYH_2022-012-A až C	Jmenování členů komisí SZZ – srpen 2022
FES_VYH_2022-013	Dodatečné přijímací řízení do doktorského stud. programu pro ak. rok 2022/2023 na FES
FES_VYH_2022-014	Zápisy předmětů na ZS ak. roku 2022/2023
FES_VYH_2022-015	Metodické pokyny pro zadávání a vedení BP a DP na FES Univerzity Pardubice v ak. roce 2022/2023
FES_SDE_2022-001	Zřízení oddělení propagace

Označení normy	Název normy
FES_SDE_2022-002	Prověřková komise BOZP a PO v roce 2022
FES_SDE_2022-003	Průměrné mzdové sazby
FES_SDE_2022-004	Zřízení dílčích inventarizačních komisí
FES_SDE_2022-005	Děkanské volno
FES_SDE_2022-006	Děkanské volno
FES_SDE_2022-007	Děkanské volno
FES_SDE_2022-008	Provedení ročního hodnocení zaměstnanců FES
FES_PRI_2022-001	Inventarizace majetku 2022
FES_OP_2022-001/A	Provoz na FES od 15. 2. 2022
FES_OP_2022-002/A	Provoz na FES od 14. 3. 2022

## 2 STUDIJNÍ PROGRAMY, ORGANIZACE STUDIA A VZDĚLÁVACÍ ČINNOST

### Akreditované studijní programy

Na fakultě se realizuje 49 různých studijních specializací, oborů a programů co do typů a jazyka výuky. Patří mezi ně i jeden joint degree navazující magisterský studijní program uskutečňovaný s partnerskou litevskou univerzitou a dva doktorské studijní programy uskutečňované s partnerskými fakultami českých veřejných vysokých škol. Celkem 20 specializací a oborů uskutečňovaných v 18 studijních programech z výše uvedeného počtu je na fakultě realizováno na základě dříve schválených akreditací.

#### Přehled akreditovaných a realizovaných studijních programů

Kód stud. programu	Typ studijního programu	Název studijního programu	Název studijního oboru	Forma studia	Standardní doba studia v ak. letech
B6202	bakalářský	Hospodářská politika a správa	Veřejná ekonomika a správa	prezenční, kombinovaná	3
N6202	navazující magisterský	Hospodářská politika a správa	Ekonomika veřejného sektoru	prezenční, kombinovaná	2
P6202	doktorský	Hospodářská politika a správa	Regionální a veřejná ekonomie	prezenční, kombinovaná	3
P6202	doktorský	Economic Policy and Administration	Regional and Public Economics	prezenční, kombinovaná AJ	3
B6208	bakalářský	Ekonomika a management	Management podniku	prezenční, kombinovaná	3
B6208	bakalářský	Ekonomika a management	Ekonomika a provoz podniku	prezenční, kombinovaná	3
B6208	bakalářský	Ekonomika a management	Management ochrany podniku a společnosti	prezenční, kombinovaná	3
N6208	navazující magisterský	Ekonomika a management	Ekonomika a management podniku	prezenční, kombinovaná	2
P6208	doktorský	Ekonomika a management	Management	prezenční, kombinovaná	3



Kód stud. programu	Typ studijního programu	Název studijního programu	Název studijního oboru	Forma studia	Standardní doba studia v ak. letech
B6209	bakalářský	Systémové inženýrství a informatika	Informatika ve veřejné správě	prezenční, kombinovaná	3
B6209	bakalářský	Systémové inženýrství a informatika	Regionální a informační management	prezenční, kombinovaná	3
B6209	bakalářský	Systémové inženýrství a informatika	Informační a bezpečnostní systémy	prezenční, kombinovaná	3
B6209	bakalářský	Systémové inženýrství a informatika	Management finančních rizik	prezenční	3
N6209	navazující magisterský	Systémové inženýrství a informatika	Informatika ve veřejné správě	prezenční, kombinovaná	2
N6209	navazující magisterský	Systémové inženýrství a informatika	Pojistné inženýrství	prezenční	2
P6209 <sup>2</sup>	doktorský	Systémové inženýrství a informatika	Informatika ve veřejné správě	prezenční, kombinovaná	4
P6209 <sup>2</sup>	doktorský	System Engineering and Informatics	Informatics in Public Administration	prezenční, kombinovaná AJ	4
P1802 <sup>3</sup>	doktorský	Aplikovaná informatika	Aplikovaná informatika	prezenční, kombinovaná	4
P1802 <sup>3</sup>	doktorský	Applied Informatics	Applied Informatics	prezenční, kombinovaná AJ	4

<sup>1</sup> Studijní program uskutečňovaný jako joint degree společně s Šiauliai Academy Vilniuské univerzity v Litvě.

<sup>2</sup> Studijní program uskutečňovaný společně s Fakultou informatiky a managementu Univerzity Hradec Králové a Ekonomickou fakultou Technické univerzity v Liberci.

<sup>3</sup> Studijní program uskutečňovaný společně s Fakultou informatiky a managementu Univerzity Hradec Králové.

V roce 2018 získala Univerzita Pardubice jako čtvrtá univerzita v ČR institucionální akreditaci, a to pro oblasti vzdělávání Ekonomické obory a Informatika, do nichž patří studijní programy uskutečňované na fakultě. Všechny zpracované žádosti o akreditaci bakalářských, navazujících magisterských, ale i doktorských studijních programů byly předloženy k projednání Radě pro vnitřní hodnocení Univerzity Pardubice.

V průběhu roku 2022 byly nově akreditovány akademický bakalářský st. program Digitální podnikání v prezenční formě, profesní bakalářský st. program Ekonomika a management sportovních organizací v prezenční formě a doktorský studijní program Aplikovaná informatika v prezenční i kombinované formě.

#### Přehled akreditovaných studijních programů v rámci institucionální akreditace

Kód stud. programu	Typ studijního programu / profil	Název studijního programu	Název specializace	Forma studia	Standardní doba studia v ak. letech
B0488A050001	bakalářský / akademický	Hospodářská politika a veřejná správa	Veřejná ekonomika a správa	prezenční, kombinovaná	3
B0488A050001	bakalářský / akademický	Hospodářská politika a veřejná správa	Ekonomika a organizace bezpečnosti	prezenční, kombinovaná	3
B0488A050001	bakalářský / akademický	Hospodářská politika a veřejná správa	Finanční správa	prezenční, kombinovaná	3
B0488A050001	bakalářský / akademický	Hospodářská politika a veřejná správa	Ekonomika regionálního sportu	prezenční, kombinovaná	3
B0413P050004	bakalářský / profesní	Hospodářská politika a veřejná správa	Zaměření – Ochrana spotřebitele	prezenční, kombinovaná	3
N0488A050001	navazující magisterský / akademický	Hospodářská politika a veřejná správa	Ekonomika veřejného sektoru	prezenční, kombinovaná	2
N0488A050001	navazující magisterský / akademický	Hospodářská politika a veřejná správa	Regionální rozvoj	prezenční, kombinovaná	2
N0488A050002 <sup>1</sup>	navazující magisterský / akademický	Regional Development and Governance		prezenční AJ	2
B0413A05008	bakalářský / akademický	Ekonomika a management	Management podniku	prezenční, kombinovaná	3
B0413A05008	bakalářský / akademický	Ekonomika a management	Ekonomika a provoz podniku	prezenční, kombinovaná	3
B0413A05008	bakalářský / akademický	Ekonomika a management	Management finančních institucí	prezenční, kombinovaná	3

Kód stud. programu	Typ studijního programu / profil	Název studijního programu	Název specializace	Forma studia	Standardní doba studia v ak. letech
N0413A050009	navazující magisterský / akademický	Ekonomika a management	Ekonomika a management podniku	prezenční, kombinovaná	2
N0413A050009	navazující magisterský / akademický	Ekonomika a management	Management finančních institucí	prezenční, kombinovaná	2
B0412A050011	bakalářský / akademický	Finance	Finance	prezenční	3
N0412A050013	navazující magisterský / akademický	Finance	Finance	prezenční	2
B0688A140004	bakalářský / akademický	Informatika a systémové inženýrství	Informatika ve veřejné správě	prezenční, kombinovaná	3
B0688A140004	bakalářský / akademický	Informatika a systémové inženýrství	Informační a bezpečnostní systémy	prezenční, kombinovaná	3
B0688A140005	bakalářský / akademický	Informatics and System Engineering	Informatics in Public Administration	prezenční AJ	3
B0688A050001	bakalářský / akademický	Aplikovaná informatika	Zaměření Multimédia ve firemní praxi	prezenční	3
B0688A4005	bakalářský / akademický	Digitální podnikání		prezenční	3
N0688A140007	navazující magisterský / akademický	Informatika a systémové inženýrství	Informatika ve veřejné správě	prezenční, kombinovaná	2
N0688A140007	navazující magisterský / akademický	Informatika a systémové inženýrství	Informační a bezpečnostní systémy	prezenční, kombinovaná	2
N0688A140008	navazující magisterský / akademický	Informatics and System Engineering	Informatics in Public Administration	prezenční AJ	2
P0688D140003 <sup>2</sup>	doktorský / akademický	Systémové inženýrství a informatika	Informatika ve veřejné správě	prezenční, kombinovaná	4

Kód stud. programu	Typ studijního programu / profil	Název studijního programu	Název specializace	Forma studia	Standardní doba studia v ak. letech
P0688D140004 <sup>2</sup>	doktorský / akademický	System Engineering and Informatics	Informatics in Public Administration	prezenční, kombinovaná AJ	4
P0311D050015	doktorský / akademický	Regionální a veřejná ekonomie		prezenční, kombinovaná	4
P0311D050016	doktorský / akademický	Regional and Public Economics		prezenční, kombinovaná AJ	4
P0413D050014	doktorský / akademický	Ekonomika a management		prezenční, kombinovaná	4
P0613D149999 (kód je dočasný)	doktorský / akademický	Aplikovaná informatika		prezenční, kombinovaná	4
P0613D149999 (kód je dočasný)	doktorský / akademický	Applied Informatics		prezenční, kombinovaná AJ	4

<sup>1</sup> Studijní program uskutečňovaný jako joint degree společně s Šiauliai Academy Vilniuské univerzity v Litvě.

<sup>2</sup> Studijní program uskutečňovaný společně s Fakultou informatiky a managementu Univerzity Hradec Králové a Ekonomickou fakultou Technické univerzity v Liberci.

## Inovace studijních programů

Inovace studijních programů a studijních předmětů byla podpořena financováním projektu v rámci Interního rozvojového fondu.

### Přehled projektů a získaných finančních prostředků v rámci Interního rozvojového fondu

Kód	Řešitel	Název	IV v tis. Kč	NIV v tis. Kč	Celkem v tis. Kč
IRF2022/04-FES	JUDr. Jana Janderová, Ph.D.	Rozvíjení kvality studijních programů prostřednictvím kladení důrazu na kritické myšlení, komunikaci a kreativitu studentů	0	415	415
<b>Celkem</b>			<b>0</b>	<b>415</b>	<b>415</b>

Pozn.: NIV = neinvestiční výdaje; IV = investiční výdaje

V rámci projektu došlo k vytvoření studijních a dalších výukových materiálů, stejně tak byly prostředky použity na další vzdělávání akademických pracovníků.

**V ediční řadě Cvičebnice a učebnice** byl v roce 2022 vydán jeden nový titul:

## Aplikace ECTS a metodiky výsledků učení

Všechny fakulty Univerzity Pardubice uplatňují European Credit Transfer System (dále jen „ECTS“) s jeho dvěma základními funkcemi: přenositelností a akumulací. Splnění studijních povinností je kvantifikováno na úrovni 60 ECTS kreditů za akademický rok, přičemž průměrná hodnota standardní doby zatížení je 1 500 až 1 800 hodin za akademický rok, tj. jeden ECTS kredit odpovídá časové náročnosti 25 až 30 hodin. V IS STAG je nastavena hranice 30 hodin pro kvantifikaci jednotlivých aktivit v rámci předmětu. Užívání ECTS je zakotveno ve Studijním a zkušebním řádu Univerzity Pardubice.

ECTS je na fakultě jednotně užívaný pro všechny studijní programy, jejich obory a všechny formy studia. V souladu s evropskými standardy se tento systém uplatňuje i při mezinárodních výměnných pobytech studentů. Diploma Supplement Label obdržela Univerzita Pardubice poprvé v roce 2009.

Od akademického roku 2019/20 byla zahájena výuka v nově akreditovaných studijních programech v restrukturalizovaném pojetí. V těchto studijních programech jsou popsány profily absolventů bakalářských a navazujících magisterských studijních programů, stejně jako výstupy z učení jednotlivých předmětů v návaznosti na výstupy IPN Národní kvalifikační rámec terciárního vzdělávání (Q-RAM) a v souladu s Rámcem kvalifikací vysokoškolského vzdělávání České republiky.

## Zájem o studium na fakultě

Fakulta věnuje pozornost propagaci studia s cílem zaujmout a získat nové uchazeče o studium. Oblast propagace studia zajišťuje na FES oddělení propagace. Do propagačních aktivit se zapojují i studenti a zaměstnanci FES.

Z našeho průzkumu vyplynulo, že uchazeči nejčastěji hledají informace o možnostech studia na webových stránkách fakulty a univerzity, sociálních sítích, internetových portálech zaměřených na studium, dále na veletrhu pomaturitních studií a v neposlední řadě i na dnech otevřených dveří. Proto se fakulta zaměřila v propagaci především na tyto zdroje a akce.

V průběhu roku 2022 se zlepšovala i nadále podoba webových stránek fakulty. Pro hlavní cílovou skupinu uchazeče o studium byly aktualizované informace o studiu tak, aby byly snadno dohledatelné i z „chytrých“ mobilních telefonů. Uchazeči využívali i webový portál studuj.upce.cz s podrobnými informacemi k jednotlivým studijním programům.

Po celý rok fakulta zajišťovala nejaktuálnější informace pro uchazeče o studium prostřednictvím:

- placených internetových portálů (Vysokeskoly.cz, Atlas školství, KamPoMaturitě, on-line katalogu Kam na vejšku),
- centrální databáze Centra pro studium vysokého školství (informace jsou pro uchazeče zveřejněny na webovém portálu MŠMT a ve zvláštní příloze Učitelských novin),
- fakultního facebooku a Instagramu,
- veletrhu pomaturitních studií GAUDEAMUS v Praze (v lednu) a v Brně (v listopadu),
- tištěných informačních materiálů, včetně brožury „Informace o studiu na FES v akademickém roce 2023/2024“, která byla rozdávána na Gaudeamu a rozeslaná na některé střední školy,
- Citylighty ve městě Pardubice

Fakulta se v průběhu roku v rámci možností rovněž aktivně prezentovala mezi veřejností, mládeží a žáky středních škol na celouniverzitních akcích zaměřených na popularizaci vědy, výzkumu a odborných činností univerzity a jejích fakult. Akademičtí pracovníci fakulty a stávající studenti se v roce 2022 zúčastnili např. následujících akcí:

- Vědeckotechnický jarmark (červen 2022)

- Návštěva středních škol (gymnázium Pardubice – Dašická, gymnázium, gymnázium Letohrad, gymnázium Hlinsko, gymnázium Žamberk – září 2022),
- Sportovní park Na Špici (srpen 2022),
- Noc vědců (září 2022)
- Ekonomická olympiáda – krajské kolo (duben 2022)
- Euforia – festival k českému předsednictví v radě EU (květen 2022)

Při těchto akcích se setkávali zástupci fakulty se žáky a pedagogy středních škol. Prostřednictvím připravených popularizačních bloků informovali o oblastech vědy a výzkumu, kterým je na fakultě věnována pozornost.

Zástupci fakulty byli jmenováni členy poroty krajského kola v Pardubickém kraji soutěže Středoškolské odborné činnosti v oboru Ekonomika a řízení a krajského kola Ekonomické olympiády pořádané ve spolupráci s Institutem ekonomického vzdělávání (INEV) a Českou národní bankou (ČNB).

### **Den otevřených dveří**

Den otevřených dveří proběhl v online podobě již v prosince 2021. Protože se bezpečnostní situace zlepšila, mohl již druhý Den otevřených dveří proběhnout kontaktně, a to v sobotu 12. 2. 2022 dopoledne. Konal se ve výukových prostorách budovy EB. Zúčastnilo se ho přibližně 350 návštěvníků i ze vzdálenějších míst. Pro všechny zájemce byl připraven doprovodný program, na kterém se podíleli pracovníci a studenti fakulty. Každý návštěvník obdržel tištěné „Informace o přijímacím řízení pro akademický rok 2022/2023“ a informace o Univerzitě Pardubice. Dále byli uchazeči o studium seznámeni s podmínkami přijímacího řízení, s možnostmi studia v zahraničí, s možností ubytování na univerzitních kolejích a dalšími podmínkami vysokoškolského studia a života na pardubické univerzitě. Zároveň byly představeny i možnosti uplatnění studentů po absolvování studia. Součástí dne otevřených dveří byla i prohlídka univerzitního kampusu včetně návštěvy Univerzitní knihovny a tělovýchovného areálu.

### **Spolupráce se středními školami a podpora mimořádně nadaných zájemců o studium**

K tradičním formám spolupráce fakulty se středními školami patří komunikace Informačního a poradenského centra, oddělení propagace a studijního oddělení s výchovnými poradci a pedagogy ze středních škol a uchazeči.

Fakulta se stala v roce 2021 partnerem Ekonomické olympiády pro Pardubický kraj. Jde o největší mezinárodní soutěž ve znalostech z ekonomie a financí v ČR a na Slovensku, která je určena studentům středních škol. Finále soutěže pro pardubický a královehradecký kraj proběhlo v lednu 2022 on-line, vyhlášení výsledků, kterého se účastnili zástupci FES, proběhlo v Praze v červnu již živě. Účastníci soutěže, kteří si podali přihlášku ke studiu na FES, získali bonifikaci v přijímacím řízení.

Začátkem září navštívili akademičtí pracovníci FES s interaktivním programem gymnázia v Žamberku, Hlinsku, Letohradu a v Pardubicích a zároveň zde představili nabídku studijních programů.

Několik studentů z různých typů středních škol navštívilo v průběhu letního semestru přednášky ve vybraných předmětech na FES v projektu “Náskok na vejšku”, který společně s FES organizovala společnost CONFUSED. Studenti si kromě přednášek prohlédli i celý kampus.

Fakulta se jako každoročně představila středoškolákům na veletrhu pomaturitního vzdělávání Gaudeamus. V lednu probíhala akce v Praze, v listopadu v Brně. Letošní návštěvnost veletrhu byla velká. Na veletržním stánku informace podávali jak zástupkyně studijního oddělení, tak studenti fakulty.

Ústav matematiky a kvantitativních metod FES připravil pro uchazeče o studium na FES přípravný kurz z matematiky v rozsahu 28 vyučovacích hodin. Cílem bylo upevnění a doplnění si chybějících znalostí z matematiky. Výuku vedli zkušení pedagogové z ÚMKM.

Podpora mimořádně nadaných zájemců o studium je standardně realizována v souladu se směrnicí FES\_LEG\_2022-002/A, a to zejména bonifikací uchazečů za účast ve středoškolských odborných soutěžích.

### Přijímací řízení

Zpráva o průběhu přijímacího řízení dle vyhlášky 343/2002 Sb. je zveřejněna na internetové stránce [Zprava o prij. rizeni do 2022-23 \(upce.cz\)](http://upce.cz)

### Vyhodnocení zájmu uchazečů o studium

Kat.	Počet přihlášených			Počet účastníků zkoušek			Přijato bez př. zkoušek			Přijato po př. zkouškách			Přijato celkem <sup>1</sup>
	prez.	komb.	celk.	prez.	komb.	celk.	prez.	komb.	celk.	prez.	komb.	celk.	
Bc.	1919	238	2157	1802	238	2040	919	103	1022	29	0	29	1051
Mgr.	331	153	484	325	153	478	206	111	317	54	0	54	371
Ph.D.	12	3	15	10	2	12	0	0	0	8	1	9	9
<b>Celkem</b>	<b>2262</b>	<b>394</b>	<b>2656</b>	<b>2138</b>	<b>394</b>	<b>2532</b>	<b>1125</b>	<b>214</b>	<b>1339</b>	<b>91</b>	<b>1</b>	<b>92</b>	<b>1431</b>

<sup>1</sup> Sloupec přijato celkem zahrnuje také počty studentů přijatých po odvolání.

### Vývoj počtu přihlášených, přijatých a zapsaných studentů do 1. ročníku bakalářských studijních programů<sup>1</sup>

Kategorie	2015/2016	2016/17	2017/18	2018/19	2019/20	2020/21	2021/22	2022/23
Přihlášení	1 918	1 784	1587	1474	1780	2281	2200	2532
Přijatí	1 216	1 252	1217	1150	1330	1666	956	1431
Zapsaní	641	641	631	602	716	1023	549	736

<sup>1</sup> Přihlášení, přijatí a zapsaní do prvních ročníků všech bakalářských studijních programů.

## Studenti uskutečňovaných studijních programů

### Počty studentů podle studijních programů

Studijní program	k 31. 10. příslušného roku									
	2013	2014	2015	2016	2017	2018	2019	2020	2021	2022
B6209 bakalářský Systémové inženýrství a informatika	395	361	248	162	144	144	50	33	17	4
B0688A140004 bakalářský Informatika a systémové inženýrství	0	0					84	102	116	111
N6209 navazující Systémové inženýrství a informatika	108	145	145	121	106	68	16	4	1	

Studijní program	k 31. 10. příslušného roku									
	2013	2014	2015	2016	2017	2018	2019	2020	2021	2022
N0688A140007 navazující Informatika a systémové inženýrství							18	33	37	35
P6209 doktorský Systémové inženýrství a informatika / System Engineering and Informatics	8	4	3	7	8	5	6	2	2	2
P0688D140003 doktorský Systémové inženýrství a informatika								1	1	1
P0688D140004 doktorský System Engineering and Informatics								3	3	3
B6202 bakalářský Hospodářská politika a správa	378	397	339	332	397	417	172	91	25	8
B0488A050001 bakalářský Hospodářská politika a veřejná správa							273	347	382	321
B0413P050004 bakalářský profesní Hospodářská politika a veřejná správa							51	59	63	67
N6202 navazující Hospodářská politika a správa	210	196	154	149	128	94	45	12	1	1
N0488A050001 navazující Hospodářská politika a veřejná správa							41	81	100	105
P6202 doktorský Hospodářská politika a správa / Economic Policy and Administration	14	15	16	13	9	8	7	4	1	0
P0311D050015 doktorský Regionální a veřejná ekonomie								1	2	2
P0311D050016 doktorský Regional and Public Economics								3	6	6



Studijní program	k 31. 10. příslušného roku									
	2013	2014	2015	2016	2017	2018	2019	2020	2021	2022
B6208 bakalářský Ekonomika a management	683	741	658	672	743	743	421	198	62	18
B0413A050008 bakalářský Ekonomika a management							318	581	557	563
N6208 navazující Ekonomika a management	265	239	231	228	229	233	118	35	8	
N0413A050009 navazující Ekonomika a management							109	248	290	281
B0688A050001 bakalářský Aplikovaná informatika							20	54	100	129
P6208 doktorský Ekonomika a management	15	15	12	10	10	6	6	5	3	3
P0413D050014 doktorský Ekonomika a management								3	3	4
P1802 doktorský Aplikovaná informatika / Applied Informatics	5	10	9	8	11	12	11	8	8	9
B0688A140005 bakalářský Informatics and System Engineering								8	17	23
N0488A050002 navazující Regional Development and Governance								9	19	19
N0688A140008 navazující Informatics and System Engineering								4	5	10
B0412A050011 bakalářský Finance									54	76
N0412A050013 navazující Finance									15	11
B0688A140011 bakalářský										63

Studijní program	k 31. 10. příslušného roku									
	2013	2014	2015	2016	2017	2018	2019	2020	2021	2022
Digitální podnikání										
<b>Celkem</b>	<b>2 081</b>	<b>2 123</b>	<b>1 815</b>	<b>1 702</b>	<b>1 785</b>	<b>1 709</b>	<b>1 766</b>	<b>1929</b>	<b>1898</b>	<b>1875</b>

#### Počty studentů podle typu a formy studia k 31. 10. 2022

Název studijního programu	Bakalářské studium		Navazující magisterské studium		Doktorské studium	
	prez.	komb.	prez.	komb.	prez.	komb.
Hospodářská politika a správa	7	1	1	-	-	-
Economic Policy and Administration	-	-	-	-	-	-
Regionální a veřejná ekonomie	-	-	-	-	2	-
Regional and Public Economics	-	-	-	-	5	1
Hospodářská politika a veřejná správa	271	50	60	46	-	-
Hospodářská politika a veřejná správa – profesní	65	2	-	-	-	-
Regional Development and Governance	-	-	19	-	-	-
Ekonomika a management	469	112	170	111	3	4
Systémové inženýrství a informatika	2	2	-	-	0	1
System Engineering and Informatics	-	-	-	-	3	2
Informatika a systémové inženýrství	74	37	8	27	-	-
Informatics and System Engineering	23	-	10	-	-	-
Aplikovaná informatika	129	-	-	-	7	2
Applied Informatics	-	-	-	-	-	-
Finance	76	-	11	-	-	-
Digitální podnikání	63	-	-	-	-	-
<b>Celkové počty dle forem a typu studia</b>	<b>1179</b>	<b>204</b>	<b>279</b>	<b>184</b>	<b>20</b>	<b>10</b>
<b>Celkové počty dle typu studia</b>	<b>1383</b>		<b>463</b>		<b>30</b>	
<b>Celkem</b>	<b>1876</b>					

### Počty studentů podle formy studia

Forma studia	k 31. 10. příslušného roku									
	2013	2014	2015	2016	2017	2018	2019	2020	2021	2022
Prezenční	1433	1475	1263	1185	1236	1194	1269	1283	1394	1478
Kombinovaná	648	648	552	517	549	515	497	525	504	398
<b>Celkem</b>	<b>2081</b>	<b>2123</b>	<b>1815</b>	<b>1702</b>	<b>1785</b>	<b>1709</b>	<b>1766</b>	<b>1808</b>	<b>1898</b>	<b>1876</b>

### Počty studentů ve věku nad 30 let k 31. 10. 2022

Kategorie	Bakalářské studium		Navazující magisterské studium		Doktorské studium	
	prezenční	komb.	prezenční	komb.	prezenční	komb.
Studenti nad 30 let	4	72	22	67	12	9
Celkem podle typu	76		89		21	
<b>Celkem</b>	<b>186</b>					

### Podpora studentů se znevýhodněním

I v roce 2022 pomáhala fakultní koordinátorka ve spolupráci s centrem ALMA studentům se specifickými vzdělávacími potřebami na FES s organizací studijních záležitostí (tvorba rozvrhů, mimořádné konzultace, průběh zkoušek). Dále fakulta poskytla mimořádné stipendium v tíživé sociální situaci studentovi se socioekonomickým znevýhodněním. Několik studentek FES, které se v průběhu studia staly rodiči, využilo možnosti dané Studijním a zkušebním řádem UPCE a zákonem o vysokých školách požádalo o tzv. uznanou dobu rodičovství.

### Podpora nadaných studentů

Fakulta se zaměřuje na podporu nadaných studentů jednak finančními stimuly v podobě pravidelných a mimořádných stipendií, jednak jejich zapojováním do pořádaných akcí a soutěží.

Nadaní studenti jsou zapojováni do Studentské grantové soutěže, v níž společně s akademickými pracovníky řeší výzkumné úlohy. V rámci této soutěže jsou konány tzv. „kulaté stoly“ – workshopy, na nichž studenti prezentují své dílčí výzkumy, nezřídka spojené se zpracováváním vysokoškolskými závěrečnými pracemi a diskutují o nich se svými kolegy a akademickými pracovníky.

Již od roku 2020 fakulta systematicky naplňuje svoji strategii v podpoře rozvojových aktivit studentů FES. Pravidla této podpory upravuje fakultní vyhláška FES\_VYH\_2020-013 Podpora rozvojových aktivit studentů FES, jejímž cílem je podpořit nadané, aktivní a pracovitě studenty prostřednictvím stanovených stipendijních programů. Stipendiem fakulta oceňuje studenty, kteří jsou zapojeni na vybraných ústavech do výzkumu (tzv. „pomvědi“). Oceňováni jsou taktéž studenti, kteří se podílejí na rozvoji spolupráce se středními školami a na propagaci fakulty formou účasti v soutěžích či jinak.

## Stipendia

V roce 2022 byla ze zdrojů fakulty vyplacena stipendia v souhrnné výši 5 388 tis. Kč v následující struktuře:

Druh stipendia		Výše stipendií
§ 91 odst. 2, písm. a)	Stipendia za vynikající studijní výsledky	842 000
§ 91 odst. 2, písm. b)	Stipendia za vynikající výzkumné, vývojové a inovační, umělecké nebo další tvůrčí výsledky přispívající k prohloubení znalostí	185 300
§ 91 odst. 2, písm. c)	Stipendia na výzkumnou, vývojovou a inovační činnost podle zvláštního právního předpisu	864 367
§ 91 odst. 2, písm. d)	Stipendia v případě tíživé sociální situace studenta	305 000
§ 91 odst. 2, písm. e)	Stipendia v případech zvláštního zřetele hodných	366 215
§ 91 odst. 4, písm. a)	Stipendia na podporu studia v zahraničí	0
§ 91 odst. 4, písm. b)	Stipendia na podporu studia v České republice	924 000
§ 91 odst. 4, písm. c)	Stipendia pro studenty doktorských studijních programů	1 901 250

Stipendium za vynikající studijní výsledky bylo vypláceno jako měsíční stipendium studentům ve dvou stupních

- pro vážený průměr 1,00 až 1,20 bylo vypláceno měsíční stipendium ve výši 3 000 Kč,
- pro vážený průměr 1,21 až 1,50 bylo vypláceno měsíční stipendium ve výši 1 000 Kč,

Toto stipendium bylo vypláceno 5 procentům nejlepších studentů bakalářských studijních programů prezenční formy studia a 10 procentům nejlepších studentů magisterských studijních programů prezenční formy studia.

Stipendium za výzkumnou, vývojovou a inovační činnost bylo vypláceno zejména v rámci projektů Studentské grantové soutěže, které byly financovány prostřednictvím dotace na specifický vysokoškolský výzkum.

Některá stipendia, která byla přiznána studentům fakulty, byla vyplácena ze zdrojů mimo její rozpočet (rozpočty rektorátu či jiných fakult). Počty studentů, kterým byla vyplácena pravidelná stipendia (včetně stipendia za vynikající studijní výsledky), jsou uvedeny v následující tabulce.

### Počty studentů pobírající pravidelná stipendia v roce 2022

Měsíc	SD	SP			SS	US
		1 000	3 000	Ostatní		
Leden	14	44	6		4	1 330
Únor	14	44	6		4	669
Březen	13	44	6		4	666
Duben	12	44	6		4	659

Měsíc	SD	SP			SS	US
		1 000	3 000	Ostatní		
Květen	12	43	6		4	650
Červen	12	29	5		3	551
Červenec	12	29	5		0	547
Srpen	12	29	5	11	0	454
Září	17	0	0	6	9	0
Říjen	17	0	0	0	9	0
Listopad	17	0	0	0	9	0
Prosinec	17	35	45	10	9	608

Pozn.:

SD = stipendia podle § 91, odst. 4, písm. c), přiznaná studentům doktorských studijních programů

SP = stipendia podle § 91, odst. 2, písm. a), přiznaná za vynikající studijní výsledky

SS = sociální stipendia přiznaná podle § 91, odst. 3

US = bytovací stipendium vyplacené podle § 91, odst. 2, písm. e)

### Informační a poradenské služby

Informační a poradenské centrum fakulty zajišťuje:

- studijně-informační poradenství (pomoc při řešení problémů souvisejících se studiem, informace o možnostech a podmínkách studia na FES, informace o nabídkách různých typů vzdělání pro studenty, podpora v prvních týdnech studia),
- podporu a pomoc pro studenty se specifickými vzdělávacími potřebami, ve spolupráci s celouniverzitním pracovištěm ALMA, poskytovalo v průběhu roku konzultace např. při problémech ve studiu či spolupracovalo s univerzitním referátem pro handicapované studenty,
- pro studenty-rodice pomáhalo např. při zpracování žádosti pro přerušování studia po celou uznanou dobu rodičovství nebo při individuálních žádostech o prodloužení zkuškového období,
- poradenství pro středoškolskou mládež (příprava středoškoláků ke studiu).

### Akademická psychologická poradna

Činnost Akademické psychologické poradny patří již mnoho let do celouniverzitní Akademické poradny Univerzity Pardubice – APUPa, která sídlí v budově univerzitní auly a v níž mimo jiné působí jako odborný pracovník i akademický pracovník fakulty. Celoročně APUPa nabízí tyto služby: psychologické poradenství, karierní a dluhové poradenství, sociálně-ekonomické poradenství, duchovní poradenství, poradenství pro zahraniční studenty, studijní poradenství, speciálně pedagogické poradenství či skupiny pro rozvoj osobnostních kompetencí.

### Neúspěšnost studentů

Studijní neúspěšnost se projevuje zejména v bakalářských studijních programech, kdy největší úbytek studentů nastává během prvního ročníku studia. Opatření realizována v minulosti se ukazují jako

funkční a díky nim se daří stabilizovat počty neúspěšných studentů vylučovaných po prvním semestru. I nadále je nabízena možnost studia obtížných předmětů v prvních dvou semestrech, stejně tak u některých programů byly předměty zařazeny až do druhého ročníku. Od roku 2018 úspěšní studenti z vyšších ročníků doučují studenty z nižších ročníků a jsou za tuto mimořádnou aktivitu oceňováni na základě vyhlášky FES\_VYH\_2020-013 Podpora rozvojových aktivit studentů FES, v níž je mezi vyhlašovanými programy i „pomoc ostatním studentům ke zlepšení studijních výsledků“.

#### Počty neúspěšných studentů dle typu a formy studia k 31. 12. 2022

Kategorie	Bakalářské studium		Navazující magisterské studium		Doktorské studium	
	prezenční	komb.	prezenční	komb.	prezenční	komb.
Podle typu a formy	249	124	58	78	-	2
Podle typu	373		136		2	
<b>Celkem</b>	<b>511</b>					

Opatření přijímaná pro řešení studijní neúspěšnosti se následně promítají i do míry překračování standardní doby studia. K výraznému poklesu v kategorii n+1 došlo po zavedení opatření mezi roky 2017 a 2018. Porovnání mezi roky 2020 až 2022 ukazuje, že je situace stabilní.

#### Meziroční porovnání studií překračujících standardní dobu studia podle typu studijních programů (v %)

Délka studia	Bakalářské		Navazující magisterské		Doktorské	
	k	k	k	k	k	k
	31.12.2021	31.12.2022	31.12.2021	31.12.2022	31.12.2021	31.12.2022
n	92	86	88	81	72	78
n+1	6	12	10	18	6	3
více než n+1	2	2	2	1	21	19

Pozn. n = standardní délka studia příslušného studijního programu

#### Vývoj počtu neúspěšných studentů

Typ studijního programu	Bakalářské	Navazující magisterské	Doktorské	Podíl neúspěšných studentů z celkového počtu (%)
Počet neúspěšných studentů k 21. 12. 2006 (v %)	17	9	15	15
Počet neúspěšných studentů k 21. 12. 2007 (v %)	26	16	10	24
Počet neúspěšných studentů k 21. 12. 2008 (v %)	26	16	18	24
Počet neúspěšných studentů k 21. 12. 2009 (v %)	22	18	19	21

Typ studijního programu	Bakalářské	Navazující magisterské	Doktorské	Podíl neúspěšných studentů z celkového počtu (%)
Počet neúspěšných studentů k 21. 12. 2010 (v %)	41	21	8	35
Počet neúspěšných studentů k 21. 12. 2011 (v %)	44	25	14	38
Počet neúspěšných studentů k 21. 12. 2012 (v %)	35	25	9	32
Počet neúspěšných studentů k 21. 12. 2013 (v %)	34	23	12	31
Počet neúspěšných studentů k 21. 12. 2014 (v %)	29	18	10	25
Počet neúspěšných studentů k 21. 12. 2015 (v %)	52	26	13	43
Počet neúspěšných studentů k 21. 12. 2016 (v %)	35	19	8	30
Počet neúspěšných studentů k 21. 12. 2017 (v %)	34	27	18	31
Počet neúspěšných studentů k 21. 12. 2018 (v %)	34	28	13	32
Počet neúspěšných studentů k 21. 12. 2019 (v %)	33	29	18	32
Počet neúspěšných studentů k 21. 12. 2020 (v %)	30	19	25	28
Počet neúspěšných studentů k 21. 12. 2021 (v %)	32	22	7	29
Počet neúspěšných studentů k 21. 12. 2022 (v %)	30	35	7	30

## Absolventi uskutečňovaných studijních programů

Péče o absolventy studijních programů FES je realizována ve spolupráci s Univerzitou Pardubice, která v roce 2020 spustila absolventský web <https://absolventi.upce.cz/>. Registrace absolventům umožňuje průběžně získávat informace a aktuality o domovské Univerzitě Pardubice a absolvované fakultě.

Zároveň fakulta oslovila pro další spolupráci některé své úspěšné absolventy. V oblasti propagace s nimi byly připraveny medailonky na webové stránky, rozhovor pro univerzitní časopis, byl natočen podcast. Absolventi vystoupili v několika odborných přednáškách v rámci výuky na FES a na akci Týden teorie a praxe v ekonomice. Zavítali také mezi nové studenty FES na akci Seznamovák FES.

## Počty absolventů akreditovaných a uskutečňovaných studijních programů

	k 31. 10. příslušného roku									
	2013	2014	2015	2016	2017	2018	2019	2020	2021	2022
Bc.	330	263	252	216	192	145	183	233	176	178
Ing.	204	189	185	165	143	110	119	99	100	108
Ph.D.	8	6	6	7	6	4	5	4	1	2
<b>Celkem</b>	<b>542</b>	<b>458</b>	<b>443</b>	<b>388</b>	<b>341</b>	<b>259</b>	<b>307</b>	<b>336</b>	<b>277</b>	<b>288</b>

## Další vzdělávací aktivity

### Spolupráce s budoucími zaměstnavateli studentů

Spolupráce s budoucími zaměstnavateli probíhala i v roce 2022. Příklady spolupráce jsou např.:

- přednášky z praxe (např. Coca-Cola, Česká spořitelna, a.s., Kooperativa pojišťovna, Fio banka, a. s., Ernst & Young CZ, Obchodní inspekce, eBrána, Česká národní banka)
- spolupráce při realizaci rozvojových projektů (MAS Železnohorský region, z. s.),
- webináře pro studenty s firmou Deloitte, eBrána, KPMG, P-PINK, Feedyou,
- workshop pro studenty s Českou spořitelnou,
- zapojení do soutěží, které pro studenty vyhlásila Kooperativa pojišťovna
- zapojení do stáží a trainee programů, které studentům nabídla např. Česká spořitelna, KPMG, Coca-Cola.

### Univerzita třetího věku na FES

s cyklem přednášek „*Ekonomie a stát v historické perspektivě*“. Celkem deset přednášek zahrnujících diskusi, probíhaly jednou za 14 dní. Přihlášeno bylo 60 účastníků.

### Přípravný kurz z matematiky pro uchazeče o studium

v rozsahu 28 vyučovacích hodin. Cílem bylo upevnění a doplnění si chybějících znalostí z matematiky. Výuku vedli pedagogové z ÚMKM.

### Vědecko-technický jarmark

Popularizační akce pro studenty základních a středních škol, která probíhala ve spolupráci s dalšími fakultami Univerzity Pardubice.



## 3 ZAMĚSTNANCI

Na fakultě pracovalo v roce 2022 celkem 78,9 zaměstnanců (v průměrném přepočteném počtu, zaměstnanci v pracovním poměru), z toho více než tři čtvrtiny bylo akademických a vědeckých pracovníků.

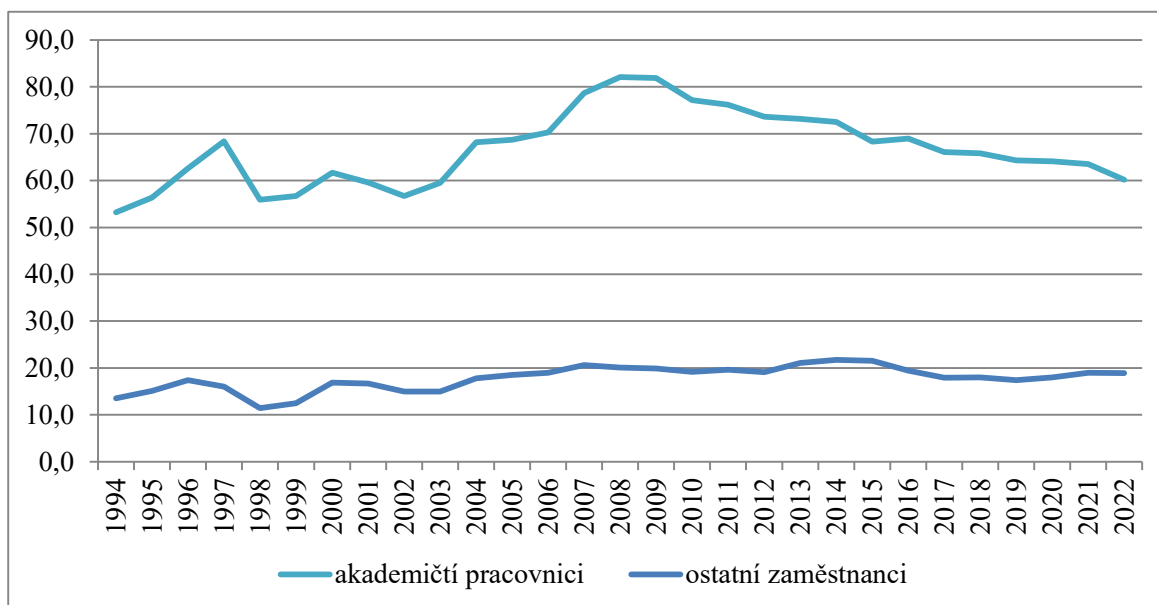
Z hlediska kvalifikační struktury dominují odborní asistenti, tj. akademičtí pracovníci s titulem Ph.D., druhou největší skupinou jsou docenti. Ve věkové struktuře je nejpočetněji zastoupena věková skupina 40-49 let, následovaná skupinou 30-39 let. Průměrné měsíční mzdy zaměstnanců fakulty se pohybují kolem 45 tis. Kč, což vzhledem k předchozím letům představuje nárůst 4 %.

### Počet zaměstnanců fakulty a jeho vývoj

Akademičtí pracovníci celkem (průměrné přepočtené počty)

	Profesoři	Docenti	Odborní asistenti	Asistenti	Lektoři	VaV pracovníci	Mimořádní profesoři	CELKEM AP
Ženy	0,83	8,81	14,49	3,08	-	-	-	27,21
Muži	2,65	8,06	18,92	3,59	-	-	-	33,22
CELKEM	3,48	16,87	33,41	6,67	-	-	-	60,43

### Vývoj průměrných přepočtených počtů zaměstnanců v období 1994–2022



**Akademičtí a vědečtí pracovníci a ostatní zaměstnanci celkem (průměrné přepočtené počty)**

	Postdoktorandi ("postdok")	Vědečtí pracovníci nespádající do ostatních kategorií	Ostatní vědečtí, výzkumní a vývojoví pracovníci	Ostatní zaměstnanci	CELKEM vědečtí pracovníci a ostatní zaměstnanci
Ženy	-	-	-	16,02	16,02
Muži	-	0,96	-	1,80	2,76
CELKEM	-	0,96	-	17,82	18,78

**Počty akademických pracovníků podle rozsahu pracovních úvazků a nejvyšší dosažené kvalifikace (počty fyzických osob dle rozsahu úvazků)**

Rozsahy úvazků	prof.			doc.			DrSc., CSc., Dr., Ph.D., Th.D.			ostatní		
	Ženy	Muži	CELKEM	Ženy	Muži	CELKEM	Ženy	Muži	CELKEM	Ženy	Muži	CELKEM
do 0,3					1	1						
0,31–0,5		1	1									
0,51–0,7											1	1
0,71–1	1	2	3	9	7	16	13	19	32	2	3	5
CELKEM	1	4	4	9	8	17	13	19	32	2	4	6

**Počty vědeckých pracovníků podle rozsahu pracovních úvazků (počty fyzických osob dle rozsahu úvazků)**

Rozsahy úvazků	Ženy	Muži	CELKEM
do 0,3	-	-	-
0,31–0,5	-	-	-
0,51–0,7	-	-	-
0,71–1	-	1	1
CELKEM	-	1	1

**Vedoucí pracovníci (fyzické osoby)**

	Děkan	Proděkan	Akademický senát	Vědecká/ umělecká/ akademická rada	Tajemník	Vedoucí pracovník katedry/institutu/ výzkumného pracoviště	Vedoucí pracovníci CELKEM
Ženy	-	4	5	12	-	1	22
Muži	1	-	10	17	1	5	34
CELKEM	1	4	15	29	1	6	56

**Akademičtí pracovníci s cizím státním občanstvím (průměrné přepočtené počty)**

	Profesoři	Docenti	Odborní asistenti	Asistenti	Lektoři	VaV pracovníci podílející se na pedagog. činnosti
Ženy	0,33	-	-	-	-	-
Muži	0,15	0,40	0,17	-	-	-
<b>CELKEM</b>	<b>0,48</b>	<b>0,40</b>	<b>0,17</b>	<b>-</b>	<b>-</b>	<b>-</b>
<b>z toho: Německo</b>	-	-	-	-	-	-
Polsko	-	-	-	-	-	-
Rakousko	-	-	-	-	-	-
Slovensko	0,48	0,40	-	-	-	-
ostatní státy EU	-	-	-	-	-	-
ostatní státy mimo EU	-	-	0,17	-	-	-

**Vědečtí pracovníci a ostatní zaměstnanci s cizím státním občanstvím (průměrné přepočtené počty)**

	Postdoktorandi ("postdok")	Vědečtí pracovníci nespádající do ostatních kategorií	Ostatní vědečtí, výzkumní a vývojoví pracovníci	Ostatní zaměstnanci
Ženy	-	-	-	-
Muži	-	0,96	-	-
<b>CELKEM</b>	<b>-</b>	<b>0,96</b>	<b>-</b>	<b>-</b>
<b>z toho: Německo</b>	-	-	-	-
Polsko	-	-	-	-
Rakousko	-	-	-	-
Slovensko	-	-	-	-
ostatní státy EU	-	-	-	-
ostatní státy mimo EU	-	0,96	-	-

**Podíl vědeckých a výzkumných pracovníků a jejich zapojení v poradních a dalších orgánech v %**

	Celkový podíl vědeckých a výzkumných pracovníků	Z toho zapojených v poradních a dalších orgánech
Ženy	-	-
Muži	2,5	-
<b>CELKEM</b>	<b>1,5</b>	<b>-</b>

## Sladění profesního a osobního života

	Počet pracovních smluv na dobu určitou	Počet pracovních smluv na dobu neurčitou	Počet pracovních smluv na plný úvazek	Počet pracovních smluv na zkrácený pracovní úvazek
Ženy	12	35	43	4
Muži	11	31	34	8
<b>CELKEM</b>	<b>23</b>	<b>66</b>	<b>77</b>	<b>12</b>

## Kariérní řád a systém odměňování

Kvalifikační požadavky pro akademické pracovníky v jednotlivých kategoriích jsou vymezeny Vnitřním mzdovým předpisem Univerzity Pardubice. Od roku 2016 je k dispozici nástroj pro využití datové základny informačních systémů univerzity pod označením HAP-Π (hodnocení akademických pracovníků – primární informace). Fakulta tyto informace využívá data o výkonu akademických pracovníků pro hodnocení jejich výkonnosti.

Vedení fakulty vytvořilo a implementovalo nový systém hodnocení výkonnosti pracovníků FES (akademických i neakademických), jehož základními rysy je transparentnost a předvídatelnost. Tento systém v rámci hodnocení výkonnosti akademických pracovníků zahrnuje jak pedagogickou, tak vědecko-výzkumnou, tak i ostatní činnost. Nový systém pracuje i s osobními plány stanovujícími cíle práce pracovníků FES na nadcházející rok. U akademických pracovníků obsahuje i kariérní plán. To umožňuje vedení fakulty cíleně pracovat s těmi, u nichž je předpoklad zahájení habilitačního řízení nebo řízení ke jmenování profesorem v blízké budoucnosti.

Provedením hodnocení výkonnosti v prosinci roku 2022 došlo k získání informací umožňující provedení personálního auditu, jež pomůže optimalizovat vytížení pracovníků.

Fakulta pokračovala i v aplikaci stimulačního nástroje podpory excelentních výzkumných výsledků, kdy na základě ročního hodnocení jsou udělovány mimořádné odměny za publikaci v časopise s významným impakt faktorem.

## Kvalifikační struktura akademických pracovníků

### Kvalifikační struktura akademických pracovníků (průměrné přepočtené počty)

Kategorie	Přepočtených osob	%
Profesoři celkem	3,48	5,8
Docenti celkem	16,87	27,9
Odborní asistenti celkem	33,41	55,3
Asistenti celkem	6,67	11,0
<b>Celkem akademičtí pracovníci</b>	<b>60,43</b>	<b>100,0</b>

### Kvalifikační struktura akademických pracovníků ve fyzickém počtu

Kategorie	Počet osob	%
Profesoři celkem	5	7,4
Docenti celkem	17	25,0
Odborní asistenti celkem	38	55,9
Asistenti celkem	8	11,8
<b>Celkem akademičtí pracovníci</b>	<b>68</b>	<b>100,0</b>

### Vývoj kvalifikační struktury akademických pracovníků v období 2018–2022

rok	Profesoři					Docenti				
	2018	2019	2020	2021	2022	2018	2019	2020	2021	2022
v přepočteném počtu	2,5	2,5	2,5	3,8	3,48	16,0	17,0	17,5	17,5	16,9
v % z přepočteného počtu	3,7	3,8	3,9	5,7	5,8	23,6	25,9	27,6	26,4	25,0
ve fyzickém počtu	3,0	3,0	3,0	5,0	5,0	16,0	17,0	19,0	19,0	17,0
v % z fyzického počtu	4,3	4,3	4,3	6,8	7,4	22,9	24,3	27,5	26,0	25,0
rok	Odborní asistenti					Asistenti				
	2018	2019	2020	2021	2022	2018	2019	2020	2021	2022
v přepočteném počtu	45,5	41,3	39,0	37,1	33,4	3,7	4,9	4,5	8,0	6,67
v % z přepočteného počtu	67,2	62,8	61,4	55,9	55,3	5,5	7,5	7,1	12,1	11,0
ve fyzickém počtu	47,0	44,0	42,0	40,0	38,0	4,0	6,0	5,0	9,0	8,0
v % z fyzického počtu	67,1	62,8	60,9	54,8	55,9	5,7	8,6	7,2	12,3	11,8

## Kvalifikační růst akademických pracovníků

### Doktorské studium

Pět akademických pracovníků fakulty si v roce 2022 zvyšovalo svou kvalifikaci studiem doktorských studijních programů.

### Akademičtí pracovníci studující doktorský studijní program v roce 2022

Akademický pracovník	Rok zahájení	Rok ukončení	Obor/ specializace	Pracoviště
Ing. Jana Slavičková	2009	studium probíhá	Management	Univerzita Pardubice, FES

Ing. Lucie Zapletalová	2016	studium probíhá	Informatika ve veřejné správě	Univerzita Pardubice, FES
Ing. Martin Mlázovský	2019	studium probíhá	Management	Univerzita Pardubice, FES
Ing. Ondřej Kuba	2019	studium úspěšně ukončeno dne 7. 9. 2022	Regionální a veřejná ekonomie	Univerzita Pardubice, FES
Ing. Jakub Jech	2019	studium probíhá	Aplikovaná informatika	Univerzita Pardubice, FES

### Habilitační řízení a řízení ke jmenování profesorem

Fakulta uskutečňuje habilitační řízení a řízení ke jmenování profesorem v oboru Systémové inženýrství a informatika a habilitační řízení pro obor Regionální a veřejná ekonomie. NAU VŠ udělil tato práva fakultě na pět let, právo habilitačního řízení v oboru Systémové inženýrství a informatika na deset let.

V roce 2022 bylo zahájeno jedno habilitační řízení v oboru Regionální a veřejná ekonomie na FES UPCE a jednomu akademickému pracovníkovi FES bylo zahájeno řízení ke jmenování profesorem na jiné VŠ v oboru ekonomika a management. V průběhu roku 2022 byla jedna pracovnice FES jmenována profesorkou pro obor Systémové inženýrství a informatika prezidentem ČR.

### Nově jmenovaní docenti a profesori (počty)

Kategorie	Počet na fakultě		Kmenoví zaměstnanci fakulty jmenovaní na jiné VŠ	Věkový průměr nově jmenovaných
	Celkem	Z toho kmenoví zaměstnanci fakulty		
Profesorky jmenované v roce 2022	1	1	-	52
Profesoři jmenovaní v roce 2022	-	-	-	-
<b>CELKEM</b>	<b>1</b>	<b>1</b>	<b>-</b>	<b>52</b>
Docentky jmenované v roce 2022	-	-	-	-
Docenti jmenovaní v roce 2022	-	-	-	-
<b>CELKEM</b>	<b>-</b>	<b>-</b>	<b>-</b>	<b>-</b>

## Věková struktura akademických pracovníků

Věková struktura akademických pracovníků (počty fyzických osob)

Věkové rozpětí	Ženy	Muži	CELKEM	Ženy	Muži	CELKEM	Ženy	Muži	CELEKM
	Profesoři			Docenti			Odborní asistenti		
do 29 let	-	-	-	-	-	-	-	1	1
30-39 let	-	-	-	-	2	2	2	3	5
40-49 let	-	1	1	3	4	7	9	13	22
50-59 let	1	-	1	2	-	2	3	1	4
60-69 let	-	-	-	4	1	5	-	-	-
nad 70 let	-	2	2	-	1	1	-	-	-
	Asistenti			Lektoři			Vědečtí, výzkumní a vývojoví pracovníci podílející se na pedagog. činnosti		
do 29 let	-	1	1	-	-	-	-	-	-
30-39 let	3	1	4	-	-	-	-	-	-
40-49 let	-	-	-	-	-	-	-	-	-
50-59 let	-	-	-	-	-	-	-	-	-
60-69 let	-	-	-	-	-	-	-	-	-
nad 70 let	-	1	1	-	-	-	-	-	-
	Mimořádní profesoři			AP CELKEM					
do 29 let	-	-	-	-	2	2			
30-39 let	-	-	-	5	6	11			
40-49 let	-	-	-	12	18	30			
50-59 let	-	-	-	6	1	7			
60-69 let	-	-	-	4	1	5			
nad 70 let	-	-	-	-	4	4			

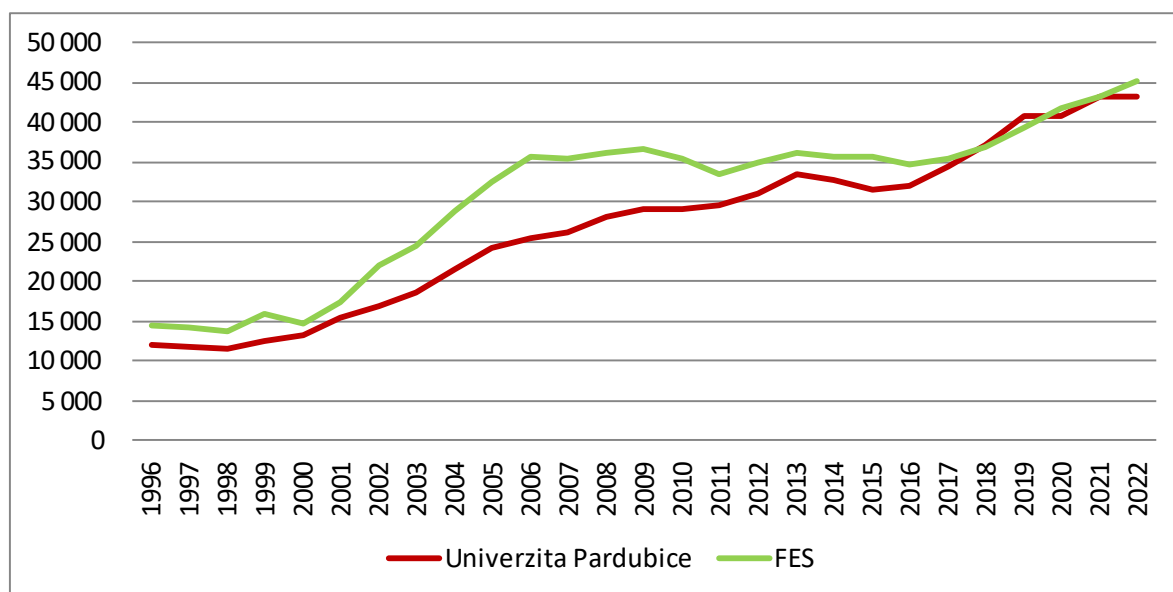
Věková struktura vědeckých pracovníků (počty fyzických osob)

Věkové rozpětí	Ženy	Muži	CELKEM	Ženy	Muži	CELKEM	Ženy	Muži	CELKEM
	Postdoktorandi			Vědečtí pracovníci nespádající do ostatních kategorií			Ostatní vědečtí, výzkumní a vývojoví pracovníci		
do 29 let	-	-	-	-	-	-	-	-	-
30-39 let	-	-	-	-	1	-	-	-	-
40-49 let	-	-	-	-	-	-	-	-	-
50-59 let	-	-	-	-	-	-	-	-	-
60-69 let	-	-	-	-	-	-	-	-	-
nad 70 let	-	-	-	-	-	-	-	-	-

## Průměrná hrubá mzda zaměstnanců

Vývoj průměrné hrubé mzdy pracovníků fakulty do roku 2022 (v Kč)

	2015	2016	2017	2018	2019	2020	2021	2022
Průměrná mzda pracovníků univerzity	31 560	32 098	34 347	37 162	40 711	40 877	43 190	43 282
Průměrná mzda pracovníků FES	35 672	34 605	35 386	36 980	39 412	41 631	43 217	45 096





## 4 INTERNACIONALIZACE

---

### Zapojení do mezinárodní spolupráce

Fakulta ekonomicko-správní se v oblasti internacionalizace soustřeďuje na zapojení do programu ERASMUS+ a na další bilaterální spolupráci. V rámci projektu ERASMUS+ patří FES mezi fakulty s nejvyššími počty vyjíždějících a přijíždějících akademických pracovníků a rovněž tak i studentů. Na základě těchto výměn se pak spolupráce prohlubuje, jak v oblasti pedagogické, tak v oblasti výzkumné. Dlouhodobě se také realizuje studijní programy vyučované pro zahraniční studenty v anglickém jazyce, a to od bakalářské až po doktorskou úroveň.

Vztahy se zahraničními partnery byly ještě především na počátku roku 2022 poznamenány celosvětovou pandemií Covid 19. I přes tuto skutečnost se dařilo udržovat dobré vztahy s partnery a v některých oblastech spolupráci dokonce prohloubit. V průběhu roku se situace začala vracet ke standardnímu stavu, díky tomu se podařilo realizovat následující vybrané aktivity:

- společný joint degree studijní program Regional Development and Governance navazujícího magisterského studia vyučovaný v anglickém jazyce ve spolupráci s Vilnius University v Litvě, do nějž se podařilo získat nové studenty. Program má také další nové absolventy,
- společný double degree program s Technische Universität Dresden v Německu pro studijní program Ekonomika a management podniku, respektive International Management, který má již své první absolventy,
- nově uzavřené smlouvy o spolupráci o výměně akademických pracovníků a studentů se 3 italskými universitami University of Milano, University of Udine a Libera Università Maria Ss. Assunta. Dále s rumunskou Ovidius University of Constanta a tureckou Nemectin Erbakan University. Fakulta také nově uzavřela smlouvu s Vilnius University v rámci konsorcia univerzit pro přípravu nového projektu Erasmus+ Blended Intensive Program.
- uzavření dodatku ke smlouvě o pokračující spolupráci s ukrajinskou Lviv University of Trade and Economics,
- výměnná post-doc stáž kolegy z Klaipeda University,
- Erasmus+ stáž absolventa univerzity v Rize na Oddělení pro vnější vztahy a rozvoj, která velkou měrou přispěla k rozvoji spolupráce se zahraničními studenty a aktualizaci webových stránek v anglickém jazyce,
- výměnný semestrální studijní pobyt 2 studentek z Matsumoto University, výjezd dvou českých studentů na praktickou stáž do Japonska a realizace výukové mobility AP v rámci projektu Erasmus+ KA107 Japonsko,
- výzkumné postdoc stáže Amin Mahmoudi, PhD. a Fazal Ur Rehman, PhD. v rámci projektu International Mobility of Employees of the University of Pardubice II,
- odborné přednášky zahraničních akademických pracovníků v rámci Týdne teorie a praxe v ekonomice,
- celkem 10 týdenních zahraničních studijních stáží akademických pracovníků fakulty v rámci univerzitního projektu KAPR.

Fakulta se již tradičně zapojila do mezinárodních projektů a podílela se na pořádání různých mezinárodních akcí:

- Podání projektové žádosti a zahájení realizace získaného projektu zaměřeného na přípravu joint degree studijního programu Financial Data Analytics and Sustainable Finance v rámci programu Erasmus Mundus Design Measures ve spolupráci s Vilnius University, LUMSA Università Roma, European University Cyprus (projekt EU s dobou plnění 10/2022 až 12/2023),

- členství v síti univerzit programu Cost Actions Evropské Unie Intergovernmental Coordination from Local to European Governance (IGCOORD),
- realizace projektu Erasmus+ KA 107 s Matsumoto University v Japonsku,
- podání projektu o výměně studentů a akademiků Erasmus+ KA 171 s Matsumoto University v Japonsku, University of Danang ve Vietnamu a příprava obdobného mobilního projektu s Lviv University of Trade and Economics a Uzzhorod National University na Ukrajině,
- podání 2 vědeckých projektů programu MSCA4Ukraine na podporu ukrajinských výzkumných pracovníků,
- příprava “letní školy” v rámci projektu Erasmus+ Blended Intensive Programme s názvem Principles of Good Governance and Regional Development v rámci konsorcia vedeného FES ve spolupráci s Vilnius University a University of Udine,
- příprava letní školy v rámci projektu Erasmus+ Blended Intensive Programme s názvem Regional Research Methodology and Ethics v rámci konsorcia ve spolupráci s Vilnius University a University of Latvia,
- realizace workshopů k prohloubení internacionalizace s účastí akademických pracovníků a studentů doktorských studií s tematikou Creating business models for sustainability and circular economy, Current trends in circular economy and eco-innovation research in European countries a Doing research on stakeholder engagement,
- zapojení do společného projektu evropských univerzit Noc vědců (Researchers' Night), fakulta oslovila veřejnost popularizačně naučným programem, jenž navazoval na výzkumné aktivity odborníků fakulty,
- členství a aktivity v rámci NISPAcee (the Network of Institutes and Schools of Public Administration in Central and Eastern Europe) a přijetí časopisu SciPap na seznam CEE Network of Public Administration and Policy Journals vedený touto organizací.

## Zahraníční mobility studentů, akademických a ostatních pracovníků

Proces, jímž se řídí studenti a zaměstnanci fakulty při výjezdech studentů na zahraniční studijní mobility v rámci programu Erasmus+, je upraven směrnicí FES\_SME\_2016\_005/A, která vychází z univerzitní Směrnice č. 2/2007 Uznávání vysokoškolského vzdělání a kvalifikace dosažené na zahraniční vysoké škole. Studenti jsou tak standardně informováni zejména o procesu přípravy mobility, jejím průběhu a ukončování. V přijímání studentů, ať již v rámci programu Erasmus+ či ostatních programů, je fakulta velmi flexibilní a snaží se uchazečům co nejvíce vyhovět.

Na fakultě proběhla každoroční akce Erasmus+ Day, studenti se dozvěděli veškeré informace ke studijním pobytům nebo stážím, především ohledně výběru hostitelských univerzit, sestavení Learning agreementů, podání žádosti o uznání zahraniční stáže po příjezdu z mobility. Zapojili se rovněž sami studenti fakulty, kteří v minulém semestru využili možnost výjezdu.

Na začátku zimního i letního semestru fakulta tradičně pořádala Welcome meeting pro příjíždějící Erasmus+ studenty v rámci univerzitního Orientation weeku, kdy se studentům představí Fakulta ekonomicko-správní. Studenti mají možnost se osobně setkat s fakultním koordinátorem, který jim vysvětlí vše ohledně studia a informačních systémů, případně pomůže nastavit rozvrh.

**Počty vyjíždějících a přijíždějících studentů a pracovníků**

Počet osob	Erasmus+	CEEPUS	Ostatní mobility
Počet přijatých studentů	52	0	4
Počet vyslaných studentů	34	0	0
Počet vyslaných akademických pracovníků	24	0	10
Počet přijatých akademických pracovníků	12	0	7
Počet vyslaných ostatních pracovníků	3	0	0
Počet přijatých ostatních pracovníků	1	0	0

**Přednášky zahraničních akademických pracovníků na FES**

Přednášející	Univerzita	Téma přednášky
Albu, Ruxandra-Gabriela	Transilvania University in Brasov	Sustainable development
Baltescu, Codruta Adina	Transilvania University in Brasov	Sustainable development
Boda, Martin	Matej Bel University	Ekometria časových radov
Bozsik, Norbert	Hungarian University of Agriculture and Life Sciences	Basic issues of the EU
Chitu, Iona Bianca	Transilvania University in Brasov	Concept of marketing communication
Jonutis, Karolis	Klaipeda University	POPULISM!?
Kulac, Onur	Pamukkale University	The Fundamentals of public policy
Masuyama, Yoriko	Matsumoto University	Services quality and marketing in Japan
Labudová, Viera	University of Economics in Bratislava	Binary logistic regression: Point estimation of parameters and odds ratio.
Lubacha, Judyta	Jagiellonian University	Smart cities – Use of innovations to increase life quality and save the environment
Rogala, Piotr	Wroclaw University of Economics and Business	In search of business excellence

## Přehled smluv o spolupráci se zahraničními partnery

### Bilaterální dohody s partnerskými pracovišti pro oblast vzdělávací činnosti

Země	Univerzita	Kód
Bulharsko	University of National and World Economy	BG SOFIA03
Bulharsko	Vasil Levski National Military University	BG VELIKO02
Dánsko	Zealand Institute of Business and Technology	DK KOGE03
Estonsko	Tartu Ulikool	EE TARTU02
Finsko	Aalto University	SF ESPOO12
Finsko	Turku University of Applied Sciences	SF TURKU05
Finsko	Vaasa Polytechnic	SF VAASA03
Finsko	Karelia University of Applied Science	SF JOENSUU09
Francie	Université de Bourgogne	F DIJON01
Francie	Aix-Marseille Université	F MARSEIL84
Francie	Université Montpellier 2	F MONTPELO2
Francie	Université de Nice-Sophia Antipolis	F NICE01
Francie	Université Paris Descartes	F PARIS005
Francie	Université de la Réunion	F ST-DENI01
Francie	Université de Strasbourg	F STRASBO48
Chorvatsko	University of Zagreb	HR ZAGREB01
Chorvatsko	University College Algebra	HR ZAGREB11
Island	University of Akureyri	IS AKUREYR01
Itálie	Universita degli Studi di Parma	I PARMA01
Itálie	Universita degli Studi di Pisa	I PISA01
Itálie	University of Insubria	I VARESE02
Itálie	Università degli Studi di Perugia	I PERUGIA01
Kypr	European University Cyprus	CY NICOSIA24
Litva	Klaipeda University	LT KLAIPED01
Lotyšsko	Riga Technical University	LV RIGA02
Maďarsko	National University of Public Service	HU BUDAPES54
Maďarsko	Esterházy Karoly University	HU EGER02
Maďarsko	University in Győr	HU GYOR01

Země	Univerzita	Kód
Maďarsko	University of Dunaújváros	HU DUNAUJ01
Německo	Friedrich-Schiller-Universität Jena	D JENA01
Německo	Hochschule Aalen	D AALEN01
Německo	Hochschule Bremen	D BREMEN04
Německo	Hochschule Bremerhaven	D BREMERH01
Německo	Hochschule Harz	D WERNIGE01
Německo	Hochschule Zittau/Görlitz - University of Applied Sciences	D ZITTAU01
Německo	Internationales Hochschulinstitut Zittau	D DRESDEN02
Německo	Ostbayerische Technische Hochschule Amberg-Weiden	D AMBERG01
Německo	University of Applied Sciences Zwickau	D ZWICKAU01
Nizozemí	Fontys Hogescholen	NL EINDHOV03
Norsko	Universitet i Agder	N KRISTIA01
Norsko	Hogskolen i Lillehammer	N LILLEHA01
Polsko	National Defence University	PL WARSZAW68
Polsko	Opole University of Technology	PL OPOLE02
Polsko	Polonia University in Czestochowa	PL CZESTO03
Polsko	Uniwersytet Ekonomiczny we Wroclawiu	PL WROCLAW03
Polsko	Uniwersytet Humanistyczno-Przyrodniczy Jana Kochanowskiego w Kielcach	PL KIELCE02
Polsko	Uniwersytet Jagielloński w Krakowie	PL KRAKOW01
Polsko	Wysza Szkoła Administracji Publicznej im. Stanisława Staszica w Białymstoku	PL BIALYST05
Polsko	Wyzszej Szkoły Handlu i Prawa im. Ryszarda Lazarskiego w Warszawie	PL WARSAW14
Portugalsko	Instituto Politécnico de Braganca	P BRAGANC01
Portugalsko	Instituto Politécnico de Santarém	P SANTARE01
Portugalsko	Instituto Superior de Economia e Gestao/Universidade Técnica Lisboa	P LISBOA109
Portugalsko	Universidade Autónoma de Lisboa	P LISBOA11
Portugalsko	Universidade da Madeira	P FUNCHAL03
Portugalsko	Universidade de Évora	P EVORA01

Země	Univerzita	Kód
Portugalsko	Universidade do Minho	P BRAGA01
Portugalsko	Universidade do Porto	P PORTO02
Portugalsko	Universidade dos Acores	P ACORES01
Portugalsko	Universidade Lusófona de Humanidades e Tecnologias	P LISBOA52
Portugalsko	Universidade Nova de Lisboa	P LISBOA03
Rumunsko	Bucharest University of Economic Studies	RO BUCURES04
Rumunsko	Universitatea Romano-Americana	RO BUCURES18
Rumunsko	Universitatea Transilvania din Brasov	RO BRASOV01
Rumunsko	Universitatea Babes-Bolyai Cluj-Napoca	RO CLUJNA01
Řecko	Agriculture University of Athens	G ATHINE03
Řecko	University of Ioannina	G IOANNIN01
Řecko	University of Piraeus	G PIREAS01
Slovensko	Ekonomická Univerzita v Bratislave	SK BRATISL03
Slovensko	Slovenská Poľnohospodárska Univerzita v Nitre	SK NITRA02
Slovensko	Technická Univerzita v Košiciach	SK KOSICE03
Slovensko	Univerzita Konštantína Filozofa v Nitre	SK NITRA01
Slovensko	University of Presov	SK PRESOV01
Slovensko	Univerzita Mateja Bela v Banskej Bystrici	SK BANSKA01
Slovensko	Žilinská Univerzita v Žiline	SK ZILINA01
Slovinsko	Univerza v Ljubljani	SI LJUBLJA01
Španělsko	Universidad de Alicante	E ALICANT01
Španělsko	Universidad de Huelva	E HUELVA01
Španělsko	Universidad de Jaen	E JAEN01
Španělsko	Universidad de Vigo	E VIGO01
Španělsko	University of San Jorge	E ZARAGOZ07
Turecko	Anadolu Üniversitesi	TR ESKISEH01
Turecko	Bulent Ecevit University	TR ZONGULD01
Turecko	Bolu Abant İzzet Baysal University	TR BOLU01
Turecko	Marmara University	TR ISTANBU05

Země	Univerzita	Kód
Turecko	Pamukkale University	TR DENIZLI01
Turecko	Usak University	TR USAK01
Velká Británie	The University of Preston	UK PRESTON01

#### Smlouvy nově uzavřené v roce 2022

Země	Univerzita	Kód
Itálie	University of Milano	I MILANO01
Itálie	University of Udine	I UDINE01
Itálie	Libera Università Maria Ss. Assunta	I ROMA04
Litva	Vilnius University	LT VILNIUS01
Rumunsko	Ovidius University of Constanta	RO CONSTAN02
Turecko	Nemectin Erbakan University	TR KONYA04

#### Partnerství v rámci výzkumných programů

Země	Název instituce
Německo	Internationales Hochschulinstitut Zittau
Finsko	Karelia University of Applied Sciences
Finsko	Savonia University of Applied Sciences
Francie	IDRAC Business School
Litva	Vilnius University
Polsko	University of Warsaw, Faculty of Journalism, Information and Book Studies
Polsko	Unwersytet Marii Curie-Sklodowkiej w Lublinie
Slovensko	Slovenská poľnohospodárska univerzita v Nitre, Fakulta európskych štúdií a regionálneho rozvoja
Slovensko	Technická univerzita v Košiciach, Ekonomická fakulta
Slovensko	Univerzity Konštantína filozofa v Nitre, Fakulta prírodných vied
Slovensko	Univerzita P. J. Šafárika v Košiciach, Fakulta verejnej správy
Slovensko	Univerzita Mateja Bela v Banské Bystrici, Ekonomická fakulta
Slovensko	University of Primorska, Faculty of Management
Velká Británie	University of Central Lancashire, Preston

## 5 VÝZKUMNÁ A DALŠÍ TVŮRČÍ ČINNOST

---

### Rozvoj výzkumné a další tvůrčí činnosti

Výzkum na FES je na fakultě realizován v návaznosti na odborné zaměření ústavů a koresponduje s oblastmi, v nichž akademičtí pracovníci realizují svoji pedagogickou činnost. Výsledky vědecko-výzkumné činnosti jsou promítány do výuky a podporují zajištění akreditovaných studijních programů v návaznosti na platnou metodiku hodnocení výzkumných organizací. Důraz je kladen na vznik a podporu vnitrofacultních výzkumných týmů, a to napříč ústavů. Fakulta naplňuje celouniverzitní Systém stimulace k výzkumné činnosti studentů a mladých akademických a výzkumných pracovníků s cílem zajistit kvalitativní rozvoj akademických činností realizovaných na univerzitě.

Do výzkumné a tvůrčí činnosti jsou proto zapojováni studenti již v průběhu bakalářského studia, zejména v návaznosti na zpracování bakalářských prací. Studenti navazujících magisterských studijních programů se zapojují do výzkumu – kromě aktivit spojených s diplomovými pracemi – v rámci projektu studentské grantové soutěže, která je každoročně vyhlašována.

Studenti doktorských studijních programů se mohou spolupodílet na řešení vědecko-výzkumných úkolů v projektech studentské grantové soutěže i v projektech financovaných z externích grantových agentur (v roce 2022 čtyř výzkumných úloh Grantové agentury České republiky – GA ČR). V roce 2022 studenti doktorských studijních programů publikovali jako autoři či spoluautoři 6 článků v časopisech indexovaných v uznávaných databázích.

#### **Přehled časopiseckých článků, jejichž autoři či spoluautoři byli v roce 2022 studenty doktorských studijních programů:**

ALAMERI, IAS., KOMÁRKOVÁ, J., AL-HADHRAMI, T., LOTFI, A. Systematic review on modification to the ad-hoc on-demand distance vector routing discovery mechanics. *PeerJ Computer Science*, 2022, roč. 8, s. e1079.

ALAMERI, I., KOMÁRKOVÁ, J. Performance and statistical analysis of ant colony route in mobile ad-hoc networks. *International Journal of Electrical and Computer Engineering*, 2022, roč. 12, č. 3, s. 2818-2828.

HÁJEK, P., YOUSSEF, AT., HÁJKOVÁ, V. Recent developments in smart city assessment: A bibliometric and content analysis-based literature review. *Cities*, 2022, roč. 126, s. 103709.

PACÁKOVÁ, V., SIPKOVA, L., ŠILD, P. Factors of differences in the highest wages of employees in the Slovak Republic (2020 vs. 2010). *Statistika*, 2022, roč. 102, č. 4, s. 382-395.

PŘÍHODOVÁ, K. Gender recognition based on hand thermal characteristic. *Acta Informatica Pragensia*, 2022, roč. 11, č. 2, s. 205-217.

SLAVÍČKOVÁ, J., SLAVÍČEK, O. Classification of company life cycle stages: An automotive industry in the Czech Republic. *E+M Ekonomie a Management*, 2022, roč. 25, č. 4, s. 85-99.



## Úspěšně obhájené disertační práce v roce 2022

Jméno studenta	Studijní program	Školitel	Název disertační práce
Ing. Kateřina Příhodová	Aplikovaná informatika	doc. Ing. Miloslav Hub, Ph.D.	Biometrické rozpoznávání osob využívající termálních charakteristik fuky
Ing. Ondřej Kuba	Regionální a veřejná ekonomie	prof. Ing. Jan Stejskal, Ph.D.	Racionální ignorance voliče a výsledek veřejné volby

## Granty a projekty

### Přehled projektů podle poskytovatelů

Grantová agentura či podporující subjekt	Počet projektů	Finanční částka v tis. Kč celkem <sup>1</sup>	Z toho na rok 2022 <sup>2</sup>
GAČR	4	9 415	2 369
MŠMT ČR – SGS	4	1 737	1 737
MPO	1	2 831	1 545
<b>Celkem</b>	<b>9</b>	<b>13 983</b>	<b>5 651</b>

<sup>1</sup> Přidělené prostředky od poskytovatele pro UPCE FES

<sup>2</sup> Čerpané prostředky v běžném roce za UPCE FES

### Seznam řešených projektů s externím financováním

Kód	Řešitel	Název	IV v tis. Kč	NIV v tis. Kč	Celkem v tis. Kč
19-15498S	prof. Ing. Petr Hájek, Ph.D.	Modelování emocí ve verbální a neverbální manažerské komunikaci pro predikci podnikových finančních rizik	-	126**	126**
20-03037S	prof. Ing. Jan Stejskal, Ph.D.	Návrh dynamického znalostního business modelu založeného na principech otevřených inovací	-	1 121*	1 121*
22-25205S	Ing. Mgr. Bohuslav Pernica, Ph.D.	Strukturální překážky a příležitosti kooperace a integrace postkomunistických zemí EU v Evropské obranné spolupráci	-	214	214
22-22586S	prof. Ing. Petr Hájek, Ph.D.	Aspektově orientovaná analýza sentimentu finančních textů pro predikci finanční výkonnosti podniku	-	1 037	1 037

Kód	Řešitel	Název	IV v tis. Kč	NIV v tis. Kč	Celkem v tis. Kč
CZ.01.1.02/0 .0/0.0/20_3 21/0024397	Ing. Karel Šatera Ph.D., MBA	Vývoj platformy pro inteligentní ochranu zdraví a výzkum dopadů jejího nasazení na ekonomiku soukromého i veřejného sektoru	-	1 545*	1 545*
<b>Celkem</b>			-	<b>4 043</b>	<b>4 043</b>

Pozn.: NIV = neinvestiční výdaje; IV = investiční výdaje

\* Přidělené prostředky od poskytovatele pro FES UPCE

\*\* Přidělené prostředky od poskytovatele pro FES UPCE – prodloužené řešení projektu

#### Seznam řešených projektů s financováním domácími agenturami

Zadavatel	Řešitel	Název	IV v tis. Kč	NIV v tis. Kč	Celkem v tis. Kč
MŠMT ČR SGS	doc. Ing. Jitka Komárková, Ph.D.	Informační technologie a datová analytika jako prostředek podpory rozvoje chytrého regionu	0	502	502
MŠMT ČR SGS	doc. Ing. Miloslav Hub, Ph.D.	Nástroje a postupy zvyšování kvality informačních systémů veřejné správy	0	281	281
MŠMT ČR SGS	doc. Ing. Jan Černoňský, Ph.D.	Vybrané aspekty vývoje ekonomik a finančních trhů v pandemické a postpandemické době	0	487	487
MŠMT ČR SGS	doc. Ing. Viktor Prokop, Ph.D.	Aplikace přístupu Triple-Bottom-Line jako nástroje pro tvorbu udržitelných inovačních ekosystémů	0	467	467
<b>Celkem</b>			<b>0</b>	<b>1 737</b>	<b>1 737</b>

Pozn.: NIV = neinvestiční výdaje; IV = investiční výdaje

#### Smluvní výzkum realizovaný v roce 2022

Zadavatel	Řešitel	Název
Regionální rozvojová agentura Pardubického kraje	Ing. Jan Fuka, Ph.D.	Smluvní výzkum v oblasti bydlení v České Třebové a Moravské Třebové pro účely rozvoje regionu.

## Publikační činnost

V rámci vědecko-výzkumné činnosti bylo v roce 2022 publikováno 60 výsledků. Jejich struktura je následující.

## Přehled výsledků výzkumu, experimentálního vývoje a inovací v roce 2022 podle jednotlivých kategorií

Kategorie	J <sub>imp</sub>	J <sub>sc</sub>	J <sub>ost</sub>	B	C	D	M
Celkem	26	7	3	3	2	19	0
J <sub>imp</sub>	článek v časopise ve WoS			C	kapitola v odborné knize		
J <sub>sc</sub>	článek v časopise ve Scopus			D	stať ve sborníku		
J <sub>ost</sub>	článek v ostatních časopisech			M	uspořádání konference		
B	odborná kniha						

Mezi nejvýznamnější publikační výstupy akademických pracovníků fakulty za období 1. 1. - 31. 12. 2022 se řadí články v časopisech J<sub>imp</sub> indexovaných v databázi WoS (Thompson Reuters).

### Články v časopisech J<sub>imp</sub>>0 indexovaných v databázi WoS:

ALAMERI, IAS., KOMÁRKOVÁ, J., AL-HADHRAMI, T., LOTFI, A. Systematic review on modification to the ad-hoc on-demand distance vector routing discovery mechanics. *PeerJ Computer Science*, 2022, roč. 8, s. e1079.

FLORIS, N., SCHWARCZ, P., SCHWARCZOVA, L., MUNK, M. Short food supply chains and small farms-Evidence from Slovakia. *Sustainability*, 2022, roč. 14, č. 5, s. 2728.

GRENZINSKA, J., HOFFMAN, I., KLIMOVSKÝ, D., MALY, I., NEMEC, J. Four cases, the same story? The roles of the prime ministers in the V4 countries during the COVID-19 crisis. *Transylvanian Review of Administrative Sciences*, 2022, roč. 2022, č. 66E, s. 28-44.

HÁJEK, P., SAHUT, J. Mining behavioural and sentiment-dependent linguistic patterns from restaurant reviews for fake review detection. *Technological Forecasting and Social Change*, 2022, roč. 177, s. 121532.

HÁJEK, P., NOVOTNÝ, J. Fuzzy rule-based prediction of gold prices using news affect. *Expert Systems with Applications*, 2022, roč. 193, s. 116487.

HÁJEK, P., YOUSSEF, AT., HÁJKOVÁ, V. Recent developments in smart city assessment: A bibliometric and content analysis-based literature review. *Cities*, 2022, roč. 126, s. 103709.

HÁJEK, P., FROELICH, W., OLEJ, V., NOVOTNÝ, J. Neural intuitionistic fuzzy system with justified granularity. *Neural Computing and Applications*, 2022, roč. 34, s. 19423-19439.

HOJNIK, J., PROKOP, V., STEJSKAL, J. R&D as bridge to sustainable development? Case of Czech Republic and Slovenia. *Corporate Social Responsibility and Environmental Management*, 2022, roč. 29, č. 1, s. 146-160.

KOPÁČKOVÁ, H., KOMÁRKOVÁ, J., HORÁK, O. Enhancing the diffusion of e-participation tools in smart cities. *Cities*, 2022, roč. 125, č. June, s. 103640.

KUBĚNKA, M., MYŠKOVÁ, R. Implementation of standards into predictors of financial stability. *Economic Research-Ekonomska Istrazivanja*, 2022, roč. 35, č. 1, s. 6884-6900.

LNĚNIČKA, M., NIKIFOROVA, A., LUTEREK, M., AZEROUAL, O., UKPABI, D., VALTENBERGS, V., MÁCHOVÁ, R. Transparency of open data ecosystems in smart cities: Definition and assessment of the maturity of transparency in 22 smart cities. *Sustainable Cities and Society*, 2022, roč. 82, č. July 2022, s. 103906.

LNĚNIČKA, M., LUTEREK, M., NIKIFOROVA, A. Benchmarking open data efforts through indices and rankings: Assessing development and contexts of use. *Telematics and Informatics*, 2022, roč. 66, č. January 2022, s. 101745.

LNĚNIČKA, M., NIKIFOROVA, A., SAXENA, S., SINGH, P. Investigation into the adoption of open government data among students: the behavioural intention-based comparative analysis of three countries. *Aslib Journal of Information Management*, 2022, roč. 74, č. 3, s. 549-567.

PACÁKOVÁ, V., LABUDOVÁ, V., SIPKOVÁ, L. Factors of Gender Pay Gap in the Highest Wages of Employees in the Slovak Republic. *E+M Ekonomie a Management*, 2022, roč. XXV, č. 4, s. 20-39.

PROKOP, V., GERSTLBERGER, W., ZAPLETAL, D., KOTKOVÁ STRÍTESKÁ, M. The double-edged role of firm environmental behaviour in the creation of product innovation in Central and Eastern European countries. *Journal of Cleaner Production*, 2022, roč. 331, s. 129989.

REHMAN, Fu., AL-GHAZALI, BMM., FAROOK, MRM. Interplay in circular Economy Innovation, Business Model Innovation, SDGs, and Government Incentives: A Comparative Analysis of Pakistani, Malaysian, and Chinese SMEs. *Sustainability*, 2022, roč. 14, č. 23.

SLAVÍČKOVÁ, J., SLAVÍČEK, O. Classification of company Life Cycle Stages: An Automotive Industry in the Czech Republic. *E+M Ekonomie a Management*, 2022, roč. 25, č. 4, s. 85-99.

STEJSKAL, J., HÁJEK, P. The impact of COVID-19 on e-book reading behavior: The case of the Municipal Library of Prague. *Library Quarterly*, 2022, roč. 92, č. 4, s. 388-404.

SUNNY, F. A., HÁJEK, P., MUNK, M., ABEDIN, M. Z., SATU, M. S., EFAT, M. I. A., ISLAM, M. J. A Systematic review of blockchain applications. *IEEE ACCESS*, 2022, roč. 10, s. 59155-59177.

ZDRAŽIL, P., KRAFTOVÁ, I. The determinants of competitive advantage for Europe's regions: Digital economy at the start of the fourth industrial revolution. *Ekonomický časopis SAV*, 2022, roč. 70, č. 5, s. 450-471.

ZEMANOVÁ, B., KOTKOVÁ STRÍTESKÁ, M., ZAPLETAL, D. A Framework for innovative culture identification. *Journal of Competitiveness*, 2022, roč. 14, č. 3, s. 191-208.

#### **Články v časopisech $J_{imp=0}$ indexovaných v databázi WoS:**

JANDEROVÁ, J. Advances in transparency and right to access information in the Czech Republic - Evolution of the interpretation of contested statutory provisions. *Central European Public Administration Review*, 2022, roč. 20, č. 2, s. 101-122.

LNĚNIČKA, M., MÁCHOVÁ, R. A theoretical framework to evaluate ICT disparities and digital divides: Challenges and implications for e-government development. *Review of Economic Perspectives*, 2022, roč. 22, č. 1, s. 25-51.

PACÁKOVÁ, V., SIPKOVA, L., ŠILD, P. Factors of Differences in the Highest Wages of Employees in the Slovak Republic (2020 vs. 2010). *Statistika*, 2022, roč. 102, č. 4, s. 382-395.

PERNICA, B., ŽENKA, J. Spatial distribution of military bases and power of interest groups in an emergent democracy. *GeoScape*, 2022, roč. 16, č. 2, s. 158-174.

REHMAN, Fu., PROKOP, V., OTHMAN, BA., JAVED, F., SHIEKH, SI. How social advertising affects the buying behavior of Malaysian consumers? Testing the moderating effects of gender and education. *Scientific Papers of the University of Pardubice – Series D, Faculty of Economics and Administration*, 2022, roč. 30, č. 1, s. 1580.

## **Ediční činnost**

Fakulta je vydavatelem časopisu Scientific Papers of the University of Pardubice – Series D, ISSN 1211–555X, který je zařazen mimo jiné do databáze SCOPUS a Web of Science (ESCI). V roce 2022 byla vydána čtyři čísla časopisu s celkem 30 příspěvky.

Podle edičního plánu byly kromě učebnice (viz část 2) vydány další tituly v jednotlivých edičních řadách.

**V ediční řadě Metodicko-organizační materiály** byly vydány: Informace o studiu.

**V ediční řadě Teze disertačních prací** byly vydány v nakladatelství Univerzity Pardubice dva tituly:

Příhodová, K. *Biometric Persons Recognition Based on Hand Thermal Characteristics*, ISBN 978-80-7560-417-0

Kuba, O. *The Voter's Rational Ignorance and the Result of a Public Choice* (ISBN nepřiděleno)

## 6 SPOLUPRÁCE S APLIKAČNÍ SFÉROU

---

Fakulta pokračovala ve spolupráci se společnostmi: Česká spořitelna a.s., KPMG a.s., ČSOB pojišťovna a.s., eBrána, L'Oréal, Česká pojišťovna, a.s., ale i Krajskou hospodářskou komorou Pardubického kraje, Krajským úřadem, Regionální rozvojovou agenturou Pardubického kraje nebo Národní sportovní agenturou. Fakulta uzavřela v roce 2022 několik nových smluv o spolupráci, mimo jiné např. S firmou VERA, Deloitte nebo s Centrem investic, rozvoje a inovací. Tato regionální rozvojová agentura Královéhradeckého kraje, která napomáhá udržitelnému rozvoji a konkurenceschopnosti regionu, již nyní zaměstnává absolventy Fakulty ekonomicko-správní.

Nadále trvá intenzivní spolupráce s Českou obchodní inspekcí (ČOI), a to zejména v rámci profesně orientovaného bakalářského studijního programu Hospodářská politika a správa. Tento program klade velký důraz na odbornou praxi. Je zaměřený na správní dozor zejména na poli ochrany spotřebitele a vychází z potřeb ČOI. Na výuce participují odborníci z praxe a studenti se od druhého ročníku účastní pravidelných praxí na inspektorátech ČOI. Tyto praxe vedli přímo inspektoři ČOI a další úřední osoby. Pokračuje i spolupráce fakulty s Finančním úřadem pro Královéhradecký kraj a Finančním úřadem pro Pardubický kraj primárně v rámci specializace Finanční správa vyučované v akademickém studijním programu Hospodářská politika a veřejná správa.

Dále fakulta již tradičně spolupracuje s dalšími subjekty veřejného sektoru, jedná se zejména o:

- Magistrát města Pardubic,
- Krajský úřad Pardubického kraje,
- Český statistický úřad,
- Úřad práce ČR – krajská pobočka v Pardubicích,
- Městskou knihovnu v Praze,
- Veřejného ochránce práv,
- Regionální rozvojovou agenturou Pardubického kraje
- Místní akční skupinu Železnohorský region, z. s.

V průběhu roku 2022 proběhly odborné přednášky a webináře pro studenty se zástupci firem např. Česká spořitelna, Deloitte, e-Brána a se zástupci veřejné správy v rámci cyklu Společnost a její správa.

Studenti FES spolupracovali v rámci předmětu Marketingová komunikace a Public Relations s odborníky ze společnosti Vlastní cesta, s.r.o. a Vlastní poznání, s.r.o. Studenti navrhovali ve svých projektech komunikační strategii, zpracovali kompletní analýzu webových stránek vlastnipoznani.cz nebo vlastnicesta.cz, analyzovali silné i slabé stránky a strategické směry, navrhovali lepší vzhled HomePages. Vyzkoušeli si tak své teoretické poznatky přímo v praxi

### Spolupráce ve vzdělávací a tvůrčí činnosti

Na podporu rozvoje vzdělávací a výzkumné činnosti fakulta pravidelně realizuje odborné akce, jako jsou semináře a workshopy, rovněž zapojuje do výuky pracovníky aplikační sféry. V roce 2022 se do výuky zapojilo 19 odborníků z aplikační sféry, kteří se podíleli na výuce po celý semestr, přes 60 odborníků z aplikační sféry přednášelo na FES v průběhu roku. Některé přednášky byly zařazeny přímo do výuky jednotlivých předmětů bakalářského i navazujícího magisterského studia, některé proběhly v rámci akce Týden teorie a praxe v ekonomice.

Spolupráce fakulty probíhala s firmami a institucemi v různých oblastech:

- vybrané firmy nabídly studentům ke zpracování témata diplomových prací (např. e-Brána, s.r.o., FOXCONN) a zároveň poskytly odborné konzultanty při zpracování závěrečné práce,

- pokračovala dříve započatá spolupráce v oblasti poskytování odborných stáží studentům bakalářského i navazujícího magisterského studia (např. Česká spořitelna a. s., Česká pojišťovna, a. s., VERA s.r.o.),
- nově bylo uzavřeno několik smluv o spolupráci, jejichž obsahem je kooperace s podnikovou sférou i veřejnými institucemi při studentských praxích, stážích studentů a akademických pracovníků, zapojení odborníků do výuky, vedení společných workshopů a další formy podpory propojení vyučované teorie s praxí.

## Významné odborné akce

### Týden teorie a praxe v ekonomice 2022

tradiční fakultní akce, při níž se setkají studenti, akademičtí pracovníci a zástupci aplikační sféry a mohou společně diskutovat aktuální problémy české i světové ekonomiky. Konala se ve dnech 7. – 10. 11. 2022. V 47 odborných přednáškách byly představeny nové trendy v managementu, financích, logistice. Novinky představili i zástupce veřejné správy. Účast ze strany studentů byla tradičně vysoká.

### Společnost a její správa: Společnost a demokracie

Cyklus přednášek, kterou organizoval ÚSSV pod záštitou děkana, proběhl v dubnu 2022 v prostorách budovy EB a venkovním atriu u lavičky Václava Havla. Kromě zástupců Československé obce legionářské a Paměti národa zde vystoupil i hudebník a politik Michael Kocáb.

### Kulatý stůl na FES

diskuzní setkání zástupců firem, akademických pracovníků FES, studentů a zástupců kariérního centra na téma Trh práce v 21. století aneb jaký dopad má pandemie koronaviru na trhu práce pro budoucí absolventy a příprava na klimatické změny. V diskuzi vystoupí zástupci firem VERA, FORVIA, Vitesco Technologies a ČSOB pojišťovny.

### Cyklus přednášek odborníků z Kanceláře veřejného ochránce práv

Cyklus přednášek z oblasti Diskriminace spotřebitele diskriminace v pracovním právu nebo činnosti ČOI z pohledu veřejného ochránce práv, které přednesli zástupci Kanceláře veřejného ochránce práv (Mgr.Kočí-Svobodová, JUDr. Čáslavská, Mgr. Slavíček),

### Jak prakticky realizovat management po nástupu do firmy

Přednáška a workshop pro studenty, který vedl zástupce poradenského portálu Vlastní cesta Ing. Jiří Střelec.

### Vývoj české ekonomiky a její perspektivy

přednáška hlavní analytičky a vedoucí odd. Analýz Hospodářské komory ČR Kariny Kubelkové.

### Workshop on Current Trends in Circular Economy and Eco-innovation Research in European Countries

na kterém vystoupil prof. Jens Horbach z University of Applied Sciences of Augsburg téma: Climate Change Affectedness and Innovation in German Firms a prof. Wolfgang Gerstlberger z Tallinn University of Technology téma: Exploration of the interface of Circular Economy and Innovation Management – the example of Estonia.

### Worskshop Doing Research on Stakeholder Engagement

Pro doktorandy a akademické pracovníky, který vedl prof. Luca Brusati z University of Udine.

### Focus group na FES na téma Prevence a dopady respiračních nemocí pro podniky

Focus Group se uskutečnil v rámci řešení projektu PIDOZ - „Vývoj platformy pro inteligentní digitální ochranu zdraví a výzkum dopadů jejího nasazení na ekonomiku soukromého a veřejného sektoru“. Účastnili se ho zástupci organizací Era a.s., IVECO Czech Republic, a.s., JTEKT Czech Republic s.r.o., Krajská hospodářská komora Pardubického kraje, KYB Manufacturing Czech, s.r.o., MEDESA s.r.o. a Propagačního podniku Hradec Králové s.r.o.

### **Noc vědců**

Již tradiční popularizační akce Univerzity Pardubice a jejích sedmi fakult, která má v rámci podvečera a noci představit veřejnosti různé vědecké aktivity.

### **Soutěž: Zlatý erb**

Akademičtí pracovníci z Ústavu systémového inženýrství a informatiky se spolupodíleli na soutěži Zlatý erb jako členové hodnotitelské komise a poroty. Soutěž Zlatý erb vyhlašuje spolek Český zavináč. Soutěžilo se o nejlepší webové stránky a elektronické služby měst a obcí v Pardubickém kraji. Vítězové jednotlivých kategorií postupují do celostátního kola soutěže.

Na FES vystoupili s odbornou přednáškou další odborníci ze spolupracujících organizací: např. Marek Hamáš, regionální ředitel Equa bank, místopředseda Svazu měst a obcí ČR Mgr. Drahovzal, Ing. Karel Barták expert v oblasti dohledu nad finančním trhem z ČNB, Mgr. Polášek právní expert ČSOB pojišťovny atd.



# 7 PROSTOROVÉ KAPACITY A INFORMAČNÍ A KOMUNIKAČNÍ TECHNOLOGIE

## Prostorové kapacity a dislokace

Fakulta ekonomicko-správní sídlí v Pardubicích – na Stavařově, Studentská 84, v této budově (označení EA) disponovala v roce 2022 prostorami v 5., 8. a 9. nadzemním podlaží a částečně v 1., 2., 3., 4., a 11. nadzemním podlaží.

V 1. nadzemním podlaží budovy je umístěn studijní referát fakulty.

V 2. a 11. nadzemním podlaží se nacházejí klasické učebny, ve 3. a 4. nadzemním podlaží klasické učebny, počítačové laboratoře, multimediální učebna, laboratoř 3D grafiky a virtuální reality, a fotoateliér. Kromě učeben v 2., 3., 4. a 11. nadzemním podlaží disponuje fakulta i dalšími učebnami Univerzity Pardubice, zejména učebny v budově EB a budově DB (Studentská 95), v budově CB (nám. Čs. Legií) a v malém rozsahu i v budově univerzitní auly (Studentská 519).

Děkanát fakulty je umístěn na 5. nadzemním podlaží. Je zde umístěn sekretariát děkana, oddělení pro vědecko-výzkumnou činnost, oddělení pro ekonomiku a provoz, oddělení pro vnitřní záležitosti, oddělení propagace, oddělení pro vnější vztahy a rozvoj a oddělení pro vzdělávací činnost (konkrétně referát věnující se zahraničním studentům). Současně jsou na tomto patře pracovní akademických pracovníků Ústavu systémového inženýrství a informatiky a je zde umístěno i pracoviště technika IT.

Další pracovní akademických pracovníků Ústavu správních a sociálních věd, Ústavu matematických a kvantitativních metod, Ústavu ekonomických věd, Ústavu podnikové ekonomiky a managementu a Centra pro vědu a výzkum jsou rozmístěny v 8., 9. a 11. nadzemním podlaží. V rámci těchto prostor jsou zde pracovní akademických pracovníků k dispozici také pracovní pro doktorandy, kteří na fakultě a jejich ústavech působí.

### Přehled učeben, jimiž disponuje fakulta

Označení učebny	Umístění	Typ	Kapacita	Poznámka
01036	Budova EA	učebna	12	
02022	Budova EA	učebna	18	
02023	Budova EA	učebna	40	
02024	Budova EA	učebna	42	
02025	Budova EA	učebna	18	
02026	Budova EA	učebna	42	
02028	Budova EA	učebna	42	
02030	Budova EA	Počítačová učebna	30	
02031	Budova EA	učebna	40	
02032	Budova EA	učebna	54	
03023	Budova EA	počítačová laboratoř	20	

Označení učebny	Umístění	Typ	Kapacita	Poznámka
03024	Budova EA	učebna	25	
03026	Budova EA	učebna	40	
03029	Budova EA	počítačová laboratoř	20	
03030	Budova EA	učebna	40	
03031	Budova EA	počítačová laboratoř	20	
03032	Budova EA	počítačová laboratoř	20	
03033	Budova EA	učebna	18	
04023	Budova EA	počítačová laboratoř	20	
04024	Budova EA	počítačová laboratoř	20	
04029	Budova EA	laboratoř	5	
04030	Budova EA	počítačová laboratoř	20	Multimédia pro firemní praxi
04031	Budova EA	počítačová laboratoř	20	
04032	Budova EA	počítačová laboratoř	20	
04033	Budova EA	počítačová laboratoř	20	
04034	Budova EA	ateliér	5	
11023	Budova EA	učebna	18	
11024	Budova EA	učebna	40	
E1	Budova EB	posluchárna	176	
01017	Budova EB	učebna	46	
01018	Budova EB	učebna	46	3,5 dne v týdnu
01022	Budova EB	počítačová laboratoř	20	
03044	Budova CB	laboratoř	6	
03004	Budova CB	Učebna	34	dle potřeby
B1	Budova DB	posluchárna	303	3 dny v týdnu
B2	Budova DB	učebna	80	
B5	Budova DB	učebna	60	
A4	Budova UA	učebna	36	
A5	Budova UA	učebna	36	

Označení učebny	Umístění	Typ	Kapacita	Poznámka
A1	Budova UA	posluchárna	374	sdíleno s ostatními fakultami

## Informační a komunikační technologie

Veškeré informační a komunikační systémy fakulty jsou začleněny a využívány v rámci komplexního systému informačních a komunikačních technologií Univerzity Pardubice. Informační a komunikační technologie se na fakultě využívají jak pro pedagogickou a vědecko-výzkumnou činnost, tak při řízení fakulty a rozvíjení vnějších vztahů. Informační a komunikační technologie jsou významné nejen pro studijní program Systémové inženýrství a informatika a Aplikovaná informatika, ale svou nezastupitelnou úlohu hrají i v ostatních studijních programech fakulty. Kontinuální rozvoj těchto technologií je fakultou považován za nezbytnou podmínku efektivního naplňování rozvojových cílů.

### Informační infrastruktura

Informační infrastrukturu fakulty jako součást systému ICT Univerzity Pardubice tvoří:

- počítačové laboratoře a ateliéry včetně nezbytného technického zázemí,
- audiovizuální a prezentační technika,
- software,
- osobní počítače a další výpočetní a kancelářská technika používaná zaměstnanci fakulty a studenty doktorských studijních programů.

Výpočetní technika jak v počítačových laboratořích, tak technika, kterou ke své činnosti využívají akademičtí pracovníci, studenti doktorských studijních programů a ostatní zaměstnanci fakulty, je prostřednictvím datové sítě Univerzity Pardubice napojena na vysokorychlostní akademickou počítačovou síť CESNET2. Studenti a zaměstnanci mají rovněž možnost využívat bezdrátovou síť *eduroam*, která svými přístupovými body nabízí v univerzitním kampusu i budově fakulty dostatečně široké pokrytí.

Fakulta využívá společnou infrastrukturu a zázemí v datových centrech Univerzity Pardubice. Pro instalaci serverových aplikací má fakulta možnost využití virtuálních serverů prostřednictvím systému vSphere a rovněž má k dispozici část kapacity centrálních diskových polí. Studentům i zaměstnancům také nabízí vzdálený přístup k vybranému software prostřednictvím terminálových služeb a virtuálních desktopů a učeben.

Pro účely výuky fakulta disponuje jedenácti počítačovými laboratořemi s celkem 250 studentskými počítači a dalším nezbytným hardwarovým a softwarovým vybavením. Potřebnou audiovizuální technikou a počítači jsou rovněž vybaveny další učebny, které fakulta využívá.

Snahou fakulty je informační infrastrukturu pravidelně inovovat a udržovat ji tak ve stavu, který odráží aktuální potřeby v oblasti výuky. V rámci rozpočtu fakulty je pravidelně sestavován plán rozvoje informační infrastruktury. Rámcový plán obnovy infrastruktury je vytvářen tak, aby měl každý zaměstnanec a student prezenční formy doktorského studia přístup k odpovídající a aktuální technice. Snahou fakulty je (dle finančních možností) pravidelně inovovat či nahrazovat morálně zastaralou techniku tak, aby byly zajištěny co nejlepší podmínky pro výuku i práci všech studentů a zaměstnanců fakulty.

Vyučující jednotlivých předmětů mají k dispozici, dle zaměření jednotlivých předmětů, potřebnou didaktickou techniku. Například GPS přístroje a přijímače, videokamery, fotoaparáty a další záznamová zařízení, bezpilotní letouny („drony“), robotické stavebnice a modely, manažerské hry pro výuku managementu nebo modely pro řízení dynamických systémů.

V roce 2022 fakulta vynaložila celkem 2 499 tis. Kč na rozšíření i obnovu výpočetních i dalších systémů v rámci rozvoje informačních a komunikačních technologií. Podrobnosti jsou uvedeny v následující tabulce:

Označení akce	Technické prostředky	NIV (tis. Kč)	IV (tis. Kč)
Výpočetní a kancelářská technika	Technika učeben	2 004	
	Počítače a monitory	127	
	Ostatní výpočetní technika	81	
	Notebooky	57	
	Kancelářská technika	46	
	Multifunkční tiskárny	20	
	Ostatní příslušenství	18	
Audiovizuální technika	Konferenční systém	80	
Software a data	Mapový software	46	
Didaktická technika	Brýle pro virtuální realitu	15	
	Roboty	5	
<b>Celkem</b>		<b>2 499</b>	<b>0</b>

Pozn.: NIV = neinvestiční výdaje; IV = investiční výdaje

Výše uvedené akce byly realizovány zejména za přispění dotačních prostředků operačních programů EU, MŠMT, včetně projektů Studentské grantové soutěže a institucionálních rozvojových projektů.

### Informační systémy

Pro svou činnost využívá fakulta zejména informační systémy provozované Centrem informačních technologií a služeb Univerzity Pardubice. Jedná se zejména o tyto klíčové systémy:

Systém	Popis
STAG	Systém řízení studijní agendy
Moodle	Systém pro elektronické vzdělávání
iFIS	Systém iFIS obsahuje několik modulů. Klíčové jsou zejména tyto: <ul style="list-style-type: none"> <li>- ekonomické řízení univerzity</li> <li>- systém spisové služby</li> <li>- systém řízení veřejných zakázek</li> <li>- registr smluv</li> </ul>
OBD <sup>PRO</sup>	Informační systém s moduly: <ul style="list-style-type: none"> <li>- evidence publikační činnosti</li> <li>- interní grantová soutěž</li> </ul>
VERSO	Informační systém s moduly: <ul style="list-style-type: none"> <li>- manažerský informační systém</li> <li>- objednávky</li> <li>- elektronické likvidační listy</li> <li>- evidence grantové a projektové činnosti</li> <li>- dovolené</li> <li>- cestovní příkazy</li> <li>- řízení rezervací místností</li> <li>- SafeQ – vyhodnocení čerpání tiskových služeb</li> <li>- řízení poskytování stravenek</li> </ul>

Systém	Popis
	<ul style="list-style-type: none"> <li>- náhled do registru smluv</li> <li>- IPOS – interní poptávkový a objednávkový systém</li> </ul>
Office 365	Cloudové služby integrující komunikační služby (e-mail, kontakty atp.), souborová úložiště OneDrive a platformu pro týmovou spolupráci SharePoint a Microsoft Teams.
SafeQ	Systém řízení tiskových služeb včetně sledování nákladů na tiskové služby
Drupal	Systém pro správu webových stránek
Wiki UPa	Systém pro svobodné a otevřené vytváření a sdílení kolektivní znalostí Univerzity Pardubice

V rámci licenčních programů společnosti Microsoft má fakulta možnost plně využívat jakékoli verze kancelářského systému Microsoft Office pro všechny zaměstnance i studenty fakulty. V programu Microsoft Azure Dev Tools for Teaching má Ústav systémového inženýrství a informatiky možnost využívat pro účely výuky veškeré nástroje související s výukou stěžejních vývojových produktů Microsoft.

Studenti a zaměstnanci Univerzity Pardubice mají možnost využívat všech možností v rámci cloudové služby Microsoft Office 365.

Pro zabezpečení učeben, počítačových laboratoří i jednotlivých pracoven fakulty je používán zabezpečovací a přístupový systém. Přístup do učeben, počítačových laboratoří a dalších prostor je umožněn prostřednictvím jednotných bezkontaktních karet, které rovněž plní funkci průkazu zaměstnance či studenta.

Univerzita od roku 2017 využívá služeb systému Theses.cz, který provozuje Masarykova univerzita a který slouží jako systém pro odhalování plagiátů mezi závěrečnými pracemi. Tento systém je přímo napojen na informační systém STAG. Kromě systému Theses od konce roku 2019 univerzita využívá program Turnitin, který slouží rovněž k odhalování plagiátů.

#### **Další významný software využívaný fakultou**

Systém	Popis
MATLAB	Systémy pro technické výpočty, modelování, simulace, měření a testování. Disponují nástroji pro finanční analýzy, modelování, simulace a optimalizace. Je používán při výuce a rovněž pro podporu vědeckých aktivit.
MathCad	
Maple	Maple je systém počítačové algebry pro výuku a využití matematiky v přírodovědných, technických a ekonomických oborech. Umožňuje symbolické a numerické matematické výpočty, jejich počítačovou vizualizaci, dokumentaci a publikaci.
Unistat	Balík statistických nástrojů, nadstavba MS Excel.
Statistica	Statistický a analytický software.
Mathematica	Systém pro realizaci matematiky na počítači, zejména pro numerické i algebraické výpočty. Zahrnuje množství funkcí a algoritmů z oblasti algebry, kombinatoriky, maticového a tenzorového počtu, statistiky, regresní analýzy atd.

Systém	Popis
IBM SPSS Modeler	Kompletní nástroje pro datamining umožňující řešení statistických a analytických problémů z oblasti obchodu, státní správy, výzkumu a vědy. Umožňují vytváření modelů a statistických předpovědí.
IBM SPSS Statistics	
IBM SPSS Clementine	
Expert Choice	Expert Choice je softwarový nástroj, který podporuje rozhodování při výběru z alternativ, které jsou charakteristické hierarchickým rozložením kritérií pro výběr.
Umberto	Databázově orientovaný modelovací systém založený na Petriho sítích určený k modelování látkových, energetických, finančních a dalších uživatelsky definovaných toků. Je používán při výuce a rovněž pro podporu vědeckých aktivit.
ArcGIS Desktop	Profesionální desktopová GIS řešení, patřící mezi celosvětově rozšířené nástroje. Je používán při výuce a rovněž pro podporu vědeckých aktivit.
IDRISI Andes	
ENVI	
ERDAS	
QGIS	
PIX4Dmapper	fotogrammetrický software pro mapování pomocí dronů
Adobe InDesign	Grafické a multimediální systémy, které jsou využívány nejen ve výuce, ale i při samostatné práci studentů při tvorbě bakalářských a diplomových prací.
CorelDraw	
Adobe PhotoShop	
Affinity Software Suite (Photo, Designer, Publisher)	
Creative Suite Design and Web Premium	
Software Case 4/0	Silné modelovací nástroje vhodné pro předměty zaměřené na softwarové inženýrství. Využívají se především v předmětech věnovaných projektování a návrhu informačních systémů.
Altova Mission Kit	Software pro modelování UML, práci s XML technologiemi včetně návrhu a tvorby webových služeb. Tento software kromě jiného podporuje XML, XSD, XSLT, XQuery, sémantický web, transformaci XML dokumentů.
FormReader	Software se využívá jako součást systému pro zpracování přijímacího řízení.
Sophas	Software pro zpracování cash flow modelů v pojišťovnictví, využívaný zejména při výuce v rámci studijního oboru Pojistné inženýrství.

Systém	Popis
DEA Frontier	Software podporující metody analýzy obalu dat (DEA).
Vensim 6 DSS	Simulační software pro vytváření manažerských modelů a simulátorů založených na teorii systémové dynamiky.
XL Optimizer	Nástavba program Microsoft Excel určená pro optimalizaci fuzzy kognitivních map a analýzu obalu dat.
SigmaPlot	Softwarový balík pro grafickou a statistickou analýzu.

## 8 ZAJIŠŤOVÁNÍ KVALITY A HODNOCENÍ REALIZOVANÝCH ČINNOSTÍ

---

Fakulta věnuje zvláštní pozornost kvalitativním parametrům realizovaných činností a v roce 2022 byly pravidelně aplikovány prvky systému vnitřní kontroly a hodnocení činností. Pozornost je zaměřena zejména na kvalifikační růst akademických pracovníků a kvalitu výkonu pracovníků fakulty, zkvalitnění procesů v oblasti vzdělávací činnosti, stimulaci ke zvýšení kvality výsledků výzkumné činnosti.

Mezi nejvýznamnější aktivity roku 2022 se z tohoto hlediska řadí:

- činnost Rady studijních programů fakulty,
- spolupráce fakulty s rektorátem a ostatními fakultami univerzity při hodnocení kvality výuky studenty prostřednictvím IS STAG,
- určení pravidel stanovení výše stipendií pro studenty doktorských studijních programů FES, včetně výkonové části za výsledky vědecko-výzkumné činnosti a aktivní účasti na řešení projektů Studentské grantové soutěže.

### Vnitřní systém kontroly a hodnocení

Kontrola činností a jejich hodnocení probíhá na fakultě jednak podle oblastí (horizontální rovina), jednak po vertikální ose, a to zpravidla dvoustupňově (vedení fakulty – vedoucí pracovišť; vedoucí pracovišť – akademičtí pracovníci a ostatní zaměstnanci).

Významným prvkem vnitřního systému kontroly a hodnocení jsou porady pracovišť, na nich dochází k hodnocení plnění zadaných úkolů a kvalitativních parametrů činností. V každé z oblastí činnosti fakulty jsou periodicky realizovány další prvky vnitřního systému kontroly a hodnocení s využitím informačního systému Univerzity Pardubice.

#### Oblast vzdělávací činnosti

- hospitace děkana nebo proděkanky pro studium a pedagogickou činnost na státních závěrečných zkouškách s následným vyhodnocením na poradě vedení fakulty a na kolegiu děkana,
- vyhodnocení průběhu státních závěrečných zkoušek proděkankou pro studium a pedagogickou činnost s předsedy komisí včetně vyhodnocení nejlepších závěrečných prací,
- jednání proděkanky pro studium a pedagogickou činnost s vedoucími ústavů, týkající se zadávání závěrečných prací a jejich odevzdávání, hospitací ve výuce, nepravidelnosti ve výuce,
- kontrola a hodnocení vývoje stavu studentů, přijímacího řízení, řízení efektivnosti rozvrhových akcí a řešení připomínek studentů k výuce na kolegiu,
- pravidelné projednávání pedagogických záležitostí na Radě studijních programů FES.

#### Oblast vnějších vztahů a rozvoje

- transparentní výběr zájemců o účast na zahraniční mobilitě v rámci programu ERASMUS+ a ERASMUS+ Partnership dle rámcových pravidel fakulty stanovených již v roce 2020; výběrové řízení je otevřené, pravidla jsou jasná a stanovená dopředu, výsledky jsou publikovány včetně jejich odůvodnění s tím, že případné dotazy jsou projednány, a to jak ve vztahu ke studentům, tak ve vztahu k akademickým pracovníkům a ostatním zaměstnancům,
- čerpání Stipendijního fondu v souladu s pravidly stanovenými s nově přijatým interním předpisem Podpora rozvojových aktivit studentů FES (FES\_VYH\_2020-013); toto čerpání je kontrolováno rektorátem univerzity,



- podpořené rozvojové projekty jsou z projektů přihlášených do soutěže Interního rozvojového fondu Univerzity Pardubice vybírány v souladu s pravidly pro výběrové řízení; výsledky výběrových řízení jsou zveřejňovány v informačním systému; v průběhu řešení projektů se konají pravidelné schůzky s řešiteli, kde je průběžně kontrolováno plnění úkolů a čerpání zdrojů; oponentní řízení a hodnocení těchto projektů probíhá na fakulní i celouniverzitní úrovni, řešitelé dostávají zpětnou vazbu.

#### **Oblast výzkumné a tvůrčí činnosti**

- periodické kontroly řešení a finančního čerpání SGS projektů řešených v roce 2022,
- obhajoby interních projektů před komisí, jejíž předseda je z jiné fakulty, součástí je závěrečná kontrola publikačních výsledků a finanční vypořádání projektů,
- komparace vývoje výzkumných výstupů fakulty v rámci univerzity, ústavů a jednotlivců v rámci fakulty s využitím Power BI,
- periodické hodnocení excelentních publikačních výstupů akademických pracovníků,
- periodické hodnocení publikačních výstupů studentů doktorských studijních programů.

#### **Oblast provozně ekonomická**

- v rámci standardních kontrolních mechanismů v oblasti finanční kontroly, které jsou nastaveny směrnicí Univerzity Pardubice č. 29/2005 Vnitřní kontrolní systém na Univerzitě Pardubice, probíhají: předběžná řídicí kontrola, zpravidla prostřednictvím modulu vnitřních objednávek systému VERSO; průběžná řídicí kontrola, kdy vedoucí pracovníci či řešitelé projektů prověřují, zda služby a dodávky, které byly objednány, jsou v požadovaném rozsahu plněny a rovněž zda závěrečné vyúčtování a platby odpovídají skutečně dodanému plnění; a následná řídicí kontrola, která probíhá obvykle v rámci vyúčtování rozpočtů příspěvků, dotací a dalších grantových finančních zdrojů a rovněž v rámci zúčtování rozpočtu fakulty jako celku ve formě výroční zprávy o hospodaření;
- kontrola Referátu interního auditu, kontroly a vyřizování stížností o realizaci ediční činnosti;
- v rámci provozní oblasti probíhá řada rutinních kontrolních činností, ze kterých je vhodné zmínit zejména inventarizaci majetku; проверки bezpečnosti práce a požární ochrany či revizi elektrických zařízení.

## **Vnější kontroly**

Za vnější kontroly jsou považovány jednak kontroly ze strany rektorátu, jednak kontroly vnějších subjektů.

V období červen-srpen 2022 prováděla Bc. Jana Nováková z Referátu interního auditu kontrolu dodržování pravidel výkonu ediční činnosti a věcí s tím souvisejících. Kontrola nezjistila žádná pochybení.

Fakulta vypracovala 9. září 2022 Sebehodnotící zprávu k hodnocení bakalářského studijního programu Aplikovaná informatika - Multimédia ve firemní praxi – akademický, která byla předložena RVH. 19. prosince 2022 bylo zpracováno Nápravné opatření k doktorskému studijnímu programu Aplikovaná informatika a Applied Informatics.

Vydala Univerzita Pardubice, Fakulta ekonomicko-správní

Adresa: Univerzita Pardubice, Fakulta ekonomicko-správní, Studentská 95, 532 10 Pardubice

tel: 466 036 512, e-mail: [dekanat.fes@upce.cz](mailto:dekanat.fes@upce.cz)

<http://www.upce.cz/fes/>

1. vydání, 65 stran

