



UNIVERZITA
PARDUBICE
FAKULTA
EKONOMICKO-
SPRÁVNÍ

VÝROČNÍ ZPRÁVA O ČINNOSTI

Fakulty ekonomicko-správní
Univerzity Pardubice

2021



Vzdělání, které se počítá




Výroční zpráva o činnosti Fakulty ekonomicko-správní Univerzity Pardubice byla schválena Akademickým senátem Fakulty ekonomicko-správní dne 4. dubna 2022 a projednána Vědeckou radou Fakulty ekonomicko-správní dne 12. května 2021.



OBSAH

Úvod.....	7
1 Základní údaje o fakultě	8
1.1 Název, zkratka a sídlo	8
1.2 Poslání, vize a strategické cíle	8
1.3 Vedení fakulty a její organizační struktura	9
1.4 Akademický senát	10
1.5 Vědecká rada.....	10
1.6 Disciplinární komise	11
1.7 Kolegium děkana	12
1.8 Grémium děkana.....	12
1.9 Zastoupení v Radě vysokých škol.....	12
1.10 Změny v oblasti vnitřních předpisů	13
2 Studijní programy, organizace studia a vzdělávací činnost	15
2.1 Akreditované studijní programy	15
2.2 Inovace studijních programů.....	18
2.3 Aplikace ECTS a metodiky výsledků učení	19
2.4 Zájem o studium na fakultě.....	19
2.5 Studenti uskutečňovaných studijních programů	22
2.6 Péče o studenty a sociální záležitosti studentů.....	24
2.7 Neúspěšnost studentů.....	26
2.8 Absolventi uskutečňovaných studijních programů	28
3 Zaměstnanci.....	29
3.1 Počet zaměstnanců fakulty a jeho vývoj	29
3.2 Kariérní řád a systém odměňování.....	31
3.3 Kvalifikační struktura akademických pracovníků	31
3.4 Kvalifikační růst akademických pracovníků.....	32
3.5 Věková struktura akademických pracovníků	33
3.6 Průměrná hrubá mzda zaměstnanců.....	34
4 Internacionalizace	35
4.1 Zapojení do mezinárodní spolupráce	35
4.2 Zahraniční mobility studentů, akademických a ostatních pracovníků	36
4.3 Přehled smluv o spolupráci se zahraničními partnery.....	37
4.4 Partnerství v rámci výzkumných programů	39
5 Výzkumná a další tvůrčí činnost.....	40
5.1 Rozvoj výzkumné a další tvůrčí činnosti	40
5.2 Granty a projekty	41
5.3 Publikační činnost.....	42
5.4 Ediční činnost.....	45
6 Spolupráce s aplikační sférou	47
6.1 Spolupráce ve vzdělávací a tvůrčí činnosti	47
6.2 Významné odborné akce.....	48
7 Prostorové kapacity a informační a komunikační technologie.....	50
7.1 Prostorové kapacity a dislokace.....	50



7.2	Informační a komunikační technologie.....	51
8	Zajišťování kvality a hodnocení realizovaných činností	56
8.1	Vnitřní systém kontroly a hodnocení	56
8.2	Vnější kontroly.....	58

ÚVOD

Rok 2021 patří v historii Fakulty ekonomicko-správní Univerzity Pardubice k roku, který byl plný překotných změn, nestandardnosti, ale zároveň očekávání a důkazů o adaptabilitě akademického prostředí, pracovníků a studentů fakulty. V tomto roce přetrvávala pandemicky nepříznivá situace, jež vyžadovala pokračování online výuky, zkoušení ve virtuálním prostředí, ale také vědecko-výzkumnou práci bez možnosti se potkávat a spolupracovat face-to-face.

V průběhu roku se společenská a celosvětová zdravotní situace vyvíjela tak, že začátek roku byl zcela paralyzován úderem další vlny pandemie, kdežto jeho konec umožnil návrat do původních kolejí. Těmto zvrátům odpovídal i vývoj právního prostředí vysokých škol, stejně tak i příslušného finančního rámce.

I přes všechna omezení a nestandardnosti naše fakulta oslavila 30. výročí svého vzniku. Mnoha různými akcemi jsme si průběžně celý rok připomínali osobnosti, jež se významně zasloužily o vznik a rozvoj fakulty, byly realizovány různé akce k připomenutí výročí a v listopadu 2021 jsme uspořádali velké společenské setkání. Dlouhá doba bez možnosti osobního setkávání ještě více umocnila prožitky ze společného setkání a jejich význam pro pracovní či akademické komunity.

V roce 2021 Fakulta ekonomicko-správní Univerzity Pardubice pokračovala v nastoupeném strategickém směřování a jednotlivými aktivitami naplňovala svůj strategický záměr, byla úspěšně realizována vzdělávací činnost v rámci akreditovaných studijních programů ve všech třech úrovních studia, proběhla řada změn a bylo dosaženo řady úspěchů, jež jsou popsány v této výroční zprávě o činnosti. Mezi ty nejvýznamnější patří bezesporu:

- úspěšně ukončilo svá bakalářská a magisterská studia na tři stovky studentů a dva noví doktoři, absolventi doktorských studijních programů fakulty,
- uspěli jsme v rámci všech akreditačních kontrol realizovaných Národním akreditačním úřadem pro VŠ a Radou pro vnitřní hodnocení Univerzity Pardubice,
- úspěšně bylo ukončeno jedno řízení ke jmenování profesorem v oboru Systémové inženýrství a informatika a probíhala dvě habilitační řízení v oboru Regionální a veřejná ekonomie,
- pracovníci fakulty úspěšně pokračovali v participaci na projektu financovaném z prostředků EU Kvalita a profilace vzdělávacích aktivit na Univerzitě Pardubice (KAPR),
- byla navázána smluvní spolupráce s další desítkou externích partnerů jak z podnikatelské, tak veřejné sféry,
- proběhlo první zasedání nově ustaveného Grémia děkana Fakulty ekonomicko-správní Univerzity Pardubice,
- v rámci vědecko-výzkumné činnosti byly získány vědecké projekty financované z externích zdrojů, včetně jednoho smluvního výzkumu.

Předkládaná výroční zpráva o činnosti Fakulty ekonomicko-správní za rok 2021 je zpracována v souladu s doporučenou rámcovou osnovou pro výroční zprávy o činnosti veřejných vysokých škol vydané Ministerstvem školství, mládeže a tělovýchovy České republiky. V zájmu usnadnění meziročních srovnání, resp. umožnění pohledu na indikátory v delší časové perspektivě, je ve výroční zprávě zachována struktura uplatněná i v předchozích letech.

prof. Ing. Jan Stejskal, Ph.D., v.r.
děkan

1 ZÁKLADNÍ ÚDAJE O FAKULTĚ

1.1 Název, zkratka a sídlo

Fakulta ekonomicko-správní Univerzity Pardubice, ve zkratce „FES“, se sídlem Studentská 84, 532 10 Pardubice, byla založena rozhodnutím Akademického senátu Univerzity Pardubice ze dne 17. 1. 1991.

1.2 Poslání, vize a strategické cíle

Poslání, vize, sdílené hodnoty a strategické cíle fakulty jakožto nedílné součásti Univerzity Pardubice vycházejí z jejich celouniverzitní koncepce a strategických záměrů. I navzdory významným celospolečenským změnám bylo v roce 2021 pokračováno v realizaci Strategického záměru Univerzity Pardubice na období od roku 2021 a z něj vyplývajícího Strategického záměru FES na období 2021+.

Univerzita Pardubice si ve svém Strategickém záměru, v souladu s vytyčenou vizí, určila pět strategických priorit zaměřených na rozvoj vzdělávací činnosti, vědecko-výzkumné a tvůrčí činnosti, lidských zdrojů, internacionalizace a její tradice a značky. S těmito prioritami pro následující období se fakulta ztotožňuje. Jsou jimi:

- Priorita 1: Kompetence studujících pro 21. století
- Priorita 2: Kvalitní a respektovaná vědecko-výzkumná a tvůrčí činnost
- Priorita 3: Lidé jsou nejdůležitější pro kvalitní a trvale udržitelný rozvoj UPa
- Priorita 4: Mezinárodní dimenze Univerzity Pardubice a internacionalizace hodná 21. století
- Priorita 5: Naše společná identita

Vedení fakulty, po široké diskusi pracovníků FES, ale i studentů, definovalo na další období svoji vizi takto:

„Být respektovanou fakultou, která

- vzdělává ekonomy pro řízení firmy i státu budoucnosti s akcentem na individuální přístup a
- vytváří prostředí, kde může vzkvétat kreativita a výzkum a každý může plně uplatnit svůj potenciál.“

K naplnění této vize si FES UPa vytkla tyto tři základní rozvojové záměry (priority). Tyto záměry vycházejí z hodnot důležitých pro fakultu, její zaměstnance, ale i studenty a mají pomáhat vytvořit příznivou atmosféru pro studium a práci a naplnit strategické cíle, resp. vizi. Jsou vtěleny do tvrzení odpovídající na to, jakou fakultou chceme být:

- priorita FES1: Fakulta poskytující kvalitní výuku přispívající k dobrému uplatnění studentů v praxi,
- priorita FES2: Fakulta držící krok ve vědě a výzkumu,
- priorita FES3: Fakulta přirozeně spolupracujících lidí, která se neustále zlepšuje.

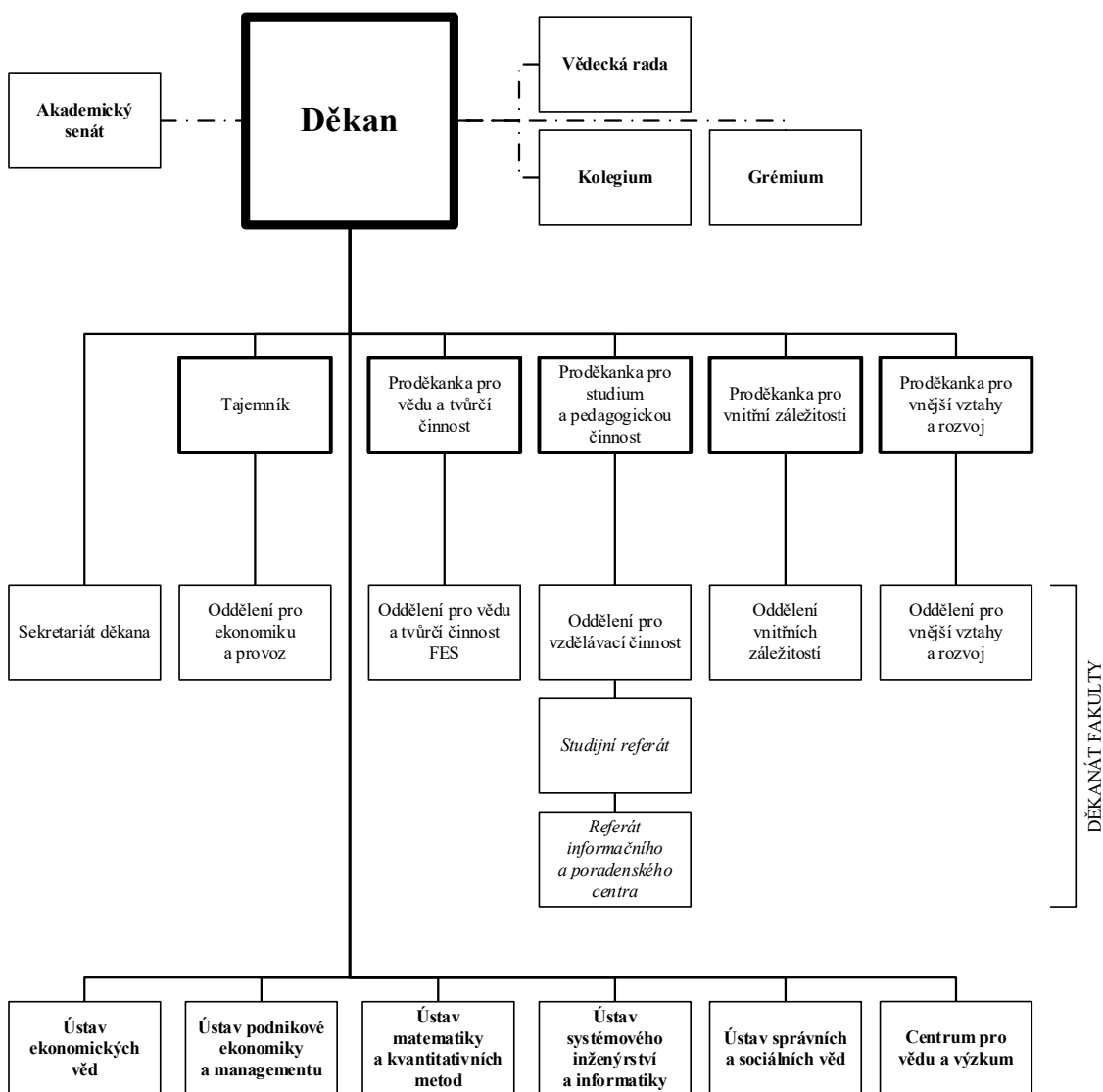
Pro dosažení definovaných priorit je třeba zvyšovat kvalitu strategického řízení orientovaného na vyhodnocování dosažených výsledků ve vztahu ke stanoveným cílům a zlepšování pracovních podmínek.

Dále je nutné získávat dostatečné finanční zdroje pro realizované a rozvojové činnosti fakulty a zajistit jejich efektivní vynakládání, které umožní systematický a kontinuální rozvoj fakulty ve všech oblastech jejích činností.

1.3 Vedení fakulty a její organizační struktura

děkan	prof. Ing. Jan Stejskal, Ph.D.
proděkanka pro studium a pedagogickou činnost, statutární zástupce děkana	doc. Ing. Jitka Komárková, Ph.D.
proděkanka pro vědu a tvůrčí činnost	doc. Ing. et Ing. Renáta Myšková, Ph.D.
proděkanka pro vnitřní záležitosti	doc. Ing. Liběna Černohorská, Ph.D.
proděkanka pro vnější vztahy a rozvoj	JUDr. Jana Janderová, PhD.
tajemník	Ing. Petr Urbanec

Schéma organizační struktury



1.4 Akademický senát

Předsednictvo

JUDr. Martin Šmíd, Ph.D., předseda (AP)
 doc. Ing. Michaela Kotková Stříteská, Ph.D. (AP)
 Patricie-Anna Reitzová (studentka)

Komora akademických pracovníků

prof. Ing. Petr Hájek, Ph.D.
 Ing. Libor Koudela, Ph.D.
 JUDr. Martin Šmíd, Ph.D.
 Ing. Jan Fuka, Ph.D.
 Ing. Michaela Kotková Stříteská, Ph.D.
 RNDr. Ing. Oldřich Horák, Ph.D.
 Ing. et Ing. Veronika Linhartová, Ph.D. (do 30. 6. 2021)
 Ing. Hana Jonášová, Ph.D. (od 1. 7. 2021)
 PaedDr. Alexandr Šenec
 Mgr. Jan Mandys, Ph.D.
 Ing. Irena Honková, Ph.D.

Komora studentů

Patricie-Anna Reitzová
 Lucie Částková
 Markéta Klapalová
 Ing. Ondřej Kuba
 Tomáš Kupilík

1.5 Vědecká rada

Předseda

prof. Ing. Jan Stejskal, Ph.D. – děkan

Interní členové

prof. Ing. Jan Čapek, CSc.	doc. Ing. Jitka Komárková, Ph.D.
prof. Ing. Petr Hájek, Ph.D.	doc. Ing. Marcela Kožená, Ph.D.
prof. RNDr. Viera Pacáková, Ph.D.	doc. Ing. Ivana Kraftová, CSc.
doc. Ing. Liběna Černohorská, Ph.D.	doc. Ing. et Ing. Renáta Myšková, Ph.D.
doc. Ing. Jan Černohorský, Ph.D.	doc. Ing. Jolana Volejníková, Ph.D.
doc. Ing. Miloslav Hub, Ph.D.	JUDr. Jana Janderová, Ph.D.

Externí členové

prof. RNDr. Oto Hudec, CSc.	Ekonomická fakulta, Technická univerzita v Košicích
prof. RNDr. Josef Hynek, MBA, Ph.D.	Fakulta informatiky a managementu, Univerzita Hradec Králové
prof. Ing. Beáta Mikušová Meričková, Ph.D.	Ekonomická fakulta, Univerzita Mateja Bela v Banské Bystrici
prof. Ing. Vladimír Olej, CSc.	Emeritní profesor, Fakulta ekonomicko-správní, Univerzita Pardubice

prof. Dr. Ing. Miroslav Plevný	Fakulta ekonomická, Západočeská univerzita v Plzni
prof. Ing. Daniel Stavárek, Ph.D.	Obchodně podnikatelská fakulta v Karviné, Slezská univerzita v Opavě
prof. Ing. Jaromír Veber, Ph.D.	Ústav ekonomiky a managementu, VŠCHT Praha
prof. PhDr. Petr Vorel, CSc.	Fakulta filozofická, Univerzita Pardubice
prof. Ing. Miroslav Žižka, Ph.D.	Ekonomická fakulta, Technická univerzita v Liberci
doc. Ing. Vojtěch Bartoš, Ph.D.	Fakulta podnikatelská, Vysoké učení technické v Brně
doc. RNDr. Jaroslav Koutský, Ph.D.	Sociálně ekonomická fakulta, Univerzita J. E. Purkyně v Ústí nad Labem
doc. Dr. Ing. Dagmar Škodová Parmová	Ekonomická fakulta, Jihočeská univerzita v Českých Budějovicích
doc. Ing. Zuzana Tučková, Ph.D.	Fakulta logistiky a krizového řízení, Univerzita Tomáše Bati ve Zlíně
doc. Ing. Vladimír Žitek, Ph.D.	Ekonomicko-správní fakulta, Masarykova univerzita
doc. Ing. Pavel Žufan, Ph.D.	Provozně ekonomická fakulta, Mendelova univerzita v Brně

1.6 Disciplinární komise

Členové – akademičtí pracovníci:

doc. Ing. Jitka Komárková, Ph.D.
 Mgr. Pavla Jindrová, Ph.D.
 Ing. Michal Kuběnka, Ph.D.
 JUDr. Martin Šmíd, Ph.D.
 JUDr. Barbora Kovářová

Členové – studenti (do 9. 6. 2021):

Aneta Bartůňková
 Bc. Tomáš Fišera
 Bc. Michael Horák
 Ing. Ondřej Kuba
 Bc. Martin Mazel

Členové – studenti (od 1. 7. 2021):

Bc. Jana Fikejsová
 Bc. Tomáš Fišera
 Bc. Nikol Jiskrová
 Ing. Ondřej Kuba
 Bc. Martin Mazel

1.7 Kolegium děkana

doc. Ing. Jitka Komárková, Ph.D.
 doc. Ing. et Ing. Renáta Myšková Ph.D.
 doc. Ing. Liběna Černožorská, Ph.D.
 JUDr. Jana Janderová, Ph.D.
 prof. Ing. Petr Hájek, Ph.D.
 doc. Ing. Jan Černožorský, Ph.D. (od 1. 3. 2021)
 doc. Ing. Jolana Volejníková, Ph.D. (do 28. 2. 2021)
 doc. Ing. Michaela Kotková Stříteská, Ph.D. (od 1. 3. 2021)
 doc. Ing. Marcela Kožená, Ph.D. (do 28. 2. 2021)
 RNDr. Ing. Oldřich Horák, Ph.D.
 Ing. Jan Fuka, Ph.D.
 Mgr. Libor Koudela, Ph.D.
 JUDr. Martin Šmíd, Ph.D.
 Ing. Petr Urbanec

1.8 Grémium děkana

Ing. Jaroslav Folprecht	Krajský úřad Pardubického kraje
Marek Hamáš	Equa bank, a. s.
Ing. Robert Hofman, MBA	Finanční úřad Pardubického kraje
Ing. Petr Chlupáč	Česká spořitelna, a. s.
Ing. Jiří Janků	Feedyou, s. r. o.
Ing. Mgr. Radim Jelínek, Ph.D.	Statutární město Pardubice
JUDr. Stanislav Křeček	Veřejný ochránce práv
RNDr. Luděk Mácha	CRIF – Czech Credit Bureau, a. s.
RNDr. Eva Malinová	Krajská hospodářská komora Pardubického kraje
Ing. Petr Mazánek	Deep Vision, s. r. o.
Mgr. Markéta Pavelková	Coca-Cola HBC Česko a Slovensko, s. r. o.
Jan Procházka	ČSOB Pojišťovna, a. s.
Ing. Martin Semerád	eBrána, s. r. o.
Mgr. Petra Srdínková	Pardubický podnikatelský inkubátor, z. ú.
Ing. František Švihlík	Česká obchodní inspekce, Inspektorát pro KHK
JUDr. Mgr. Lukáš Váňa, Ph.D.	KVB advokátní kancelář, s. r. o.
Ing. Ondřej Vašátko	Finanční úřad pro Pardubický kraj
Ing. Tomáš Vlasák	CzechInvest, regionální kancelář pro PK
Ing. Petr Zadák	Elektrárny Opatovice, a. s.

1.9 Zastoupení v Radě vysokých škol

Ve sněmu Rady vysokých škol je Univerzita Pardubice zastoupena JUDr. Martinem Šmídem, Ph.D. (AP FES), Fakulta ekonomicko-správní doc. Ing. et Ing. Renátou Myškovou, Ph.D. a ve Studentské komoře Rady vysokých škol studentkou FES Bc. Annou-Patricii Reitzovou.

Členství v tuzemských a mezinárodních organizacích

V součinnosti Univerzity Pardubice a Magistrátu města Pardubic byl v roce 2002 založen a funguje Institut rozvoje evropských regionů, o.p.s.

V současné době je fakulta zapojena do tuzemské a mezinárodní odborné komunity prostřednictvím členství v těchto organizacích:

Zkratka	Název
AMS	American Mathematical Society
CILS	Center for International Legal Studies
ČGS	Česká geografická společnost
ČKS	Česká kartografická společnost
ČMS	Česká marketingová společnost
ČSE	Česká společnost ekonomická
ČSPPPSZ	Česká společnost pro pracovní právo a právo sociálního zabezpečení
JČMF	Jednota českých matematiků a fyziků
ČSA	Česká společnost aktuárů
SEEPS	Společnost pro etiku v ekonomice, podnikání a správě, z. s.
ERSA	European Regional Science Association
RSIA	Regional Science Association International
NISPA CEE	Network of Institutes and Schools of Public Administration in Central and Eastern Europe
SŠDS	Slovenská štatistická a demografická spoločnosť
KES	International Knowledge-Based Intelligent Information & Engineering Systems
FA ZK	Finanční akademie soutěže Zlatá koruna
ACM	Association for Computing Machinery
EPS	Economists for Peace and Security

1.10 Změny v oblasti vnitřních předpisů

Mezi vnitřní normy fakulty se řadí legislativa, směrnice, vyhlášky, sdělení, příkazy a opatření. V roce 2021 byly vydány následující vnitřní normy:

Označení normy	Název normy
FES_LEG_2020-002/B	Úplné znění jednacího řádu Vědecké rady FES UPA ze dne 19. 1. 2021
FES_LEG_2017-006/B	Disciplinární řád pro studenty FES UPA
FES_LEG_2020-003/A-C	Podmínky pro přijetí ke studiu pro akademický rok 2021/2022
FES_LEG_2021-002/A	Podmínky pro přijetí ke studiu do bc. a navazujících studijních programů v anglickém jazyce pro akademický rok 2022/2023
FES_LEG_2021-003/A	Podmínky pro přijetí ke studiu do doktorských studijních programů v českém jazyce pro akademický rok 2022/2023
FES_LEG_2021-004/A	Podmínky pro přijetí ke studiu do doktorských studijních programů v anglickém jazyce pro akademický rok 2022/2023
FES_LEG_2018-003/C	Jednací řád oborové rady doktorského studijního programu Regionální a veřejná ekonomie FES
FES_LEG_2018-001/C	Jednací řád oborové rady doktorského studijního programu Ekonomika a management FES
FES_SME_2021-001/A	Podpora vědecko-výzkumných aktivit na FES
FES_SME_2016-006/D-E	Pravidelné hodnocení zaměstnanců, přiznávání osobních příplatků a nastavování osobních plánů rozvoje
FES_VYH_2020-018-A-F	Jmenování členů komisí SZZ – leden 2021
FES_VYH_2021-001-A-B	Zápisy předmětů na letní semestr ak. roku 2020/2021
FES_VYH_2020-008-B-C	Organizace ak. roku 2020/2021

Označení normy	Název normy
FES_VYH_2021-002	Metodické pokyny pro zadávání a vedení BP a DP na FES UPa v ak. roce 2021/2022
FES_VYH_2020-017-A-C	Pravidla pro přijímací řízení pro ak. rok 2021/2022
FES_VYH_2021-003	Organizace ak. roku 2021/2022
FES_VYH_2021-004-A-D	Jmenování členů komise státních závěrečných zkoušek – červen 2021
FES_VYH_2021-005	Studijní prázdniny pro studenty doktorských studijních programů
FES_VYH_2021-006	Dodatečné přijímací řízení do doktorských stud. programů pro ak. rok. 2021/2022 na FES
FES_VYH_2021-007-A-B	Jmenování členů komisí státních závěrečných zkoušek – srpen 2021
FES_VYH_2021-008	Zápisy předmětů na ZS v ak. roce 2021/2022
FES_VYH_2021-009	Pravidla pro přijímací řízení do bakalářských a navazujících magisterských studijních programů v anglickém jazyce pro ak. rok 2022/2023
FES_VYH_2021-010	Pravidla pro přijímací řízení do doktorských studijních programů v českém jazyce pro akademický rok 2022/2023
FES_VYH_2021-011	Pravidla pro přijímací řízení do doktorského studijního programu v anglickém jazyce pro akademický rok 2022/2023
FES_VYH_2021-012-A	Pravidla pro přijímací řízení pro ak. rok 2022/2023
FES_VYH_2014-009-B	Stanovení rozsahu povinné výuky
FES_SDE_2021-001	Prověřková komise BOZP a PO v roce 2021
FES_SDE_2021-002-A-B	Provedení ročního hodnocení neakademických pracovníků FES
FES_SDE_2021-003-A-B	Průměrné mzdové sazby
FES_SDE_2021-004	Zřízení dílčích inventarizačních komisí
FES_SDE_2021-005	Děkanské volno
FES_PRI_2020-001	Distribuce vnitřní pošty 2021
FES_PRI_2020-002	Inventarizace majetku 2021
FES_OP_2020-014/A	Zajištění vzdělávacích činností na FES od 4. 1. 2021
FES_OP_2021-015/A	Zrušení mimořádných opatření
FES_OP_2021-001/A	Provoz na FES od 22.11.2021

2 STUDIJNÍ PROGRAMY, ORGANIZACE STUDIA A VZDĚLÁVACÍ ČINNOST

2.1 Akreditované studijní programy

Na fakultě se realizuje 47 různých studijních specializací, oborů a programů co do typů a jazyka výuky. Patří mezi ně i jeden joint degree navazující magisterský studijní program uskutečňovaný s partnerskou litevskou univerzitou a dva doktorské studijní programy uskutečňované s partnerskými fakultami českých veřejných vysokých škol. Celkem 20 specializací a oborů uskutečňovaných v 18 studijních programech z výše uvedeného počtu je na fakultě realizováno na základě dříve schválených akreditací.

Přehled akreditovaných a realizovaných studijních programů

Kód stud. programu	Typ studijního programu	Název studijního programu	Název studijního oboru	Forma studia	Standardní doba studia v ak. letech
B6202	bakalářský	Hospodářská politika a správa	Veřejná ekonomika a správa	prezenční, kombinovaná	3
N6202	navazující magisterský	Hospodářská politika a správa	Ekonomika veřejného sektoru	prezenční, kombinovaná	2
N6202 ¹	navazující magisterský	Economic Policy and Administration	Regional Development and Governance	prezenční AJ	2
P6202	doktorský	Hospodářská politika a správa	Regionální a veřejná ekonomie	prezenční, kombinovaná	3
P6202	doktorský	Economic Policy and Administration	Regional and Public Economics	prezenční, kombinovaná AJ	3
B6208	bakalářský	Ekonomika a management	Management podniku	prezenční, kombinovaná	3
B6208	bakalářský	Ekonomika a management	Ekonomika a provoz podniku	prezenční, kombinovaná	3
B6208	bakalářský	Ekonomika a management	Management ochrany podniku a společnosti	prezenční, kombinovaná	3
N6208	navazující magisterský	Ekonomika a management	Ekonomika a management podniku	prezenční, kombinovaná	2
P6208	doktorský	Ekonomika a management	Management	prezenční, kombinovaná	3
B6209	bakalářský	Systémové inženýrství a informatika	Informatika ve veřejné správě	prezenční, kombinovaná	3
B6209	bakalářský	Systémové inženýrství a informatika	Regionální a informační management	prezenční, kombinovaná	3
B6209	bakalářský	Systémové inženýrství a informatika	Informační a bezpečnostní systémy	prezenční, kombinovaná	3

Kód stud. programu	Typ studijního programu	Název studijního programu	Název studijního oboru	Forma studia	Standardní doba studia v ak. letech
B6209	bakalářský	Systémové inženýrství a informatika	Management finančních rizik	prezenční	3
N6209	navazující magisterský	Systémové inženýrství a informatika	Informatika ve veřejné správě	prezenční, kombinovaná	2
N6209	navazující magisterský	Systémové inženýrství a informatika	Pojistné inženýrství	prezenční	2
P6209 ²	doktorský	Systémové inženýrství a informatika	Informatika ve veřejné správě	prezenční, kombinovaná	4
P6209 ²	doktorský	System Engineering and Informatics	Informatics in Public Administration	prezenční, kombinovaná AJ	4
P1802 ³	doktorský	Aplikovaná informatika	Aplikovaná informatika	prezenční, kombinovaná	4
P1802 ³	doktorský	Applied Informatics	Applied Informatics	prezenční, kombinovaná AJ	4

¹ Studijní program uskutečňovaný jako joint degree společně s Šiauliai Academy Vilniuské univerzity v Litvě.

² Studijní program uskutečňovaný společně s Fakultou informatiky a managementu Univerzity Hradec Králové a Ekonomickou fakultou Technické univerzity v Liberci.

³ Studijní program uskutečňovaný společně s Fakultou informatiky a managementu Univerzity Hradec Králové.

V roce 2018 získala Univerzita Pardubice jako čtvrtá univerzita v ČR institucionální akreditaci, a to pro oblasti vzdělávání Ekonomické obory a Informatika, do nichž patří studijní programy uskutečňované na fakultě. Kromě doktorských studijních programů Systémové inženýrství a informatika a System Engineering and Informatics, které zůstaly k projednávání na NAU VŠ vzhledem k tomu, že se jedná o studijní programy uskutečňované ve spolupráci tří univerzit/fakult, byly všechny zpracované žádosti o akreditaci bakalářských a navazujících magisterských studijních programů předloženy k projednání Radě pro vnitřní hodnocení Univerzity Pardubice.

Dalších 25 studijních programů (resp. specializací co do typů, forem, profilu a jazyka výuky) začalo být uskutečňováno od akademického roku 2019/2020, resp. 2020/21. Konkrétně se jednalo o šest bakalářských, pět navazujících magisterských studijních programů a dva doktorské studijní programy. Některé z bakalářských a navazujících magisterských programů mají své specializace. U některých studijních programů má fakulta povinnost předložit kontrolní zprávy.

V průběhu roku 2021 byly nově akreditovány bakalářský a navazující magisterský studijní program Finance v prezenční formě.

Přehled akreditovaných studijních programů v rámci institucionální akreditace

Kód stud. programu	Typ studijního programu / profil	Název studijního programu	Název specializace	Forma studia	Standardní doba studia v ak. letech
B0488A050001	bakalářský / akademický	Hospodářská politika a veřejná správa	Veřejná ekonomika a správa	prezenční, kombinovaná	3
B0488A050001	bakalářský / akademický	Hospodářská politika a veřejná správa	Ekonomika a organizace bezpečnosti	prezenční, kombinovaná	3
B0488A050001	bakalářský / akademický	Hospodářská politika a veřejná správa	Finanční správa	prezenční, kombinovaná	3
B0488A050001	bakalářský / akademický	Hospodářská politika a veřejná správa	Ekonomika regionálního sportu	prezenční, kombinovaná	3
B0413P050004	bakalářský / profesní	Hospodářská politika a veřejná správa	Zaměření – Obchodní inspekce	prezenční, kombinovaná	3
N0488A050001	navazující magisterský / akademický	Hospodářská politika a veřejná správa	Ekonomika veřejného sektoru	prezenční, kombinovaná	2
N0488A050001	navazující magisterský / akademický	Hospodářská politika a veřejná správa	Regionální rozvoj	prezenční, kombinovaná	2
N0488A050002 ¹	navazující magisterský / akademický	Regional Development and Governance		prezenční AJ	2
B0413A050008	bakalářský / akademický	Ekonomika a management	Management podniku	prezenční, kombinovaná	3
B0413A050008	bakalářský / akademický	Ekonomika a management	Ekonomika a provoz podniku	prezenční, kombinovaná	3
B0413A050008	bakalářský / akademický	Ekonomika a management	Management finančních institucí	prezenční, kombinovaná	3
N0413A050009	navazující magisterský / akademický	Ekonomika a management	Ekonomika a management podniku	prezenční, kombinovaná	2
N0413A050009	navazující magisterský / akademický	Ekonomika a management	Management finančních institucí	prezenční, kombinovaná	2
B0412A050011	bakalářský / akademický	Finance	Finance	prezenční	3
N0412A050013	navazující magisterský / akademický	Finance	Finance	prezenční	2
B0688A140004	bakalářský / akademický	Informatika a systémové inženýrství	Informatika ve veřejné správě	prezenční, kombinovaná	3
B0688A140004	bakalářský / akademický	Informatika a systémové inženýrství	Informační a bezpečnostní systémy	prezenční, kombinovaná	3
B0688A140005	bakalářský / akademický	Informatics and System Engineering	Informatics in Public Administration	prezenční AJ	3

Kód stud. programu	Typ studijního programu / profil	Název studijního programu	Název specializace	Forma studia	Standardní doba studia v ak. letech
B0688A050001	bakalářský / akademický	Aplikovaná informatika	Zaměření Multimédia ve firemní praxi	prezenční	3
N0688A140007	navazující magisterský / akademický	Informatika a systémové inženýrství	Informatika ve veřejné správě	prezenční, kombinovaná	2
N0688A140007	navazující magisterský / akademický	Informatika a systémové inženýrství	Informační a bezpečnostní systémy	prezenční, kombinovaná	2
N0688A140008	navazující magisterský / akademický	Informatics and System Engineering	Informatics in Public Administration	prezenční AJ	2
P0688D140003 ²	doktorský / akademický	Systémové inženýrství a informatika	Informatika ve veřejné správě	prezenční, kombinovaná	4
P0688D140004 ²	doktorský / akademický	System Engineering and Informatics	Informatics in Public Administration	prezenční, kombinovaná AJ	4
P0311D050015	doktorský / akademický	Regionální a veřejná ekonomie		prezenční, kombinovaná	4
P0311D050016	doktorský / akademický	Regional and Public Economics		prezenční, kombinovaná AJ	4
P0413D050014	doktorský / akademický	Ekonomika a management		prezenční, kombinovaná	4

¹ Studijní program uskutečňovaný jako joint degree společně s Šiauliai Academy Vilniuské univerzity v Litvě.

² Studijní program uskutečňovaný společně s Fakultou informatiky a managementu Univerzity Hradec Králové a Ekonomickou fakultou Technické univerzity v Liberci.

2.2 Inovace studijních programů

Inovace studijních programů a studijních předmětů byla podpořena financováním projektu v rámci Interního rozvojového fondu.

Přehled projektů a získaných finančních prostředků v rámci Interního rozvojového fondu

Kód	Řešitel	Název	IV v tis. Kč	NIV v tis. Kč	Celkem v tis. Kč
IRF2021/02-FES	doc.Ing. Liběna Černohorská, Ph.D.	Nové metody výuky pro vzdělávání v 21.století	0	414	414
Celkem			0	414	414

Pozn.: NIV = neinvestiční výdaje; IV = investiční výdaje

V rámci projektu došlo k vytvoření studijních materiálů především ve formě elektronických kurzů předmětů a výukových materiálů.

V ediční řadě Cvičebnice a učebnice byly vydány tyto tituly:

Černohorská L., Černohorský J., Volejníková J. (2021). *Mikroekonomie II (druhé vydání)*, ISBN 978-80-7560-385-2

Černohorská L., Černohorský J., Volejníková J. (2021). *Mikroekonomie II cvičebnice (e-publikace)*, ISBN 978-80-7560-386-9
Pacáková V. (2021). *Aplikovaná pojistná statistika (druhé vydání)*, ISBN 978-80-7560-346-3
Volejníková J., Kněžáčková R., Linhartová V., Sobotková L., Sobotka M. (2021). *Makroekonomie I*, ISBN 978-80-7560-344-9

V ediční řadě Opory distančního vzdělávání byly vydány tyto tituly:

Kantorová K. (2021). *Marketing I (e-publikace)*, ISBN 978-80-7560-359-3
Kantorová K. (2021). *Marketing II (e-publikace)*, ISBN 978-80-7560-360-9

2.3 Aplikace ECTS a metodiky výsledků učení

Všechny fakulty Univerzity Pardubice uplatňují European Credit Transfer System (dále jen „ECTS“) s jeho dvěma základními funkcemi: přenositelností a akumulací. Splnění studijních povinností je kvantifikováno na úrovni 60 ECTS kreditů za akademický rok, přičemž průměrná hodnota standardní doby zatížení je 1 500 až 1 800 hodin za akademický rok, tj. jeden ECTS kredit odpovídá časové náročnosti 25 až 30 hodin. V IS STAG je nastavena hranice 30 hodin pro kvantifikaci jednotlivých aktivit v rámci předmětu. Užívání ECTS je zakotveno ve Studijním a zkušebním řádu Univerzity Pardubice.

ECTS je na fakultě jednotně užíván pro všechny studijní programy, jejich obory a všechny formy studia. V souladu s evropskými standardy se tento systém uplatňuje i při mezinárodních výměnných pobytech studentů. Diploma Supplement Label obdržela Univerzita Pardubice poprvé v roce 2009.

Od akademického roku 2019/20 byla zahájena výuka v nově akreditovaných studijních programech v restrukturalizovaném pojetí. V těchto studijních programech jsou popsány profily absolventů bakalářských a navazujících magisterských studijních programů, stejně jako výstupy z učení jednotlivých předmětů v návaznosti na výstupy IPN Národní kvalifikační rámec terciárního vzdělávání (Q-RAM) a v souladu s Rámcem kvalifikací vysokoškolského vzdělávání České republiky.

2.4 Zájem o studium na fakultě

Fakulta věnuje pozornost propagaci studia s cílem zaujmout a získat nové uchazeče o studium. V loňském roce byla však propagační činnost na fakultě výrazně poznamenána výjimečným stavem v ČR. V lednu byl vypracován plán propagace na celý rok, ale v průběhu roku se jednotlivé aktivity musely výrazně omezit, změnit nebo převést do on-line podoby. Oblast propagace studia zajišťuje na FES oddělení pro vnější vztahy. Do propagačních aktivit se zapojují i studenti a zaměstnanci FES.

Z našeho průzkumu vyplynulo, že uchazeči nejčastěji hledají informace o možnostech studia na webových stránkách fakulty a univerzity, sociálních sítích, internetových portálech zaměřených na studium, dále na veletrhu pomaturitních studií a v neposlední řadě i na dnech otevřených dveří. Proto se fakulta zaměřila v propagaci především na tyto zdroje a akce.

V průběhu roku 2021 se zlepšovala i nadále podoba webových stránek fakulty. Pro hlavní cílovou skupinu uchazeče o studium byly aktualizované informace o studiu tak, aby byly snadno dohledatelné i z „chytrých“ mobilních telefonů. Uchazeči využívali i webový portál studuj.upce.cz s podrobnými informacemi k jednotlivým studijním programům.

Po celý rok fakulta zajišťovala nejaktuálnější informace pro uchazeče o studium prostřednictvím:

- placených internetových portálů (Vysokeskoly.cz, Atlas školství, on-line katalogu Kam na vejšku),
- centrální databáze Centra pro studium vysokého školství (informace jsou pro uchazeče zveřejněny na webovém portálu MŠMT a ve zvláštní příloze Učitelských novin),
- fakultního facebooku a Instagramu,
- veletrhu pomaturitních studií GAUDEAMUS v Praze (online v lednu) a kontaktně v Brně (v listopadu),
- on-line veletrhu vysokých škol Congroo (leden - únor 2021)
- tištěných informačních materiálů, včetně brožury „Informace o studiu na FES v akademickém roce 2022/2023“, která byla rozdávána na Gaudeamu a rozeslaná na některé střední školy,
- rozhlasové reklamy.

Fakulta se v průběhu roku v rámci možností rovněž aktivně prezentovala mezi veřejností, mládeží a žáky středních škol na celouniverzitních akcích zaměřených na popularizaci vědy, výzkumu a odborných činností univerzity a jejích fakult. Akademičtí pracovníci fakulty a stávající studenti se v roce 2021 zúčastnili např. následujících akcí:

- Věda a technika na dvorech škol (gymnázium Čáslav, gymnázium Česká Třebová – září 2021),
- Sportovní park Na Špici (srpen 2021),
- Noc vědců (září 2021).

Při těchto akcích se setkávali zástupci fakulty se žáky a pedagogy středních škol. Prostřednictvím připravených popularizačních bloků informovali o oblastech vědy a výzkumu, kterým je na fakultě věnována pozornost. Zároveň se zástupci fakulty zúčastnili, jako členové poroty krajského kola v Pardubickém kraji, soutěže Středoškolské odborné činnosti v oboru Ekonomika a řízení.

Dny otevřených dveří

Dny otevřených dveří proběhly v roce 2021 pouze online. První setkání ve čtvrtek 21. 1. 2021 v odpoledních hodinách, druhé setkání v sobotu 6. 2. 2021 dopoledne. Tříhodinové živé streamy z fakulty nabídly video prezentace studijních programů, rozhovory se studenty a pedagogy. Podmínky pro přijetí ke studiu objasnila proděkanka pro studium a pedagogickou činnost. V předtočených videích byla virtuálně představená fakulta a univerzitní kampus. Po celou dobu přenosu mohli zájemci o studium pokládat jakékoli dotazy buď telefonicky nebo prostřednictvím chatování v MS Teams nebo na sociálních sítích. Odpovídali na ně zástupci fakulty, studijní referentky a současní studenti fakulty.

Další Den otevřených dveří byl naplánován jako celouniverzitní akce na 10. 12. 2021. Měly se na něm představit všechny fakulty Univerzity. Bohužel i tato akce nakonec proběhla pouze online. Byl připraven video rozhovor se zástupci fakulty (děkan, proděkanka pro studium, studentka). Na dotazy uchazečů odpovídali prostřednictvím chatování zástupci studijního oddělení a studenti.

Spolupráce se středními školami a podpora mimořádně nadaných zájemců o studium

K tradičním formám spolupráce fakulty se středními školami patří komunikace Informačního a poradenského centra a studijního oddělení s výchovnými poradci a pedagogy ze středních škol a uchazeči. V roce 2021 probíhala komunikace především elektronicky. Začátkem září navštívili

akademičtí pracovníci FES s interaktivním programem gymnázium v Čáslavi a gymnázium v České Třebové a zároveň zde představili nabídku studijních programů. Setkání mohla proběhnout pouze ve venkovních prostorách.

Fakulta se jako každoročně představila středoškolákům na veletrhu pomaturitního vzdělávání Gaudeamus. V lednu probíhala akce v Praze online. V listopadu již proběhla v Brně živě. Na veletržním stánku informace podávali jak zástupkyně studijního oddělení, tak studenti fakulty.

Dále se fakulta představila na on-line veletrhu vysokých škol Congroo, který proběhl v týdnu od 25. 1. do 4. 2. 2021. V devíti živých streamech postupně představili jednotliví garanti uchazečům o studium ze středních škol jejich studijní programy. Zástupkyně IPC přiblížila podmínky pro přijetí ke studiu a výhody studia na FES. Studentka FES pohovořila o studiu na FES ze svého pohledu.

Ústav matematiky a kvantitativních metod FES připravil pro uchazeče o studium na FES přípravný kurz z matematiky v rozsahu 28 vyučovacích hodin. Cílem bylo upevnění a doplnění si chybějících znalostí z matematiky. Výuka byla zaměřena především na ty části středoškolské matematiky, které jsou nevyhnutelnou podmínkou pro studium vysokoškolské matematiky na naší fakultě. Výuku vedli zkušení pedagogové z ÚMKM.

Podpora mimořádně nadaných zájemců o studium je standardně realizována v souladu se směrnicí FES_SME_2019-004-B, a to zejména bonifikací uchazečů za účast ve středoškolských odborných soutěžích.

Přijímací řízení

Zpráva o průběhu přijímacího řízení dle vyhlášky 343/2002 Sb. je zveřejněna na internetové stránce https://fes.upce.cz/sites/default/files/public/nedo3224/zprava-o-prubehu-prijimaciho-řízení-2021-22_178893.pdf.

Vyhodnocení zájmu uchazečů o studium

Kat.	Počet přihlášených			Počet účastníků zkoušek			Přijato bez př. zkoušek			Přijato po př. zkouškách			Přijato celkem ¹
	prez.	komb.	celk.	prez.	komb.	celk.	prez.	komb.	celk.	prez.	komb.	celk.	
Bc.	1830	370	2200	1696	346	2042	771	163	934	22	0	22	956
Mgr.	285	193	478	277	193	470	205	144	349	22	0	22	371
Ph.D.	13	3	16	10	1	11	0	0	0	8	1	9	9
Celkem	2128	566	2694	1983	540	2523	976	307	1283	52	1	53	1336

¹ Sloupec přijato celkem zahrnuje také počty studentů přijatých po odvolání.

Vývoj počtu přihlášených, přijatých a zapsaných studentů do 1. ročníku bakalářských studijních programů¹

Kategorie	2015/2016	2016/17	2017/18	2018/19	2019/20	2020/21	2021/22
Přihlášení	1 918	1 784	1 587	1 474	1 780	2 281	2 200
Přijatí	1 216	1 252	1 217	1 150	1 330	1 666	956
Zapsaní	641	641	631	602	716	1 023	549

¹ Přihlášení, přijatí a zapsaní do prvních ročníků všech bakalářských studijních programů.

2.5 Studenti uskutečňovaných studijních programů

Počty studentů podle studijních programů

Studijní program	k 31. 10. příslušného roku									
	2012	2013	2014	2015	2016	2017	2018	2019	2020	2021
B6209 bakalářský Systémové inženýrství a informatika	491	395	361	248	162	144	144	50	33	17
B0688A140004 bakalářský Informatika a systémové inženýrství	0	0	0					84	102	116
N6209 navazující Systémové inženýrství a informatika	121	108	145	145	121	106	68	16	4	1
N0688A140007 navazující Informatika a systémové inženýrství								18	33	37
P6209 doktorský Systémové inženýrství a informatika / System Engineering and Informatics	12	8	4	3	7	8	5	6	2	2
P0688D140003 doktorský Systémové inženýrství a informatika									1	1
P0688D140004 doktorský System Engineering and Informatics									3	3
B6202 bakalářský Hospodářská politika a správa	399	378	397	339	332	397	417	172	91	25
B0488A050001 bakalářský Hospodářská politika a veřejná správa								273	347	382
B0413P050004 bakalářský profesní Hospodářská politika a veřejná správa								51	59	63
N6202 navazující Hospodářská politika a správa	225	210	196	154	149	128	94	45	12	1
N0488A050001 navazující Hospodářská politika a veřejná správa								41	81	100
P6202 doktorský Hospodářská politika a správa / Economic Policy and Administration	13	14	15	16	13	9	8	7	4	1
P0311D050015 doktorský Regionální a veřejná ekonomie									1	2
P0311D050016 doktorský Regional and Public Economics									3	6
B6208 bakalářský Ekonomika a management	753	683	741	658	672	743	743	421	198	62
B0413A050008 bakalářský Ekonomika a management								318	581	557
N6208 navazující Ekonomika a management	266	265	239	231	228	229	233	118	35	8
N0413A050009 navazující Ekonomika a management								109	248	290
B0688A050001 bakalářský Aplikovaná informatika								20	54	100
P6208 doktorský Ekonomika a management	19	15	15	12	10	10	6	6	5	3

Studijní program	k 31. 10. příslušného roku									
	2012	2013	2014	2015	2016	2017	2018	2019	2020	2021
P0413D050014 doktorský Ekonomika a management									3	3
P1802 doktorský Aplikovaná informatika / Applied Informatics	4	5	10	9	8	11	12	11	8	8
B0688A140005 bakalářský Informatics and System Engeneering									8	17
N0488A050002 navazující Regional Development and Governance									9	19
N0688A140008 navazující Informatics and System Engeneering									4	5
B0412A050011 bakalářský Finance										54
N0412A050013 navazující Finance										15
Celkem	2 303	2 081	2 123	1 815	1 702	1 785	1 709	1 766	1929	1898

Počty studentů podle typu a formy studia k 31. 10. 2021

Název studijního programu	Bakalářské studium		Navazující magisterské studium		Doktorské studium	
	prez.	komb.	prez.	komb.	prez.	komb.
Hospodářská politika a správa	22	3	-	1	-	-
Economic Policy and Administration	-	-	-	-	-	1
Regionální a veřejná ekonomie	-	-	-	-	1	1
Regional and Public Economics	-	-	-	-	5	1
Hospodářská politika a veřejná správa	277	105	52	48	-	-
Hospodářská politika a veřejná správa – profesní	61	2	-	-	-	-
Regional Development and Governance	-	-	19	-		
Ekonomika a management	501	118	169	129	1	5
Systémové inženýrství a informatika	14	3	0	1	0	1
System Engineering and Informatics	-	-	-	-	3	2
Informatika a systémové inženýrství	65	51	8	29	-	-
Informatics and System Engeneering	17	-	5	-		
Aplikovaná informatika	100	-	-	-	3	3
Applied Informatics	-	-	-	-	2	-
Finance	54	-	15	-	-	-
Celkové počty dle forem a typu studia	1111	282	268	208	15	14
Celkové počty dle typu studia	1393		476		29	
Celkem			1898			

Počty studentů podle formy studia

Forma studia	k 31. 10. příslušného roku									
	2012	2013	2014	2015	2016	2017	2018	2019	2020	2021
Prezenční	1524	1433	1475	1263	1185	1236	1194	1269	1283	1394
Kombinovaná	779	648	648	552	517	549	515	497	525	504
Celkem	2303	2081	2123	1815	1702	1785	1709	1766	1808	1898

Počty studentů ve věku nad 30 let k 31. 10. 2021

Kategorie	Bakalářské studium		Navazující magisterské studium		Doktorské studium	
	prezenční	komb.	prezenční	komb.	prezenční	komb.
Studenti nad 30 let	3	104	18	73	11	11
Celkem podle typu	107		91		22	
Celkem	220					

2.6 Péče o studenty a sociální záležitosti studentů

Podpora studentů se znevýhodněním

I v roce 2021 pomáhala fakultní koordinátorka ve spolupráci s centrem ALMA studentům se specifickými vzdělávacími potřebami na FES s organizací studijních záležitostí (tvorba rozvrhů, mimořádné konzultace, průběh zkoušek). Dále fakulta poskytla mimořádné stipendium v tíživé sociální situaci studentovi se socioekonomickým znevýhodněním. Několik studentek FES, které se v průběhu studia staly rodiči, využilo možnosti dané Studijním a zkušebním řádem UPa a zákonem o vysokých školách a požádalo o tzv. uznanou dobu rodičovství.

Podpora nadaných studentů

Fakulta se zaměřuje na podporu nadaných studentů jednak finančními stimuly v podobě pravidelných a mimořádných stipendií, jednak jejich zapojováním do pořádaných akcí a soutěží. V roce 2021 byli formou mimořádných stipendií oceněni studenti, kteří se úspěšně umístili v národních soutěžích, např. Studentbroker, Global Management Challenge, Coca-Cola HBC, Moje víze nula.

Pozornost je věnována také rozvoji kompetencí studentů pro inovační či start-upové podnikání, a to konkrétních předmětech Malé a střední podnikání, Základy podnikání, jež jsou realizovány ve spolupráci s univerzitním kariérním centrem a Pardubickým podnikatelským inkubátorem P-Pink, z.s.

Nadaní studenti jsou zapojováni do Studentské grantové soutěže, v níž společně s akademickými pracovníky řeší výzkumné úlohy. V rámci této soutěže jsou konány tzv. „kulaté stoly“ – workshopy, na nichž studenti prezentují své dílčí výzkumy, nezřídka spojené se zpracováváním vysokoškolskými závěrečnými pracemi a diskutují o nich se svými kolegy a akademickými pracovníky.

Již od roku 2020 fakulta systematicky naplňuje svoji strategii v podpoře rozvojových aktivit studentů FES. Pravidla této podpory upravuje fakultní vyhláška FES_VYH_2020-013 Podpora rozvojových aktivit studentů FES, jejímž cílem je podpořit nadané, aktivní a pracovité studenty prostřednictvím stanovených stipendijních programů. Stipendiem fakulta oceňuje studenty, kteří jsou zapojeni na vybraných ústavech do výzkumu (tzv. „pomvědi“). Oceňování jsou taktéž studenti, kteří se podílejí na rozvoji spolupráce se středními školami a na propagaci fakulty formou účasti v soutěžích či jinak.

Stipendia

V roce 2021 byla ze zdrojů fakulty vyplacena stipendia v souhrnné výši 4 979 tis. Kč v následující struktuře:

Druh stipendia		Výše stipendií
§ 91 odst. 2, písm. a)	Stipendia za vynikající studijní výsledky	877 640
§ 91 odst. 2, písm. b)	Stipendia za vynikající výzkumné, vývojové a inovační, umělecké nebo další tvůrčí výsledky přispívající k prohloubení znalostí	344 750
§ 91 odst. 2, písm. c)	Stipendia na výzkumnou, vývojovou a inovační činnost podle zvláštního právního předpisu	801 720
§ 91 odst. 2, písm. d)	Stipendia v případě tíživé sociální situace studenta	15 500
§ 91 odst. 2, písm. e)	Stipendia v případech zvláštního zřetele hodných	216 451
§ 91 odst. 4, písm. a)	Stipendia na podporu studia v zahraničí	0
§ 91 odst. 4, písm. b)	Stipendia na podporu studia v České republice	765 500
§ 91 odst. 4, písm. c)	Stipendia pro studenty doktorských studijních programů	1 957 500

Stipendium za vynikající studijní výsledky bylo vypláceno jako měsíční stipendium studentům ve třech stupních akademickém roce 2020/21, resp. ve dvou stupních v roce 2021/22. Pro akademický rok 2020/2021 byla udělována následující stipendia:

- pro vážený průměr 1,00 až 1,20 bylo vypláceno měsíční stipendium ve výši 2 640 Kč,
- pro vážený průměr 1,21 až 1,50 bylo vypláceno měsíční stipendium ve výši 1 320 Kč,
- pro vážený průměr 1,51 až 1,99 bylo vypláceno měsíční stipendium ve výši 660 Kč.

Pro akademický rok 2021/2022 byla udělována následující stipendia:

- pro vážený průměr 1,00 až 1,20 bylo vypláceno měsíční stipendium ve výši 3 000 Kč,
- pro vážený průměr 1,21 až 1,50 bylo vypláceno měsíční stipendium ve výši 1 000 Kč,

Toto stipendium bylo vypláceno 5 procentům nejlepších studentů bakalářských studijních programů prezenční formy studia a 10 procentům nejlepších studentů magisterských studijních programů prezenční formy studia.

Stipendium za výzkumnou, vývojovou a inovační činnost bylo vypláceno zejména v rámci projektů Studentské grantové soutěže, které byly financovány prostřednictvím dotace na specifický vysokoškolský výzkum.

Některá stipendia, která byla přiznána studentům fakulty, byla vyplácena ze zdrojů mimo její rozpočet (rozpočty rektorátu či jiných fakult). Počty studentů, kterým byla vyplácena pravidelná stipendia (včetně stipendia za vynikající studijní výsledky), jsou uvedeny v následující tabulce.

Počty studentů pobírající pravidelná stipendia v roce 2021

Měsíc	SD	SP				SS	US
		660	1 320	2 640	Ostatní		
Leden	18	46	34	3	0	9	1 113
Únor	17	45	33	3	0	8	587
Březen	17	45	33	3	0	8	587
Duben	16	45	33	3	0	8	582
Květen	16	45	33	3	0	9	577
Červen	15	21	25	2	0	7	497
Červenec	15	21	25	3	0	0	494
Srpen	14	20	25	2	6	0	425

Měsíc	SD	SP			SS	US
		1 000	3 000	Ostatní		
Září	12	0	0	6	4	0
Říjen	13	0	0	0	4	0
Listopad	14	0	0	0	4	0
Prosinec	14	45	49	6	4	666

Pozn.:

SD = stipendia podle § 91, odst. 4, písm. c), přiznaná studentům doktorských studijních programů

SP = stipendia podle § 91, odst. 2, písm. a), přiznaná za vynikající studijní výsledky

SS = sociální stipendia přiznaná podle § 91, odst. 3

US = ubytovací stipendium vyplacené podle § 91, odst. 2, písm. e)

Informační a poradenské služby

Informační a poradenské centrum fakulty prošlo v roce 2021 reorganizací. Činnost poradenského centra byla přerozdělena mezi oddělení pro vzdělávání a oddělení pro vnější vztahy. IPC FES od dubna 2021 zajišťuje:

- studijně-informační poradenství (pomoc při řešení problémů souvisejících se studiem, informace o možnostech a podmínkách studia na FES, informace o nabídkách různých typů vzdělání pro studenty, podpora v prvních týdnech studia),
- podporu a pomoc pro studenty se specifickými vzdělávacími potřebami, ve spolupráci s celouniverzitním pracovištěm ALMA, poskytovalo v průběhu roku konzultace např. při problémech ve studiu či spolupracovalo s univerzitním referátem pro handicapované studenty,
- pro studenty-rodice pomáhalo např. při zpracování žádosti pro přerušení studia po celou uznanou dobu rodičovství nebo při individuálním žádosti o prodloužení zkuškového období,
- poradenství pro středoškolskou mládež (příprava středoškoláků ke studiu).

Akademická psychologická poradna

Činnost Akademické psychologické poradny patří již mnoho let do celouniverzitní Akademické poradny Univerzity Pardubice – APUPa, která sídlí v budově univerzitní auly a v níž mimo jiné působí jako odborný pracovník i akademický pracovník fakulty. Celoročně APUPa nabízí tyto služby: psychologické poradenství, karierní a dluhové poradenství, sociálně-ekonomické poradenství, duchovní poradenství, poradenství pro zahraniční studenty, studijní poradenství, speciálně pedagogické poradenství či skupiny pro rozvoj osobnostních kompetencí.

2.7 Neúspěšnost studentů

Studijní neúspěšnost se projevuje zejména v bakalářských studijních programech, kdy největší úbytek studentů nastává během prvního ročníku studia. Některé problémy byly diskutovány na kolegiu děkana a Radě studijních programů FES a byla k nim přijímána opatření převáděná do pedagogické činnosti akademických pracovníků, s jinými bylo pracováno v rámci další restrukturalizace studijních programů a studijních předmětů. Nadále jsou vyučovány studijní předměty, které v prvním ročníku vyrovnávají vstupní vědomosti a dovednosti studentů. Od roku 2018 úspěšní studenti z vyšších ročníků doučují studenty z nižších ročníků a jsou za tuto mimořádnou aktivitu oceňováni na základě vyhlášky FES_VYH_2020-013 Podpora rozvojových aktivit studentů FES, v níž je mezi vyhlášenými programy i „pomoc ostatním studentům ke zlepšení studijních výsledků“.

Počty neúspěšných studentů dle typu a formy studia k 31. 12. 2021

Kategorie	Bakalářské studium		Navazující magisterské studium		Doktorské studium	
	prezenční	komb.	prezenční	komb.	prezenční	komb.
Podle typu a formy	245	168	33	60	1	1
Podle typu	413		93		2	
Celkem			508			

Opatření přijímaná pro řešení studijní neúspěšnosti se následně promítají i do míry překračování standardní doby studia. K výraznému poklesu v kategorii n+1 došlo po zavedení opatření mezi roky 2017 a 2018. Porovnání mezi roky 2020 a 2021 ukazuje, že je situace setrvalá.

Meziroční porovnání studií překračujících standardní dobu studia podle typu studijních programů (v %)

Délka studia	Bakalářské		Navazující magisterské		Doktorské	
	k 31.12.2020	k 31.12.2021	k 31.12.2020	k 31.12.2021	k 31.12.2020	k 31.12.2021
n	93	92	87	88	70	72
n+1	6	6	11	10	10	6
více než n+1	1	2	2	2	20	21

Pozn. n = standardní délka studia příslušného studijního programu

Vývoj počtu neúspěšných studentů

Typ studijního programu	Bakalářské	Navazující magisterské	Doktorské	Podíl neúspěšných studentů z celkového počtu (%)
Počet neúspěšných studentů k 21. 12. 2006 (v %)	17	9	15	15
Počet neúspěšných studentů k 21. 12. 2007 (v %)	26	16	10	24
Počet neúspěšných studentů k 21. 12. 2008 (v %)	26	16	18	24
Počet neúspěšných studentů k 21. 12. 2009 (v %)	22	18	19	21
Počet neúspěšných studentů k 21. 12. 2010 (v %)	41	21	8	35
Počet neúspěšných studentů k 21. 12. 2011 (v %)	44	25	14	38
Počet neúspěšných studentů k 21. 12. 2012 (v %)	35	25	9	32
Počet neúspěšných studentů k 21. 12. 2013 (v %)	34	23	12	31
Počet neúspěšných studentů k 21. 12. 2014 (v %)	29	18	10	25
Počet neúspěšných studentů k 21. 12. 2015 (v %)	52	26	13	43
Počet neúspěšných studentů k 21. 12. 2016 (v %)	35	19	8	30
Počet neúspěšných studentů k 21. 12. 2017 (v %)	34	27	18	31
Počet neúspěšných studentů k 21. 12. 2018 (v %)	34	28	13	32
Počet neúspěšných studentů k 21. 12. 2019 (v %)	33	29	18	32

Typ studijního programu	Bakalářské	Navazující magisterské	Doktorské	Podíl neúspěšných studentů z celkového počtu (%)
Počet neúspěšných studentů k 21. 12. 2020 (v %)	30	19	25	28
Počet neúspěšných studentů k 21. 12. 2021 (v %)	32	22	7	29

2.8 Absolventi uskutečňovaných studijních programů

Péče o absolventy studijních programů FES je realizována ve spolupráci s Univerzitou Pardubice, která v roce 2020 spustila absolventský web <https://absolventi.upce.cz/>. Registrace absolventům umožňuje průběžně získávat informace a aktuality o domovské Univerzitě Pardubice a absolvované fakultě.

Zároveň fakulta oslovila pro další spolupráci některé své úspěšné absolventy. V oblasti propagace s nimi byly připraveny medailonky na webové stránky, rozhovor pro univerzitní časopis, byl natočen podcast. Absolventi vystoupili v několika odborných přednáškách v rámci výuky na FES a na akci Týden teorie a praxe v ekonomice. Zavítali také mezi nové studenty FES na akci Seznamovák FES.

Počty absolventů akreditovaných a uskutečňovaných studijních programů

	k 31. 10. příslušného roku									
	2012	2013	2014	2015	2016	2017	2018	2019	2020	2021
Bc.	335	330	263	252	216	192	145	183	233	176
Ing.	197	204	189	185	165	143	110	119	99	100
Ph.D.	6	8	6	6	7	6	4	5	4	1
Celkem	538	542	458	443	388	341	259	307	336	277

Spolupráce s budoucími zaměstnavateli studentů

Spolupráce s budoucími zaměstnavateli probíhala i v roce 2021, kvůli pandemii probíhala jak online, pokud to situace dovolala, tak i kontaktně. Příklady spolupráce jsou např.:

- přednášky z praxe (např. Coca-Cola, Česká spořitelna, a.s., Kooperativa pojišťovna, Fio banka, a. s., Ernst & Young CZ, Obchodní inspekce, eBrána, Česká národní banka)
- spolupráce při realizaci rozvojových projektů (MAS Železnohorský region, z. s.),
- webináře pro studenty s firmou Deloitte, eBrána, KPMG, P-PINK, Feedyou,
- workshop pro studenty s Českou spořitelnou,
- zapojení do soutěží, které pro studenty vyhlásila Fio banka a Kooperativa pojišťovna
- zapojení do stáží a trainee programů, které studentům nabídla např. Česká spořitelna, KPMG, Coca-Cola.

3 ZAMĚŠTNANCI

Na fakultě pracovalo v roce 2021 celkem 82,5 zaměstnanců (v průměrném přepočteném počtu), z toho více než tři čtvrtiny bylo akademických pracovníků. Tento počet kulminoval v letech 2008-2009. S poklesem počtu studentů se snižuje i počet zaměstnanců.

Z hlediska kvalifikační struktury dominují odborní asistenti, tj. akademičtí pracovníci s titulem Ph.D., druhou největší skupinou jsou docenti. Ve věkové struktuře je nejpočetněji zastoupena věková skupina 40-49 let, následovaná skupinou 30-39 let. Průměrné měsíční mzdy zaměstnanců fakulty se pohybují kolem 43 tis. Kč, což vzhledem k předchozím letům představuje mírný nárůst. Jak mezi akademickými pracovníky, tak ostatními zaměstnanci fakulty, jsou rodiče malých dětí, na které je pamatováno zejména při úpravě začátku a konce pracovní doby, určování termínu dovolené; v případě akademických pracovníků je tato skutečnost respektována při tvorbě rozvrhu.

Vzhledem k pandemické situaci a doporučením nastavenými opatřeními vlády fakulta umožnila zaměstnancům, tam kde to bylo z provozních důvodů možné, vykonávat práci z domova.

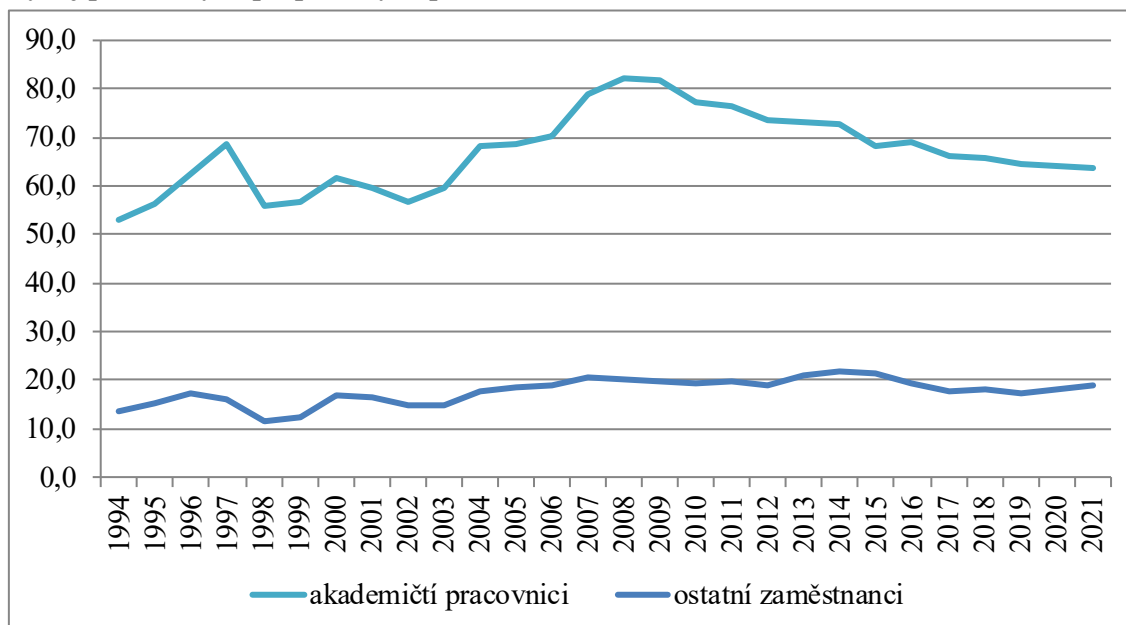
3.1 Počet zaměstnanců fakulty a jeho vývoj

Průměrný přepočtený stav zaměstnanců za rok 2021

	Akademičtí pracovníci					Vědečtí pracovníci	Ostatní	Celkem *
	profesoři	docenti	odborní asistenti	asistenti	celkem			
Celkem	3,4	17,2	37,4	5,6	63,5	0,0	19,0	82,5

* V případě, že je zaměstnanec z dílčí části hrazen z rozpočtu jiných útvarů, není do průměrného přepočteného počtu zaměstnanců zahrnut.

Vývoj průměrných přepočtených počtů zaměstnanců v období 1994–2021



Vývoj struktury zaměstnanců fakulty v období 1994-2021

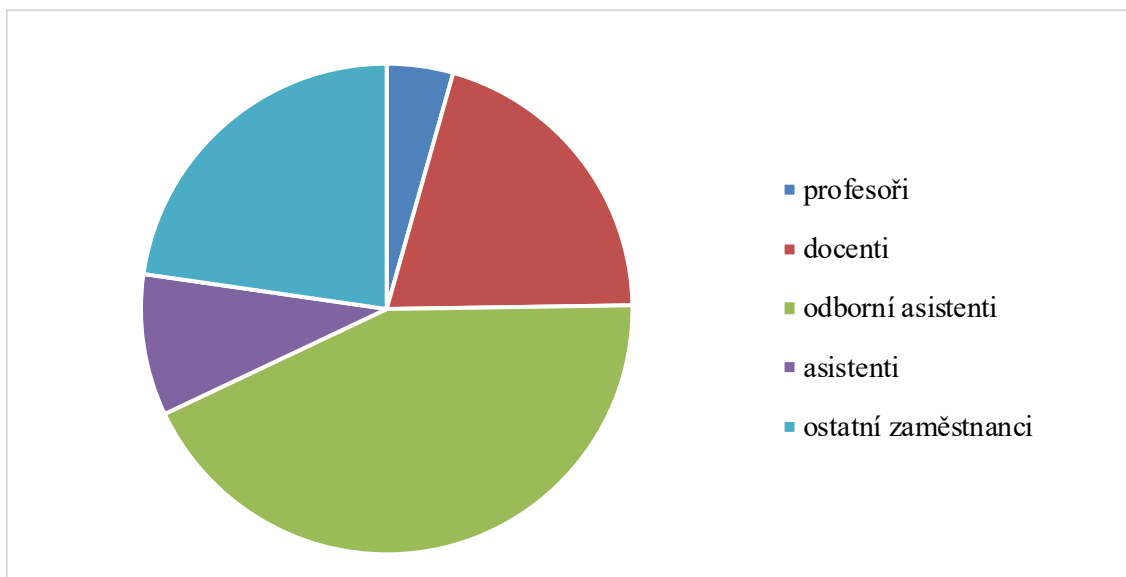
Rok	AP	Věd. pr. ¹	Ostatní	Celkem	Ostatní/AP	Studenti/AP
1994	53,2		13,5	66,7	0,25	9,3
1995	56,4		15,1	71,5	0,27	12,7
1996	62,6		17,4	80,0	0,28	16,3
1997	68,4		16,0	84,4	0,23	15,6
1998	55,9		11,4	67,3	0,20	19,2
1999	56,7		12,5	69,2	0,22	19,4
2000	61,7		16,9	78,6	0,27	19,1
2001	59,6		16,7	76,3	0,28	22,9
2002	56,7		15,0	71,7	0,21	26,6
2003	59,5	1,0	15,0	75,5	0,25	31,3
2004	68,2	1,0	17,8	87,0	0,26	30,0
2005	68,7	0,9	18,5	88,1	0,27	32,9
2006	70,3	1,8	19,0	91,1	0,27	36,1
2007	78,7	1,0	20,6	100,3	0,26	32,2
2008	82,1	0,1	20,1	102,3	0,25	30,0
2009	81,9	1,0	19,9	102,8	0,24	33,7
2010	77,2	0,0	19,2	96,4	0,25	31,9
2011	76,2	0,0	19,6	95,8	0,26	32,4
2012	73,6	0,3	19,1	93,0	0,26	30,9
2013	73,2	3,3	21,1	97,6	0,29	28,1
2014	72,5	3,4	21,7	97,6	0,30	28,4
2015	68,3	1,0	21,5	90,8	0,31	26,0
2016	69,0	0,0	19,4	88,4	0,28	24,2
2017	66,1	0,0	17,9	84,0	0,27	26,2
2018	65,8	0,0	18,0	83,9	0,27	25,5
2019	64,3	0,7	17,4	82,4	0,27	26,9
2020	64,1	0,6	18,0	82,7	0,28	30,1
2021	63,5	0,0	19,0	82,5	0,30	29,7

¹ Informace o počtu vědeckých pracovníků před rokem 2003 nejsou dostupné.

Přepočtený stav zaměstnanců k 31. 12. 2021 podle jednotlivých organizačních složek fakulty

Útvar	Akademičtí pracovníci					Vědečtí pracovníci	Ostatní	Celkem
	profesoři	docenti	odborní asistenti	asistenti	celkem			
ÚMKM	1,0	2,0	4,3	2,5	9,8		1,0	10,8
ÚSSV		1,0	6,0	1,0	8,0		1,0	9,0
ÚSII	1,0	4,0	6,3	1,0	12,3		1,5	13,8
ÚPEM		1,0	12,0	2,5	15,5		1,0	16,5
ÚEV	0,5	4,0	5,3	1,0	10,8		1,0	11,8
CVV	1,3	1,5	2,2		5,0		0,5	5,5
Děkanát		4,0	1,0		5,0		13,5	18,5
Celkem	3,8	16,5	37,1	8,0	65,3	0,0	19,5	85,8

Struktura zaměstnanců podle kategorií v roce 2021



3.2 Kariérní řád a systém odměňování

Kvalifikační požadavky pro akademické pracovníky v jednotlivých kategoriích jsou vymezeny Vnitřním mzdovým předpisem Univerzity Pardubice. Od roku 2016 je k dispozici nástroj pro využití datové základny informačních systémů univerzity pod označením HAP- π (hodnocení akademických pracovníků – primární informace). Fakulta tyto informace využívá data o výkonu akademických pracovníků pro hodnocení jejich výkonnosti.

Vedení fakulty vytvořilo a implementovalo nový systém hodnocení výkonnosti pracovníků FES (akademických i neakademických), jehož základními rysy je transparentnost a předvídatelnost. Tento systém v rámci hodnocení výkonnosti akademických pracovníků zahrnuje jak pedagogickou, tak vědecko-výzkumnou, tak i ostatní činnost. Nový systém pracuje i s osobními plány stanovujícími cíle práce pracovníků FES na nadcházející rok. U akademických pracovníků obsahuje i kariérní plán. To umožňuje vedení fakulty cíleně pracovat s těmi, u nichž je předpoklad zahájení habilitačního řízení nebo řízení ke jmenování profesorem v blízké budoucnosti.

Provedením hodnocení výkonnosti v prosinci roku 2021 došlo k získání informací umožňující provedení personálního auditu, jež pomůže optimalizovat vytížení pracovníků.

Fakulta pokračovala i v aplikaci stimulačního nástroje podpory excelentních výzkumných výsledků, kdy na základě ročního hodnocení jsou udělovány mimořádné odměny za publikaci v časopise s významným impakt faktorem.

3.3 Kvalifikační struktura akademických pracovníků

Kvalifikační struktura akademických pracovníků k 31. 12. 2021 v přepočteném počtu

Kategorie	Přepočtených osob	%
Profesori celkem	3,8	5,7
Docenti celkem	17,5	26,4
Odborní asistenti celkem	37,1	55,9
Asistenti celkem	8,0	12,1
Celkem akademičtí pracovníci	66,3	100,0

Kvalifikační struktura akademických pracovníků k 31. 12. 2021 ve fyzickém počtu

Kategorie	Počet osob	%
Profesoři celkem	5	6,8
Docenti celkem	19	26,0
Odborní asistenti celkem	40	54,8
Asistenti celkem	9	12,3
Celkem akademičtí pracovníci	73	100,0

Vývoj kvalifikační struktury akademických pracovníků v období 2017–2021

rok	Profesoři					Docenti				
	2017	2018	2019	2020	2021	2017	2018	2019	2020	2021
v přepočteném počtu	3,0	2,5	2,5	2,5	3,8	14,0	16,0	17,0	17,5	17,5
v % z přepočteného počtu	4,7	3,7	3,8	3,9	5,7	21,7	23,6	25,9	27,6	26,4
ve fyzickém počtu	4,0	3,0	3,0	3,0	5,0	14,0	16,0	17,0	19,0	19,0
v % z fyzického počtu	6,0	4,3	4,3	4,3	6,8	20,9	22,9	24,3	27,5	26,0

rok	Odborní asistenti					Asistenti				
	2017	2018	2019	2020	2021	2017	2018	2019	2020	2021
v přepočteném počtu	43,5	45,5	41,3	39,0	37,1	4,0	3,7	4,9	4,5	8,0
v % z přepočteného počtu	67,4	67,2	62,8	61,4	55,9	6,2	5,5	7,5	7,1	12,1
ve fyzickém počtu	45,0	47,0	44,0	42,0	40,0	4,0	4,0	6,0	5,0	9,0
v % z fyzického počtu	67,2	67,1	62,8	60,9	54,8	6,0	5,7	8,6	7,2	12,3

3.4 Kvalifikační růst akademických pracovníků

Doktorské studium

Pět akademických pracovníků fakulty si v roce 2021 zvyšovali svou kvalifikaci studiem doktorských studijních programů.

Akademičtí pracovníci studující doktorský studijní program v roce 2021

Akademičtí pracovníci	Rok zahájení	Rok ukončení	Obor/specializace	Pracoviště
Ing. Jana Slavičková	2009	studium probíhá	Management	Univerzita Pardubice, FES
Ing. Lucie Zapletalová	2016	studium probíhá	Informatika ve veřejné správě	Univerzita Pardubice, FES
Ing. Martin Mlázovský	2019	studium probíhá	Management	Univerzita Pardubice, FES
Ing. Ondřej Kuba	2019	studium probíhá	Regionální a veřejná ekonomie	Univerzita Pardubice, FES
Ing. Jakub Jech	2019	studium probíhá	Aplikovaná informatika	Univerzita Pardubice, FES

Habilitační řízení a řízení ke jmenování profesorem

Fakulta uskutečňuje habilitační řízení a řízení ke jmenování profesorem v oboru Systémové inženýrství a informatika a habilitační řízení pro obor Regionální a veřejná ekonomie. NAU VŠ udělil tato práva fakultě na pět let, právo habilitačního řízení v oboru Systémové inženýrství a informatika na deset let.

V roce 2021 bylo zahájeno jedno habilitační řízení v oboru Regionální a veřejná ekonomie a celkem dvě habilitační řízení byla úspěšně ukončena. Jedna pracovnice fakulty měla zahájené habilitační řízení na jiné VŠ. Toto řízení bylo také v roce 2021 úspěšně ukončeno.

Habilitační řízení akademických pracovníků FES v roce 2021

Akademický pracovník	Datum zahájení	Datum ukončení	Obor / specializace	Pracoviště
doc. Ing. Robert Bařa, Ph.D.	21. 11. 2019	jmenován s účinností od 1. 3. 2021	Regionální a veřejná ekonomie	Univerzita Pardubice, FES
doc. Ing. Viktor Prokop, Ph.D.	5. 1. 2021	jmenován s účinností od 1. 7. 2021	Regionální a veřejná ekonomie	Univerzita Pardubice, FES
doc. Ing. Michaela Kotková Stříteská, Ph.D.	6. 4. 2021	jmenována s účinností od 1. 11. 2021	Management a ekonomika podniku	Univerzita Tomáše Bati ve Zlíně, FaME

Dále bylo zahájeno jedno řízení ke jmenování profesorem v oboru Systémové inženýrství a informatika.

Řízení ke jmenování profesorem akademických pracovníků FES v roce 2021

Akademický pracovník	Datum zahájení	Datum ukončení	Obor/specializace	Pracoviště
doc. Ing. Jitka Komárková, Ph.D.	5. 1. 2021	řízení probíhá	Systémové inženýrství a informatika	Univerzita Pardubice, FES

3.5 Věková struktura akademických pracovníků

Věková struktura akademických pracovníků k 31. 12. 2021 (ve fyzických osobách)

Věk	Akademičtí pracovníci							
	profesoři		docenti		odborní asistenti		asistenti	
	celkem	z toho ženy	celkem	z toho ženy	celkem	z toho ženy	celkem	z toho ženy
do 29 let	0	0	0	0	1	0	2	0
30-39 let	0	0	2	0	8	3	6	4
40-49 let	2	0	7	2	25	10	0	0
50-59 let	0	0	4	4	5	4	0	0
60-69 let	0	0	4	3	1	0	0	0
nad 70 let	3	1	2	2	0	0	1	0
Celkem	5	1	19	9	40	17	9	4
Průměr	62,0		52,79		43,23		35,33	

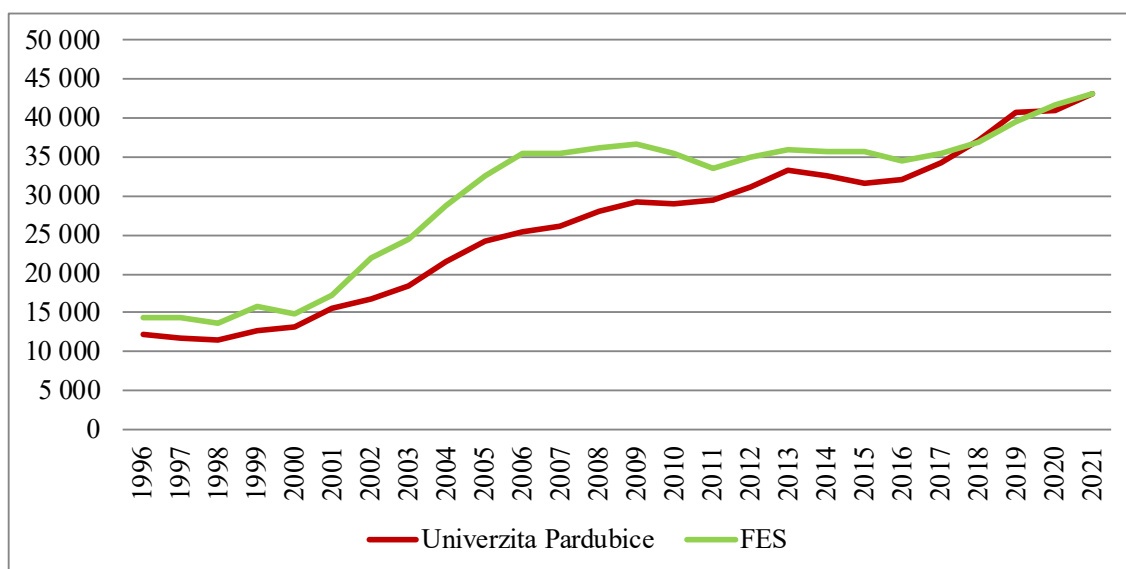
Vývoj věkové struktury akademických pracovníků v období 2017–2021

Věková skupina	ve fyzickém počtu					v %				
	2017	2018	2019	2020	2021	2017	2018	2019	2020	2021
do 29 let včetně	5	3	2	3	3	7,5	4,3	2,9	4,2	4,1
30 - 39	20	25	20	17	16	29,9	35,7	28,6	23,6	22,6
40 - 49	21	20	24	30	34	31,3	28,6	34,3	41,7	38,7
50 - 59	9	10	12	9	9	13,4	14,3	17,1	12,5	25,8
60 - 69	5	5	5	7	5	7,5	7,1	7,1	9,7	9,7
70 a více	6	7	7	6	6	8,3	10,4	10,0	8,3	3,2
Celkem	72	67	70	72	73	100	100	100	100,0	100,0

3.6 Průměrná hrubá mzda zaměstnanců

Vývoj průměrné hrubé mzdy pracovníků fakulty do roku 2021 (v Kč)

	2014	2015	2016	2017	2018	2019	2020	2021
Průměrná mzda pracovníků univerzity	32 656	31 560	32 098	34 347	37 162	40 711	40 877	43 190
Průměrná mzda pracovníků FES	35 738	35 672	34 605	35 386	36 980	39 412	41 631	43 217



4 INTERNACIONALIZACE

4.1 Zapojení do mezinárodní spolupráce

Fakulta ekonomicko-správní se v oblasti internacionalizace soustřeďuje na zapojení do programu ERASMUS+ a na další bilaterální spolupráci. V rámci projektu ERASMUS+ patří FES mezi fakulty s nejvyššími počty vyjíždějících a přijíždějících akademických pracovníků a rovněž tak i studentů. Na základě těchto výměn se pak spolupráce prohlubuje, jak v oblasti pedagogické, tak v oblasti výzkumné.

Vztahy se zahraničními partnery byly v roce 2021 významnou měrou ovlivněny proti pandemickými opatřeními, která znemožnila větší počet zahraničních výjezdů a konání některých připravených akcí s mezinárodním přesahem. I přes tuto skutečnost se dařilo udržovat dobré vztahy s partnery a v některých oblastech spolupráci prohloubit. Mezi takovéto aktivity lze zařadit následující vybrané:

- společný joint degree studijní program Regional Development and Governance navazujícího magisterského studia vyučovaný v anglickém jazyce ve spolupráci s Vilnius University v Litvě, do něž se podařilo získat nové studenty a tito mohli absolvovat kompletní online výuku, i když nemohli být fyzicky přítomní v České republice,
- společný double degree program s Technische Universität Dresden v Německu pro studijní program Ekonomika a management podniku, respektive International Management, do kterého nastoupili první studenti,
- nově uzavřená smlouva o spolupráci s Eszterházy Károly University o výměně studentů a akademických pracovníků,
- memorandum o spolupráci uzavřené s Universidade de Sao Paolo,
- výměnná stáž kolegy z University of Zilina,
- několik on-line workshopů s tematikou internacionalizace.

Fakulta se již tradičně zapojila do mezinárodních projektů a podílela se na pořádání různých mezinárodních akcí:

- projekt programu International Visegrad Fund WellSpaV4, jehož cílem je uspořádání workshopu zaměřeného na zdravotní turistiku v zemích V4. Výsledkem projektu jsou případové studie, výzkumy a analýzy současné situace v zemích V4 v oblasti lázeňství, případně doporučení pro rozhodování,
- projekt programu AKTION Rakousko Využití poznatkového managementu ze strany veřejných autorit při řešení pandemie COVID-19: střeoevropské zkušenosti. Cílem této spolupráce bylo porovnat reakce veřejných orgánů v oblasti poznatkového řízení na krizi COVID-19 ve třech zemích (CZ, AT, SK), a to na různých úrovních vlády/správy v oblastech rychlé digitalizace a změn vnitřních procesů za účelem udržení kvality poskytování veřejných služeb. Dopad projektu spočívá v identifikaci osvědčených postupů pro zajištění krizové odolnosti veřejných organizací,
- členství v síti univerzit programu Cost Actions Evropské Unie Intergovernmental Coordination from Local to European Governance (IGCOORD),
- realizace projektu Erasmus+ KA 107 s Matsumoto University v Japonsku,
- realizace workshopů internacionalizace v rámci projektu Kvalita a profilace vzdělávacích aktivit: Workshop on Creating Business Models Towards Circular Economy, Exchange of Experience in Teaching in English, Possibilities of Mutual Employee and Student

Mobility at European University Cyprus and UPCE, Sharing the Experience with International Projects and Opportunities for Further Cooperation between EUC and UPCE, How to Become a Good Researcher? Research Virtues and Dilemma Game!

- zapojení do společného projektu evropských univerzit Noc vědců (Researchers' Night), fakulta oslovila veřejnost popularizačně naučným programem, jenž navazoval na výzkumné aktivity odborníků fakulty,
- členství a aktivity v rámci NISPAcee (the Network of Institutes and Schools of Public Administration in Central and Eastern Europe) a přijetí časopisu SciPap na seznam CEE Network of Public Administration and Policy Journals vedený touto organizací.

4.2 Zahraniční mobility studentů, akademických a ostatních pracovníků

Proces, jímž se řídí studenti a zaměstnanci fakulty při výjezdech studentů na zahraniční studijní mobility v rámci programu Erasmus+, je upraven směrnicí FES_SME_2016_005/A, která vychází z univerzitní Směrnice č. 2/2007 Uznávání vysokoškolského vzdělání a kvalifikace dosažené na zahraniční vysoké škole. Studenti jsou tak standardně informováni zejména o procesu přípravy mobility, jejím průběhu a ukončování. V roce 2021 navzdory pandemii výrazně nepoklesl počet příjíždějících studentů. Dotazníkovým šetřením bylo zjištěno, že kromě jiného je důvodem i široká nabídka předmětů v anglickém jazyce, kterou je fakulta schopna zajistit a nabídnout tak studentům široké spektrum výběru. V přijímání studentů, ať již v rámci programu Erasmus+ či ostatních programů, je fakulta velmi flexibilní a snaží se uchazečům co nejvíce vyhovět. U vyjíždějících studentů se okolnosti pandemie projeví stejně jako v roce 2020, jejich počet mírně poklesl.

Na fakultě proběhla každoroční akce Erasmus+ Day, studenti se dozvěděli veškeré informace ke studijním pobytům nebo stážím, především ohledně výběru hostitelských univerzit, sestavení Learning agreementů, podání žádosti o uznání zahraniční stáže po příjezdu z mobility. Zapojili se rovněž sami studenti fakulty, kteří v minulém semestru využili možnost výjezdu.

Počty vyjíždějících a příjíždějících studentů a pracovníků

Počet osob	Erasmus+	CEEPUS	Ostatní mobility
Počet přijatých studentů	37	0	0
Počet vyslaných studentů	25	0	0
Počet vyslaných akademických pracovníků	10	0	0
Počet přijatých akademických pracovníků	3	0	6
Počet vyslaných ostatních pracovníků	2	0	0
Počet přijatých ostatních pracovníků	1	0	0

Přednášky zahraničních akademických pracovníků na FES

Přednášející	Univerzita	Téma přednášky
Jaroslav Dvorak	Klaipeda University	Specifics of Public Administration on Local Level
Jens Horbach	University of Applied Sciences, Augsburg	The Importance of Regional Spill-over Effects for Eco-Innovations in German Start-ups
Vita Juknevičienė	Vilnius University	Innovations and Research Ethics
Beatrice Poskuvienė	Vilnius University	E-Business
Michal Sedlacko	University of Applied Sciences, Wien	Knowledge Management Responses of Public Authorities to the Covid-19 Pandemic: Central European Experience

Mobility studentů a akademických pracovníků v rámci programu Erasmus+ a CEEPUS včetně finančních nákladů – celkem za rok 2021

Studenti			Akademičtí pracovníci		
Počet výjezdů	Počet studento- měsíců	Náklady v EUR*	Počet výjezdů	Počet dní mobility	Náklady v EUR*
25	150	81 183,77	10	53	8 804,03

* Náklady na výjezdy Erasmus+ nejsou financovány z rozpočtu fakulty, ale přímo ze zdrojů rektorátu.

4.3 Přehled smluv o spolupráci se zahraničními partnery

Bilaterální dohody s partnerskými pracovišti pro oblast vzdělávací činnosti

Země	Univerzita	Kód
Belgie	Haute Ecole EPHEC	B BRUXEL82
Bulharsko	University of National and World Economy	BG SOFIA03
Bulharsko	Vasil Levski National Military University	BG VELIKO02
Dánsko	Zealand Institute of Business and Technology	DK KOGE03
Estonsko	Tartu Ulikool	EE TARTU02
Finsko	Aalto University	SF ESPOO12
Finsko	Turku University of Applied Sciences	SF TURKU05
Finsko	Vaasa Polytechnic	SF VAASA03
Finsko	Karelia University of Applied Science	SF JOENSUU09
Francie	Université de Bourgogne	F DIJON01
Francie	Aix-Marseille Université	F MARSEIL84
Francie	Université Montpellier 2	F MONTPEL02
Francie	Université de Nice-Sophia Antipolis	F NICE01
Francie	Université Paris Descartes	F PARIS005
Francie	Université de la Réunion	F ST-DENI01
Francie	Université de Strasbourg	F STRASBO48
Chorvatsko	University of Zagreb	HR ZAGREB01
Chorvatsko	University College Algebra	HR ZAGREB11
Island	University of Akureyri	IS AKUREYR01
Itálie	Universita degli Studi di Parma	I PARMA01
Itálie	Universita degli Studi di Pisa	I PISA01
Itálie	University of Insubria	I VARESE02
Itálie	Università degli Studi di Perugia	I PERUGIA01
Kypr	European University Cyprus	CY NICOSIA24
Litva	Klaipeda University	LT KLAIPED01
Litva	Šiauliai University	LT SIAULIA01
Lotyšsko	Riga Technical University	LV RIGA02
Maďarsko	National University of Public Service	HU BUDAPES54
Maďarsko	Esterházy Karoly University	HU EGER02
Maďarsko	University in Győr	HU GYOR01
Maďarsko	University of Dunaújváros	HU DUNAUJ01
Německo	Friedrich-Schiller-Universität Jena	D JENA01
Německo	Hochschule Aalen	D AALEN01
Německo	Hochschule Bremen	D BREMEN04
Německo	Hochschule Bremerhaven	D BREMERH01
Německo	Hochschule Harz	D WERNIGE01
Německo	Hochschule Zittau/Görlitz - University of Applied Sciences	D ZITTAU01

Země	Univerzita	Kód
Německo	Internationales Hochschulinstitut Zittau	D DRESDEN02
Německo	Ostbayerische Technische Hochschule Amberg-Weiden	D AMBERG01
Německo	University of Applied Sciences Zwickau	D ZWICKAU01
Nizozemí	Fontys Hogescholen	NL EINDHOV03
Norsko	Universitet i Agder	N KRISTIA01
Norsko	Hogskolen i Lillehammer	N LILLEHA01
Polsko	National Defence University	PL WARSZAW68
Polsko	Opole University of Technology	PL OPOLE02
Polsko	Polonia University in Czestochowa	PL CZESTO03
Polsko	Uniwersytet Ekonomiczny we Wroclawiu	PL WROCLAW03
Polsko	Uniwersytet Humanistyczno-Przyrodniczy Jana Kochanowskiego w Kielcach	PL KIELCE02
Polsko	Uniwersytet Jagielloński w Krakowie	PL KRAKOW01
Polsko	Wysza Szkoła Administracji Publicznej im. Stanisława Staszica w Białymstoku	PL BIALYST05
Polsko	Wyzszej Szkoły Handlu i Prawa im. Ryszarda Lazarskiego w Warszawie	PL WARSAW14
Portugalsko	Instituto Politécnico de Braganca	P BRAGANC01
Portugalsko	Instituto Politécnico de Santarém	P SANTARE01
Portugalsko	Instituto Superior de Economia e Gestao/Universidade Técnica Lisboa	P LISBOA109
Portugalsko	Universidade Autónoma de Lisboa	P LISBOA11
Portugalsko	Universidade da Madeira	P FUNCHAL03
Portugalsko	Universidade de Évora	P EVORA01
Portugalsko	Universidade do Minho	P BRAGA01
Portugalsko	Universidade do Porto	P PORTO02
Portugalsko	Universidade dos Acores	P ACORES01
Portugalsko	Universidade Lusófona de Humanidades e Tecnologias	P LISBOA52
Portugalsko	Universidade Nova de Lisboa	P LISBOA03
Rumunsko	Bucharest University of Economic Studies	RO BUCURES04
Rumunsko	Universitatea Romano-Americana	RO BUCURES18
Rumunsko	Universitatea Transilvania din Brasov	RO BRASOV01
Rumunsko	Universitatea Babeş-Bolyai Cluj-Napoca	RO CLUJNA01
Řecko	Agriculture University of Athens	G ATHINE03
Řecko	University of Ioannina	G IOANNIN01
Řecko	University of Piraeus	G PIREAS01
Slovensko	Ekonomická Univerzita v Bratislave	SK BRATISL03
Slovensko	Slovenská Poľnohospodárska Univerzita v Nitre	SK NITRA02
Slovensko	Technická Univerzita v Košiciach	SK KOSICE03
Slovensko	Univerzita Konštantína Filozofa v Nitre	SK NITRA01
Slovensko	University of Presov	SK PRESOV01
Slovensko	Univerzita Mateja Bela v Banskej Bystrici	SK BANSKA01
Slovensko	Žilinská Univerzita v Žiline	SK ZILINA01
Slovensko	Univerza v Ljubljani	SI LJUBLJA01
Španělsko	Universidad de Alicante	E ALICANT01
Španělsko	Universidad de Huelva	E HUELVA01
Španělsko	Universidad de Jaen	E JAEN01
Španělsko	Universidad de Vigo	E VIGO01
Španělsko	University of San Jorge	E ZARAGOZ07

Země	Univerzita	Kód
Turecko	Anadolu Üniversitesini	TR ESKISEH01
Turecko	Bulent Ecevit University	TR ZONGULD01
Turecko	Bolu Abant Izzet Baysal University	TR BOLU01
Turecko	Marmara University	TR ISTANBU05
Turecko	Pamukkale University	TR DENIZLI01
Turecko	Usak University	TR USAK01
Velká Británie	The University of Preston	UK PRESTON01

Smlouvy nově uzavřené v roce 2021

Země	Univerzita	Kód
Maďarsko	Esterházy Karoly University	HU EGER02

4.4 Partnerství v rámci výzkumných programů

Země	Název instituce
Německo	Internationales Hochschulinstitut Zittau
Finsko	Karelia University of Applied Sciences
Finsko	Savonia University of Applied Sciences
Francie	IDRAC Business School
Litva	Vilnius University
Polsko	University of Warsaw, Faculty of Journalism, Information and Book Studies
Polsko	Unwersytet Marii Curie-Sklodowkiej w Lublinie
Slovensko	Slovenská poľnohospodárska univerzita v Nitre, Fakulta európskych štúdií a regionálneho rozvoja
Slovensko	Technická univerzita v Košiciach, Ekonomická fakulta
Slovensko	Univerzity Konštantína filozofa v Nitre, Fakulta prírodných vied
Slovensko	Univerzita P. J. Šafárika v Košiciach, Fakulta verejnej správy
Slovensko	Univerzita Mateja Bela v Banské Bystrici, Ekonomická fakulta
Slovinsko	University of Primorska, Faculty of Management
Velká Británie	University of Central Lancashire, Preston

5 VÝZKUMNÁ A DALŠÍ TVŮRČÍ ČINNOST

5.1 Rozvoj výzkumné a další tvůrčí činnosti

Výzkum na FES koresponduje s oblastmi, v nichž akademičtí pracovníci realizují svoji pedagogickou činnost, což umožňuje promítat výzkumné výsledky i do výuky. Důraz je kladen na iniciaci vzniku a podporu vnitrofacultních výzkumných týmů, a to napříč ústavy. Fakulta naplňuje celouniverzitní Systém stimulace k výzkumné činnosti studentů a mladých akademických a výzkumných pracovníků s cílem zajistit kvalitativní rozvoj akademických činností realizovaných na univerzitě.

Do výzkumné a tvůrčí činnosti jsou proto zapojováni studenti již v průběhu bakalářského studia, zejména v návaznosti na zpracování bakalářských prací. Studenti navazujících magisterských studijních programů se zapojují do výzkumu – kromě aktivit spojených s diplomovými pracemi – v rámci projektu studentské grantové soutěže, která je každoročně vyhlašována.

Studenti doktorských studijních programů jsou zapojováni jak do projektů studentské grantové soutěže, tak do projektů financovaných z externích grantových agentur (dvou výzkumných úloh financovaných z GAČR). V roce 2021 studenti doktorských studijních programů publikovali jako autoři či spoluautoři 6 článků v časopisech indexovaných v uznávaných databázích.

Přehled časopiseckých článků, jejichž autoři či spoluautoři byli v roce 2021 studenty doktorských studijních programů:

GYAMFI, S., SEIN, Y.Y. Determinants of sustainable open innovations - A firm-level capacity analysis. *Sustainability*, 2021, roč. 13, č. 16, s. 9088.

KOTKOVÁ STRÁTESKÁ, M., SEIN, Y.Y. Performance driven culture in the public sector: The case of Nordic Countries. *Administrative sciences*, 2021, roč. 11, č. 1, s. 4.

KUBA, O., STEJSKAL, J. Economic and political consequences of the compulsory voting in public parliamentary elections: Czech case study. *Economies*, 2021, roč. 9, č. 2, s. 63.

ODEI, SA., ANDERSON, H. J. Analysing higher educational institutions' role in fulfilling their third mission. *Region*, 2021, roč. 8, č. 1, s. 119-134.

SEIN, Y.Y., PROKOP, V. Mediating role of firm R&D in creating product and process innovation: Empirical evidence from Norway. *Economies*, 2021, roč. 9, č. 2, s. 56.

VÁVRA, M., VOHRALÍK, G., PROKOP, V., STEJSKAL, J. What determines firm's innovation? The case of catching-up CEE countries. *Quality Innovation Prosperity - Kvalita, inovacia, prosperita*, 2021, roč. 25, č. 1, s. 33-54.

Úspěšně obhájené disertační práce v roce 2021

Jméno studenta	Studijní program	Školitel	Název disertační práce
Ing. Solomon Gyamfi	Economic Policy and Administration	prof. Ing. Jan Stejskal, Ph.D.	Efficiency of the Public Sector Support Systems for Creating Innovative Milieu
Ing. Richard Gardiner	Economic Policy and Administration	prof. Ing. Petr Hájek, Ph.D.	Modelling of Sustainable Development in a Region

Úspěšná reprezentace disertačních prací na mezinárodních soutěžích

V roce 2021 úspěšně reprezentoval FES v mezinárodních soutěžích se svou obhájenou disertační prací Ing. Solomon Gyamfi, Ph.D. (finále soutěže NISPAcee Mzia Mikeladze Award 2021).

5.2 Granty a projekty

Přehled projektů podle poskytovatelů

Grantová agentura či podporující subjekt	Počet projektů	Finanční částka v tis. Kč celkem ¹	Z toho na rok 2021 ²
GAČR	2	5 544	1 671
MŠMT ČR – SGS	4	1 864	1 762
TAČR – GAMA2	1	165	165
MŠMT ČR – AKTION	1	22	8
MPO	1	2 831	560
Celkem	9	10 426	4 166

¹ Přidělené prostředky od poskytovatele pro UPa FES

² Čerpané prostředky v běžném roce za UPa FES

Seznam řešených projektů s externím financováním

Kód	Řešitel	Název	IV v tis. Kč	NIV v tis. Kč	Celkem v tis. Kč
19-15498S	prof. Ing. Petr Hájek, Ph.D.	Modelování emocí ve verbální a neverbální manažerské komunikaci pro predikci podnikových finančních rizik	-	750	750
20-03037S	prof. Ing. Jan Stejskal, Ph.D.	Návrh dynamického znalostního business modelu založeného na principech otevřených inovací	-	1 068*	1 068*
GAMA2-03/003	Ing. Martin Ibl, Ph.D.	Aplikační software pro podporu rozhodování založený na agentovém přístupu	-	165	165
89p2	doc. PhDr. Daniel Klimovský, Ph.D.	Využití poznatkového managementu ze strany veřejných autorit při řešení pandemie COVID-19: střeoevropské zkušenosti	-	22	22
CZ.01.1.02/0.0/0.0/20_321/0024397	Ing. Karel Šatera Ph.D., MBA	Vývoj platformy pro inteligentní ochranu zdraví a výzkum dopadů jejího nasazení na ekonomiku soukromého i veřejného sektoru	-	2 831*	2 831*
Celkem			-	4 836	4 836

Pozn.: NIV = neinvestiční výdaje; IV = investiční výdaje

* Přidělené prostředky od poskytovatele pro FES UPa

Seznam řešených projektů s financováním domácími agenturami

Zadavatel	Řešitel	Název	IV v tis. Kč	NIV v tis. Kč	Celkem v tis. Kč
MŠMT ČR SGS	doc. Ing. Jitka Komárková, Ph.D.	Využití dat a informačních technologií jako prostředků pro podporu rozhodování založeného na důkazech v rámci rozvoje chytrého regionu	0	472	472
MŠMT ČR SGS	doc. Ing. Miloslav Hub, Ph.D.	Zvyšování kvality informačních systémů veřejné správy	0	422	422
MŠMT ČR SGS	Ing. et Ing. Barbora Zemanová, Ph.D.	Udržitelná konkurenceschopnost podniků a organizační změny s důrazem na odpovědný management	0	337	337
MŠMT ČR SGS	doc. Ing. Viktor Prokop, Ph.D.	Komplexní analýza ekonomických a sociálních aspektů fungování udržitelných inovačních ekosystémů s ohledem na roli veřejného sektoru	0	633	633
Celkem			0	1 864	1 864

Pozn.: NIV = neinvestiční výdaje; IV = investiční výdaje

V rámci spolupráce s Dopravní fakultou Jana Pernera se akademičtí pracovníci FES také podíleli na řešení projektů Technologické agentury ČR:

- z Ústavu ekonomických věd na projektu s názvem “Nastavení nových vzdělávacích a výchovných priorit reflektujících měnící se potřeby trhu práce v sektoru dopravy a spojů“. V roce 2021 byly čerpány prostředky ve výši 46 tis. Kč.
- z Ústavu systémového inženýrství a informatiky na projektu s názvem “Inteligentní autodiagnostika“. V roce 2021 byly čerpány prostředky ve výši 414 tis. Kč.

Smluvní výzkum realizovaný v roce 2021

Zadavatel	Řešitel	Název
Retia a.s.	Ing. Pavel Zdražil, Ph.D.	Analýza v oblasti KAS - komplexní antidrogový systém
VŠE v Praze	doc. Ing. Liběna Černohorská, Ph.D.	Smluvní výzkum v oblasti bankovníctví a finančních trhů
VUT v Brně, Fakulta stavební	prof. Ing. Jan Stejskal, Ph.D.	Smluvní výzkum v oblasti ekonomického zhodnocení finančních nákladů veřejných investic

5.3 Publikační činnost

V rámci vědecko-výzkumné činnosti bylo v roce 2021 publikováno 98 výsledků. Jejich struktura je následující.

Přehled výsledků výzkumu, experimentálního vývoje a inovací v roce 2021 podle jednotlivých kategorií

Kategorie	J _{imp}	J _{sc}	J _{ost}	B	C	D	M
Celkem	37	7	4	0	5	45	0

J_{imp} článek v časopise ve WoS

J_{sc} článek v časopise ve Scopus

J_{ost} článek v ostatních časopisech

B odborná kniha

C kapitola v odborné knize

D stať ve sborníku

M uspořádání konference

Mezi nejvýznamnější publikační výstupy akademických pracovníků fakulty za období 1. 1. - 31. 12. 2021 se řadí články v časopisech J_{imp} indexovaných v databázi WoS (Thompson Reuters).

Články v časopisech $J_{imp>0}$ indexovaných v databázi WoS:

ABEDIN, MZ., CHI, G., UDDIN, MM., SATU, MS., KHAN, I., HÁJEK, P. Tax default prediction using feature transformation-based machine learning. *IEEE ACCESS*, 2021, roč. 9, č. 29.12.2020, s. 19864-19881.

BENKOVA, L., MUNKOVA, D., BENKO, L., MUNK, M. Evaluation of English-Slovak neural and statistical machine translation. *Applied Science - Basel*, 2021, roč. 11, č. 7, s. 2948.

BOĎA, M., ZIMKOVA, E. Overcoming the loan-to-deposit ratio by a financial intermediation measure-A perspective instrument of financial stability policy. *Journal of Policy Modeling*, 2021, roč. 43, č. 5, s. 1051-1069.

BOĎA, M., POVAZANOVA, M. Output-unemployment asymmetry in Okun coefficients for OECD countries. *Economic Analysis and Policy*, 2021, roč. 69, č. March, s. 307-323.

BUCEA-MANEA-TONIS, R., PROKOP, V., ILIC, D., GURGU, E., BUCEA-MANEA-TONIS, R., BRAICU, C., MOANTA, A. The relationship between eco-innovation and smart working as support for sustainable management. *Sustainability*, 2021, roč. 13, č. 3, s. 1437.

DRLIK, M., MUNK, M., SKALKA, J. Identification of changes in VLE stakeholders' behavior over time using frequent patterns mining. *IEEE ACCESS*, 2021, roč. 9, č. 1.2.2021, s. 23795-23813.

GYAMFI, S., SEIN, Y.Y. Determinants of sustainable open innovations - A Firm-level capacity analysis. *Sustainability*, 2021, roč. 13, č. 16, s. 9088.

HÁJEK, P., BARUSHKA, A., MUNK, M. Neural networks with emotion associations, topic modeling and supervised term weighting for sentiment analysis. *International Journal of Neural Systems*, 2021, roč. 31, č. 10, s. 2150013.

JEDLIČKA, V. The use of international tax planning in subsidiaries from the financial and ICT sectors in the Czech Republic. *E+M Ekonomie a Management*, 2021, roč. 24, č. 1, s. 182-196.

KAPUSTA, J., DRLIK, M., MUNK, M. Using of n-grams from morphological tags for fake news classification. *PeerJ Computer Science*, 2021, roč. 7, č. 19.7.2021, s. e624.

KUBĚNKA, M., ČAPEK, J., SEJKORA, F. A New look at bankruptcy models. *E+M Ekonomie a Management*, 2021, roč. 24, č. 3, s. 167-185.

KUBĚNKA, M., ČINČALOVÁ, S. Analysis of the relationship between research and development intensity and sectoral performance: The case of Czech Republic. *Ekonomický časopis SAV*, 2021, roč. 69, č. 7, s. 706-725.

LNĚNIČKA, M., NIKIFOROVA, A. Transparency-by-design: What is the role of open data portals?. *Telematics and Informatics*, 2021, roč. 61, č. AUG 2021, s. 101605.

LNĚNIČKA, M., MÁCHOVÁ, R., VOLEJNÍKOVÁ, J., LINHARTOVÁ, V., KNĚŽÁČKOVÁ, R., HUB, M. Enhancing transparency through open government data: the case of data portals and their features and capabilities. *Online information review*, 2021, roč. 45, č. 6, s. 1021-1038.

MUNKOVA, D., MUNK, M., BENKO, L., HÁJEK, P. The role of automated evaluation techniques in online professional translator training. *PeerJ Computer Science*, 2021, roč. 7, č. 4.10.2021, s. e706.

NIKIFOROVA, A., LNĚNIČKA, M. A multi-perspective knowledge-driven approach for analysis of the demand side of the Open Government Data portal. *Government Information Quarterly*, 2021, roč. 38, č. 4, s. 101622.

ODEI, SA., STEJSKAL, J., PROKOP, V. Revisiting the factors driving firms' innovation performances: the case of Visegrad Countries. *Journal of the Knowledge Economy*, 2021, roč. 12, č. 3, s. 1331-1344.

PILKOVA, A., MUNK, M., BENKO, L., BLAZEKOVA, P., KAPUSTA, J. Pillar 3: Does banking regulation support stakeholders' interest in banks financial and risk profile?. *PLoS One*, 2021, roč. 16, č. 10, s. e0258449.

PROKOP, V., STEJSKAL, J., KLIMOVA, V., ZITEK, V. The role of foreign technologies and R&D in innovation processes within catching-up CEE countries. *PLoS One*, 2021, roč. 16, č. 4, s. e0250307.

PROKOP, V., KOTKOVÁ STRÍTESKÁ, M., STEJSKAL, J. Fostering Czech firms' innovation performance through efficient cooperation. *Oeconomia Copernicana*, 2021, roč. 12, č. 3, s. 671-700.

PROKOP, V., HÁJEK, P., STEJSKAL, J. Configuration paths to efficient national innovation ecosystems. *Technological Forecasting and Social Change*, 2021, roč. 168, č. July 2021, s. 120787.

STEJSKAL, J., HÁJEK, P., CERNY, P. A novel methodology for surveying children for designing library services: A case study of the Municipal Library of Prague. *Journal of Librarianship and Information Science*, 2021, roč. 53, č. 2, s. 307-320.

STEJSKAL, J., HÁJEK, P., PROKOP, V. The role of library user preferences in the willingness to read and pay for e-books: Case of the Czech Republic. *Electronic Library*, 2021, roč. 39, č. 4, s. 639-660.

ZAPLETAL, D. Application of the Cox proportional hazards model and competing risks models to critical illness insurance data. *Statistical Analysis and Data Mining*, 2021, roč. 14, č. 4, s. 342-351.

ZDRAŽIL, P., KRAFTOVÁ, I. Indirect estimation of the development of capital productivity in the regions: The case of Poland. *E+M Ekonomie a Management*, 2021, roč. 24, č. 2, s. 4-20.

ŽEŇKA, J., PERNICA, B., KOFROŇ, J. The geography of demilitarisation: Do regional economic disparities affect the spatial distribution of military base closures? *Moravian Geographical Reports*, 2021, roč. 29, č. 4, s. 252-266.

Články v časopisech $J_{imp=0}$ indexovaných v databázi WoS:

DVORAK, J., PERNICA, B. To free or not to free (ride): a comparative analysis of the NATO burden-sharing in the Czech Republic and Lithuania – another insight into the issues of military performance in the Central and Eastern Europe. *Defense and Security Analysis*, 2021, roč. 37, č. 2, s. 164-176.

JANDEROVÁ, J., HUBALKOVA, P. Legal certainty - protected values and partial objectives: The case of the Czech Republic. *Central European Public Administration Review*, 2021, roč. 19, č. 1, s. 63-82.

KOTKOVÁ STRŽÍTESKÁ, M., SEIN, Y. Y. Performance driven culture in the public sector: The case of Nordic countries. *Administrative sciences*, 2021, roč. 11, č. 1, s. 4.

KUBA, O., STEJSKAL, J. Economic and political consequences of the compulsory voting in public parliamentary elections: Czech case study. *Economies*, 2021, roč. 9, č. 2, s. 63.

KULAC, O., SOBOTKOVÁ, L., SOBOTKA, M. The demand for public administration education in the Czech Republic: A comparative analysis on the case of the University of Pardubice. *Croatian and Comparative Public Administration*, 2021, roč. 21, č. 1, s. 7-32.

LINHARTOVÁ, V. Analyzing the role of public expenditures in human development: Panel data analysis of EU-28 countries. *Montenegrin Journal of Economics*, 2021, roč. 17, č. 1, s. 85-96.

LNĚNIČKA, M., SAXENA, S. Re-defining open government data standards for smart cities' websites: A case study of selected cities. *Digital Policy, Regulation and Governance*, 2021, roč. 23, č. 4, s. 398-411.

ODEI, S. A., STEJSKAL, J., PROKOP, V. Understanding territorial innovations in European regions: Insights from radical and incremental innovative firms. *Regional Science Policy and Practice*, 2021, roč. 13, č. 5, s. 1638-1660.

PROKOP, V., STEJSKAL, J. E-books in the Czech Republic: Analysis of demand and readers' behaviour. *IFLA Journal-International federation of library associations*, 2021, roč. 47, č. 4, s. 580-589.

SEIN, Y. Y., PROKOP, V. Mediating role of firm R&D in creating product and process innovation: Empirical evidence from Norway. *Economies*, 2021, roč. 9, č. 2, s. 56.

VÁVRA, M., VOHRALÍK, G., PROKOP, V., STEJSKAL, J. What determines firm's innovation? The case of catching-up CEE countries. *Quality Innovation Prosperity = Kvalita, inovacia, prosperita*, 2021, roč. 25, č. 1, s. 33-54.

5.4 Ediční činnost

Fakulta je vydavatelem časopisu Scientific Papers of the University of Pardubice - Series D, ISSN 1211-555X, který je zařazen mimo jiné do databáze SCOPUS. V roce 2021 byla vydána čtyři čísla časopisu s celkem 38 příspěvky.

Podle edičního plánu byly kromě opor distančního vzdělávání a učebnic (viz část 2.2) vydány v nakladatelství Univerzity Pardubice další tituly v jednotlivých edičních řadách.

V ediční řadě Metodicko-organizační materiály byly vydány: informace o studiu.

V ediční řadě Teze habilitačních prací byly vydány tyto tituly:

PROKOP, V. *Význam sociálního kapitálu pro budování inovačních ekosystémů*, ISBN 978-80-7560-363-0

V ediční řadě Teze disertačních prací byly vydány tyto tituly:

GARDINER, R. *Modelling of sustainable development in a region*, ISBN 978-80-7560-388-3

GYAMFI, S. *Efficiency of the public sector support systems for creating innovative milieu*, ISBN 978-80-7560-379-1

6 SPOLUPRÁCE S APLIKAČNÍ SFÉROU

Fakulta pokračovala ve spolupráci se subjekty soukromé podnikatelské sféry, zejména se společnostmi: Česká spořitelna a.s., KPMG a.s., ČSOB pojišťovna a.s., eBrána, ExxonMobil Business Support Center Czechia, s.r.o., Česká pojišťovna, a.s., ale i Krajskou hospodářskou komorou Pardubického kraje.

Nadále trvá intenzivní spolupráce s Českou obchodní inspekcí (ČOI), a to zejména v rámci profesně orientovaného bakalářského studijního programu Hospodářská politika a správa. Tento program klade velký důraz na odbornou praxi. Je zaměřený na správní dozor zejména na poli ochrany spotřebitele a vychází z potřeb ČOI. Na výuce participují odborníci z praxe a studenti se od druhého ročníku účastní pravidelných praxí na inspektorátech ČOI. Tyto praxe byly v roce 2021 z důvodu pandemie částečně nahrazeny on-line výukou, kterou vedli přímo inspektoři ČOI a další úřední osoby. Pokračuje i spolupráce fakulty s Finančním úřadem pro Královéhradecký kraj a Finančním úřadem pro Pardubický kraj primárně v rámci specializace Finanční správa vyučované v akademickém studijním programu Hospodářská politika a veřejná správa.

Dále fakulta již tradičně spolupracuje s dalšími subjekty veřejného sektoru, jedná se zejména o:

- Magistrát města Pardubic,
- Krajský úřad Pardubického kraje,
- Český statistický úřad,
- Úřad práce ČR – krajská pobočka v Pardubicích,
- Městskou knihovnu v Praze,
- Veřejného ochránce práv,
- Místní akční skupinu Železnohorský region, z. s.

V průběhu roku 2021 proběhly odborné přednášky a semináře pro studenty se zástupci firem např. Česká spořitelna, Deloitte, e-Brána a se zástupci veřejné správy v rámci cyklu Společnost a její správa.

Studenti FES spolupracovali s Centrem Kosatec (Česká abilympijská asociace, z.s. Pardubice) v rámci předmětu Marketingová komunikace a Public Relations. Studenti vypracovávali projekty na téma Placená forma propagace, Public Relations, Sociální síť, Image.

Ve spolupráci s Kariérním centrem UPa i v roce 2021 probíhaly volitelné předměty Základy podnikání (v zimním semestru) Praktické dovednosti pro trh práce (v letním semestru), ve kterých zajišťují výuku výhradně odborníci z praxe.

6.1 Spolupráce ve vzdělávací a tvůrčí činnosti

Na podporu rozvoje vzdělávací a výzkumné činnosti fakulta pravidelně realizuje odborné akce, jako jsou konference, semináře a workshopy, rovněž zapojuje do výuky pracovníky aplikační sféry. V roce 2021 probíhaly přednášky odborníků jak on-line formou, tak kontaktně. Do výuky se zapojilo 19 odborníků z aplikační sféry, kteří se podíleli na výuce po celý semestr, dalších 60 odborníků z aplikační sféry přednášelo na FES v průběhu roku. Některé přednášky byly zařazeny přímo do výuky jednotlivých předmětů bakalářského i navazujícího magisterského studia, některé proběhly v rámci akce Týden teorie a praxe v ekonomice.

Spolupráce fakulty probíhala s firmami a institucemi v různých oblastech:

- vybrané firmy nabídly studentům ke zpracování témata diplomových prací (např. eBrána, s.r.o.) a zároveň poskytly odborné konzultanty při zpracování závěrečné práce,
- pokračovala dříve započatá spolupráce v oblasti poskytování odborných stáží studentům bakalářského i navazujícího magisterského studia (např. Česká spořitelna a. s., Česká pojišťovna, a. s.),
- nově bylo uzavřeno několik smluv o spolupráci, jejichž obsahem je kooperace s podnikovou sférou i veřejnými institucemi při studentských praxích, stážích studentů a akademických pracovníků, zapojení odborníků do výuky, vedení společných workshopů a další formy podpory propojení vyučované teorie s praxí.

6.2 Významné odborné akce

Týden teorie a praxe v ekonomice 2021

Již tradiční fakultní akce, se konala 8. – 11. 11. 2021. Byla zaměřena na vytvoření prostoru, v němž se setkají studenti, akademičtí pracovníci a zástupci aplikační sféry a mohou společně diskutovat aktuální problémy české i světové ekonomiky. Představeny byly nové trendy v managementu, logistice, novinky představili i zástupce veřejné správy. Proběhlo 36 odborných přednášek, účast ze strany studentů byla tradičně vysoká.

Přednáška: Rushin index

Člen bankovní rady ČNB Ing. Aleš Michl a jeho tým přednesli přednášku na téma Rushin index – jak sledovat vývoj ekonomiky.

Přednáška: Rozdělují se dotace z veřejných rozpočtů efektivně?

Přednáška konzultantů z firmy Ernest & Young na téma, jak se rozdělují dotace z veřejných rozpočtů – systém a příklady z praxe.

Webinář: Koronakrize – současná ekonomická situace zhodnocení a výhled

Webinář pořádal Pardubický podnikatelský inkubátor P-Pink, z. s. ve spolupráci s FES. Pracovník FES, doc. Jan Černohorský nastínil možný vývoj ekonomiky v období koronavirové krize, včetně rizik, která se mohou projevit. Poukázal i na to, na co se měla Česká republika soustředit pro zvýšení své konkurenceschopnosti.

Webináře v rámci cyklu Společnost a její správa

Odborné webináře pro studenty pořádal Ústav správních a sociálních věd FES. Témata byla zaměřena např. na diskriminaci spotřebitele, zákaz diskriminace v pracovním právu, činnost ČOI z pohledu veřejného ochránce práv. Přednášeli pracovníci Kanceláře veřejného ochránce práv.

Webinář: Osobnost manažera v úspěšném podnikání

Webinář pořádal Pardubický podnikatelský inkubátor P-Pink, z. s. ve spolupráci s FES. Představil absolventa FES Ing. Vojtěcha Dlouhého, který je výkonným ředitelem a majitelem technologické firmy Feedyou, oceněné 1. místem Microsoft Awards 2019. Cílem webináře bylo představit studentům, co ho vedlo k založení vlastní firmy a kde hledal inspiraci pro své podnikatelské aktivity.

Soutěž: Zlatý erb

Akademičtí pracovníci z Ústavu systémového inženýrství a informatiky se spolupodíleli na soutěži Zlatý erb jako členové hodnotitelské komise a poroty. Soutěž Zlatý erb vyhlašuje spolek Český zavináč. Soutěžilo se o nejlepší webové stránky a elektronické služby měst a obcí v Pardubickém kraji. Vítězové jednotlivých kategorií postupují do celostátního kola soutěže.

Akce: Noc vědců

Již tradiční popularizační akce Univerzity Pardubice a jejích sedmi fakult, která má v rámci podvečera a noci představit veřejnosti různé vědecké aktivity.

Webinář: Databáze a aplikace CRIBIS

Společnost CRIF – Czech Credit Bureau, a. s. představila aplikaci CRIBIS pro podporu výuky ekonomiky a managementu, hospodářské politiky i problematiky veřejné správy. Exportovaná data mohou sloužit jako podklady i k vědeckovýzkumné činnosti. Studentům může být tato databáze prospěšná při zpracování závěrečných prací.

Přednášky: Efektivní financování ve veřejné správě a Fungování ČOI v praxi

Na FES vystoupili s odbornou přednáškou další odborníci ze spolupracujících organizací. Ing. Eduard Bakoš z Masarykovy univerzity v Brně, Ekonomicko-správní fakulty se zaměřil na problematiku financování veřejné správy. Mgr. Vlastimi Turza pak zaujal posluchače přednáškou věnovanou fungování České obchodní inspekce.

7 PROSTOROVÉ KAPACITY A INFORMAČNÍ A KOMUNIKAČNÍ TECHNOLOGIE

7.1 Prostorové kapacity a dislokace

Fakulta ekonomicko-správní sídlí v Pardubicích – na Stavařově, Studentská 84, v této budově (označení EA) disponovala v roce 2021 prostorami v 5., 8. a 9. nadzemním podlaží a částečně v 1., 2., 3., 4., a 11. nadzemním podlaží.

V 1. nadzemním podlaží budovy je umístěn referát studijní a referát Informačního a poradenského centra.

V 2. a 11. nadzemním podlaží se nacházejí klasické učebny, ve 3. a 4. nadzemním podlaží klasické učebny, počítačové laboratoře, multimediální učebna, laboratoř 3D grafiky a virtuální reality, a fotoateliér. Kromě učeben v 2., 3., 4. a 11. nadzemním podlaží disponuje fakulta i dalšími učebnami Univerzity Pardubice, zejména učebny v budově EB a budově DB (Studentská 95), v budově CB (nám. Čs. Legií) a v drobném rozsahu i v budově univerzitní auly (Studentská 519).

Děkanát fakulty je umístěn na 5. nadzemním podlaží. Je zde umístěn sekretariát děkana, oddělení pro vědecko-výzkumnou činnost, oddělení pro ekonomiku a provoz, oddělení pro vnitřní záležitosti, oddělení pro vnější vztahy a rozvoj a oddělení pro vzdělávací činnost (konkrétně referát věnující se zahraničním studentům). Současně jsou na tomto patře pracovní akademických pracovníků Ústavu systémového inženýrství a informatiky a je zde umístěno i pracoviště technika IT.

Další pracovní akademických pracovníků Ústavu správních a sociálních věd, Ústavu matematických a kvantitativních metod, Ústavu ekonomických věd, Ústavu podnikové ekonomiky a managementu a Centra pro vědu a výzkum jsou rozmístěny v 8., 9. a 11. nadzemním podlaží. V rámci těchto prostor jsou zde pracovní akademických pracovníků k dispozici také pracovní pro doktorandy, kteří na fakultě a jejich ústavech působí.

Přehled učeben, jimiž disponuje fakulta

Označení učebny	Umístění	Typ	Kapacita	Poznámka
02022	Budova EA	učebna	18	
02023	Budova EA	učebna	40	
02024	Budova EA	učebna	42	
02025	Budova EA	učebna	18	
02026	Budova EA	učebna	42	
02028	Budova EA	učebna	42	
02030	Budova EA	učebna	40	
02031	Budova EA	učebna	40	
02032	Budova EA	učebna	54	
03023	Budova EA	počítačová laboratoř	20	
03024	Budova EA	učebna	25	
03026	Budova EA	učebna	40	
03029	Budova EA	počítačová laboratoř	20	
03030	Budova EA	učebna	40	
03031	Budova EA	počítačová laboratoř	20	

Označení učebny	Umístění	Typ	Kapacita	Poznámka
03032	Budova EA	počítačová laboratoř	20	
03033	Budova EA	učebna	18	
04023	Budova EA	počítačová laboratoř	20	
04024	Budova EA	počítačová laboratoř	20	
04029	Budova EA	laboratoř	5	
04030	Budova EA	počítačová laboratoř	20	Multimédia pro firemní praxi
04031	Budova EA	počítačová laboratoř	20	
04032	Budova EA	počítačová laboratoř	20	
04033	Budova EA	počítačová laboratoř	20	
04034	Budova EA	ateliér	5	
11023	Budova EA	učebna	18	
11024	Budova EA	učebna	40	
E1	Budova EB	posluchárna	176	
01017	Budova EB	učebna	46	
01018	Budova EB	učebna	46	3,5 dne v týdnu
01022	Budova EB	počítačová laboratoř	20	
03042	Budova CB	počítačová laboratoř	20	
03043	Budova CB	počítačová laboratoř	9	
03044	Budova CB	laboratoř	9	
B1	Budova DB	posluchárna	303	3,5 dne v týdnu
B2	Budova DB	učebna	80	
B5	Budova DB	učebna	60	
A4	Budova UA	učebna	36	
A5	Budova UA	učebna	36	
A1	Budova UA	posluchárna	374	sdíleno s ostatními fakultami
A2	Budova UA	posluchárna	158	sdíleno s ostatními fakultami

7.2 Informační a komunikační technologie

Veškeré informační a komunikační systémy fakulty jsou začleněny a využívány v rámci komplexního systému informačních a komunikačních technologií Univerzity Pardubice. Informační a komunikační technologie se na fakultě využívají jak pro pedagogickou a vědecko-výzkumnou činnost, tak při řízení fakulty a rozvíjení vnějších vztahů. Informační a komunikační technologie jsou významné nejen pro studijní program Systémové inženýrství a informatika a Aplikovaná informatika, ale svou nezastupitelnou úlohu hrají i v ostatních studijních programech fakulty. Kontinuální rozvoj těchto technologií je fakultou považován za nezbytnou podmínku efektivního naplňování rozvojových cílů.

Informační infrastruktura

Informační infrastrukturu fakulty jako součást systému ICT Univerzity Pardubice tvoří:

- počítačové laboratoře a ateliéry včetně nezbytného technického zázemí,
- audiovizuální a prezentační technika,
- software,
- osobní počítače a další výpočetní a kancelářská technika používaná zaměstnanci fakulty a studenty doktorských studijních programů.

Výpočetní technika jak v počítačových laboratořích, tak technika, kterou ke své činnosti využívají akademičtí pracovníci, studenti doktorských studijních programů a ostatní zaměstnanci fakulty,

je prostřednictvím datové sítě Univerzity Pardubice napojena na vysokorychlostní akademickou počítačovou síť CESNET2. Studenti a zaměstnanci mají rovněž možnost využívat bezdrátovou síť *eduroam*, která svými přístupovými body nabízí v univerzitním kampusu i budově fakulty dostatečně široké pokrytí.

Fakulta využívá společnou infrastrukturu a zázemí v datových centrech Univerzity Pardubice. Pro instalaci serverových aplikací má fakulta možnost využití virtuálních serverů prostřednictvím systému vSphere a rovněž má k dispozici část kapacity centrálních diskových polí. Studentům i zaměstnancům také nabízí vzdálený přístup k vybranému software prostřednictvím terminálových služeb a virtuálních desktopů a učeben.

Pro účely výuky fakulta disponuje čtrnácti počítačovými laboratořemi s celkem 249 studentskými počítači a dalším nezbytným hardwarovým a softwarovým vybavením. Dále je fakulta vybavena jednou mobilní učebnou, které rozšiřuje kapacitu učeben o 20 notebooků; jejich životnost je však u konce a fakulta bude rozhodovat, jakým způsobem tuto techniku v dalších letech nahradí. Potřebnou audiovizuální technikou a počítači jsou rovněž vybaveny další učebny, které fakulta využívá.

Snahou fakulty je informační infrastrukturu pravidelně inovovat a udržovat ji tak ve stavu, který odráží aktuální potřeby v oblasti výuky. V rámci rozpočtu fakulty je pravidelně sestavován plán rozvoje informační infrastruktury. Rámcový plán obnovy infrastruktury je vytvářen tak, aby měl každý zaměstnanec a student prezenční formy doktorského studia přístup k odpovídající a aktuální technice. Snahou fakulty je (dle finančních možností) pravidelně inovovat či nahrazovat morálně zastaralou techniku tak, aby byly zajištěny co nejlepší podmínky pro výuku i práci všech studentů a zaměstnanců fakulty.

Vyučující jednotlivých předmětů mají k dispozici, dle zaměření jednotlivých předmětů, potřebnou didaktickou techniku. Například GPS přístroje a přijímače, videokamery, fotoaparáty a další záznamová zařízení, bezpilotní letouny („drony“), robotické stavebnice a modely, manažerské hry pro výuku managementu nebo modely pro řízení dynamických systémů.

V roce 2021 fakulta vynaložila celkem 1 205 tis. Kč na rozšíření i obnovu výpočetních i dalších systémů v rámci rozvoje informačních a komunikačních technologií. Vzhledem k probíhající pandemii viru SARS-CoV-2 se fakulta zejména soustředila na dovybavení akademických pracovníků notebooky. Podrobnosti jsou uvedeny v následující tabulce:

Označení akce	Technické prostředky	NIV (tis. Kč)	IV (tis. Kč)
Výpočetní a kancelářská technika	Notebooky	690	
	Počítače a monitory	118	
	Tiskárny a multifunkční zařízení	82	
	Ostatní výpočetní technika	12	
	Ostatní příslušenství	11	
	Kancelářská technika	7	
Audiovizuální technika	Fotografická technika	159	
	Ostatní	12	
Software a data	Mapové podklady	58	
	Ostatní software	28	
Didaktická technika	Drony	17	
	Ostatní	11	
Celkem		1 205	0

Pozn.: NIV = neinvestiční výdaje; IV = investiční výdaje

Výše uvedené akce byly realizovány zejména za přispění dotačních prostředků operačních programů EU, MŠMT, včetně projektů Studentské grantové soutěže a institucionálních rozvojových projektů.

Informační systémy

Pro svou činnost využívá fakulta zejména informační systémy provozované Centrem informačních technologií a služeb Univerzity Pardubice. Jedná se zejména o tyto klíčové systémy:

System	Popis
STAG	System řízení studijní agendy
Moodle	System pro elektronické vzdělávání
iFIS	System iFIS obsahuje několik modulů. Klíčové jsou zejména tyto: <ul style="list-style-type: none"> - ekonomické řízení univerzity - system spisové služby - system řízení veřejných zakázek - registr smluv
OBD ^{PRO}	Informační system s moduly: <ul style="list-style-type: none"> - evidence publikační činnosti - interní grantová soutěž
VERSO	Informační system s moduly: <ul style="list-style-type: none"> - manažerský informační system - objednávky - elektronické likvidační listy - evidence grantové a projektové činnosti - dovolené - cestovní příkazy - řízení rezervací místností - SafeQ – vyhodnocení čerpání tiskových služeb - řízení poskytování stravenek - náhled do registru smluv - IPOS – interní poptávkový a objednávkový system
Office 365	Cloudové služby integrující komunikační služby (e-mail, kontakty atp.), souborová úložiště OneDrive a platformu pro týmovou spolupráci SharePoint a Microsoft Teams.
SafeQ	System řízení tiskových služeb včetně sledování nákladů na tiskové služby
Drupal	System pro správu webových stránek
Wiki UPa	System pro svobodné a otevřené vytváření a sdílení kolektivní znalostí Univerzity Pardubice

V rámci licenčních programů společnosti Microsoft má fakulta možnost plně využívat jakékoli verze kancelářského systému Microsoft Office pro všechny zaměstnance i studenty fakulty. V programu Microsoft Azure Dev Tools for Teaching má Ústav systémového inženýrství a informatiky možnost využívat pro účely výuky veškeré nástroje související s výukou stěžejních vývojových produktů Microsoft.

Studenti a zaměstnanci Univerzity Pardubice mají možnost využívat všech možností v rámci cloudové služby Microsoft Office 365. V roce 2021 bylo z důvodu vysokých požadavků na online výuku masivně využíván systém Microsoft Teams, který je propojen se systémem studijní agendy.

Pro zabezpečení učeben, počítačových laboratoří i jednotlivých pracoven fakulty je používán zabezpečovací a přístupový systém. Přístup do učeben, počítačových laboratoří a dalších prostor je umožněn prostřednictvím jednotných bezkontaktních karet, které rovněž plní funkci průkazu zaměstnance či studenta.

Univerzita od roku 2017 využívá služeb systému Theses.cz, který provozuje Masarykova univerzita a který slouží jako systém pro odhalování plagiátů mezi závěrečnými pracemi. Tento systém je přímo napojen na informační systém STAG. Kromě systému Theses od konce roku 2019 univerzita využívá program Turnitin, který slouží rovněž k odhalování plagiátů.

Další významný software využívaný fakultou

Systém	Popis	
MATLAB	Systémy pro technické výpočty, modelování, simulace, měření a testování. Disponují nástroji pro finanční analýzy, modelování, simulace a optimalizace. Je používán při výuce a rovněž pro podporu vědeckých aktivit.	
MathCad		
Maple	Maple je systém počítačové algebry pro výuku a využití matematiky v přírodovědných, technických a ekonomických oborech. Umožňuje symbolické a numerické matematické výpočty, jejich počítačovou vizualizaci, dokumentaci a publikaci.	
Unistat	Balík statistických nástrojů, nadstavba MS Excel.	
Statistica	Statistický a analytický software.	
Mathematica	Systém pro realizaci matematiky na počítači, zejména pro numerické i algebraické výpočty. Zahrnuje množství funkcí a algoritmů z oblasti algebry, kombinatoriky, maticového a tenzorového počtu, statistiky, regresní analýzy atd.	
IBM SPSS Modeler	Kompletní nástroje pro datamining umožňující řešení statistických a analytických problémů z oblasti obchodu, státní správy, výzkumu a vědy. Umožňují vytváření modelů a statistických předpovědí.	
IBM SPSS Statistics		
IBMP SPSS Clementine		
Expert Choice	Expert Choice je softwarový nástroj, který podporuje rozhodování při výběru z alternativ, které jsou charakteristické hierarchickým rozložením kritérií pro výběr.	
Umberto	Databázově orientovaný modelovací systém založený na Petriho sítích určený k modelování látkových, energetických, finančních a dalších uživatelsky definovaných toků. Je používán při výuce a rovněž pro podporu vědeckých aktivit.	
ArcGIS Desktop	Profesionální desktopová GIS řešení, patřící mezi celosvětově rozšířené nástroje. Je používán při výuce a rovněž pro podporu vědeckých aktivit.	
IDRISI Andes		
ENVI		
ERDAS		
QGIS		
Adobe InDesign		Grafické a multimediální systémy, které jsou využívány nejen ve výuce, ale i při samostatné práci studentů při tvorbě bakalářských a diplomových prací.
CorelDraw		
Adobe PhotoShop		
Affinity Software Suite (Photo, Designer, Publisher)		
Creative Suite Design and Web Premium		
Dreamweaver		
ARIS Business Designer	Silné modelovací nástroje vhodné pro předměty zaměřené na softwarové inženýrství. Využívají se především v předmětech věnovaných projektování a návrhu informačních systémů a rovněž pro modelování jednotlivých procesů fakulty.	
Software Case 4/0		
ADONIS CE		

System	Popis
Altova Mission Kit	Software pro modelování UML, práci s XML technologiemi včetně návrhu a tvorby webových služeb. Tento software kromě jiného podporuje XML, XSD, XSLT, XQuery, sémantický web, transformaci XML dokumentů.
FormReader	Software se využívá jako součást systému pro zpracování přijímacího řízení.
Sophas	Software pro zpracování cash flow modelů v pojišťovnictví, využívaný zejména při výuce v rámci studijního oboru Pojistné inženýrství.
DEA Frontier	Software podporující metody analýzy obalu dat (DEA).
Vensim 6 DSS	Simulační software pro vytváření manažerských modelů a simulátorů založených na teorii systémové dynamiky.
XL Optimizer	Nástavba program Microsoft Excel určená pro optimalizaci fuzzy kognitivních map a analýzu obalu dat.
SigmaPlot	Softwarový balík pro grafickou a statistickou analýzu.

8 ZAJIŠŤOVÁNÍ KVALITY A HODNOCENÍ REALIZOVANÝCH ČINNOSTÍ

Fakulta věnuje zvláštní pozornost kvalitativním parametrům realizovaných činností a v roce 2021 byly pravidelně aplikovány prvky systému vnitřní kontroly a hodnocení činností. Pozornost je zaměřena zejména na kvalifikační růst akademických pracovníků a kvalitu výkonu pracovníků fakulty, zkvalitnění procesů v oblasti vzdělávací činnosti, stimulaci ke zvýšení kvality výsledků výzkumné činnosti.

Mezi nejvýznamnější aktivity roku 2021 se z tohoto hlediska řadí:

- činnost Rady studijních programů fakulty,
- spolupráce fakulty s rektorátem a ostatními fakultami univerzity při hodnocení kvality výuky studenty prostřednictvím IS STAG,
- určení pravidel stanovení výše stipendií pro studenty doktorských studijních programů FES, včetně výkonové části za výsledky vědecko-výzkumné činnosti a aktivní účasti na řešení projektů Studentské grantové soutěže.

8.1 Vnitřní systém kontroly a hodnocení

Kontrola činností a jejich hodnocení probíhá na fakultě jednak podle oblastí (horizontální rovina), jednak po vertikální ose, a to zpravidla dvoustupňově (vedení fakulty – vedoucí pracovišť; vedoucí pracovišť – akademičtí pracovníci a ostatní zaměstnanci).

Významným prvkem vnitřního systému kontroly a hodnocení jsou pravidelné porady pracovišť, na nich dochází k hodnocení plnění zadaných úkolů a kvalitativních parametrů činností. V každé z oblastí činnosti fakulty jsou periodicky realizovány další prvky vnitřního systému kontroly a hodnocení s využitím informačního systému Univerzity Pardubice.

Oblast vzdělávací činnosti

- hospitace děkana na státních závěrečných zkouškách s následným vyhodnocením na poradě vedení fakulty a na kolegiu,
- vyhodnocení průběhu státních závěrečných zkoušek proděkankou pro studium a pedagogickou činnost s předsedy komisí včetně vyhodnocení nejlepších závěrečných prací,
- jednání proděkanky pro studium a pedagogickou činnost s vedoucími ústavů, týkající se zadávání závěrečných prací a jejich odevzdávání, hospitací ve výuce, nepravidelnosti ve výuce,
- kontrola a hodnocení vývoje stavu studentů, přijímacího řízení, řízení efektivnosti rozvrhových akcí a řešení připomínek studentů k výuce na kolegiu,
- pravidelné projednávání pedagogických záležitostí na Radě studijních programů FES,
- periodické kontroly řešení a finančního čerpání pro rok 2021 projektu IRF.

Oblast vnějších vztahů a rozvoje

- transparentní výběr zájemců o účast na zahraniční mobilitě v rámci programu ERASMUS+ a ERASMUS+ Partnership dle rámcových pravidel fakulty stanovených již

v roce 2020; výběrové řízení je otevřené, pravidla jsou jasná a stanovená dopředu, výsledky jsou publikovány včetně jejich odůvodnění s tím, že případné dotazy jsou projednány, a to jak ve vztahu ke studentům, tak ve vztahu k akademickým pracovníkům a ostatním zaměstnancům,

- čerpání Stipendijního fondu v souladu s pravidly stanovenými s nově přijatým interním předpisem Podpora rozvojových aktivit studentů FES (FES_VYH_2020-013); toto čerpání je kontrolováno rektorátem univerzity,
- podpořené rozvojové projekty jsou z projektů přihlášených do soutěže Interního rozvojového fondu Univerzity Pardubice vybírány v souladu s pravidly pro výběrové řízení; výsledky výběrových řízení jsou zveřejňovány v informačním systému; v průběhu řešení projektů se konají pravidelné schůzky s řešiteli, kde je průběžně kontrolováno plnění úkolů a čerpání zdrojů; oponentní řízení a hodnocení těchto projektů probíhá na fakultní i celouniverzitní úrovni, řešitelé dostávají zpětnou vazbu.

Oblast výzkumné a tvůrčí činnosti

- periodické kontroly řešení a finančního čerpání SGS projektů řešených v roce 2021: Využití dat a informačních technologií jako prostředků pro podporu rozhodování založeného na důkazech v rámci rozvoje chytrého regionu; Zvyšování kvality informačních systémů veřejné správy; Udržitelná konkurenceschopnost podniků a organizační změny s důrazem na odpovědný management; Komplexní analýza ekonomických a sociálních aspektů fungování udržitelných inovačních ekosystémů s ohledem na roli veřejného sektoru,
- obhajoby interních projektů před komisí, jejíž předseda je z jiné fakulty, součástí je závěrečná kontrola publikačních výsledků a finanční vypořádání projektů,
- komparace vývoje výzkumných výstupů fakulty v rámci univerzity, ústavů a jednotlivců v rámci fakulty s využitím Registru informací o výzkumu,
- periodické hodnocení excelentních publikačních výstupů akademických pracovníků,
- periodické hodnocení publikačních výstupů studentů doktorských studijních programů.

Oblast provozně ekonomická

- v rámci standardních kontrolních mechanismů v oblasti finanční kontroly, které jsou nastaveny směrnicí Univerzity Pardubice č. 29/2005 Vnitřní kontrolní systém na Univerzitě Pardubice, probíhají: předběžná řídicí kontrola, zpravidla prostřednictvím modulu vnitřních objednávek systému VERSO; průběžná řídicí kontrola, kdy vedoucí pracovníci či řešitelé projektů prověřují, zda služby a dodávky, které byly objednány, jsou v požadovaném rozsahu plněny a rovněž zda závěrečné vyúčtování a platby odpovídají skutečně dodanému plnění; a následná řídicí kontrola, která probíhá obvykle v rámci vyúčtování rozpočtů příspěvků, dotací a dalších grantových finančních zdrojů a rovněž v rámci zúčtování rozpočtu fakulty jako celku ve formě výroční zprávy o hospodaření;
- v rámci provozní oblasti probíhá řada kontrolních činností, ze kterých je vhodné zmínit zejména inventarizaci majetku; prověrky bezpečnosti práce a požární ochrany či revizi elektrických zařízení.

8.2 Vnější kontroly

Za vnější kontroly jsou považovány jednak kontroly ze strany rektorátu, jednak kontroly vnějších subjektů.

V březnu 2021 provedla Bc. Jana Nováková z Referátu interního auditu kontrolu dodržování pravidel regulujících provoz bezpilotních letadel.

Fakulta vypracovala 26. 5. 2021 kontrolní zprávy bakalářského studijního programu Hospodářská politika a veřejná správa – akademický, Hospodářská politika a veřejná správa – specializace Ekonomika regionálního sportu, Hospodářská politika a veřejná správa – profesní, Ekonomika a management. Dále pak kontrolní zprávy navazujícího magisterského studijního programu Hospodářská politika a veřejná správa a Ekonomika a management. Ke dni 2. 7. 2021 byla vypracována Kontrolní zpráva týkající se habilitačního řízení Regionální a veřejná ekonomie FES. Dne 16. 12. 2021 byla zpracována kontrolní zpráva bakalářského studijního programu Aplikovaná informatika.

V roce 2021 zpracovala Fakulta ekonomicko-správní společně s Fakultou chemicko-technologickou Kontrolní zprávu týkající se uskutečňování doktorských studijních programů v oblasti vzdělávání Ekonomické obory Univerzity Pardubice a s Fakultou elektrotechniky a informatiky kontrolní zprávu pro oblast vzdělávání Informatika v rámci magisterských a doktorských studijních programů.



Vydala Univerzita Pardubice, Fakulta ekonomicko-správní

Adresa: Univerzita Pardubice, Fakulta ekonomicko-správní, Studentská 95, 532 10 Pardubice

tel: 466 036 512, e-mail: dekanat.fes@upce.cz

<http://www.upce.cz/fes/>

1. vydání, 59 stran