

# 2019

Výroční zpráva o činnosti  
Fakulty ekonomicko-správní  
Univerzity Pardubice



Výroční zpráva o činnosti Fakulty ekonomicko-správní Univerzity Pardubice byla schválena Akademickým senátem Fakulty ekonomicko-správní dne 11. května 2020 a projednána Vědeckou radou Fakulty ekonomicko-správní dne 28. května 2020.



# OBSAH

---

Úvod.....	7
<b>1 Základní údaje o fakultě .....</b>	<b>8</b>
1.1 Název, zkratka a sídlo .....	8
1.2 Poslání, vize a strategické cíle .....	8
1.3 Vedení fakulty a její organizační struktura .....	10
1.4 Akademický senát.....	11
1.5 Vědecká rada.....	12
1.6 Disciplinární komise .....	13
1.7 Kolegium .....	13
1.8 Zastoupení v Radě vysokých škol.....	14
1.9 Změny v oblasti vnitřních předpisů .....	15
<b>2 Studijní programy, organizace studia a vzdělávací činnost .....</b>	<b>18</b>
2.1 Akreditované studijní programy .....	18
2.2 Inovace studijních programů.....	22
2.3 Aplikace ECTS a metodiky výsledků učení .....	22
2.4 Zájem o studium na fakultě.....	23
2.5 Studenti uskutečňovaných studijních programů .....	25
2.6 Péče o studenty a sociální záležitosti studentů.....	27
2.7 Neúspěšnost studentů.....	30
2.8 Absolventi uskutečňovaných studijních programů .....	31
2.9 Další vzdělávací aktivity.....	32
<b>3 Zaměstnanci.....</b>	<b>33</b>
3.1 Počet zaměstnanců fakulty a jeho vývoj .....	33
3.2 Kariérní řád a systém odměňování.....	35
3.3 Kvalifikační struktura akademických pracovníků .....	35
3.4 Kvalifikační růst akademických pracovníků.....	36
3.5 Věková struktura akademických pracovníků .....	37
3.6 Průměrná hrubá mzda zaměstnanců.....	38
<b>4 Internacionalizace .....</b>	<b>39</b>
4.1 Zapojení do mezinárodní spolupráce .....	39
4.2 Zahraniční mobility studentů, akademických a ostatních pracovníků .....	40
4.3 Přehled smluv o spolupráci se zahraničními partnery.....	41
4.4 Partnerství v rámci výzkumných programů .....	43
<b>5 Výzkumná a další tvůrčí činnost.....</b>	<b>44</b>
5.1 Rozvoj výzkumné a další tvůrčí činnosti .....	44
5.2 Granty a projekty .....	45
5.3 Publikační činnost.....	46
5.4 Ediční činnost.....	48
<b>6 Spolupráce s aplikační sférou .....</b>	<b>49</b>
6.1 Spolupráce ve vzdělávací a tvůrčí činnosti .....	49
6.2 Významné odborné akce.....	50
<b>7 Prostorové kapacity a informační a komunikační technologie.....</b>	<b>52</b>
7.1 Prostorové kapacity a dislokace.....	52

7.2	Informační a komunikační technologie.....	53
<b>8</b>	<b>Zajišťování kvality a hodnocení realizovaných činností .....</b>	<b>58</b>
8.1	Vnitřní systém kontroly a hodnocení .....	58
8.2	Vnější kontroly.....	60

# ÚVOD

---

Fakulta ekonomicko-správní Univerzity Pardubice (dále jen FES) působila v roce 2019 na mezinárodním trhu vysokoškolského vzdělávání již 28. rok. Tyto téměř tři dekády dokazují, že původní myšlenka a záměr založit ve východočeské metropoli fakultu s ekonomickým zaměřením, byly správné. Pro tehdejší Vysokou školu chemicko-technologickou znamenal vznik fakulty s tehdejším názvem Fakulta územní správy zásadní změnu a nový impuls k doposud nepoznanému rozvoji. Dne 17. ledna roku 1991 byl přijat nový statut, v němž byla poprvé zakotvena existence dvou fakult: Fakulty chemicko-technologické a Fakulty územní správy. Původní záměr, že fakulta bude připravovat odborníky pro veřejnou správu nově se ustavující republiky, byl v roce 1993 rozšířen. Ukázalo se být nezbytným zaměřit se i na ekonomické oblasti, management a informatiku. V roce 1993 byla tato změna akcentována i novým názvem fakulty. Od té doby nese fakulta název Fakulta ekonomicko-správní a je jednou ze sedmi současných fakult Univerzity Pardubice, nástupkyně VŠCHT v Pardubicích.

Fakulta ekonomicko-správní Univerzity Pardubice každý rok naplňuje definované poslání a vizi fakulty a dále pak realizuje strategický záměr vzdělávací a tvůrčí činnosti zakotveném v Dlouhodobém záměru vzdělávací a vědecké, výzkumné, vývojové a inovační, umělecké a další tvůrčí činnosti Fakulty ekonomicko-správní Univerzity Pardubice na období 2016 – 2020.

Předkládaná výroční zpráva o činnosti Fakulty ekonomicko-správní za rok 2019 je zpracována v souladu s doporučenou rámcovou osnovou pro výroční zprávy o činnosti veřejných vysokých škol vydané Ministerstvem školství, mládeže a tělovýchovy České republiky. V zájmu usnadnění meziročních srovnání, resp. umožnění pohledu na indikátory v delší časové perspektivě, je ve výroční zprávě zachována struktura uplatněná i v předchozích letech.

Rok 2019 byl pro fakultu rokem, kdy realizovala úspěšně akreditované studijní programy ve všech třech úrovních studia a připravila vnitřní procesy na situaci souběhu původně a nově akreditovaných programů. V tomto roce se udála řada aktivit, jež jsou popsány v této výroční zprávě. Mezi ty nejvýznamnější patří bezesporu:

- úspěšně ukončilo svá bakalářská a magisterská studia na tři stovky studentů. Promováno bylo i pět nových doktorů, absolventů doktorských studijních programů fakulty,
- úspěšná habilitační řízení realizovaná na základě akreditace oboru habilitačního řízení Regionální a veřejná ekonomie a Systémové inženýrství a informatika, včetně zahájení habilitačních řízení a řízení ke jmenování profesorem akademických pracovníků FES,
- úspěch v grantové soutěži standardních projektů v rámci Grantové agentury ČR a získání finanční podpory pro realizaci tříletého projektu s názvem Návrh dynamického znalostního business modelu založeného na principech otevřených inovací,
- úspěšné zahájení participace na projektu financovaném z prostředků EU Kvalita a profilace vzdělávacích aktivit na Univerzitě Pardubice (KAPR),
- úspěšná realizace akce Týden teorie a praxe v ekonomice, v rámci které proběhly desítky odborných přednášek a seminářů s předními experty z organizací, firem i orgánů veřejné správy ČR i ze zahraničí. Tato akce umožňuje prohloubit spolupráci předních odborníků z různých sfér s akademickou obcí.

V závěru roku 2019 proběhly volby do akademických senátů FES a Univerzity Pardubice a volba nového děkana fakulty. Nové funkční období představuje další významnou etapu rozvoje Fakulty ekonomicko-správní Univerzity Pardubice.

doc. Ing. Jan Stejskal, Ph.D., v.r.  
děkan

# 1 ZÁKLADNÍ ÚDAJE O FAKULTĚ

---

## 1.1 Název, zkratka a sídlo

Fakulta ekonomicko-správní Univerzity Pardubice, ve zkratce „FES“, se sídlem Studentská 84, 532 10 Pardubice, byla založena rozhodnutím Akademického senátu Univerzity Pardubice ze dne 17. 1. 1991.

## 1.2 Poslání, vize a strategické cíle

Poslání, vize, sdílené hodnoty a strategické cíle fakulty jakožto nedílné součásti Univerzity Pardubice vycházejí z jejich celouniverzitní koncepce a strategických záměrů.

### Poslání

Fakulta jako nedílná součást Univerzity Pardubice plní roli vrcholného centra vzdělanosti, nezávislého poznání a tvůrčí činnosti, hraje klíčovou úlohu ve vědeckém, kulturním, sociálním a ekonomickém rozvoji společnosti tím, že:

- uchovává a rozšiřuje dosažené poznání a podporuje činnost vědeckou, výzkumnou, inovační a další tvůrčí činnost,
- umožňuje v souladu s demokratickými principy přístup k vysokoškolskému vzdělání, získání odpovídající profesní kvalifikace a přípravu pro výzkumnou práci a další náročné odborné činnosti,
- poskytuje další formy vzdělávání a umožňuje získávat, rozšiřovat, prohlubovat nebo obnovovat znalosti z vybraných oblastí poznání a podílí se tak na celoživotním vzdělávání,
- hraje aktivní roli ve veřejné diskusi o společenských a etických otázkách, při podpoře kulturní rozmanitosti a vzájemného porozumění, při utváření občanské společnosti a přípravě mladých lidí pro život v ní,
- přispívá k rozvoji na národní a regionální úrovni a spolupracuje s různými stupni státní správy a samosprávy, s podnikovou a neziskovou sférou,
- rozvíjí mezinárodní, a zvláště evropskou spolupráci, jako podstatný rozměr svých činností, podporuje společné projekty s obdobnými institucemi v zahraničí, vzájemné uznávání studia a diplomů, výměnu akademických pracovníků, odborných pracovníků a studentů.

### Vize a sdílené hodnoty

Jako součást Univerzity Pardubice chce fakulta trvale přispívat k rozvoji vědeckého poznání, tvůrčího lidského potenciálu a vyspělých technologií ke zlepšení kvality života a prosperity společnosti; chce být moderní institucí českého veřejného vysokého školství, informačně otevřenou a dynamicky se rozvíjející v kontaktu s okolním světem.

Jako fakulta vnitřně konsolidovaná, stabilní a finančně zdravá univerzitní součást, jednotná vnitřní kulturou, sdílenými hodnotami a tradicemi, podporuje ekonomické, správní, inforatické obory a je otevřená interdisciplinární spolupráci. Zároveň fakulta podporuje a rozvíjí tvůrčí akademické prostředí, v němž akademičtí pracovníci budou posouvat hranice lidského poznání a předávat své intelektuální bohatství studentům. Fakulta vychovává ze studentů vysoce kvalifikované odborníky pro úspěšnou kariéru v široké škále profesí v otevřené konkurenci světového trhu práce a připravuje je k zodpovědnému občanství, pokrokovému a produktivnímu životu v globalizované společnosti.



Při naplňování této vize sdílí hodnoty akademického společenství Univerzity Pardubice, kterými jsou:

- uznávání demokratických a morálních principů a akademických svobod,
- respekt k jedincům, společnosti, životnímu prostředí, materiálním, kulturním a etickým hodnotám,
- kreativní, kritické a nezávislé myšlení a jeho svobodné vyjádření,
- jednota ve vzdělání, vědě, výzkumu, vývoji a inovacích,
- podpora a uznávání různorodosti fakult a jednoty univerzity v její celistvosti,
- partnerství a spolupráce bez rozdílu pohlaví, rasy, kultury a vyznání,
- kvalitní akademické vzdělání a podpora talentů k excelenci,
- integrální, vysoce etický rozvoj a sebezdokonalování jednotlivců,
- hledání inovativních a udržitelných řešení pro domácí i globální výzvy,
- kvalita, prosperita a sociální zodpovědnost.

### **Strategické cíle**

Fakulta si ve svém strategickém záměru vzdělávací a tvůrčí činnosti pro rok 2016-2020 vytyčuje tyto strategické cíle:

- Zajistit zvyšování kvality obsahu vysokoškolského vzdělávání na bakalářské, magisterské a doktorské úrovni společně se zvyšováním počtu nadaných studentů studujících na fakultě a rozvíjením jejich aktivního zapojení do odborné činnosti.
- Udržovat počet studentů studijních programů ve struktuře odpovídající vizi univerzity spolu se systematickým propojováním univerzitního vzdělávání s výzkumem, vývojem, inovacemi a aplikační praxí.
- Být plnohodnotnou součástí otevřeného vzdělanostního centra a pozitivně ovlivňovat postoje veřejnosti ke vzdělávání, výzkumu a badatelské činnosti, včetně zapojení mládeže do nich jako nezbytný předpoklad ekonomického rozvoje země.
- Prohlubovat proces internacionalizace fakulty, zvyšovat počet zahraničních studentů studujících na fakultě, stejně jako zvýšit počet studijních pobytů studentů fakulty v zahraničí.
- Rozšířit a prohloubit vědeckovýzkumné aktivity v oblasti základního a aplikovaného výzkumu a inovací a reflektovat aktuální společenský vývoj, nejnovější vědecké poznatky a potřeby společnosti.
- Dále rozvíjet cílenou vědeckovýzkumnou spolupráci se zahraničními subjekty.
- Spolupracovat s partnery na regionální, národní i mezinárodní úrovni, s absolventy, zaměstnavateli, vědeckými a akademickými institucemi, veřejnou správou i s neziskovým sektorem a veřejností.
- Zvýšit míru aktivní spolupráce s aplikační sférou a podporovat uplatnitelnost absolventů v praxi.
- Zvyšovat kvalitu strategického řízení orientovaného na vyhodnocování dosažených výsledků ve vztahu ke stanoveným cílům a zlepšování pracovních podmínek.
- Získávat dostatečné finanční zdroje pro realizované a rozvojové činnosti fakulty a zajistit jejich efektivní vynakládání, které umožní systematický a kontinuální rozvoj fakulty ve všech oblastech jejích činností.

### 1.3 Vedení fakulty a její organizační struktura

děkanka

doc. Ing. Romana Provozničková, Ph.D.

proděkan pro vědu a tvůrčí činnost,  
statutární zástupce děkanky

prof. Ing. Jan Čapek, CSc.

proděkan pro studium a pedagogickou činnost

Ing. Zdeněk Brodský, Ph.D.

proděkanka pro vnitřní záležitosti

doc. Ing. Ivana Kraftová, CSc.

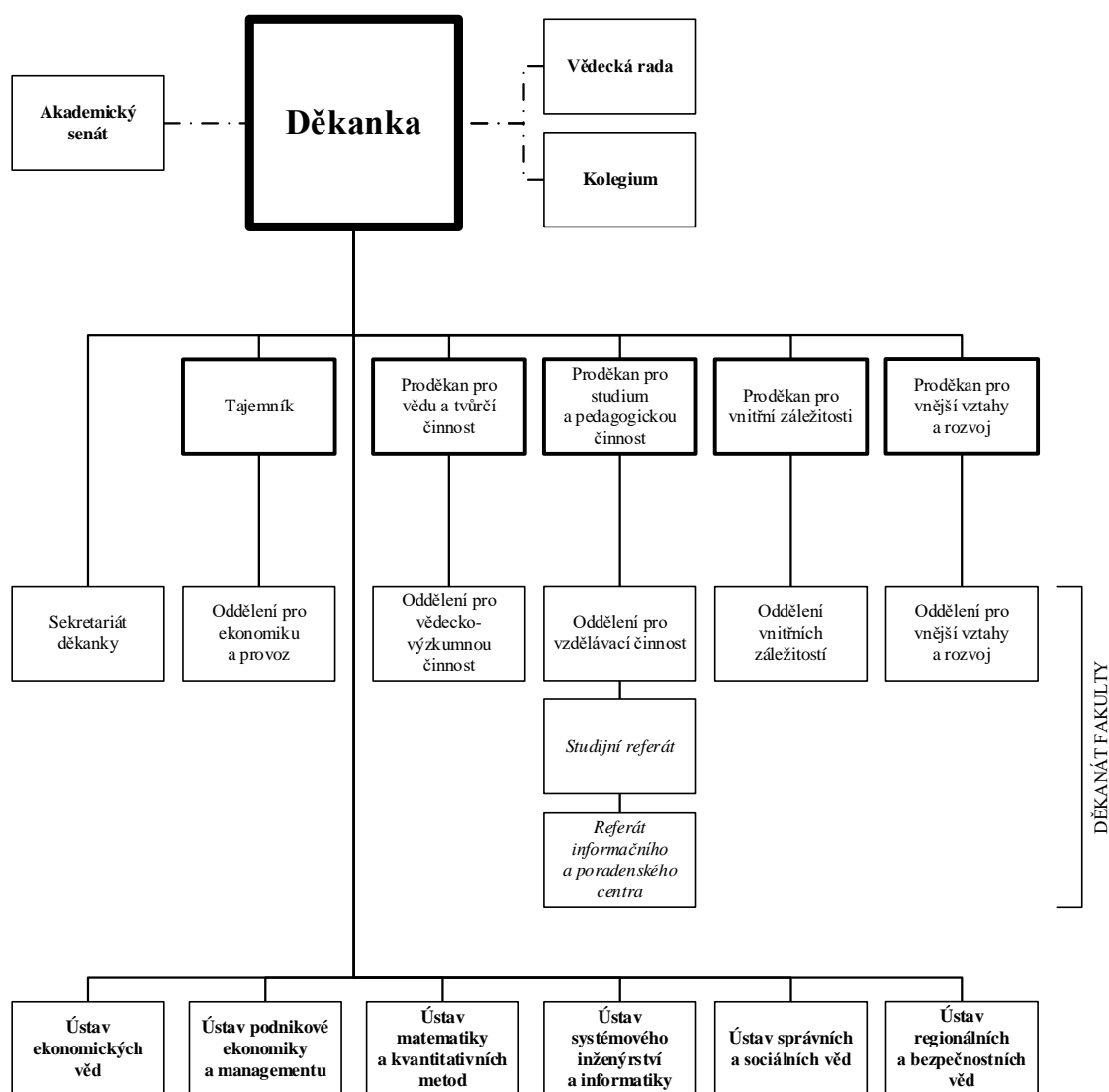
proděkan pro vnější vztahy a rozvoj

doc. Ing. Jiří Křupka, PhD.

tajemník

Ing. Petr Urbanec

#### Schéma organizační struktury



## **1.4 Akademický senát**

### **Předsednictvo do 15. září 2019**

Ing. Jan Fuka, Ph.D. - předseda  
Mgr. Jan Mandys, Ph.D. (AP)  
Bc. Pavel Vajrauch (student)

### **Předsednictvo zvolené od 16. září 2019 do 15. prosince 2019**

Mgr. Jan Mandys, Ph.D. - předseda  
PaedDr. Alexandr Šenec (AP)  
Bc. Pavel Vajrauch (student)

### **Členové komory akademických pracovníků do 15. prosince 2019**

PhDr. Josef Duplinský, CSc.  
Ing. Jan Fuka, Ph.D.  
Ing. Radka Kněžáčková, Ph.D. do 30. 9. 2019  
doc. Ing. Jitka Komárková od 30. 9. 2019  
Mgr. Libor Koudela, Ph.D.  
doc. Ing. Marcela Kožená, Ph.D.  
Mgr. Jan Mandys, Ph.D.  
Ing. Jan Panuš, Ph.D. do 31. 1. 2019  
Ing. Kateřina Kantorová, Ph.D. od 4. 2. 2019  
doc. Ing. Jan Stejskal, Ph.D.  
PaedDr. Alexandr Šenec  
doc. Ing. Jolana Volejníková, Ph.D.

### **Členové komory studentů do 15. prosince 2019**

Bc. Ondřej Dobeš  
Petr Jelínek  
Bc. Ondřej Kuba  
Bc. Petr Šild  
Bc. Pavel Vajrauch

### **Předsednictvo zvolené na jednoleté funkční období od 16. prosince 2019**

JUDr. Martin Šmíd, Ph.D., předseda  
Ing. Michaela Kotková Stříteská, Ph.D. (AP)  
Patricie-Anna Reitzová (studentka)

### **Komora akademických pracovníků od 16. prosince 2019:**

Ing. Libor Koudela, Ph.D.  
JUDr. Martin Šmíd, Ph.D.  
Ing. Jan Fuka, Ph.D.  
Ing. Michaela Kotková Stříteská, Ph.D.  
RNDr. Ing. Oldřich Horák, Ph.D.  
Ing. et Ing. Veronika Linhartová, Ph.D.  
PaedDr. Alexandr Šenec  
Mgr. Jan Mandys, Ph.D.  
Ing. Irena Honková, Ph.D.  
doc. Ing. Petr Hájek, Ph.D.

## Komora studentů od 16. prosince 2019

Patricie-Anna Reitzová

Lucie Částková

Markéta Klupalová

Ing. Ondřej Kuba

Tomáš Kupilík

## 1.5 Vědecká rada

Předsedkyně: doc. Ing. Romana Provazníková, Ph.D. – děkanka

### Interní členové

Ing. Zdeněk Brodský, Ph.D.

prof. Ing. Jan Čapek, CSc.

doc. Ing. Marcela Kožená, Ph.D.

doc. Ing. Ivana Kraftová, CSc.

doc. Ing. Jiří Křupka, PhD.

doc. RNDr. Bohdan Linda, CSc.

doc. Ing. et Ing. Renáta Myšková, Ph.D.

prof. RNDr. Viera Pacáková, Ph.D.

doc. Ing. Pavel Petr, Ph.D.

prof. RNDr. Bohuslav Sekerka, CSc. (do 8.7.2019)

doc. Ing. Jolana Volejníková, Ph.D.

### Externí členové

prof. Ing. Josef Arlt, CSc.

Katedra statistiky a pravděpodobnosti, Fakulta informatiky a statistiky, Vysoká škola ekonomická v Praze

doc. Ing. Vojtěch Bartoš, Ph.D.

Ústav financí, Fakulta podnikatelská, Vysoké učení technické v Brně

prof. Ing. Ladislav Blažek, CSc.

Katedra podnikového hospodářství, Ekonomicko-správní fakulta, Masarykova univerzita v Brně

prof. Ing. Petr Doucek, CSc.

proděkan pro tvůrčí činnost a zahraniční vztahy, Fakulta informatiky a statistiky, Vysoká škola ekonomická v Praze

doc. RNDr. PhDr. Oldřich Hájek, Ph.D.

NEWTON College, a.s.

prof. RNDr. Oto Hudec, CSc.

Katedra regionálních věd a manažmentu, Ekonomická fakulta, Technická univerzita v Košicích

prof. RNDr. Josef Hynek, MBA, Ph.D.

děkan, Fakulta informatiky a managementu, Univerzita Hradec Králové

prof. Ing. Jiří Málek, DrSc.

rektor Univerzity Pardubice

prof. Ing. Tatiana Molková, Ph.D.

prorektorka pro vzdělávání a kvalitu, Univerzita Pardubice

prof. Ing. Miroslav Svatoš, CSc.

Katedra ekonomiky, Provozně ekonomická fakulta, Česká zemědělská univerzita v Praze

doc. Mgr. Jiří Špalek, Ph.D.

Katedra veřejné ekonomie, Ekonomicko-správní fakulta, Masarykova univerzita v Brně

prof. Ing. Miroslav Žižka, Ph.D.

děkan, Ekonomická fakulta, Technická univerzita v Liberci

doc. Ing. Pavel Žufan, Ph.D.

děkan, Provozně ekonomická fakulta, Mendelova Univerzita v Brně

## 1.6 Disciplinární komise

do 9. 6. 2019

Předseda:

doc. Ing. Jitka Komárková, Ph.D.

Členové – akademičtí pracovníci:

JUDr. Martin Šmíd, Ph.D.

Ing. Michal Kuběnka, Ph.D.

Ing. Zdeněk Matěja, Ph.D.

Mgr. Pavla Jindrová, Ph.D.

Členové – studenti:

Bc. Ondřej Veselý

Ing. Denisa Chlebounová

Ing. Lucie Kopecká

Ondřej Dobeš

Tereza Němečková

od 10. 6. 2019

Předseda:

Ing. Zdeněk Matěja, Ph.D. (zvolen 16. 10. 2019)

Členové – akademičtí pracovníci:

JUDr. Martin Šmíd, Ph.D.

Ing. Michal Kuběnka, Ph.D.

Ing. Zdeněk Matěja, Ph.D.

Mgr. Pavla Jindrová, Ph.D.

Členové – studenti:

Bc. Petr Jelínek

Bc. Michal Horák

Bc. Ondřej Dobeš

Ing. Denisa Chlebounová

Ing. Lucie Kopecká

## 1.7 Kolegium

doc. Ing. Romana Provazníková, Ph.D.	děkanka
Ing. Zdeněk Brodský, Ph.D.	proděkan pro studium a pedagogickou činnost
prof. Ing. Jan Čapek, CSc.	proděkan pro vědu a tvůrčí činnost
Ing. Jan Fuka, Ph.D.	předseda akademického senátu do 15. 9. 2019 vedoucí Ústavu správních a sociálních věd od 1. 3. 2019
Mgr. Jan Mandys, Ph.D.	předseda akademického senátu od 16. 9. 2019 do 15. 12. 2019
doc. Ing. Marcela Kožená, Ph.D.	vedoucí Ústavu podnikové ekonomiky a managementu
doc. Ing. Ivana Kraftová, CSc.	proděkanka pro vnitřní záležitosti
doc. Ing. Jiří Křupka, Ph.D.	proděkan pro vnější vztahy a rozvoj

doc. RNDr. Bohdan Linda, CSc.	vedoucí Ústavu matematiky a kvantitativních metod
Ing. Zdeněk Matějka, Ph.D.	vedoucí Ústavu regionálních a bezpečnostních věd
doc. Ing. Pavel Petr, Ph.D.	vedoucí Ústavu systémového inženýrství a informatiky
Ing. Karel Šatera, Ph.D., MBA	vedoucí Ústavu správních a sociálních věd do 28. 2. 2019
JUDr. Martin Šmíd, Ph.D.	předseda akademického senátu od 16.12.2019
Ing. Petr Urbanec	tajemník fakulty
doc. Ing. Jolana Volejníková, Ph.D.	vedoucí Ústavu ekonomických věd

## 1.8 Zastoupení v Radě vysokých škol

V Radě vysokých škol je fakulta zastoupena doc. Ing. Ivanou Kraftovou, CSc. (členka sněmu) a studentem Bc. Ondřejem Dobešem ve Studentské komoře Rady vysokých škol.

### Členství v tuzemských a mezinárodních organizacích

Fakulta figuruje na seznamu ústavů kvalifikovaných pro znaleckou činnost v oblasti informatiky (informatika ve veřejné správě) a v oblasti ekonomiky (veřejná ekonomika a správa, ekonomika veřejného sektoru) registrovaných na Ministerstvu spravedlnosti ČR.

V součinnosti Univerzity Pardubice a Magistrátu města Pardubic byl v roce 2002 založen a funguje Institut rozvoje evropských regionů, o.p.s.

V současné době je fakulta zapojena do tuzemské a mezinárodní odborné komunity prostřednictvím členství v těchto organizacích:

Zkratka	Název
AMS	American Mathematical Society
CILS	Center for International Legal Studies
ČGS	Česká geografická společnost
ČKS	Česká kartografická společnost
ČMS	Česká marketingová společnost
ČSE	Česká společnost ekonomická
ČSPPPSZ	Česká společnost pro pracovní právo a právo sociálního zabezpečení
ČSSI	Česká společnost pro systémovou integraci
IIA	International Institute of Internal Auditors
JČMF	Jednota českých matematiků a fyziků
ČSA	Česká společnost aktuárů
SEEPS	Společnost pro etiku v ekonomice, podnikání a správě, z. s.
ERSA	European Regional Science Association
RSAI	Regional Science Association International
NISPA CEE	Network of Institutes and Schools of Public Administration in Central and Eastern Europe
SŠDS	Slovenská štatistická a demografická spoločnosť
KES	International Knowledge-Based Intelligent Information & Engineering Systems
	Finanční akademie soutěže Zlatá koruna

Od roku 2016 je fakulta zastoupena v pracovní skupině při Odboru strategického rozvoje a koordinace veřejné správy Ministerstva vnitra ČR. V letech 2017, 2018 a 2019 se v rámci této pracovní skupiny podílela na projektu Akademie mladých občanů.

## 1.9 Změny v oblasti vnitřních předpisů

Mezi vnitřní normy fakulty se řadí legislativa, směrnice, vyhlášky, sdělení, příkazy a opatření. V roce 2019 byly vydány následující vnitřní normy:

Označení normy	Název normy
<b>Legislativa</b>	
FES_LEG_2019-001/A	Podmínky pro přijímání ke studiu do navazujícího magisterského studijního programu Regional Development and Governance pro akademický rok 2020/21
FES_LEG_2019-002/A	Podmínky pro přijímání ke studiu do bakalářského a navazujícího magisterského anglického studijního programu Informatics and System Engineering pro akademický rok 2020/2021
FES_LEG_2019-003/A	Podmínky pro přijetí ke studiu pro akademický rok 2020/2021
FES_LEG_2019-004/A	Podmínky pro přijetí ke studiu do doktorských studijních programů v českém jazyce pro akademický rok 2020/2021
FES_LEG_2019-005/A	Podmínky pro přijetí ke studiu do doktorských studijních programů v anglickém jazyce pro akademický rok 2020/2021
<b>Směrnice</b>	
FES_SME_2019-001/A	Pravidla, postupy a podmínky pro zápis předmětů na Fakultě ekonomicko-správní
FES_SME_2019-00/A	Metodické pokyny přechodu na nové akreditační studijní programy z roku 2018 na Fakultě ekonomicko-správní
FES_SME_2019-003/A	Odměňování osob najímaných na základě dohod
FES_SME_2019-002/B	Metodické pokyny přechodu na nové akreditační studijní programy z roku 2018 na Fakultě ekonomicko-správní
FES_SME_2019-004/A	Pravidla pro přijímací řízení pro akademický rok 2020/2021
FES_SME_2019-002/C	Metodické pokyny přechodu na nové akreditované studijní programy z roku 2018 na FES ve znění dodatku č. 1
FES_SME_2019-005/A	Dodatek č. 1 ke směrnici FES_SME_2019-002/C Metodické pokyny přechodu na nové akreditované studijní programy z roku 2018 na FES
<b>Vyhlášky</b>	
FES_VYH_2019-001	Složení komisí státních závěrečných zkoušek – změna č. 1
FES_VYH_2019-002	Složení komisí státních závěrečných zkoušek – změna č. 2
FES_VYH_2019-003	Metodické pokyny pro odevzdávání a zveřejňování bakalářských a diplomových prací na Fakultě ekonomicko-správní Univerzity Pardubice pro akademický rok 2018/19
FES_VYH_2019-004	Organizace akademického roku 2019/2020
FES_VYH_2019-005	Metodické pokyny pro zadávání a vedení bakalářské a diplomové práce na Fakultě ekonomicko-správní Univerzity Pardubice pro akademický rok 2019/20
FES_VYH_2019-006	Dodatečné přijímací řízení do bc. a navazujících studijních programů v anglickém jazyce pro ak. rok 2018/2019 na Fakultě ekonomicko-správní
FES_VYH_2019-007	Složení komisí státních závěrečných zkoušek
FES_VYH_2019-008	Složení komisí státních závěrečných zkoušek – změna č. 1

Označení normy	Název normy
FES_VYH_2017-019-B	Stipendijní programy pro udělování mimořádného stipendia na FES
FES_VYH_2018-008	Složení komisí státních závěrečných zkoušek – změna č. 2
FES_VYH_2018-008	Složení komisí státních závěrečných zkoušek – změna č. 3
FES_VYH_2019-009	Pravidla stanovení výše stipendií pro studenty doktorských studijních programů FES
FES_VYH_2019-010	Studijní prázdniny pro studenty doktorských studijních programů
FES_VYH_2019-011	Dodatečné přijímací řízení pro akad. rok 2019/2020 na Fakultě ekonomicko-správní
FES_VYH_2019-012	Dodatečné přijímací řízení do doktorských studijních programů pro akademický rok 2019/2020 na Fakultě ekonomicko-správní
FES_VYH_2019-013	Záписы předmětů na zimní semestr akademického roku 2019/2020
FES_VYH_2019-014	Metodické pokyny pro odevzdávání a zveřejňování bakalářských a diplomových prací na Fakultě ekonomicko-správní Univerzity Pardubice pro akademický rok 2019/20
FES_VYH_2019-015	Pravidla pro přijímací řízení a podmínky pro přijetí ke studiu do bakalářského a navazujícího magisterského anglického studijního programu Informatics and System Engineering pro akademický rok 2020/2021
FES_VYH_2019-016	Pravidla pro přijímací řízení a podmínky pro přijetí ke studiu do navazujícího magisterského studijního programu Regional Development and Governance pro akademický rok 2020/21
FES_VYH_2019-009-B	Pravidla stanovení výše stipendií pro studenty doktorských studijních programů FES
FES_VYH_2019-017	Pravidla pro přijímací řízení do doktorských studijních programů v českém jazyce pro akademický rok 2020/2021
FES_VYH_2019-018	Pravidla pro přijímací řízení do doktorských studijních programů v anglickém jazyce pro akademický rok 2020/2021
FES_VYH_2019-015-B	Pravidla pro přijímací řízení a podmínky pro přijetí ke studiu do bakalářského a navazujícího magisterského anglického studijního programu Informatics and System Engineering pro akad. rok 2020/2021 ve znění dodatku č. 1
FES_VYH_2019-016-B	Pravidla pro přijímací řízení a podmínky pro přijetí ke studiu do navazujícího magisterského studijního programu Regional Development and Governance pro akademický rok 2020/21 ve znění dodatku č. 1
FES_VYH_2019-019	Dodatek č. 1 k vyhlášce FES_VYH_2019-015 Pravidla pro přijímací řízení a podmínky pro přijetí ke studiu do bakalářského a navazujícího magisterského anglického studijního programu Informatics and System Engineering pro akademický rok 2020/21
FES_VYH_2019-020	Dodatek č. 1 k vyhlášce FES_VYH_2019-016 Pravidla pro přijímací řízení a podmínky pro přijetí ke studiu do navazujícího magisterského studijního programu Regional Development and Governance pro akademický rok 2020/21
FES_VYH_2019_021	Záписы předmětů na letní semestr akademického roku 2019/2020
FES_VYH_2019_022	Složení komisí státních závěrečných zkoušek
Sdělení	
FES_SDE_2019-001	Prověřková komise BOZP a PO v roce 2019
FES_SDE_2019-002	Průměrné mzdové sazby
FES_SDE_2019-003	Jmenování komise výběrového řízení



Označení normy	Název normy
FES_SDE_2019-004	Jmenování disciplinární komise FES
FES_SDE_2019-005	Zřízení dílčích inventarizačních komisí
FES_SDE_2019-006	Děkanské volno
FES_SDE_2019-002-B	Průměrné mzdové sazby
FES_SDE_2019-004-B	Jmenování Disciplinární komise FES – změna
FES_SDE_2019-007	Děkanské volno
FES_SDE_2019-008	Děkanské volno
Příkazy	
FES_PRI_2019-001	Distribuce vnitřní pošty 2019
FES_PRI_2019-002	Inventarizace majetku 2019

## 2 STUDIJNÍ PROGRAMY, ORGANIZACE STUDIA A VZDĚLÁVACÍ ČINNOST

### 2.1 Akreditované studijní programy

Na fakultě se realizuje 45 různých studijních programů, resp. oborů co do typů, forem a jazyka výuky. Patří mezi ně i jeden joint degree navazující magisterský studijní program uskutečňovaný s partnerskou litevskou univerzitou a dva doktorské studijní programy uskutečňované s partnerskými fakultami českých veřejných vysokých škol. Celkem 24 studijních programů z výše uvedeného počtu je na fakultě realizováno na základě dříve schválených akreditací.

#### Přehled akreditovaných a realizovaných studijních programů

Kód stud. programu	Typ studijního programu	Název studijního programu	Název studijního oboru	Forma studia	Standardní doba studia v ak. letech
B6202	bakalářský	Hospodářská politika a správa	Veřejná ekonomika a správa	prezenční, kombinovaná	3
N6202	navazující magisterský	Hospodářská politika a správa	Ekonomika veřejného sektoru	prezenční, kombinovaná	2
N6202	navazující magisterský	Hospodářská politika a správa	Regionální rozvoj	prezenční	2
N6202 <sup>1</sup>	navazující magisterský	Economic Policy and Administration	Regional Development and Governance	prezenční AJ	2
P6202	doktorský	Hospodářská politika a správa	Regionální a veřejná ekonomie	prezenční, kombinovaná	3
P6202	doktorský	Economic Policy and Administration	Regional and Public Economics	prezenční, kombinovaná AJ	3
B6208	bakalářský	Ekonomika a management	Management podniku	prezenční, kombinovaná	3
B6208	bakalářský	Ekonomika a management	Ekonomika a provoz podniku	prezenční, kombinovaná	3
B6208	bakalářský	Ekonomika a management	Management ochrany podniku a společnosti	prezenční, kombinovaná	3
N6208	navazující magisterský	Ekonomika a management	Ekonomika a management podniku	prezenční, kombinovaná	2
P6208	doktorský	Ekonomika a management	Management	prezenční, kombinovaná	3
B6209	bakalářský	Systémové inženýrství a informatika	Informatika ve veřejné správě	prezenční, kombinovaná	3
B6209	bakalářský	Systémové inženýrství a informatika	Regionální a informační management	prezenční, kombinovaná	3

Kód stud. programu	Typ studijního programu	Název studijního programu	Název studijního oboru	Forma studia	Standardní doba studia v ak. letech
B6209	bakalářský	System Engineering and Informatics	Regional and Information Management	prezenční AJ	3
B6209	bakalářský	Systémové inženýrství a informatika	Informační a bezpečnostní systémy	prezenční, kombinovaná	3
B6209	bakalářský	Systémové inženýrství a informatika	Management finančních rizik	prezenční	3
N6209	navazující magisterský	Systémové inženýrství a informatika	Informatika ve veřejné správě	prezenční, kombinovaná	2
N6209	navazující magisterský	Systémové inženýrství a informatika	Regionální a informační management	prezenční, kombinovaná	2
N6209	navazující magisterský	System Engineering and Informatics	Regional and Information Management	prezenční AJ	2
N6209	navazující magisterský	Systémové inženýrství a informatika	Pojistné inženýrství	prezenční	2
P6209 <sup>2</sup>	doktorský	Systémové inženýrství a informatika	Informatika ve veřejné správě	prezenční, kombinovaná	4
P6209 <sup>2</sup>	doktorský	System Engineering and Informatics	Informatics in Public Administration	prezenční, kombinovaná AJ	4
P1802 <sup>3</sup>	doktorský	Aplikovaná informatika	Aplikovaná informatika	prezenční, kombinovaná	4
P1802 <sup>3</sup>	doktorský	Applied Informatics	Applied Informatics	prezenční, kombinovaná AJ	4

<sup>1</sup> Studijní program uskutečňovaný jako joint degree společně s Šiauliai University v Litvě.

<sup>2</sup> Studijní program uskutečňovaný společně s Fakultou informatiky a managementu Univerzity Hradec Králové a Ekonomickou fakultou Technické univerzity v Liberci.

<sup>3</sup> Studijní program uskutečňovaný společně s Fakultou informatiky a managementu Univerzity Hradec Králové.

V roce 2018 získala Univerzita Pardubice jako čtvrtá univerzita v ČR institucionální akreditaci, a to i pro oblasti vzdělávání Ekonomické obory a Informatika, do nichž patří studijní programy uskutečňované na fakultě. Kromě doktorských studijních programů Systémové inženýrství a informatika a System Engineering and Informatics, které zůstaly k projednávání na NAU VŠ vzhledem k tomu, že se jedná o studijní programy uskutečňované ve spolupráci tří univerzit/fakult, byly všechny zpracované žádosti o akreditaci bakalářských a navazujících magisterských studijních programů předloženy k projednání Radě pro vnitřní hodnocení Univerzity Pardubice.

Dalších 21 studijních programů (resp. specializací co do typů, forem, profilu a jazyka výuky) začalo být uskutečňováno od akademického roku 2019/2020. Konkrétně se jednalo o šest

bakalářských, pět navazujících magisterských studijních programů a dva doktorské studijní programy. Některé z bakalářských a navazujících magisterských programů mají své specializace. U některých studijních programů má fakulta povinnost předložit kontrolní zprávy.

#### Přehled akreditovaných studijních programů v rámci institucionální akreditace

Kód stud. programu	Typ studijního programu / profil	Název studijního programu	Název specializace	Forma studia	Standardní doba studia v ak. letech
B0488A050001	bakalářský / akademický	Hospodářská politika a veřejná správa	Veřejná ekonomika a správa	prezenční, kombinovaná	3
B0488A050001	bakalářský / akademický	Hospodářská politika a veřejná správa	Ekonomika a organizace bezpečnosti	prezenční, kombinovaná	3
B0488A050001	bakalářský / akademický	Hospodářská politika a veřejná správa	Finanční správa	prezenční, kombinovaná	3
B0413P050004	bakalářský / profesní	Hospodářská politika a veřejná správa	Zaměření – Obchodní inspekce	prezenční, kombinovaná	3
N0488A050001	navazující magisterský / akademický	Hospodářská politika a veřejná správa	Ekonomika veřejného sektoru	prezenční, kombinovaná	2
N0488A050001	navazující magisterský / akademický	Hospodářská politika a veřejná správa	Regionální rozvoj	prezenční, kombinovaná	2
N0488A050002 <sup>1</sup>	navazující magisterský / akademický	Regional Development and Governance		prezenční AJ	2
B0413A050008	bakalářský / akademický	Ekonomika a management	Management podniku	prezenční, kombinovaná	3
B0413A050008	bakalářský / akademický	Ekonomika a management	Ekonomika a provoz podniku	prezenční, kombinovaná	3
B0413A050008	bakalářský / akademický	Ekonomika a management	Management finančních institucí	prezenční, kombinovaná	3
N0413A050009	navazující magisterský / akademický	Ekonomika a management	Ekonomika a management podniku	prezenční, kombinovaná	2
N0413A050009	navazující magisterský / akademický	Ekonomika a management	Management finančních institucí	prezenční, kombinovaná	2
B0688A140004	bakalářský / akademický	Informatika a systémové inženýrství	Informatika ve veřejné správě	prezenční, kombinovaná	3
B0688A140004	bakalářský / akademický	Informatika a systémové inženýrství	Informační a bezpečnostní systémy	prezenční, kombinovaná	3
B0688A140005	bakalářský / akademický	Informatics and System Engineering	Informatics in Public Administration	prezenční AJ	3
B0688A050001	bakalářský / akademický	Aplikovaná informatika	Zaměření Multimédia ve firemní praxi	prezenční	3

Kód stud. programu	Typ studijního programu / profil	Název studijního programu	Název specializace	Forma studia	Standardní doba studia v ak. letech
N0688A140007	navazující magisterský / akademický	Informatika a systémové inženýrství	Informatika ve veřejné správě	prezenční, kombinovaná	2
N0688A140007	navazující magisterský / akademický	Informatika a systémové inženýrství	Informační a bezpečnostní systémy	prezenční, kombinovaná	2
N0688A140008	navazující magisterský / akademický	Informatics and System Engineering	Informatics in Public Administration	prezenční AJ	2
P0688D140003 <sup>2</sup>	doktorský / akademický	Systémové inženýrství a informatika	Informatika ve veřejné správě	prezenční, kombinovaná	4
P0688D140004 <sup>2</sup>	doktorský / akademický	System Engineering and Informatics	Informatics in Public Administration	prezenční, kombinovaná AJ	4

<sup>1</sup> Studijní program uskutečňovaný jako joint degree společně s Šiauliai University v Litvě.

<sup>2</sup> Studijní program uskutečňovaný společně s Fakultou informatiky a managementu Univerzity Hradec Králové a Ekonomickou fakultou Technické univerzity v Liberci.

V průběhu roku 2019 byly nově akreditovány další tři doktorské studijní programy a jeden bakalářský studijní program byl rozšířen o další specializaci. U některých studijních programů má fakulta povinnost předložení kontrolní zprávy.

### Přehled akreditovaných studijních programů v rámci institucionální akreditace v roce 2019

Kód stud. programu	Typ studijního programu / profil	Název studijního programu	Název specializace	Forma studia	Standardní doba studia v ak. letech
B0488A050001	bakalářský / akademický	Hospodářská politika a veřejná správa	Ekonomika regionálního sportu	prezenční, kombinovaná	3
P0311D050015	doktorský / akademický	Regionální a veřejná ekonomie		prezenční, kombinovaná	4
P0311D050016	doktorský / akademický	Regional and Public Economics		prezenční, kombinovaná AJ	4
P0413D05xxxx <sup>3</sup>	doktorský / akademický	Ekonomika a management		prezenční, kombinovaná	4

<sup>3</sup> Kód studijního programu bude MŠMT dodatečně přidělen.

## 2.2 Inovace studijních programů

Inovace studijních programů a studijních předmětů byla podpořena financováním projektů v rámci Interní rozvojové soutěže.

### Přehled projektů a získaných finančních prostředků v rámci Interní rozvojové soutěže

Kód	Řešitel	Název	IV v tis. Kč	NIV v tis. Kč	Celkem v tis. Kč
IRS_2019_029	Ing. Kateřina Kantorová, Ph.D.	Podpora restrukturalizace bakalářských a magisterských studijních programů na FES - studijní program Ekonomika a management	0	230	230
IRS_2019_032	Ing. Martin Sobotka, Ph.D.	Podpora restrukturalizace bakalářských a magisterských studijních programů na FES - studijní program Hospodářská politika a veřejná správa	0	261	261
<b>Celkem</b>			<b>0</b>	<b>491</b>	<b>491</b>

Pozn.: NIV = neinvestiční výdaje; IV = investiční výdaje

V rámci inovace studijních programů a studijních předmětů došlo k vytvoření studijních materiálů především ve formě učebnic a opor distančního vzdělávání. V roce 2019 byla vydána jedna učebnice, devět opor distančního vzdělávání a jedna cvičebnice.

#### V ediční řadě Učebnice bylo opakovaně vydáno:

PACÁKOVÁ, V., GOGOLA, J., JINDROVÁ, P., ZAPLETAL, D.: *Aplikovaná pojistná statistika*. ISBN 978-80-7560-259-6

#### V ediční řadě Opor distančního vzdělávání byly vydány tyto tituly:

KOŽENÁ, M.: *Podniková ekonomika (páté vydání)*. ISBN 978-80-7560-197-1

KOŽENÁ, M., ŠENEC, A.: *Nauka o podniku*. ISBN 978-80-7560-197-1

MACHÁČEK, J., PROKOP, V., ZDRAŽIL, P.: *Prostorová ekonomie*. ISBN 978-80-7560-256-5

PERNICA, B.: *Ekonomika bezpečnosti*. ISBN 978-80-7560-263-3

PERNICA, B.: *Ekonomika bezpečnosti v regionech*. ISBN 978-80-7560-264-0

PROVAZNÍKOVÁ, R.: *Makroekonomie pro bakalářské studium, I. Díl*. ISBN 978-80-7560-220-6

VOLEJNÍKOVÁ, J.: *Makroekonomie pro bakalářské studium, II. Díl*. ISBN 978-80-7560-221-3

VOLEJNÍKOVÁ, J.: *Mikroekonomie pro bakalářské studium, I. Díl (třetí vydání)*. ISBN 978-80-7560-251-0

VOLEJNÍKOVÁ, J.: *Mikroekonomie pro bakalářské studium, II. Díl (třetí vydání)*. ISBN 978-80-7560-252-7

#### V ediční řadě Cvičebnice a učebnice byl vydán tento titul:

VOLEJNÍKOVÁ, J., KNĚŽÁČKOVÁ, R., PICOVÁ, S.: *Mikroekonomie I. Cvičebnice. (druhé vydání)*. ISBN 978-80-7560-250-3

## 2.3 Aplikace ECTS a metodiky výsledků učení

Všechny fakulty Univerzity Pardubice uplatňují European Credit Transfer System (dále jen „ECTS“) s jeho dvěma základními funkcemi: přenositelností a akumulací. Splnění studijních

povinností je kvantifikováno na úrovni 60 ECTS kreditů za akademický rok, přičemž průměrná hodnota standardní doby zatížení je 1 500 až 1 800 hodin za akademický rok, tj. jeden ECTS kredit odpovídá časové náročnosti 25 až 30 hodin. V IS STAG je nastavena hranice 30 hodin pro kvantifikaci jednotlivých aktivit v rámci předmětu. Užívání ECTS je zakotveno ve Studijním a zkušebním řádu Univerzity Pardubice.

ECTS je na fakultě jednotně užívaný pro všechny studijní programy, jejich obory a všechny formy studia. V souladu s evropskými standardy se tento systém uplatňuje i při mezinárodních výměnných pobytech studentů. Diploma Supplement Label obdržela Univerzita Pardubice poprvé v roce 2009.

Od akademického roku 2019/20 byla zahájena výuka v nově akreditovaných studijních programech v restrukturalizovaném pojetí. Ve těchto studijních programech jsou popsány profily absolventů bakalářských a navazujících magisterských studijních programů, stejně jako výstupy z učení jednotlivých předmětů v návaznosti na výstupy IPN Národní kvalifikační rámec terciárního vzdělávání (Q-RAM) a v souladu s Rámcem kvalifikací vysokoškolského vzdělávání České republiky.

## 2.4 Zájem o studium na fakultě

Fakulta věnuje pozornost propagaci studia s cílem zaujmout a získat nové uchazeče o studium. Propagační činnost probíhala po celý akademický rok na základě plánu propagace studia a koordinovalo ji Informační a poradenské centrum FES ve spolupráci s oddělením pro vnější vztahy. Do propagace se zapojili i studenti a zaměstnanci FES.

Z dotazníkového šetření, které fakulta realizovala mezi zájemci o studium na Dnu otevřených dveří FES v lednu 2019, vyplynulo, že nejčastěji hledají uchazeči informace o možnostech studia na webových stránkách fakulty a univerzity, internetových portálech zaměřených na studium, dále na veletrhu pomaturitních studií a v neposlední řadě i na dnech otevřených dveří. Proto se fakulta zaměřila v propagaci především na tyto uvedené zdroje informací.

V průběhu roku 2019 se zlepšovala i nadále podoba webových stránek fakulty. Pro hlavní cílovou skupinu uchazeče o studium byly aktualizované informace o studiu a to tak, aby byly snadno dohledatelné i z „chytrých“ mobilních telefonů. Zároveň se aktualizovala a spustila fakultní microsite „Evoluce“ s informacemi pro uchazeče o studium na FES.

Po celý rok fakulta zajišťovala nejaktuálnější informace pro uchazeče o studium prostřednictvím:

- placených internetových portálů (Vysokeskoly.cz, Atlas školství, on-line katalogu Kam na vejšku),
- centrální databáze Centra pro studium vysokého školství (informace jsou pro uchazeče zveřejněny na webovém portálu MŠMT a ve zvláštní příloze Učitelových novin),
- fakultního facebooku a Instagramu,
- veletrhu pomaturitních studií GAUDEAMUS v Praze a v Brně,
- tištěných informačních materiálů, včetně brožury „Informace o studiu na FES v akademickém roce 2019/2020“ a dalších propagačních tiskoviny.

Fakulta se v průběhu roku rovněž aktivně prezentovala mezi širokou veřejností, mládeží a žáky středních škol na celouniverzitních akcích zaměřených na popularizaci vědy, výzkumu a odborných činností univerzity a jejích fakult. Akademičtí pracovníci fakulty a stávající studenti se v roce 2019 zúčastnili např. následujících akcí:

- Noc mladých výzkumníků (ABC klub Na Olšinkách),

- Věda a technika na dvorech škol (střední škola Svitavy),
- Vědecko-technický jarmark (třída Míru, Pardubice),
- Univerzitní letní škola,
- GIS DAY na FES,
- Sportovní park Na Špici,
- Noc vědců (kampus Univerzity Pardubice).

Při těchto akcích se setkávali zástupci fakulty se žáky a pedagogy středních škol. Prostřednictvím připravených popularizačních bloků informovali o oblastech vědy a výzkumu, kterým je na fakultě věnována pozornost. Setkání probíhala jak na půdě Univerzity Pardubice, tak přímo v sídlech středních škol.

### **Dny otevřených dveří**

Den otevřených dveří proběhl v roce 2019 ve středu 9. 1. 2019 a v sobotu 16. 2. 2019. Konal se vždy ve výukových prostorách budovy EB. Zúčastnilo se ho přibližně 300 návštěvníků. Sobotní termín navštívili především uchazeči ze vzdálenějších míst spolu s uchazeči o kombinovanou formu studia. Po oba dny byl pro všechny zájemce připraven doprovodný program, na kterém se podíleli pracovníci a studenti fakulty. Každý návštěvník obdržel tištěné „Informace o přijímacím řízení pro akademický rok 2019/2020“, nabídku přípravných kurzů z matematiky a informace o Univerzitě Pardubice. Garanti studijních programů bakalářského a navazujícího magisterského studia je postupně podrobně představili ve společné prezentaci. Dále byli uchazeči o studium seznámeni s podmínkami přijímacího řízení, s možnostmi studia v zahraničí, se zázemím pro studenty a dalšími podmínkami vysokoškolského studia a života na pardubické univerzitě. Zároveň byly představeny i možnosti uplatnění studentů po absolvování studia. Součástí dne otevřených dveří byla i prohlídka univerzitního kampusu včetně návštěvy Univerzitní knihovny a tělovýchovného areálu.

### **Spolupráce se středními školami a podpora mimořádně nadaných zájemců o studium**

K tradičním formám spolupráce fakulty se středními školami patří komunikace Informačního a poradenského centra a studijního oddělení s výchovnými poradci a pedagogy ze středních škol a uchazeči.

Během roku proběhlo několik návštěv na vybraných středních školách (např. SPŠE Elektrotechnická Pardubice, OA Hradec Králové, Gymnázium Chrudim, SOŠ Liberec, SOŠ Nové Město na Moravě, SOŠ Nová Paka, Jazykový institut Poděbrady), kde prezentovali možnosti studia na FES současní studenti FES a akademičtí pracovníci. Pro žáky středních škol byl 25. 11. 2019 připraven zážitkový program „Ná-skok na vejšku“, kdy si měli žáci možnost vyzkoušet krátce život vysokoškolského studenta, včetně účasti na vybraných přednáškách, prohlídce univerzitního kampusu a návštěvy menzy. Fakulta se jako každoročně představila středoškolákům na veletrhu pomaturitního vzdělávání Gaudeamus v Brně a v Praze. V listopadu 2019 přivítala fakulta v rámci finále soutěžně vzdělávacího projektu Akademie mladých občanů středoškoláky z celé republiky.

Podpora mimořádně nadaných zájemců o studium je standardně realizována v souladu se směrnicí FES\_SME\_2017-001, a to zejména bonifikací uchazečů za účast ve středoškolských odborných soutěžích.



## Přijímací řízení

Zpráva o průběhu přijímacího řízení dle vyhlášky 343/2002 Sb. je zveřejněna na internetové stránce

[https://fes.upce.cz/sites/default/files/public/ivve3160/zprava\\_o\\_prubehu\\_prij\\_riz\\_na\\_fes\\_2019\\_verze4\\_143719.pdf](https://fes.upce.cz/sites/default/files/public/ivve3160/zprava_o_prubehu_prij_riz_na_fes_2019_verze4_143719.pdf).

## Vyhodnocení zájmu uchazečů o studium

Kat.	Počet přihlášených			Počet účastníků zkoušek			Přijato bez př. zkoušek			Přijato po př. zkouškách			Přijato celkem <sup>1</sup>
	prez.	komb.	celk.	prez.	komb.	celk.	prez.	komb.	celk.	prez.	komb.	celk.	
Bc.	1387	393	1780	1240	366	1606	791	349	1140	22	0	22	1330
Mgr.	256	145	401	239	138	377	73	36	109	117	58	175	284
Ph.D.	9	5	14	7	3	10	0	0	0	7	3	10	10
<b>Celkem</b>	<b>1652</b>	<b>543</b>	<b>2195</b>	<b>1486</b>	<b>507</b>	<b>1993</b>	<b>864</b>	<b>385</b>	<b>1249</b>	<b>146</b>	<b>61</b>	<b>207</b>	<b>1624</b>

<sup>1</sup> Sloupec přijato celkem zahrnuje také počty studentů přijatých po odvolání.

## Vývoj počtu přihlášených, přijatých a zapsaných studentů do 1. ročníku bakalářských studijních programů<sup>1</sup>

Kategorie	2013/2014	2014/2015	2015/2016	2016/17	2017/18	2018/19	2019/20
Přihlášení	2 046	2 063	1 918	1 784	1587	1474	1780
Přijetí	1 224	1 268	1 216	1 252	1217	1150	1330
Zapsaní	638	685	641	641	631	602	716

<sup>1</sup> Přihlášení, přijetí a zapsaní do prvních ročníků všech bakalářských studijních programů.

## 2.5 Studenti uskutečňovaných studijních programů

### Počty studentů podle studijních programů

Studijní program	k 31. 10. příslušného roku									
	2010	2011	2012	2013	2014	2015	2016	2017	2018	2019
B6209 bakalářský Systémové inženýrství a informatika	494	535	491	395	361	248	162	144	144	50
B0688A140004 bakalářský Informatika a systémové inženýrství	0	0	0	0	0					84
M6209 magisterský Systémové inženýrství a informatika	0	0	0	0	0	0	0	0	0	0
N6209 navazující magisterský Systémové inženýrství a informatika	158	130	121	108	145	145	121	106	68	16
N0688A140007 navazující Informatika a										18

Studijní program	k 31. 10. příslušného roku									
	2010	2011	2012	2013	2014	2015	2016	2017	2018	2019
systemové inženýrství										
P6209 doktorský Systemové inženýrství a informatika	12	12	12	8	4	3	7	8	5	6
B6202 bakalářský Hospodářská politika a správa	471	416	399	378	397	339	332	397	417	172
B0488A050001 bakalářský Hospodářská politika a veřejná správa										273
B0413A050004 bakalářský profesní Hospodářská politika a veřejná správa										51
N6202 navazující magisterský Hospodářská politika a správa	271	245	225	210	196	154	149	128	94	45
N0488A050001 navazující Hospodářská politika a veřejná správa										41
P6202 doktorský Hospodářská politika a správa	17	15	13	14	15	16	13	9	8	7
B6208 bakalářský Ekonomika a management	967	822	753	683	741	658	672	743	743	421
B0413A050008 bakalářský Ekonomika a management										318
N6208 navazující Ekonomika a management	270	265	266	265	239	231	228	229	233	118
N0413A050009 navazující Ekonomika a management										109
B0688A140001 bakalářský Aplikovaná informatika										20
P6208 doktorský Ekonomika a management	19	20	19	15	15	12	10	10	6	6
P1802 doktorský Aplikovaná informatika	0	3	4	5	10	9	8	11	12	11

Studijní program	k 31. 10. příslušného roku									
	2010	2011	2012	2013	2014	2015	2016	2017	2018	2019
<b>Celkem</b>	<b>2 679</b>	<b>2 463</b>	<b>2 303</b>	<b>2 081</b>	<b>2 123</b>	<b>1 815</b>	<b>1 702</b>	<b>1 785</b>	<b>1 709</b>	<b>1 766</b>

### Počty studentů podle typu a formy studia k 31. 10. 2019

Název studijního programu	Bakalářské studium		Navazující magisterské studium		Doktorské studium	
	prez.	komb.	prez.	komb.	prez.	komb.
Hospodářská politika a správa	141	31	33	12	3	4
Hospodářská politika a veřejná správa	173	100	32	9	0	0
Hospodářská politika a veřejná správa - profesní	33	18	0	0	0	0
Ekonomika a management	578	161	137	90	1	5
Systémové inženýrství a informatika	43	7	8	8	4	2
Informatika a systémové inženýrství	49	35	8	10	0	0
Aplikovaná informatika	20	0	0	0	6	5
<b>Celkové počty dle forem a typu studia</b>	<b>1037</b>	<b>352</b>	<b>218</b>	<b>129</b>	<b>14</b>	<b>16</b>
<b>Celkové počty dle typu studia</b>	<b>1389</b>		<b>347</b>		<b>30</b>	
<b>Celkem</b>			<b>1766</b>			

### Počty studentů podle formy studia

Forma studia	k 31. 10. příslušného roku									
	2010	2011	2012	2013	2014	2015	2016	2017	2018	2019
Prezenční	1727	1637	1524	1433	1475	1263	1185	1236	1194	1269
Kombinovaná	952	826	779	648	648	552	517	549	515	497
<b>Celkem</b>	<b>2679</b>	<b>2463</b>	<b>2303</b>	<b>2081</b>	<b>2123</b>	<b>1815</b>	<b>1702</b>	<b>1785</b>	<b>1709</b>	<b>1766</b>

### Počty studentů ve věku nad 30 let k 31. 10. 2019

Kategorie	Bakalářské studium		Navazující magisterské studium		Doktorské studium	
	prezenční	komb.	prezenční	komb.	prezenční	komb.
Studenti nad 30 let	1	157	4	30	6	11
Celkem podle typu	158		34		17	
<b>Celkem</b>			<b>209</b>			

## 2.6 Péče o studenty a sociální záležitosti studentů

### Podpora nadaných studentů

Fakulta se zaměřuje na podporu nadaných studentů jednak finančními stimuly v podobě pravidelných a mimořádných stipendií, jednak jejich zapojováním do pořádaných akcí a soutěží. V roce 2019 byli formou mimořádných stipendií oceněni studenti, kteří se úspěšně umístili v národních soutěžích, např. Studentbroker, Mladý delfín, Global Management Chalange, Coca-Cola HBC, Management Challenge, Moje vize nula, JA Manažerem nanečisto.

Pozornost je věnována také rozvoji kompetencí studentů pro inovační podnikání, ať již v konkrétních předmětech (Malé a střední podnikání, Marketing, Start up), tak zapojováním do výše uvedených soutěžních akcí.

Nadaní studenti jsou zapojováni do Studentské grantové soutěže, v níž společně s akademickými pracovníky řeší výzkumné úlohy. V rámci této soutěže jsou konány tzv. „kulaté stoly“ – workshopy, na nichž studenti prezentují své dílčí výzkumy, nezřídka spojené se zpracováváním vysokoškolskými závěrečnými pracemi a diskutují o nich se svými kolegy a akademickými pracovníky.

Fakultní vyhláška FES\_VYH\_2017-019-B Stipendijní programy pro udělování mimořádného stipendia na FES, jejímž cílem je podpořit nadané, aktivní a pracovité studenty prostřednictvím stanovených stipendijních programů, byla v roce 2019 rozšířena o ocenění studentů, kteří se podílejí prostřednictvím spolupráce s jednotlivými ústavy fakulty na podpoře výukového procesu na fakultě. Ocenění jsou studenti, kteří podporují spolupráci se středními školami a podílejí se na propagaci fakulty.

Dále byla vydána vyhláška FES\_VYH\_2019-009 Pravidla stanovení výše stipendií pro studenty doktorských studijních programů FES, která stanovila nová stipendia pro studenty prezenční formy doktorského studia ve výši 18 750 Kč čtvrtletně za účast v projektech Studentské grantové soutěže po standardní dobu studia.

### Stipendia

V roce 2019 byla ze zdrojů fakulty vyplacena stipendia v souhrnné výši 6 043 tis. Kč v následující struktuře:

Druh stipendia		Výše stipendií
§ 91 odst. 2, písm. a)	Stipendia za vynikající studijní výsledky	1 424 000
§ 91 odst. 2, písm. b)	Stipendia za vynikající výzkumné, vývojové a inovační, umělecké nebo další tvůrčí výsledky přispívající k prohloubení znalostí	426 468
§ 91 odst. 2, písm. c)	Stipendia na výzkumnou, vývojovou a inovační činnost podle zvláštního právního předpisu	780 342
§ 91 odst. 2, písm. d)	Stipendia v případě tíživé sociální situace studenta	14 900
§ 91 odst. 2, písm. e)	Stipendia v případech zvláštního zřetele hodných	580 395
§ 91 odst. 4, písm. a)	Stipendia na podporu studia v zahraničí	0
§ 91 odst. 4, písm. b)	Stipendia na podporu studia v České republice	1 332 000
§ 91 odst. 4, písm. c)	Stipendia pro studenty doktorských studijních programů	1 485 000

Stipendium za vynikající studijní výsledky bylo vypláceno jako měsíční stipendium studentům ve třech stupních. Pro akademické roky 2018/2019 a 2019/2020 byla udělována následující stipendia:

- pro vážený průměr 1,00 až 1,20 bylo vypláceno měsíční stipendium ve výši 4 000 Kč,
- pro vážený průměr 1,21 až 1,50 bylo vypláceno měsíční stipendium ve výši 2 000 Kč,
- pro vážený průměr 1,51 až 1,99 bylo vypláceno měsíční stipendium ve výši 1 000 Kč.

Toto stipendium bylo vypláceno 5 procentům nejlepších studentů bakalářských studijních programů prezenční formy studia a 10 procentům nejlepších studentů magisterských studijních programů prezenční formy studia.

Stipendium za výzkumnou, vývojovou a inovační činnost bylo vypláceno zejména v rámci projektů Studentské grantové soutěže, které byly financovány prostřednictvím dotace na specifický vysokoškolský výzkum.

Některá stipendia, která byla přiznána studentům fakulty, byla vyplácena ze zdrojů mimo její rozpočet (rozpočty rektorátu či jiných fakult). Počty studentů, kterým byla vyplácena pravidelná stipendia (včetně stipendia za vynikající studijní výsledky), jsou uvedeny v následující tabulce.

### Počty studentů pobírající pravidelná stipendia v roce 2019

Měsíc	SD	SP				SS	US
		1 000	2 000	4 000	Ostatní		
Leden	1	74	54	16	0	6	1 079
Únor	21	37	27	8	0	6	529
Březen	11	37	27	8	0	7	523
Duben	11	37	26	8	0	6	510
Květen	10	18	17	7	0	6	449
Červen	9	16	16	6	0	5	420
Červenec	9	15	16	6	0	0	419
Srpen	9	15	16	6	13	0	415
Září	12	0	0	0	0	4	0
Říjen	13	0	0	0	0	5	0
Listopad	1	0	0	0	0	5	0
Prosinec	25	42	21	11	73	6	0

Pozn.:

SD = stipendia podle § 91, odst. 4, písm. c), přiznaná studentům doktorských studijních programů

SP = stipendia podle § 91, odst. 2, písm. a), přiznaná za vynikající studijní výsledky

SS = sociální stipendia přiznaná podle § 91, odst. 3

US = ubytovací stipendium vyplacené podle § 91, odst. 2, písm. e)

### Informační a poradenské služby

Informační a poradenské centrum fakulty pokračovalo v roce 2019 v komplexním informačním servisu pro studenty všech ročníků a forem studia fakulty, potenciální zájemce o studium, pro veřejnost i zaměstnance Univerzity Pardubice. Informační a poradenské centrum poskytovalo informace určené:

- pro studenty prvních ročníků, které seznámilo s důležitými informacemi, které se týkaly organizace studia na fakultě a života na Univerzitě Pardubice a uspořádalo seznamovací kurz,
- pro studenty se specifickými vzdělávacími potřebami, ve spolupráci s celouniverzitním pracovištěm ALMA, poskytovalo v průběhu roku konzultace např. při problémech ve studiu či spolupracovalo s univerzitním referátem pro handicapované studenty,
- pro studenty-rodice pomáhalo např. při zpracování žádosti pro přerušení studia po celou uznanou dobu rodičovství nebo při individuálních žádostech o prodloužení zkuškového období,
- pro budoucí absolventy zajišťovalo např. studentům fakulty zprostředkování nabídky zaměstnání, brigád i studentských stáží ve firmách, organizovalo a sjednávalo schůzky zástupců firem a institucí s vedením fakulty a jednotlivými akademickými pracovníky, pomáhalo rozvíjet další vzájemnou spolupráci mezi fakultou a potenciálními zaměstnavateli absolventů fakulty, ve spolupracujících firmách dohodnutí odborné praxe studentům nebo konzultaci v rámci zpracování vysokoškolské závěrečné práce či veletrh pracovních příležitostí KONTAKT 2019.

## Akademická psychologická poradna

Činnost Akademické psychologické poradny byla v roce 2013 začleněna do celouniverzitní Akademické poradny Univerzity Pardubice – APUPa, která sídlí v budově univerzitní auly a v níž mimo jiné působí jako odborný pracovník i akademický pracovník fakulty. Celoročně APUPa nabízí tyto služby: psychologické poradenství, karierní a dluhové poradenství, sociálně-ekonomické poradenství, duchovní poradenství, poradenství pro zahraniční studenty, studijní poradenství, speciálně pedagogické poradenství či skupiny pro rozvoj osobnostních kompetencí.

## 2.7 Neúspěšnost studentů

Studijní neúspěšnost se projevuje zejména v bakalářských studijních programech, kdy největší úbytek studentů nastává během prvního ročníku studia. Některé problémy byly diskutovány na kolegiu děkanky a byla k nim přijímána opatření převáděná do pedagogické činnosti akademických pracovníků, s jinými bylo intenzivně pracováno v rámci restrukturalizace studijních programů a studijních předmětů. Byly například zařazeny studijní předměty, které v prvním ročníku vyrovnávají vstupní vědomosti a dovednosti studentů. Od roku 2018 úspěšní studenti z vyšších ročníků doučují studenty z nižších ročníků a jsou za tuto mimořádnou aktivitu oceňováni na základě vyhlášky FES-VYH-2017-019-B Stipendijní programy pro udělování mimořádného stipendia na fakultě, v níž je mezi vyhlašovanými programy i „motivační program pro zlepšení studijních výsledků“.

### Počty neúspěšných studentů dle typu a formy studia k 31. 12. 2019

Kategorie	Bakalářské studium		Navazující magisterské studium		Doktorské studium	
	prezenční	kombinovaná	prezenční	kombinovaná	prezenční	kombinovaná
Podle typu a formy	257	193	44	58	1	4
Podle typu	450		102		5	
<b>Celkem</b>	<b>557</b>					

Opatření přijímaná pro řešení studijní neúspěšnosti se následně promítají i do míry překračování standardní doby studia. K výraznému poklesu v kategorii n+1 došlo po zavedení opatření mezi roky 2017 a 2018. Porovnání mezi roky 2018 a 2019 ukazuje, že v případě navazujícího magisterského studia se situace ještě zlepšila.

### Meziroční porovnání studií překračujících standardní dobu studia podle typu studijních programů (v %)

Délka studia	Bakalářské		Navazující magisterské		Doktorské	
	k 31.12.2018	k 31.12.2019	k 31.12.2018	k 31.12.2019	k 31.12.2018	k 31.12.2019
n	90	90	70	79	69	73
n+1	9	9	28	19	11	12
více než n+1	1	1	2	2	20	15

Pozn. n = standardní délka studia příslušného studijního programu

### Vývoj počtu neúspěšných studentů

Typ studijního programu	Bakalářské	Navazující magisterské	Doktorské	Podíl neúspěšných studentů z celkového počtu (%)
Počet neúspěšných studentů k 21. 12. 2006 (v %)	17	9	15	15

Typ studijního programu	Bakalářské	Navazující magisterské	Doktorské	Podíl neúspěšných studentů z celkového počtu (%)
Počet neúspěšných studentů k 21. 12. 2007 (v %)	26	16	10	24
Počet neúspěšných studentů k 21. 12. 2008 (v %)	26	16	18	24
Počet neúspěšných studentů k 21. 12. 2009 (v %)	22	18	19	21
Počet neúspěšných studentů k 21. 12. 2010 (v %)	41	21	8	35
Počet neúspěšných studentů k 21. 12. 2011 (v %)	44	25	14	38
Počet neúspěšných studentů k 21. 12. 2012 (v %)	35	25	9	32
Počet neúspěšných studentů k 21. 12. 2013 (v %)	34	23	12	31
Počet neúspěšných studentů k 21. 12. 2014 (v %)	29	18	10	25
Počet neúspěšných studentů k 21. 12. 2015 (v %)	52	26	13	43
Počet neúspěšných studentů k 21. 12. 2016 (v %)	35	19	8	30
Počet neúspěšných studentů k 21. 12. 2017 (v %)	34	27	18	31
Počet neúspěšných studentů k 21. 12. 2018 (v %)	34	28	13	32
Počet neúspěšných studentů k 21. 12. 2019 (v %)	33	29	18	32

## 2.8 Absolventi uskutečňovaných studijních programů

Pro absolventy je jednou ročně vydáván Newsletter, který shrnuje všechny zajímavé aktivity fakulty za uplynulé období.

Ve spolupráci s Pardubickým podnikatelským inkubátorem (P-PINK) proběhlo v listopadu setkání se čtyřmi úspěšnými absolventy FES, kteří v současné době podnikají. V moderované diskusi poskytli studentům i akademikům řadu cenných poznatků o tom, co by doporučovali změnit ve výuce, jak se dostali k podnikání a vyrovnávali se s jeho náročností nebo s pocitem vyhoření.

### Spolupráce s budoucími zaměstnavateli studentů

Samotná spolupráce s budoucími zaměstnavateli má řadu podob:

- odborné stáže (např. ve firmě Česká spořitelna, a.s., KPMG, Iveco, Kiekert-CS, s.r.o., ČSOB pojišťovna a.s.),
- exkurze a workshopy (např. Česká pojišťovna, a.s., Česká spořitelna, a.s., KOPIS HZS Pardubického kraje, Magistrát města Pardubic, Krajský úřad Pardubického kraje),
- přednášky z praxe (např. Foxconn CZ, s.r.o., Exxon Mobil Business Support Center Czechia, s.r.o., KPMG, Fio banka, a.s.)
- spolupráce při realizaci rozvojových projektů (MAS Železnohorský region, z.s.),

- participace na diskuzním setkání „Kulatý stůl“, kterého se zúčastnili zástupci čtyř firem (Kooperativa pojišťovna a.s., JHV-ENGINEERING s.r.o., RETIA s.r.o. a Central Glass Czech s.r.o.), akademické pracovníky a studenty,
- setkání zástupců firem se studenty Univerzity Pardubice na veletrhu pracovních příležitostí KONTAKT 2019.

### Počty absolventů akreditovaných a uskutečňovaných studijních programů

Kategorie dle uděleného titulu	k 31. 10. příslušného roku									
	2010	2011	2012	2013	2014	2015	2016	2017	2018	2019
Bc.	350	340	335	330	263	252	216	192	145	183
Ing.	203	222	197	204	189	185	165	143	110	119
Ph.D.	3	1	6	8	6	6	7	6	4	5
<b>Celkem</b>	<b>556</b>	<b>563</b>	<b>538</b>	<b>542</b>	<b>458</b>	<b>443</b>	<b>388</b>	<b>341</b>	<b>259</b>	<b>307</b>

## 2.9 Další vzdělávací aktivity

Ústav matematiky a kvantitativních metod uspořádal v roce 2019 dva různé typy přípravných kurzů k přijímacímu řízení, respektive ke studiu na vysoké škole. Jejich forma odpovídala rozdílným možnostem a požadavkům jednotlivých uchazečů.

### Přehled přípravných kurzů matematiky

Typ kurzu	Termín	Počet odučených hodin	Počet zájemců
Přípravný kurz do magisterského studia	8. - 9. 6. 2019	12	10
Podzimní kurz	31. 8. - 21. 9. 2019	28	30
<b>Celkem</b>		<b>40</b>	<b>40</b>



## 3 ZAMĚŠTNANCI

Na fakultě pracovalo v roce 2019 celkem 82,4 zaměstnanců (v průměrném přepočteném počtu), z toho více než tři čtvrtiny bylo akademických pracovníků. Tento počet kulminoval v letech 2008-2009. S poklesem počtu studentů se snižuje i počet zaměstnanců.

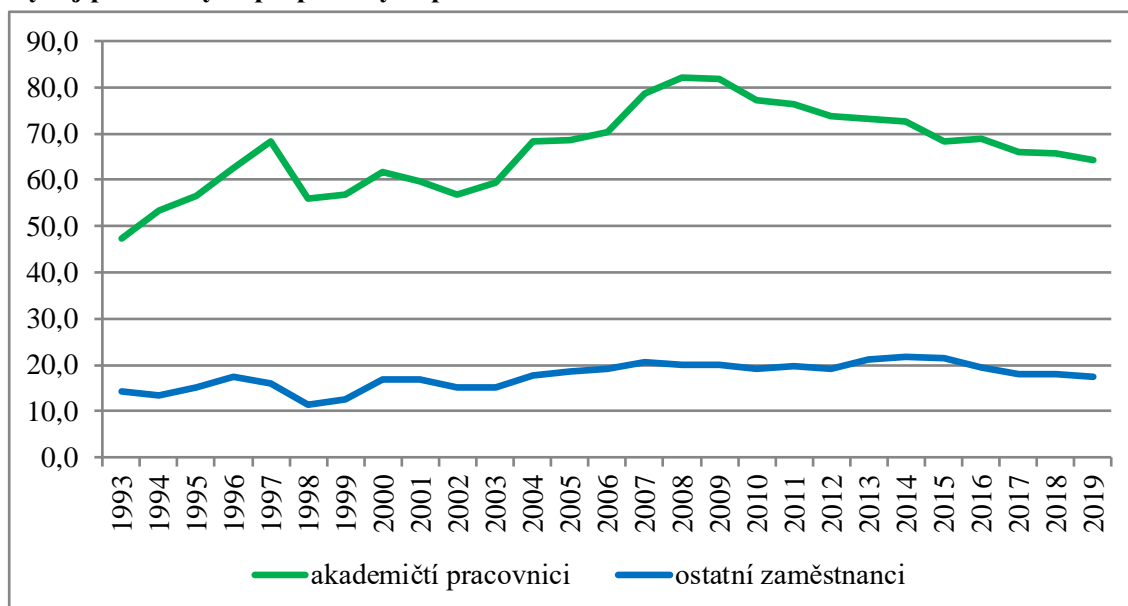
Z hlediska kvalifikační struktury dominují odborní asistenti, tj. akademičtí pracovníci s titulem Ph.D., druhou největší skupinou jsou docenti. Ve věkové struktuře je nejpočetněji zastoupena věková skupina 40-49 let, následovaná skupinou 30-39 let. Naplňování závěrů personálního auditu uskutečněného na fakultě v roce 2016 směřují ke zlepšení kvalifikační struktury i snížení průměrného věku profesorů a docentů. Průměrné měsíční mzdy zaměstnanců fakulty se dlouhodobě pohybují kolem 39 tis. Kč, což vzhledem k předchozím letům představuje mírný nárůst (v roce 2019 rostly jak tarifní mzdy, tak průměrná výše osobních příplatků). Jak mezi akademickými pracovníky, tak zaměstnanci fakulty jsou rodiče malých dětí, na které je pamatováno zejména při úpravě začátku a konce pracovní doby, určování termínu dovolené; v případě akademických pracovníků je tato skutečnost respektována při tvorbě rozvrhu.

### 3.1 Počet zaměstnanců fakulty a jeho vývoj

#### Průměrný přepočtený stav zaměstnanců za rok 2019

Útvar	Akademičtí pracovníci					Vědečtí pracovníci	Ostatní	Celkem
	profesoři	docenti	odborní asistenti	asistenti	celkem			
Celkem	2,5	16,5	41,4	3,9	64,3	0,7	17,4	82,4

#### Vývoj průměrných přepočtených počtů zaměstnanců v období 1993 – 2019



## Vývoj struktury zaměstnanců fakulty v období 1993-2019

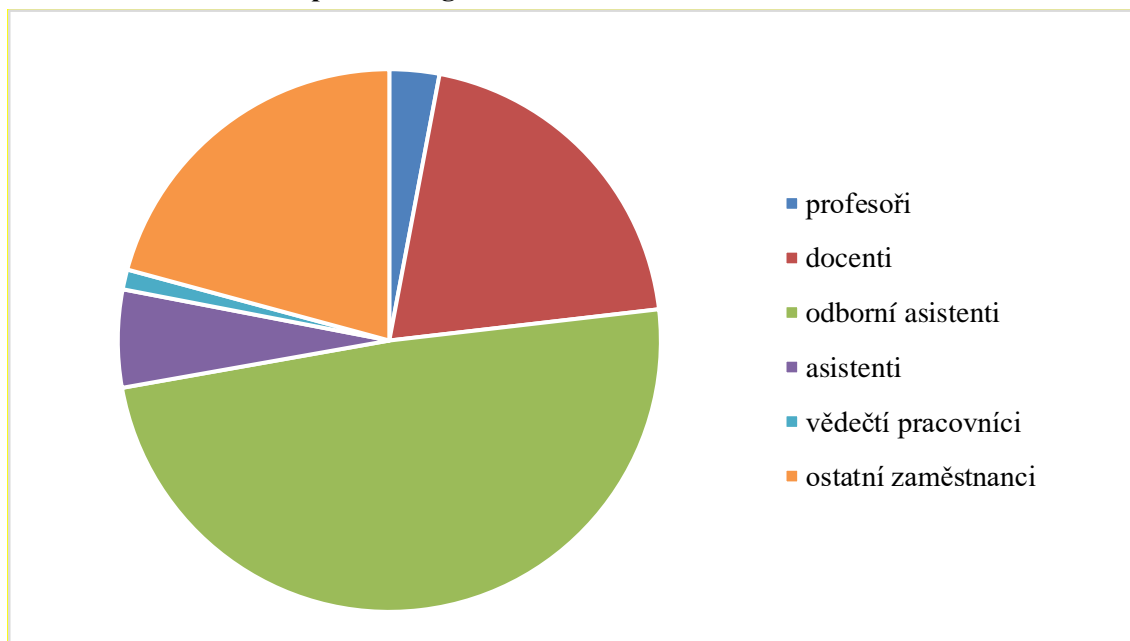
Rok	AP	Věd. pr. <sup>1</sup>	Ostatní	Celkem	Ostatní/AP	Studenti/AP
1993	47,2		14,3	61,5	0,30	5,8
1994	53,2		13,5	66,7	0,25	9,3
1995	56,4		15,1	71,5	0,27	12,7
1996	62,6		17,4	80,0	0,28	16,3
1997	68,4		16,0	84,4	0,23	15,6
1998	55,9		11,4	67,3	0,20	19,2
1999	56,7		12,5	69,2	0,22	19,4
2000	61,7		16,9	78,6	0,27	19,1
2001	59,6		16,7	76,3	0,28	22,9
2002	56,7		15,0	71,7	0,21	26,6
2003	59,5	1,0	15,0	75,5	0,25	31,3
2004	68,2	1,0	17,8	87,0	0,26	30,0
2005	68,7	0,9	18,5	88,1	0,27	32,9
2006	70,3	1,8	19,0	91,1	0,27	36,1
2007	78,7	1,0	20,6	100,3	0,26	32,2
2008	82,1	0,1	20,1	102,3	0,25	30,0
2009	81,9	1,0	19,9	102,8	0,24	33,7
2010	77,2	0,0	19,2	96,4	0,25	31,9
2011	76,2	0,0	19,6	95,8	0,26	32,4
2012	73,6	0,3	19,1	93,0	0,26	30,9
2013	73,2	3,3	21,1	97,6	0,29	28,1
2014	72,5	3,4	21,7	97,6	0,30	28,4
2015	68,3	1,0	21,5	90,8	0,31	26,0
2016	69,0	0,0	19,4	88,4	0,28	24,2
2017	66,1	0,0	17,9	84,0	0,27	26,2
2018	65,8	0,0	18,0	83,9	0,27	25,5
2019	64,3	0,7	17,4	82,4	0,27	26,9

<sup>1</sup> Informace o počtu vědeckých pracovníků před rokem 2003 nejsou dostupné.

### Přepočtený stav zaměstnanců k 31. 12. 2019 podle jednotlivých organizačních složek fakulty

Útvar	Akademičtí pracovníci					Vědečtí pracovníci	Ostatní	Celkem
	profesoři	docenti	odborní asistenti	asistenti	celkem			
ÚMKM	1,0	3,0	5,5		9,5		1,0	10,5
ÚSSV			7,5	1,9	9,4		1,0	10,4
ÚSII		5,0	8,3		13,3	1,0	2,0	16,3
ÚPEM		2,0	8,0	3,0	13,0		1,0	14,0
ÚRBV			5,0		5,0		0,5	6,0
ÚEV	0,5	4,0	6,0		10,5		0,5	10,5
Děkanát	1,0	3,0	1,0		5,0		11,5	16,5
<b>Celkem</b>	<b>2,5</b>	<b>17,0</b>	<b>41,3</b>	<b>4,9</b>	<b>65,7</b>	<b>1,0</b>	<b>17,5</b>	<b>84,2</b>

## Struktura zaměstnanců podle kategorií v roce 2019



### 3.2 Kariérní řád a systém odměňování

Kvalifikační požadavky pro akademické pracovníky v jednotlivých kategoriích jsou vymezeny Vnitřním mzdovým předpisem Univerzity Pardubice. Od roku 2016 je k dispozici nástroj pro využití datové základny informačních systémů univerzity pod označením HAP- $\pi$  (hodnocení akademických pracovníků – primární informace). Fakulta tyto informace využívá data o výkonu akademických pracovníků pro hodnocení jejich výkonnosti.

Vedení fakulty nadále pracuje se závěry z personálního auditu, který byl proveden v roce 2016 s cílem podpořit akademické pracovníky, u nichž je předpoklad zahájení habilitačního řízení nebo řízení ke jmenování profesorem v blízkém budoucnu.

Nově vytvořený systém hodnocení zaměstnanců a přiznávání osobních příplatků v roce 2016 akcentuje provázanost odměňování a dosažených pracovních výsledků a představuje tak stimulační systém pro zvyšování kvality výkonu, a to zejména u akademických pracovníků. Fakulta pokračovala i v aplikaci stimulačního nástroje podpory excelentních výzkumných výsledků, kdy na základě ročního hodnocení jsou udělovány mimořádné odměny za publikaci v časopise s významným impakt faktorem.

### 3.3 Kvalifikační struktura akademických pracovníků

#### Kvalifikační struktura akademických pracovníků k 31. 12. 2019 v přepočteném počtu

Kategorie	Přep. osob	%
Profesoři celkem	2,5	3,8
Docenti celkem	17,0	25,9
Odborní asistenti celkem	41,3	62,8
Asistenti celkem	4,9	7,5
<b>Celkem akademičtí pracovníci</b>	<b>65,7</b>	<b>100,0</b>

### Kvalifikační struktura akademických pracovníků k 31. 12. 2019 ve fyzickém počtu

Kategorie	Počet osob	%
Profesoři celkem	3	4,3
Docenti celkem	17	24,3
Odborní asistenti celkem	44	62,8
Asistenti celkem	6	8,6
<b>Celkem akademičtí pracovníci</b>	<b>70</b>	<b>100,0</b>

### Vývoj kvalifikační struktury akademických pracovníků v období 2015 – 2019

rok	Profesoři					Docenti				
	2015	2016	2017	2018	2019	2015	2016	2017	2018	2019
V přepočteném počtu	4,5	3,7	3,0	2,5	2,5	17,9	15,3	14,0	16,0	17,0
V % z přepočteného počtu	6,4	5,4	4,7	3,7	3,8	25,4	22,5	21,7	23,6	25,9
Ve fyzickém počtu	5,0	5,0	4,0	3,0	3,0	20,0	16,0	14,0	16,0	17,0
V % z fyzického počtu	6,6	6,9	6,0	4,3	4,3	26,3	22,2	20,9	22,9	24,3

rok	Odborní asistenti					Asistenti				
	2015	2016	2017	2018	2019	2015	2016	2017	2018	2019
V přepočteném počtu	40,1	43,3	43,5	45,5	41,3	8,1	5,7	4,0	3,7	4,9
V % z přepočteného počtu	56,8	63,7	67,4	67,2	62,8	11,5	8,4	6,2	5,5	7,5
Ve fyzickém počtu	42,0	45,0	45,0	47,0	44,0	9,0	6,0	4,0	4,0	6,0
V % z fyzického počtu	55,3	62,5	67,2	67,1	62,8	11,8	8,3	6,0	5,7	8,6

## 3.4 Kvalifikační růst akademických pracovníků

### Doktorské studium

Tři akademičtí pracovníci fakulty si v roce 2019 zvyšovali svou kvalifikaci studiem doktorských studijních programů.

### Akademičtí pracovníci studující doktorský studijní program v roce 2019

Akademičtí pracovníci	Rok zahájení	Rok ukončení	Obor/specializace	Pracoviště
Ing. Petra Lešáková	2014	studium probíhá	Regionální a veřejná ekonomie	Univerzita Pardubice, FES
Ing. Vít Jedlička, Ph.D.	2016	2019	Management	Univerzita Pardubice, FES
Ing. Martin Mázlovský	2019	studium probíhá	Management	Univerzita Pardubice, FES

### Habilitační řízení a řízení ke jmenování profesorem

Fakulta uskutečňuje habilitační řízení a řízení ke jmenování profesorem v oboru Systémové inženýrství a informatika a habilitační řízení pro obor Regionální a veřejná ekonomie. NAU VŠ udělil tato práva fakultě na pět let, právo habilitačního řízení v oboru Systémové inženýrství a informatika na deset let.

Fakulta je rovněž otevřena konání habilitačních řízení pracovníků jiných pracovišť v rámci uvedených oborů. V roce 2019 bylo zahájeno jedno habilitační řízení v oboru Systémové inženýrství a informatika a byla úspěšně završena dvě habilitační řízení. V oboru Regionální a veřejná ekonomie bylo zahájeno jedno habilitační řízení, které bylo zároveň v daném roce úspěšně ukončeno.

### Habilitační řízení akademických pracovníků FES v roce 2019

Akademický pracovník	Datum zahájení	Datum ukončení	Obor / specializace	Pracoviště
doc. Ing. Hana Kopáčková, Ph.D.	16. 9. 2019	13.12.2019*	Systémové inženýrství a informatika	Univerzita Pardubice, FES
Ing. Robert Baťa, Ph.D.	21. 11. 2019	probíhající řízení	Regionální a veřejná ekonomie	Univerzita Pardubice, FES
doc. Ing. Liběna Černožská, Ph.D.	14. 11. 2018	1. 6. 2019	Hospodářská politika	VŠE v Praze, Národohospodářská fakulta
Ing. Ivana Mandysová, Ph.D.	19. 10. 2019	probíhající řízení	Podniková ekonomika a management	Slezská univerzita v Opavě, OPF v Karviné

\* Jmenována od 15. 1. 2020

Akademičtí pracovníci fakulty se také účastnili habilitačních řízení v rámci zmíněných oborů. V roce 2019 bylo zahájeno i úspěšně završeno jedno habilitační řízení v oboru Systémové inženýrství a informatika a zahájeno bylo jedno habilitační řízení v oboru Regionální a veřejná ekonomie. V roce 2019 bylo úspěšně završeno jedno habilitační řízení a zahájeno jedno habilitační řízení akademických pracovníků fakulty na jiných českých univerzitách, které disponují potřebnými akreditovanými obory habilitačních řízení.

Dále bylo na fakultě zahájeno jedno řízení ke jmenování profesorem v oboru Systémové inženýrství a informatika. Zároveň bylo zahájeno jedno jmenovací řízení akademického pracovníka fakulty na slovenské univerzitě, která disponuje potřebným akreditovaným oborem jmenovacího řízení.

### Jmenovací řízení akademických pracovníků FES v roce 2019

Akademický pracovník	Datum zahájení	Datum ukončení	Obor/specializace	Pracoviště
doc. Ing. Petr Hájek, Ph.D.	6. 11. 2019	probíhající řízení	Systémové inženýrství a informatika	Univerzita Pardubice, FES
doc. Jan Stejskal, Ph.D.	17. 4. 2019	probíhající řízení	Veřejná ekonomika a služby	Univerzita Mateja Bela v Banské Bystrici, Ekonomická fakulta

## 3.5 Věková struktura akademických pracovníků

### Věková struktura akademických pracovníků k 31. 12. 2019 (ve fyzických osobách)

Věk	Akademičtí pracovníci							
	profesoři		docenti		odb. asist.		asistenti	
	celkem	z toho ženy	celkem	z toho ženy	celkem	z toho ženy	celkem	z toho ženy
do 29 let							2	
30-39 let			2		16	9	2	2
40-49 let			4	2	20	6		
50-59 let			4	3	7	5	1	
60-69 let			5	4				

Věk	Akademičtí pracovníci							
	profesoři		docenti		odb. asist.		asistenti	
	celkem	z toho ženy	celkem	z toho ženy	celkem	z toho ženy	celkem	z toho ženy
nad 70 let	3	1	2		1		1	
<b>Celkem</b>	<b>3</b>	<b>1</b>	<b>17</b>	<b>9</b>	<b>44</b>	<b>20</b>	<b>6</b>	<b>2</b>
<b>Průměr</b>	<b>73,7</b>		<b>54,6</b>		<b>42,7</b>		<b>40,0</b>	

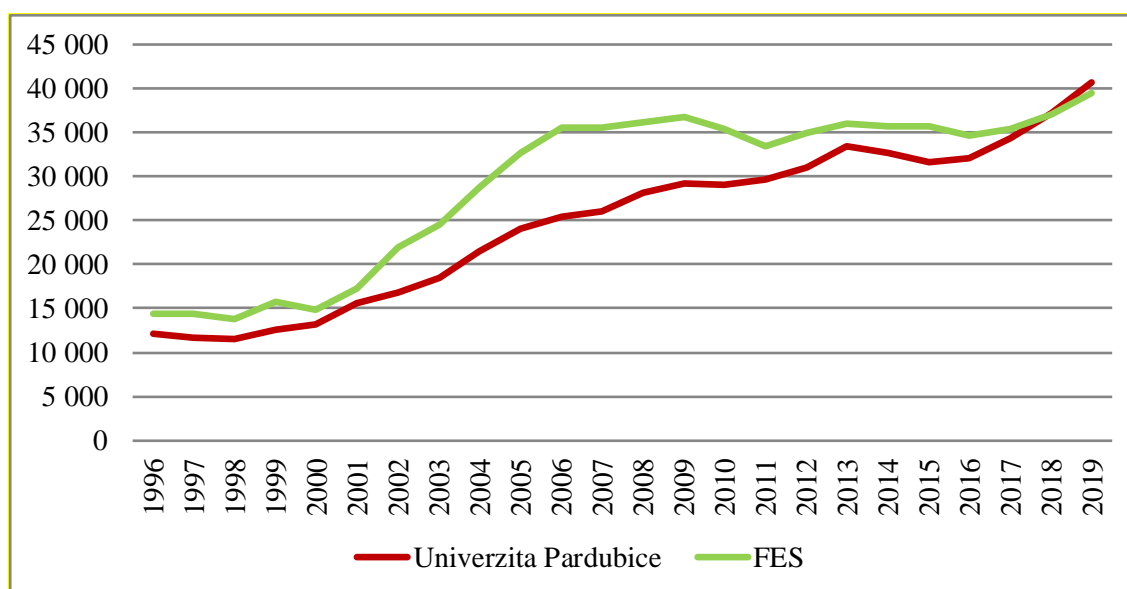
### Vývoj věkové struktury akademických pracovníků v období 2015 – 2019

Věková skupina	ve fyzickém počtu					v %				
	2015	2016	2017	2018	2019	2015	2016	2017	2018	2019
do 29 let včetně	6	4	5	3	2	7,9	5,6	7,5	4,3	2,9
30 - 39	30	26	20	25	20	39,5	36,1	29,9	35,7	28,6
40 - 49	13	19	21	20	24	17,1	26,4	31,3	28,6	34,3
50 - 59	12	11	9	10	12	15,8	15,3	13,4	14,3	17,1
60 - 69	8	6	5	5	5	10,5	8,3	7,5	7,1	7,1
70 a více	7	6	7	7	7	9,2	8,3	10,4	10,0	10,0
<b>Celkem</b>	<b>76</b>	<b>72</b>	<b>67</b>	<b>70</b>	<b>70</b>	<b>100</b>	<b>100</b>	<b>100</b>	<b>100</b>	<b>100,0</b>

### 3.6 Průměrná hrubá mzda zaměstnanců

#### Vývoj průměrné hrubé mzdy pracovníků fakulty do roku 2019

	2012	2013	2014	2015	2016	2017	2018	2019
Průměrná mzda pracovníků univerzity	31 034	33 358	32 656	31 560	32 098	34 347	37 162	40 711
Průměrná mzda pracovníků FES	34 875	36 026	35 738	35 672	34 605	35 386	36 980	39 412



# 4 INTERNACIONALIZACE

---

## 4.1 Zapojení do mezinárodní spolupráce

Fakulta ekonomicko-správní se v oblasti internacionalizace soustřeďuje na zapojení do programu ERASMUS+ a další bilaterální spolupráci. V rámci projektu ERASMUS+ patří FES mezi fakulty s nejvyššími počty vyjíždějících a přijíždějících akademických pracovníků a rovněž tak i studentů. Na základě těchto výměn se pak spolupráce prohlubuje, jak v oblasti pedagogické, tak v oblasti výzkumné.

Dokladem prohlubování internacionalizace fakulty je spolupráce s partnerskými univerzitami v zahraničí:

- společný joint degree studijní program navazujícího magisterského studia v anglickém jazyce s názvem Regional Development and Governance ve spolupráci s Šiauliai University v Litvě,
- uzavření smlouvy o double degree programu s Technische Universität Dresden v Německu pro studijní program Ekonomie a management, specializace Management finančních institucí,
- podepsání mezinárodní smlouvy s Oita University v Japonsku o výměně studentů a akademických pracovníků,
- série přednášek americké profesorky a advokátky Lisy Miller v rámci dlouholeté spolupráce s Center for International Legal Studies v rakouském Salcburku,
- podání projektu o výměně studentů a akademiků Erasmus+ KA 107 s Matsumoto Univerzity v Japonsku,
- pozvání akademického pracovníka na konferenci v japonském Matsumoto,
- podání projektu zaměřeného na vytvoření systému pro řízení kvality ovzduší (AQMS) založeného na umělé inteligenci, společně s NILU-Norwegian Institute for Air Research, University of South-Eastern Norway (USN) a Masarykovou univerzitou v Brně,
- uzavření šesti nových smluv v rámci ERASMUS+.

V rámci další mezinárodní spolupráce se v roce 2019 uskutečnily následující stáže:

- půlroční stáž na Korvínově univerzitě v Budapešti jednoho akademického pracovníka fakulty,
- týdenní zahraniční studijní stáže, určené pro 5 akademických pracovníků se zaměřením na prohloubení pedagogických kompetencí v rámci projektu ESPRO,
- roční stáž Dr. Jiangang Pang z Southwest University of Science and Technology v Číně na pozici postdoc v rámci Mezinárodní mobility výzkumných pracovníků na Univerzitě Pardubice,
- výměnná stáž Dr. Onur KULAÇ z Pamukkale University v Turecku a společná publikace vědeckého článku s akademickým pracovníkem fakulty.

Fakulta se již tradičně podílela na pořádání různých mezinárodních akcí:

- Summer school, které se v roce 2019 zúčastnilo 42 zahraničních studentů z devíti zemí,
- participace na dvoutýdenním programu workshopu European Studies and Governance,
- zapojení do společného projektu evropských univerzit Noc vědců (Researchers' Night),
- uspořádání fakultního Academic week za účasti 7 akademických pracovníků ze 4 partnerských univerzit v Polsku, Slovensku, Turecku a USA.

## 4.2 Zahraniční mobility studentů, akademických a ostatních pracovníků

Proces, jímž se řídí studenti a zaměstnanci fakulty při výjezdech studentů na zahraniční studijní mobility v rámci programu Erasmus+, je upraven směrnicí FES\_SME\_2016\_005/A, která vychází z univerzitní Směrnice č. 2/2007 Uznávání vysokoškolského vzdělání a kvalifikace dosažené na zahraniční vysoké škole. Studenti jsou tak standardně informováni zejména o procesu přípravy mobility, jejím průběhu a ukončování. V roce 2019 výrazně narostl počet přijíždějících studentů, dotazníkovým šetřením bylo zjištěno, že kromě jiného je důvodem i široká nabídka předmětů v anglickém jazyce, kterou je fakulta schopna zajistit. V přijímání studentů, ať již v rámci programu Erasmus+ či ostatních programů, je fakulta velmi flexibilní a snaží se uchazečům co nejvíce vyhovět.

Na fakultě proběhla každoroční akce Erasmus+ day dne 25. 2. 2019. Studenti se dozvěděli veškeré informace ke studijním pobytům nebo stážím. Informace jim předali nejen koordinátoři pro výjezdy, ale také sami studenti fakulty, kteří v minulém semestru využili tuto možnost.

### Počty vyjíždějících a přijíždějících studentů a pracovníků

Počet osob	Erasmus+	CEEPUS	Ostatní mobility <sup>1</sup>
Počet přijatých studentů	83	0	36
Počet vyslaných studentů	54	1	2
Počet vyslaných akademických pracovníků <sup>2</sup>	32	0	3
Počet přijatých akademických pracovníků <sup>3</sup>	16	0	3
Počet vyslaných ostatních pracovníků	2	0	3
Počet přijatých ostatních pracovníků	1	0	0

<sup>1</sup> Mobility mimo Erasmus+ a CEEPUS

### Přednášky zahraničních akademických pracovníků na FES

Přednášející	Univerzita	Téma přednášky
György Ágoston	University of Dunaújváros, Maďarsko	Labour Market Policy
Olcaý Çolak	Usak University, Turecko	Investigating The Convergence Issue for Central and Eastern European Countries
Zuzana Zvakova	University of Žilina, Slovensko	Systém bezpečnostých služieb a ich úlohy pri ochrane mäkkých ciel'ov
Waldemar Florczak	Jagiellonian University, Polsko	Long-run Consequences of The Ageing Population for Per Capita
Gülcan Çağil	Marmara Univesrity, Turecko	Comparasion of Turkish and Czech Banking Sector
Mustafa Karabacak	Usak University, Turecko	Real Exchange Rate and Equilibrium Real Exchange Rate
Lisa Miller	Center for International Legal Studies, Spojené státy americké	Resolution of International Business Disputes in Expanding Post-Communist Economies (Arbitration Emphasis)
Mehtap Karakoç	Usak University, Turecko	Accounting System in Turkey
Beatričė Poškuvienė	Šiauliai University, Litva	E-business Development Performance
Oliver Tettenborn	Internationales Hochschulinstitut Zittau, Německo	Intercultural Communication



Přednášející	Univerzita	Téma přednášky
Diana Cibulskiene	Šiauliai University, Litva	Evolution of Convergence in the EU: Regional Disparities and Estimation of The Return on EU Structural Funds in NUTS 3 Level
Leonards Budņiks	Riga technical Unviersity, Lotyšsko	Power BI
Onur Kulaç	Pamukkale University, Turecko	Political and Economic Situation in Turkey

### Mobility studentů a akademických pracovníků v rámci programu Erasmus+ a CEEPUS včetně finančních nákladů – celkem za rok 2019

Studenti			Akademičtí pracovníci		
Počet výjezdů	Počet studento-měsíců	Náklady v EUR*	Počet výjezdů	Počet dní mobility	Náklady v EUR*
55	200	87 444	32	180	33 186 <sup>1</sup>

<sup>1</sup> 30 AP – 154 dní – 27 065,59 EUR (KA103)

2 AP – 26 dní - 6120 EUR (KA107)

Financovány byly i následující příjezdy v rámci Erasmus KA107 (v tabulce není zohledněno) - SMS IN – 2 - 9 160 EUR

\* Náklady na výjezdy Erasmus+ nejsou financovány z rozpočtu fakulty, ale přímo ze zdrojů rektorátu.

### 4.3 Přehled smluv o spolupráci se zahraničními partnery

#### Bilaterální dohody s partnerskými pracovišti pro oblast vzdělávací činnosti

Země	Univerzita	Kód
Belgie	Haute Ecole EPHEC	B BRUXEL82
Bulharsko	University of National and World Economy	BG SOFIA03
Bulharsko	Todor Kableshkov University of Transport	BG SOFIA22
Bulharsko	Vasil Levski National Military University	BG VELIKO02
Dánsko	Zealand Institute of Business and Technology	DK KOGE03
Estonsko	Tartu Ulikool	EE TARTU02
Finsko	Turku University of Applied Sciences	SF TURKU05
Finsko	Vaasa Polytechnic	SF VAASA03
Finsko	Karelia University of Applied Science	SF JOENSUU09
Francie	Université de Bourgogne	F DIJON01
Francie	Aix-Marseille Université	F MARSEIL84
Francie	Université Montpellier 2	F MONTPEL02
Francie	Université de Nice-Sophia Antipolis	F NICE01
Francie	Université Paris Descartes	F PARIS005
Francie	Université de la Réunion	F ST-DENI01
Francie	Université de Strasbourg	F STRASBO48
Chorvatsko	University of Zagreb	HR ZAGREB01
Chorvatsko	University College Algebra	HR ZAGREB11
Island	University of Akureyri	IS AKUREYR01
Itálie	Università degli Studi di Parma	I PARMA01
Itálie	Università degli Studi di Pisa	I PISA01
Itálie	University of Insubria	I VARESE02
Itálie	Università degli Studi di Perugia	I PERUGIA01
Kypr	European University Cyprus	CY NICOSIA24

Země	Univerzita	Kód
Litva	Klaipeda University	LT KLAIPED01
Litva	Šiauliai University	LT SIAULIA01
Lotyšsko	Riga Technical University	LV RIGA02
Maďarsko	National University of Public Service	HU BUDAPES54
Maďarsko	Karoly Robert College	HU GYONGY01
Maďarsko	University in Győr	HU GYOR01
Maďarsko	University of Dunaújváros	HU DUNAUJ01
Německo	Friedrich-Schiller-Universität Jena	D JENA01
Německo	Hochschule Aalen	D AALEN01
Německo	Hochschule Bremen	D BREMEN04
Německo	Hochschule Bremerhaven	D BREMERH01
Německo	Hochschule Harz	D WERNIGE01
Německo	Hochschule Zittau/Görlitz - University of Applied Sciences	D ZITTAU01
Německo	Internationales Hochschulinstitut Zittau	D DRESDEN02
Německo	Ostbayerische Technische Hochschule Amberg-Weiden	D AMBERG01
Německo	University of Applied Sciences Zwickau	D ZWICKAU01
Nizozemí	Fontys Hogescholen	NL EINDHOV03
Norsko	Universitet i Agder	N KRISTIA01
Norsko	Hogskolen i Lillehammer	N LILLEHA01
Polsko	National Defence University	PL WARSZAW68
Polsko	Polonia University in Czestochowa	PL CZESTO03
Polsko	Uniwersytet Ekonomiczny we Wroclawiu	PL WROCLAW03
Polsko	Uniwersytet Humanistyczno-Przyrodniczy Jana Kochanowskiego w Kielcach	PL KIELCE02
Polsko	Uniwersytet Jagielloński w Krakowie	PL KRAKOW01
Polsko	Wysza Szkoła Administracji Publicznej im. Stanisława Staszica w Białymstoku	PL BIALYST05
Polsko	Wyzszej Szkoły Handlu i Prawa im. Ryszarda Lazarskiego w Warszawie	PL WARSAW14
Portugalsko	Instituto Politécnico de Braganca	P BRAGANC01
Portugalsko	Instituto Politécnico de Santarém	P SANTARE01
Portugalsko	Instituto Superior de Economia e Gestao/Universidade Técnica Lisboa	P LISBOA109
Portugalsko	Universidade Autónoma de Lisboa	P LISBOA11
Portugalsko	Universidade da Madeira	P FUNCHAL03
Portugalsko	Universidade de Évora	P EVORA01
Portugalsko	Universidade do Minho	P BRAGA01
Portugalsko	Universidade do Porto	P PORTO02
Portugalsko	Universidade dos Acores	P ACORES01
Portugalsko	Universidade Lusófona de Humanidades e Tecnologias	P LISBOA52
Portugalsko	Universidade Nova de Lisboa	P LISBOA03
Rumunsko	Bucharest University of Economic Studies	RO BUCURES04
Rumunsko	Universitatea Romano-Americana	RO BUCURES18
Rumunsko	Universitatea Transilvania din Brasov	RO BRASOV01
Řecko	Agriculture University of Athens	G ATHINE03
Řecko	University of Ioannina	G IOANNIN01
Řecko	University of Piraeus	G PIREAS01

Země	Univerzita	Kód
Slovensko	Ekonomická Univerzita v Bratislave	SK BRATISL03
Slovensko	Slovenská Poľnohospodárska Univerzita v Nitre	SK NITRA02
Slovensko	Technická Univerzita v Košiciach	SK KOSICE03
Slovensko	Univerzita Konštantína Filozofa v Nitre	SK NITRA01
Slovensko	Univerzita Mateja Bela v Banskej Bystrici	SK BANSKA01
Slovensko	Žilinská Univerzita v Žiline	SK ZILINA01
Slovensko	Univerza v Ljubljani	SI LJUBLJA01
Španělsko	Universidad de Alicante	E ALICANT01
Španělsko	Universidad de Huelva	E HUELVA01
Španělsko	Universidad de Jaen	E JAEN01
Španělsko	Universidad de Vigo	E VIGO01
Španělsko	University of San Jorge	E ZARAGOZ07
Turecko	Anadolu Üniversitesi	TR ESKISEH01
Turecko	Bulent Ecevit University	TR ZONGULD01
Turecko	Marmara University	TR ISTANBU05
Turecko	Pamukkale University	TR DENIZLI01
Turecko	Usak University	TR USAK01
Velká Británie	The University of Central Lancashire (UCLan)	UK PRESTON01

#### Smlouvy nově uzavřené v roce 2019

Země	Univerzita	Kód
Bulharsko	Vasil Levski National Military University	BG VELIKO02
Chorvatsko	University College Algebra	HR ZAGREB11
Itálie	Università degli Studi di Perugia	I PERUGIA01
Německo	Ostbayerische Technische Hochschule Amberg Weiden	D AMBERG01
Německo	Hochschule Zittau/Görlitz - University of Applied Sciences	D ZITTAU01
Turecko	Bolu Abant İzzet Baysal University	TR BOLU01

#### 4.4 Partnerství v rámci výzkumných programů

Země	Název instituce
Německo	Internationales Hochschulinstitut Zittau
Finsko	Karelia University of Applied Sciences
Finsko	Savonia University of Applied Sciences
Litva	Siauliai University Šiauliai
Slovensko	Slovenská poľnohospodárska univerzita v Nitre, Fakulta európskych štúdií a regionálneho rozvoja
Slovensko	Technická univerzita v Košiciach, Ekonomická fakulta
Slovensko	Univerzity Konštantína filozofa v Nitre, Fakulta prírodných vied
Slovensko	Univerzita P. J. Šafárika v Košiciach, Fakulta verejnej správy
Rusko	St. Petersburg School of Economics and Management of Higher School of Economics, Petrohrad
Rusko	Bashkir State Agrarian University, Ufa
Velká Británie	University of Central Lancashire, Preston

# 5 VÝZKUMNÁ A DALŠÍ TVŮRČÍ ČINNOST

## 5.1 Rozvoj výzkumné a další tvůrčí činnosti

Výzkum na FES koresponduje s oblastmi, v nichž akademičtí pracovníci realizují svoji pedagogickou činnost, což umožňuje promítat výzkumné výsledky i do výuky. Důraz je kladen na iniciaci vzniku a podporu vnitrofacultních výzkumných týmů, a to napříč ústavu. Fakulta naplňuje celouniverzitní Systém stimulace k výzkumné činnosti studentů a mladých akademických a výzkumných pracovníků s cílem zajistit kvalitativní rozvoj akademických činností realizovaných na univerzitě.

Do výzkumné a tvůrčí činnosti jsou proto zapojováni studenti již v průběhu bakalářského studia, zejména v návaznosti na zpracování bakalářských prací. Studenti navazujících magisterských studijních programů se zapojují do výzkumu – kromě aktivit spojených s diplomovými pracemi – v rámci projektu studentské grantové soutěže, která je každoročně vyhlašována.

Studenti doktorských studijních programů jsou zapojováni jak do projektů studentské grantové soutěže, tak do projektů financovaných z externích grantových agentur, v roce 2019 z GAČR. V roce 2019 studenti doktorských studijních programů publikovali jako autoři či spoluautoři 9 článků v časopisech indexovaných v uznávaných databázích.

### **Přehled časopiseckých článků, jejichž autoři či spoluautoři byli v roce 2019 studenty doktorských studijních programů:**

BAŤA, R., FUKA, J., LEŠÁKOVÁ, P., HECKENBERGEROVÁ, J. CO<sub>2</sub> Efficiency Break Points for Processes Associated to Wood and Coal Transport and Heating. *Energies*, 2019, roč. 12, č. 20, s. 1-21.

CHLEBOUNOVÁ, D. Determination the Efficiency of Secondary Schools in the Pardubice Region. *Scientific Papers of the University of Pardubice - Series D, Faculty of Economics and Administration*, 2019, roč. 27, č. 45, s. 77-88.

KOMÁRKOVÁ, J., ČERMÁKOVÁ, I., SEDLÁK, P., JECH, J. Spectral Enhancement of Imagery for Small Inland Water Bodies Monitoring: Utilization of UAV-Based Data. *Journal of Information Systems Engineering & Management*, 2019, roč. 27, č. 4, s. 1-9.

KOPECKÁ, L. Posouzení stavu zdraví a nerovností ve stavu zdraví populace v zemích EU-28. *Slovenská štatistika a demografia*, 2019, roč. 29, č. 3, s. 28-40.

ODEI, S. A., STEJSKAL, J. Do Firms R&D Collaborations with the Science System and Enterprise Group Partners Stimulate Their Product and Process Innovations?. *Economies*, 2019, roč. 7, č. 2, s. nestránkováno.

PAPOUŠKOVÁ, M., HÁJEK, P. Two-stage Consumer Credit Risk Modelling using Heterogeneous Ensemble Learning. *Decision Support Systems*, 2019, roč. 118, č. March, s. 33-45.

PROKOP, V., STEJSKAL, J., HÁJEK, P., KUBA, O. Creating Eco-Innovations for Sustainable Entrepreneurship and Development within European Countries. *European Journal of Sustainable Development*, 2019, roč. 8, č. 3, s. 183-193.

PROKOP, V., STEJSKAL, J., KUBA, O. Effective Financing of Environmentally Adjusted Multifactor Productivity Growth in Sustainable Development Framework - An International Comparative Study. *European Journal of Sustainable Development*, 2019, roč. 8, č. 3, s. 172-182.

SEDLÁK, P., KOMÁRKOVÁ, J., JECH, J., MAŠÍN, O. Low-cost UAV as a Source of Image Data for Detection of Land Cover Changes. *Journal of Information Systems Engineering & Management*, 2019, roč. 4, č. 3, s. 1-9.

### Úspěšně obhájené disertační práce v roce 2019

Jméno studenta	Studijní program	Školitel	Název disertační práce
Mgr. Samuel A. Odei	Economic Policy and Administration	doc. Ing. Jan Stejskal, Ph.D.	The Triple Helix Model: Factors Influencing SMEs' Innovation Activities in Selected EU Countries
Ing. Petra Vrbová	Ekonomika a management	doc. Ing. Miloš Hitka, Ph.D.	Risks Elimination while Consignment Stock Concept Implementation
Ing. Vít Jedlička	Ekonomika a management	doc. Ing. et Ing. Renáta Myšková, Ph.D.	Mezinárodní aspekty daňového plánování podniků
Ing. Martin Šanda	Systémové inženýrství a informatika	doc. Ing. Jiří Křupka, Ph.D.	Modelování na bázi pravidlových systémů
Ing. Monika Papoušková	Aplikovaná informatika	doc. Ing. Petr Hájek, Ph.D.	Modelování skórovacích karet pro rozhodování v nebankovních finančních institucích

## 5.2 Granty a projekty

### Přehled projektů podle poskytovatelů

Grantová agentura či podporující subjekt	Počet projektů	Finanční částka v tis. Kč celkem <sup>1</sup>	Z toho na rok 2019 <sup>2</sup>
GAČR	2	4 640	1 617
MŠMT ČR – SGS	3	2 196	2 196
<b>Celkem</b>	<b>5</b>	<b>6 836</b>	<b>3 813</b>

<sup>1</sup> Přidělené prostředky od poskytovatele

<sup>2</sup> Čerpané prostředky v běžném roce

### Jmenný seznam řešených projektů

Kód	Řešitel	Název	IV v tis. Kč	NIV v tis. Kč	Celkem v tis. Kč
19-15498S	doc. Ing. Petr Hájek, Ph.D.	Modelování emocí ve verbální a neverbální manažerské komunikaci pro predikci podnikových finančních rizik	-	781	781
17-11795S	doc. Ing. Jan Stejskal, Ph.D.	Modelování dynamiky determinantů národní a regionální produktivity založené na znalostních a kooperačních efektech	-	836	836
<b>Celkem</b>			<b>-</b>	<b>1 617</b>	<b>1 617</b>

Pozn.: NIV = neinvestiční výdaje; IV = investiční výdaje

**Ostatní domácí agentury**

Zadavatel	Řešitel	Název	IV v tis. Kč	NIV v tis. Kč	Celkem v tis. Kč
MŠMT ČR SGS	doc. Ing. Jitka Komárková, Ph.D.	Informační technologie jako prostředek podpory rozvoje chytré společnosti	0	593	593
MŠMT ČR SGS	doc. Ing. Šimonová Stanislava, Ph.D	Transparentnost a konkurenceschopnost obcí a regionů v rámci rozvoje konceptu chytrých měst a regionů,	0	682	682
MŠMT ČR SGS	doc. Ing. Jan Stejskal, Ph.D	Dynamika ekonomických aspektů veřejných politik v kontextu efektivnosti a udržitelnosti	0	921	921
<b>Celkem</b>			<b>0</b>	<b>2 196</b>	<b>2 196</b>

Pozn.: NIV = neinvestiční výdaje; IV = investiční výdaje

**5.3 Publikační činnost**

V rámci vědecko-výzkumné činnosti bylo na fakultě v roce 2019 vykázáno 117 publikací. Struktura těchto publikací je následující.

**Přehled výsledků výzkumu, experimentálního vývoje a inovací v roce 2019 podle jednotlivých kategorií**

Kategorie	J <sub>imp</sub>	J <sub>sc</sub>	J <sub>ost</sub>	B	C	D	M	R	V <sub>souhrn</sub>	
Celkem	19	15	6	0	0	76	0	0	1	
J <sub>imp</sub>	článek v časopise ve WoS					C	kapitola v odborné knize			
J <sub>sc</sub>	článek v časopise ve Scopus					D	stať ve sborníku			
J <sub>ost</sub>	článek v ostatních časopisech					M	uspořádání konference			
B	odborná kniha					R	software			
V <sub>souhrn</sub>	souhrnná výzkumná zpráva									

Mezi nejvýznamnější publikační výstupy akademických pracovníků fakulty za období 1.1.-31.12.2019 se řadí články v časopisech J<sub>imp</sub> indexovaných v databázi WoS (Thompson Reuters).

**Články v časopisech J<sub>imp</sub> s nenulovým impakt faktorem:**

BAŤA, R., FUKA, J., LEŠÁKOVÁ, P., HECKENBERGEROVÁ, J. CO<sub>2</sub> Efficiency Break Points for Processes Associated to Wood and Coal Transport and Heating. *Energies*, 2019, roč. 12, č. 20, s. 1-21.

HÁJEK, P., FROELICH, W. Integrating TOPSIS with Interval-valued Intuitionistic Fuzzy cognitive Maps for Effective Group Decision Making. *Information Sciences*, 2019, roč. 485, č. June, s. 394-412.

HÁJEK, P., HENRIQUES, R., CASTELLI, M., VANNESCHI, L. Forecasting Performance of Regional Innovation Systems using Semantic-based Genetic Programming with Local Search Optimizer. *Computers and Operations Research*, 2019, roč. 106, č. June, s. 179-190.

KAZIBUDZKI, P. T., KŘUPKA, J. Pairwise Judgments Consistency Impact on Quality of Multi-criteria Group Decision-making with AHP. *E+M Ekonomie a Management*, 2019, roč. 22, č. 4, s. 195-212.

KOPÁČKOVÁ, H. Reflexion of Citizens' Needs in City Strategies: The Case Study of Selected Cities of Visegrad Group Countries. *Cities*, 2019, roč. 84, č. January, s. 159-171.

KUBĚNKA, M., MYŠKOVÁ, R. Obvious and Hidden Features of Corporate Default in Bankruptcy Models. *Journal of Business Economics and Management*, 2019, roč. 20, č. 2, s. 368-383.

LNĚNIČKA, M., KOMÁRKOVÁ, J. Big and Open Linked Data Analytics Ecosystem: Theoretical Background and Essential Elements. *Government Information Quarterly*, 2019, roč. 36, č. 1, s. 129-144.

LNĚNIČKA, M., KOMÁRKOVÁ, J. Developing a Government Enterprise Architecture Framework to Support the Requirements of Big and Open Linked Data with the Use of Cloud Computing. *International Journal of Information Management*, 2019, roč. 46, č. June 2019, s. 124-141.

PAPOUŠKOVÁ, M., HÁJEK, P. Two-stage Consumer Credit Risk Modelling using Heterogeneous Ensemble Learning. *Decision Support Systems*, 2019, roč. 118, č. March, s. 33-45.

PROKOP, V., STEJSKAL, J. Different Influence of Cooperation and Public Funding on Innovation Activities within German Industries. *Journal of Business Economics and Management*, 2019, roč. 20, č. 2, s. 384-397.

PROKOP, V., STEJSKAL, J., HÁJEK, P. The Role of Information Sources in Firm R&D Activities - The Case of German Knowledge Intensive Industries. *Inžinerine Ekonomika / Engineering Economics*, 2019, roč. 30, č. 3, s. 294-303.

PROKOP, V., STEJSKAL, J., HUDEC, O. Collaboration for Innovation in Small CEE Countries. *E+M Ekonomie a Management*, 2019, roč. 22, č. 1, s. 130-144.

STEJSKAL, J., HÁJEK, P. Modelling Collaboration and Innovation in Creative Industries using Fuzzy Set Qualitative Comparative Analysis. *Journal of Technology Transfer*, 2019, roč. 44, č. 3, s. 981-1006.

STEJSKAL, J., HÁJEK, P., ŘEHÁK, T. The Economic Value of Library Services for Children: The Case of the Czech Public Libraries. *Library & Information Science Research*, 2019, roč. 41, č. 3, s. 100963.

#### Články v časopisech J<sub>imp</sub> indexovaných v databázi WoS:

JANDEROVÁ, J. Impact of the Rule of Law as a Fundamental Public Governance Principle on Administrative Law Interpretation in the Czech Republic. *Central European Public Administration Review*, 2019, roč. 17, č. 2, s. 117-139.

LINHARTOVÁ, V., OWUSU, E. Economic Consequences of Corruption in Transition Economies. *The IIOAB Journal: A Journal of Multidisciplinary Science and Technology*, 2019, roč. 10, č. 3, s. 161-169.

ODEI, S. A., STEJSKAL, J. Do Firms R&D Collaborations with the Science System and Enterprise Group Partners Stimulate Their Product and Process Innovations?. *Economies*, 2019, roč. 7, č. 2, s. nestránkováno.

PROKOP, V., STEJSKAL, J., HÁJEK, P., KUBA, O. Creating Eco-Innovations for Sustainable Entrepreneurship and Development within European Countries. *European Journal of Sustainable Development*, 2019, roč. 8, č. 3, s. 183-193.

PROKOP, V., STEJSKAL, J., KUBA, O. Effective Financing of Environmentally Adjusted Multifactor Productivity Growth in Sustainable Development Framework - An International Comparative Study. *European Journal of Sustainable Development*, 2019, roč. 8, č. 3, s. 172-182.

## 5.4 Ediční činnost

Fakulta je vydavatelem časopisu Scientific Papers of the University of Pardubice - Series D, ISSN 1211-555X, který je zařazen mimo jiné do databáze SCOPUS. V roce 2019 byla vydána tři čísla časopisu, a to: 45 (1/2019), 46 (2/2019), 47 (3/2019).

Podle edičního plánu byly kromě učebnic, opor distančního vzdělávání a učebnic (viz část 2.2) vydány v nakladatelství Univerzity Pardubice další tituly v jednotlivých edičních řadách.

**V ediční řadě Metodicko-organizační materiály byly vydány: studijní plány.**

**V ediční řadě Teze habilitačních prací byly vydány tyto tituly:**

DIRGOVÁ, LUPTÁKOVÁ, I. *Optimalizačné heuristiky v komplexných sieťach*. ISBN 978-80-7560-219-0

KLÍMOVÁ, V. *Implementace inovační politiky v českých regionech*. ISBN 978-80-7560-267-1

KOPÁČKOVÁ, H. *Informační systémy pro spolupráci obyvatel a veřejné správy v konceptu chytrých měst*. ISBN 978-80-7560-268-8

KOTYRBA, M. *Umělé neuronové sítě a jejich využitelnost v praxi*. ISBN 978-80-7560-241-1

**V ediční řadě Teze disertačních prací byly vydány tyto tituly:**

JEDLIČKA, V. *International Aspects of Business' Tax Planning*. ISBN 978-80-7560-240-4

ODEI, S., A. *The Triple Helix Model: Factors Influencing SMEs' Innovation*. ISBN 978-80-7560-231-2

PAPOUŠKOVÁ, M. *Modelling Credit Scorecards for Decision-Making in Non-Bank Financial Institutions*. ISBN 978-80-7560-225-1

ŠANDA, M. *Modelling based on Rule-Based Systems*. ISBN 978-80-7560-236-7

VRBOVÁ, P. *Risks Elimination while Consignment Stock Concept Implementation*. ISBN 978-80-7560-230-5



# 6 SPOLUPRÁCE S APLIKAČNÍ SFÉROU

Fakulta pokračovala ve spolupráci se subjekty soukromé podnikatelské sféry, zejména se společnostmi: Česká spořitelna a.s., KPMG a.s., Philip Morris ČR a.s., Foxconn CZ, s.r.o., ČSOB pojišťovna a.s., Exxon Mobil Business Support Center Czechia, s.r.o., Česká pojišťovna, a.s., ale i Krajskou hospodářskou komorou Pardubického kraje.

V loňském roce uzavřela fakulta smlouvu o spolupráci s Českou obchodní inspekcí (ČOI). Na jejím základě vznikl nový profesně zaměřený bakalářský studijní program, který klade velký důraz na odbornou praxi. Je zaměřený na správní dozor zejména na poli ochrany spotřebitele a vychází z potřeb ČOI. Na výuce participují odborníci z praxe a studenti se od druhého ročníku účastní pravidelných praxí na inspektorátech ČOI. Dlouhodobá spolupráce fakulty s Finančním úřadem pro Královéhradecký kraj a Finančním úřadem pro Pardubický kraj přispěla k akreditaci nové specializace finanční správa v rámci studijního programu Hospodářská politika a veřejná správa. První studenti zahájili studium v akademickém roce 2019/2020. Absolventi této specializace zaměřené především na daňovou problematiku naleznou své uplatnění zejména na finančních úřadech a případně též jako daňoví poradci.

Dále fakulta již tradičně spolupracuje s dalšími subjekty veřejného sektoru, jedná se zejména o:

- Magistrát města Pardubic,
- Krajský úřad Pardubického kraje,
- Český statistický úřad,
- Úřad práce ČR – krajská pobočka v Pardubicích,
- Městskou knihovnu v Praze,
- Českou obchodní inspekci,
- Finanční správu,
- Místní akční skupinu Železnohorský region, z. s.

V průběhu roku 2019 proběhlo několik workshopů a setkání se zástupci firem:

- manažeři firmy KPMG uskutečnili pro studenty workshop směřující k jejich rozvoji kompetencí pro inovační podnikání,
- ve spolupráci s Pardubickým inkubátorem byl studentům navazujícího magisterského studia nově nabízen volitelný předmět Start up, jehož výuku v něm zajišťují dva odborníci z praxe,
- ve spolupráci s Kariérním centrem UPa vznikl volitelný předmět Základy podnikání, ve kterém zajišťují výuku odborníci z praxe
- uskutečnilo se již druhé setkání se zástupci firem, studenty a akademickými pracovníky pod názvem “Kulatý stůl na FES”.

## 6.1 Spolupráce ve vzdělávací a tvůrčí činnosti

Na podporu rozvoje vzdělávací a výzkumné činnosti fakulta pravidelně realizuje odborné akce, jako jsou konference, semináře a workshopy, rovněž zapojuje do výuky pracovníky aplikační sféry. V roce 2019 se do výuky zapojilo 5 odborníků z aplikační sféry, kteří se podíleli na výuce po celý semestr, dalších 49 odborníků z aplikační sféry přednášelo na FES v průběhu roku. Některé přednášky byly zařazeny přímo do výuky jednotlivých předmětů bakalářského i navazujícího magisterského studia (přednášky firmy KPMG, Exxon Mobil Business Support Center Czechia, s.r.o., Coca-Cola s.r.o.), některé proběhly v rámci akce Týden teorie a praxe v ekonomice.

Spolupráce fakulty probíhala s firmami a institucemi v různých oblastech:

- některé firmy nabídly studentům ke zpracování témata diplomových prací (např. eBrána, s.r.o. či Foxconn CZ, s.r.o.) a zároveň poskytly odborné konzultanty při zpracování práce,
- nadále pokračovala spolupráce v oblasti poskytnutí odborných stáží studentům navazujícího magisterského studia (Česká spořitelna a.s., Česká pojišťovna, a.s.),
- odborné exkurze pro studenty (Exxon Mobil Business Support Center Czechia, s.r.o., Foxconn CZ, s.r.o., Česká pojišťovna, a.s. a Česká spořitelna, a.s.),
- návštěva studentů KOPIS HZS Pardubického kraje, Magistrátu města Pardubic, Krajského úřadu Pardubického kraje, Státního okresního archivu Pardubice, Azylového domu Pardubice,
- pokračovala spolupráce s Teritoriálním paktem zaměstnanosti Pardubického kraje, z. ú.

## 6.2 Významné odborné akce

### Týden teorie a praxe v ekonomice 2019

Tradiční odborná akce (pořádána od roku 2007), která je zaměřená na seznámení studentů a akademických pracovníků fakulty i široké ekonomické veřejnosti s problematikou české i světové ekonomiky proběhla v termínu 18. – 22. 11. 2019. Přednášejícími byli přední odborníci z vysokých škol a také významní představitelé ekonomické praxe. Proběhlo 49 odborných vystoupení s 55 přednášejícími; účast ze strany studentů byla velmi vysoká – téměř 3 tis. studentů. Třetím rokem je akce koncipovaná jako celofakultní, její význam roste jak počtem vystupujících, tak i šíří témat v přednáškách.

### Projekt Akademie mladých občanů

Fakulta participovala jako jeden z partnerů na projektu Akademie mladých občanů. Cílem společného projektu Fakulty ekonomicko-správní Univerzity Pardubice, Institutu veřejné správy Ekonomicko-správní fakulty Masarykovy univerzity, Institutu politologických studií Fakulty sociálních věd Univerzity Karlovy, Filozofické fakulty Univerzity Palackého a Mladých občanů je formou přednášek, simulací a diskusí otevřít pro studenty středních škol témata týkající se veřejné správy na municipální, regionální a celostátní úrovni.

### Ochrana spotřebitele a 10 let účinnosti antidiskriminačního zákona

Workshop s účastí zaměstnanců Kanceláře veřejného ochránce práv - Mgr. Karla Sudy a Mgr. Anny Kateriny Vintrové, LL.M. na téma ochrana spotřebitele. Workshop byl zaměřen především na otázky diskriminace spotřebitele. V rámci tématu byly řešeny především konkrétní aktuální případy ze soudní a úřední praxe.

### Strategické plánování pro praxi koncepce rodinné politiky

V prosinci 2019 proběhl již podruhé odborný seminář, který pořádaly Ústav správních a sociálních věd a Ústav regionálních a bezpečnostních věd a který byl zaměřený na plánování rodinné politiky v krajích. Dostavila se takřka dvacítko zástupců Ministerstva práce a sociálních věcí České republiky, kteří mají tvorbu koncepce rodinné politiky v jednotlivých krajích na starosti. Zároveň se zúčastnilo několik zástupců, kteří zodpovídají za přípravu koncepce stárnutí.

## **GIS DAY 2019**

Osvětově-informační den, během kterého specialisté na geografické informační systémy informovali veřejnost o tom, co je to GIS a jak tato důležitá technologie ovlivňuje náš každodenní život. Akci zorganizoval Ústav systémového inženýrství a informatiky pro studenty středních škol. Akce se zúčastnilo 120 středoškoláků.

### **Setkání specialistů ICT měst a obcí**

Konference organizovaná spolkem měst Otevřená města a Fakultou ekonomicko-správní pro všechny, kteří se zajímají o moderní a efektivní fungování úřadu, Smart City, GIS a chtějí sdílet nejčastější problémy a hledat jejich řešení.

### **Přednášky o matematice, fyzice a příbuzných oborech**

Cyklos přednášek a setkání určených všem, kdo mají zájem o matematiku, fyziku a další příbuzné obory pořádal ÚMKM v součinnosti s JČMF – pobočným spolkem Pardubice a katedrou elektrotechniky, elektroniky a zabezpečovací techniky v dopravě DFJP.

### **US Business Law**

Dvoutýdenní soubor přednášek hostující profesorky z USA Lisy Miller zajistil pro studenty fakulty Ústav sociálních a správních věd na přelomu března a dubna. Přednášky byly na téma mezinárodní arbitráž a způsoby urovnání právních sporů.

### **Zlatý erb**

Akademičtí pracovníci Ústavu systémového inženýrství a informatiky se spolupodíleli na soutěži Zlatý erb jako členové hodnotitelské komise a poroty. Soutěž Zlatý erb vyhlašuje spolek Český zavináč. Soutěžilo se o nejlepší webové stránky a elektronické služby měst a obcí v ČR.

### **Exkurze pro studenty**

V průběhu roku 2019 proběhly ve spolupráci s různými subjekty tyto exkurze:

- Exxon Mobil Business Support Center Czechia, s.r.o.,
- Foxconn CZ, s.r.o.,
- Česká pojišťovna, a.s.
- Česká spořitelna, a.s.
- Azylový dům pro muže a ženy v Pardubicích,
- vojenská hasičská jednotka Letiště Pardubice,
- exkurze do krytu civilní ochrany
- KOPIS HZS Pardubického kraje
- Ústav energetických materiálů FChT.

### **Přednášky vybraných odborníků**

- RNDr. Luděk Niedermayer, europoslanec a bývalý viceguvernér České národní banky,
- Ing. Aleš Michl, člen bankovní rady České národní banky a významný český ekonom,
- prof. Ing. et Ing. Luboš Komárek, Ph.D., MSc, MBA, náměstek ředitele měnové sekce, Česká národní banka
- PhDr. Ivan Gabal, český politik a sociolog, jeden ze zakladatelů Občanského fóra
- Mgr. Michal Zitko, tajemník Magistrátu města Pardubic,
- Mgr. Ing. Radka Malinová, Kancelář veřejného ochránce práv,
- Ing. Markéta Kupcová, Centrum pro regionální rozvoj.

# 7 PROSTOROVÉ KAPACITY A INFORMAČNÍ A KOMUNIKAČNÍ TECHNOLOGIE

## 7.1 Prostorové kapacity a dislokace

Fakulta ekonomicko-správní sídlí v Pardubicích – na Stavařově, Studentská 84, v této budově (označení EA) disponovala v roce 2019 prostorami v 5., 8. a 9. nadzemním podlaží a částečně v 1., 2., 3., 4., a 11. nadzemním podlaží.

V 1. nadzemním podlaží budovy je umístěn referát studijní a referát Informačního a poradenského centra.

V 2. a 11. nadzemním podlaží se nacházejí klasické učebny, ve 3. a 4. nadzemním podlaží klasické učebny, počítačové laboratoře, multimediální učebna, laboratoř 3D grafiky a virtuální reality, a fotoateliér. Kromě učeben v 2., 3., 4. a 11. nadzemním podlaží disponuje fakulta i dalšími učebnami Univerzity Pardubice, zejména učebny v budově EB a budově DB (Studentská 95), v budově CB (nám. Čs. Legií 565 – zde byly učebny z důvodu rekonstrukce budovy rektorátu dočasně nevyužívány) a v drobném rozsahu i v budově univerzitní auly (Studentská 519).

Děkanát fakulty je umístěn na 5. nadzemním podlaží. Je zde umístěn sekretariát děkanky, oddělení pro vědecko-výzkumnou činnost, oddělení pro ekonomiku a provoz, oddělení pro vnitřní záležitosti, oddělení pro vnější vztahy a rozvoj a oddělení pro vzdělávací činnost (konkrétně referát věnující se zahraničním studentům). Současně jsou na tomto patře pracovní akademických pracovníků Ústavu systémového inženýrství a informatiky a je zde umístěno i pracoviště technika IT.

Další pracovní akademických pracovníků Ústavu správních a sociálních věd, Ústavu matematických a kvantitativních metod, Ústavu ekonomických věd, Ústavu podnikové ekonomiky a managementu a Ústavu regionálních a bezpečnostních věd jsou rozmístěny v 8., 9. a 11. nadzemním podlaží. V rámci těchto prostor jsou zde pracovní akademických pracovníků k dispozici také pracovní pro doktorandy, kteří na fakultě a jejich ústavech působí.

### Přehled učeben, jimiž disponuje fakulta

Označení učebny	Umístění	Typ	Kapacita	Poznámka
02022	Budova EA	učebna	18	
02023	Budova EA	učebna	40	
02024	Budova EA	učebna	42	
02025	Budova EA	učebna	18	
02026	Budova EA	učebna	42	
02028	Budova EA	učebna	42	
02030	Budova EA	učebna	40	
02031	Budova EA	učebna	40	
02032	Budova EA	učebna	54	
03023	Budova EA	počítačová laboratoř	20	
03024	Budova EA	učebna	25	
03026	Budova EA	učebna	40	
03029	Budova EA	počítačová laboratoř	20	
03030	Budova EA	učebna	40	

Označení učebny	Umístění	Typ	Kapacita	Poznámka
03031	Budova EA	počítačová laboratoř	20	
03032	Budova EA	počítačová laboratoř	20	
03033	Budova EA	učebna	18	
04023	Budova EA	počítačová laboratoř	20	
04024	Budova EA	počítačová laboratoř	20	
04030	Budova EA	počítačová laboratoř	20	
04031	Budova EA	počítačová laboratoř	20	
04032	Budova EA	počítačová laboratoř	20	
04033	Budova EA	počítačová laboratoř	20	
11023	Budova EA	učebna	18	
11024	Budova EA	učebna	40	
E1	Budova EB	posluchárna	176	
01017	Budova EB	učebna	46	
01018	Budova EB	učebna	46	3,5 dne v týdnu
01022	Budova EB	počítačová laboratoř	20	
03042	Budova CB	počítačová laboratoř	20	
03043	Budova CB	počítačová laboratoř	9	
B1	Budova DB	posluchárna	303	mimo 2 x půlden
B2	Budova DB	učebna	80	
B5	Budova DB	učebna	60	
A4	Budova UA	učebna	36	
A5	Budova UA	učebna	36	
A1	Budova UA	posluchárna	374	1,5 dne v týdnu
A2	Budova UA	posluchárna	158	3,5 dne v týdnu

## 7.2 Informační a komunikační technologie

Veškeré informační a komunikační systémy fakulty jsou začleněny a využívány v rámci komplexního systému informačních a komunikačních technologií Univerzity Pardubice. Informační a komunikační technologie se na fakultě využívají jak pro pedagogickou a vědecko-výzkumnou činnost, tak při řízení fakulty a rozvíjení vnějších vztahů. Informační a komunikační technologie jsou významné nejen pro studijní program Systémové inženýrství a informatika a Aplikovaná informatika, ale svou nezastupitelnou úlohu hrají i v ostatních studijních programech fakulty. Kontinuální rozvoj těchto technologií je fakultou považován za nezbytnou podmínku efektivního naplňování rozvojových cílů.

### Informační infrastruktura

Informační infrastrukturu fakulty jako součást systému ICT Univerzity Pardubice tvoří:

- počítačové laboratoře včetně nezbytného technického zázemí,
- audiovizuální a prezentační technika,
- software,
- osobní počítače a další výpočetní a kancelářská technika používaná zaměstnanci fakulty a studenty doktorských studijních programů.

Výpočetní technika jak v počítačových laboratořích, tak technika, kterou ke své činnosti využívají akademičtí pracovníci, studenti doktorských studijních programů a ostatní zaměstnanci fakulty, je prostřednictvím datové sítě Univerzity Pardubice napojena na vysokorychlostní akademickou počítačovou síť CESNET2. Studenti a zaměstnanci mají rovněž možnost využívat bezdrátovou

sít' *eduroam*, která svými přístupovými body nabízí v univerzitním kampusu i budově fakulty dostatečně široké pokrytí.

Fakulta využívá společnou infrastrukturu a zázemí v datových centrech Univerzity Pardubice. Pro instalaci serverových aplikací má fakulta možnost využití virtuálních serverů prostřednictvím systému Sphere a rovněž má k dispozici část kapacity centrálních diskových polí. Studentům i zaměstnancům také nabízí vzdálený přístup k vybranému software prostřednictvím terminálových služeb a virtuálních desktopů a učeben.

Pro účely výuky fakulta disponuje čtrnácti počítačovými laboratořemi s celkem 249 studentskými počítači a dalším nezbytným hardwarovým a softwarovým vybavením. Dále je fakulta vybavena dvěma mobilními učebnami, které rozšiřují kapacitu učeben o 40 notebooků, jejich životnost je však u konce a fakulta bude rozhodovat, jakým způsobem tuto techniku v dalších letech nahradí. Potřebnou audiovizuální technikou a počítači jsou rovněž vybaveny další učebny, které fakulta využívá. Téměř veškeré počítačová a audiovizuální technika byla v minulém roce obnovena a zastaralé počítače byly vyřazeny; ty počítače, které bylo možné upgradovat, byly ještě znovu využity v rámci fakultních potřeb.

Snahou fakulty je informační infrastrukturu pravidelně inovovat a udržovat ji tak ve stavu, který odráží aktuální potřeby v oblasti výuky. V rámci rozpočtu fakulty je pravidelně sestavován plán rozvoje informační infrastruktury. Rámcový plán obnovy infrastruktury je vytvářen tak, aby měl každý zaměstnanec a student prezenční formy doktorského studia přístup k odpovídající a aktuální technice. Snahou fakulty je (dle finančních možností) pravidelně inovovat či nahrazovat morálně zastaralou techniku tak, aby byly zajištěny co nejlepší podmínky pro výuku i práci všech studentů a zaměstnanců fakulty.

Vyučující jednotlivých předmětů mají k dispozici, dle zaměření jednotlivých předmětů, potřebnou didaktickou techniku. Například GPS přístroje a přijímače, videokamery, fotoaparáty a další záznamová zařízení, bezpilotní letouny („drony“), robotické stavebnice a modely, manažerské hry pro výuku managementu nebo modely pro řízení dynamických systémů.

V roce 2019 fakulta vynaložila celkem 2 429 tis. Kč na rozšíření i obnovu výpočetních i dalších systémů v rámci rozvoje informačních a komunikačních technologií. Podrobnosti jsou uvedeny v následující tabulce:

Označení akce	Technické prostředky	NIV (tis. Kč)	IV (tis. Kč)
Výpočetní a kancelářská technika	Výpočetní technika učeben a laboratoří	15	2 186
	Ostatní výpočetní technika	83	
	Notebooky	50	
	Telefony	40	
	Ostatní příslušenství		
Didaktická technika	Příslušenství dronů	40	
Audiovizuální technika	Ostatní	15	
Software <sup>1</sup>			
<b>Celkem</b>		<b>243</b>	<b>2 186</b>

<sup>1</sup> Do přehledu software jsou zahrnuty pouze položky s pořizovací cenou nad 10 tis. Kč.

Pozn.: NIV = neinvestiční výdaje; IV = investiční výdaje

Výše uvedené akce byly realizovány zejména za přispění dotačních prostředků operačních programů EU, MŠMT, včetně projektů Studentské grantové soutěže a institucionálních rozvojových projektů.

## Informační systémy

Pro svou činnost využívá fakulta zejména informační systémy provozované Centrem informačních technologií a služeb Univerzity Pardubice. Jedná se zejména o tyto klíčové systémy:

Systém	Popis
STAG	Systém řízení studijní agendy
Moodle	Systém pro elektronické vzdělávání
iFIS	Systém iFIS obsahuje několik modulů. Klíčové jsou zejména tyto: <ul style="list-style-type: none"><li>- ekonomické řízení univerzity</li><li>- systém spisové služby</li><li>- systém řízení veřejných zakázek</li><li>- registr smluv</li></ul>
OBD <sup>PRO</sup>	Informační systém s moduly: <ul style="list-style-type: none"><li>- evidence publikační činnosti</li><li>- interní grantová soutěž</li></ul>
VERSO	Informační systém s moduly: <ul style="list-style-type: none"><li>- manažerský informační systém</li><li>- objednávky</li><li>- evidence grantové a projektové činnosti</li><li>- dovolené</li><li>- cestovní příkazy</li><li>- řízení rezervací místností</li><li>- SafeQ – vyhodnocení čerpání tiskových služeb</li><li>- řízení poskytování stravenek</li><li>- náhled do registru smluv</li><li>- IPOS – interní poptávkový a objednávkový systém</li></ul>
Office 365	Cloudové služby integrující komunikační služby (e-mail, kontakty, atp.), souborová úložiště OneDrive a platformu pro týmovou spolupráci SharePoint a Microsoft Teams.
SafeQ	Systém řízení tiskových služeb včetně sledování nákladů na tiskové služby
Drupal	Systém pro správu webových stránek
Wiki UPa	Systém pro svobodné a otevřené vytváření a sdílení kolektivní znalostí Univerzity Pardubice

V rámci programu Microsoft Campus Agreement má fakulta možnost plně využívat jakékoli verze kancelářského systému Microsoft Office pro všechny zaměstnance i studenty fakulty. Studenti a zaměstnanci Univerzity Pardubice mají rovněž možnost využívat všech možností v rámci cloudové služby Microsoft Office 365. V dalším programu Microsoft Azure Dev Tools for Teaching (dříve pod názvy Microsoft Imagine, DreamSpark a MSDN Academic Alliance) má Ústav systémového inženýrství a informatiky možnost využívat pro účely výuky veškeré nástroje související s výukou stěžejních vývojových produktů Microsoft.

Pro zpracování agendy přijímacího řízení je kromě informačního systému STAG každoročně používáno softwarové řešení pro automatické vyhodnocování testů přijímacího řízení. Součástí tohoto řešení je systém FormReader pro vytěžování dat z tištěných formulářů.

Pro zabezpečení učeben, počítačových laboratoří i jednotlivých pracoven fakulty je používán zabezpečovací a přístupový systém. Přístup do učeben, počítačových laboratoří a dalších prostor je umožněn prostřednictvím jednotných bezkontaktních karet, které rovněž plní funkci průkazu zaměstnance či studenta.

Univerzita od roku 2017 využívá služeb systému Theses.cz, který provozuje Masarykova univerzita a který slouží jako systém pro odhalování plagiátů mezi závěrečnými pracemi. Tento systém je přímo napojen na informační systém STAG. Kromě systému Theses od konce roku 2019 univerzita začala využívat program Turnitin, který slouží rovněž k odhalování plagiátů.

### Další software využívaný fakultou

System	Popis
MATLAB	Systémy pro technické výpočty, modelování, simulace, měření a testování. Disponují nástroji pro finanční analýzy, modelování, simulace a optimalizace. Je používán při výuce a rovněž pro podporu vědeckých aktivit.
MathCad	
Maple	Maple je systém počítačové algebry pro výuku a využití matematiky v přírodovědných, technických a ekonomických oborech. Umožňuje symbolické a numerické matematické výpočty, jejich počítačovou vizualizaci, dokumentaci a publikaci.
Unistat	Balík statistických nástrojů, nadstavba MS Excel.
Statistica	Statistický a analytický software.
Mathematica	Systém pro realizaci matematiky na počítači, zejména pro numerické i algebraické výpočty. Zahrnuje množství funkcí a algoritmů z oblasti algebry, kombinatoriky, maticového a tenzorového počtu, statistiky, regresní analýzy atd.
IBM SPSS Modeler	Kompletní nástroje pro datamining umožňující řešení statistických a analytických problémů z oblasti obchodu, státní správy, výzkumu a vědy. Umožňují vytváření modelů a statistických předpovědí.
IBM SPSS Statistics	
IBMP SPSS Clementine	
IBM SPSS Base	
SPSS Trends	
Miner Enterprise	
Expert Choice	Expert Choice je softwarový nástroj, který podporuje rozhodování při výběru z alternativ, které jsou charakteristické hierarchickým rozložením kritérií pro výběr.
RISKAN	Nástroj pro zpracování analýz rizik.
Umberto	Databázově orientovaný modelovací systém založený na Petriho sítích určený k modelování látkových, energetických, finančních a dalších uživatelsky definovaných toků. Je používán při výuce a rovněž pro podporu vědeckých aktivit.
ArcView	Profesionální, desktopová a internetová GIS řešení, patřící mezi celosvětově rozšířené nástroje. Je používán při výuce a rovněž pro podporu vědeckých aktivit.
Arc Info	
Map Guide	
IDRISI Andes	
ENVI	
ERDAS	
GeoMedia Professional	
MSDN Academic Alliance	Sada všech potřebných produktů společnosti Microsoft pro vývojáře. Využívá se při výuce široké škály předmětů, především věnovaných problematice operačních systémů, programování, řízení projektů, databázovým technologiím a počítačovým sítím.
Adobe InDesign	Grafické a multimediální systémy, které jsou využívány nejen ve výuce, ale i při samostatné práci studentů při tvorbě bakalářských a diplomových prací.
CorelDraw	
Adobe PhotoShop	
Paint Shop Pro	
Creative Suite Design and Web Premium	
Dreamweaver	



System	Popis
ARIS Business Designer Software Case 4/0 ATTIS4	Silné modelovací nástroje vhodné pro předměty zaměřené na softwarové inženýrství. Využívají se především v předmětech věnovaných projektování a návrhu informačních systémů a rovněž pro modelování jednotlivých procesů fakulty.
Altova Mission Kit	Software pro modelování UML, práci s XML technologiemi včetně návrhu a tvorby webových služeb. Tento software kromě jiného podporuje XML, XSD, XSLT, XQuery, sémantický web, transformaci XML dokumentů.
LCS Helios IS MUNIS	Informační systémy využívané v praxi. Ekonomický IS LCS Helios a specializovaný IS MUNIS určený pro městské a obecní úřady. Využívají se při výuce předmětů zaměřených na problematiku informačních systémů pro zvýšení názornosti výuky a LCS Helios částečně také při výuce předmětů zaměřených na databázové technologie.
Symantec Ghost	Software pro podporu správy počítačových laboratoří.
FormReader	Software se využívá jako součást systému pro zpracování přijímacího řízení.
Reflex e-shop	Softwarové řešení pro tvorbu elektronického obchodu.
MagnusWeb	Kompletní informace o firmách v ČR a SR.
Sophas	Software pro zpracování cash flow modelů v pojišťovnictví, využívaný zejména při výuce v rámci studijního oboru Pojistné inženýrství.
DEA Frontier	Software podporující metody analýzy obalu dat (DEA).
Vensim 6 DSS	Simulační software pro vytváření manažerských modelů a simulátorů založených na teorii systémové dynamiky.
XL Optimizer	Nástavba program Microsoft Excel určená pro optimalizaci fuzzy kognitivních map a analýzu obalu dat.

# 8 ZAJIŠŤOVÁNÍ KVALITY A HODNOCENÍ REALIZOVANÝCH ČINNOSTÍ

---

Fakulta věnuje zvláštní pozornost kvalitativním parametrům realizovaných činností a v roce 2019 byly pravidelně aplikovány prvky systému vnitřní kontroly a hodnocení činností. Pozornost je zaměřena zejména na kvalifikační růst akademických pracovníků a kvalitu výkonu pracovníků fakulty, zkvalitnění procesů v oblasti vzdělávací činnosti, stimulaci ke zvýšení kvality výsledků výzkumné činnosti.

Mezi nejvýznamnější aktivity roku 2019 se z tohoto hlediska řadí:

- činnost Rady studijních programů fakulty,
- spolupráce fakulty s rektorátem a ostatními fakultami univerzity při hodnocení kvality výuky studenty prostřednictvím IS STAG,
- provedení a zpracování dotazníkového šetření mezi „čerstvými“ absolventy, tj. po absolutoriu státní závěrečné zkoušky a jeho komparace s výsledky předchozího roku,
- určení pravidel stanovení výše stipendií pro studenty doktorských studijních programů FES, kdy bylo nově zavedeno motivační stipendium ve vazbě na účast studentů v projektech Studentské grantové soutěže.

## 8.1 Vnitřní systém kontroly a hodnocení

Kontrola činností a jejich hodnocení probíhá na fakultě jednak podle oblastí (horizontální rovina), jednak po vertikální ose, a to zpravidla dvoustupňově (vedení fakulty – vedoucí pracovišť; vedoucí pracovišť – akademičtí pracovníci a ostatní zaměstnanci).

Významným prvkem vnitřního systému kontroly a hodnocení jsou pravidelné porady pracovišť, na nich dochází k hodnocení plnění zadaných úkolů a kvalitativních parametrů činností. V každé z oblastí činnosti fakulty jsou periodicky realizovány další prvky vnitřního systému kontroly a hodnocení s využitím informačního systému Univerzity Pardubice.

### Oblast vzdělávací činnosti

- hospitace děkanky na státních závěrečných zkouškách s následným vyhodnocením na poradě vedení fakulty a na kolegiu,
- vyhodnocení průběhu státních závěrečných zkoušek proděkanem pro studium a pedagogickou činnost s předsedy komisí včetně vyhodnocení nejlepších závěrečných prací,
- jednání proděkana pro studium a pedagogickou činnost s vedoucími ústavů, týkající se zadávání závěrečných prací a jejich odevzdávání, hospitací ve výuce, nepravidelností ve výuce,
- kontrola a hodnocení vývoje stavu studentů, přijímacího řízení, udržitelnosti projektu RODIS, řízení efektivnosti rozvrhových akcí a řešení připomínek studentů k výuce na kolegiu,
- periodické kontroly řešení a finančního čerpání projektů: IRS\_2019\_029 Podpora restrukturalizace bakalářských a magisterských studijních programů na FES – studijní program Ekonomika a management a IRS\_2019\_032 Podpora restrukturalizace bakalářských a magisterských studijních programů na FES – studijní program Hospodářská politika a veřejná správa.

### **Oblast vnějších vztahů a rozvoje**

- transparentní výběr zájemců o účast na zahraniční mobilitě v rámci programu ERASMUS+ a ERASMUS+ Partnership dle rámcových pravidel fakulty; výběrové řízení se koná pravidelně, výsledky jsou publikovány včetně jejich odůvodnění s tím, že případné dotazy jsou projednány, a to jak ve vztahu ke studentům, tak ve vztahu k akademickým pracovníkům a ostatním zaměstnancům,
- čerpání Stipendijního fondu v souladu s pravidly stanovenými interním předpisem (FES\_VYH\_2017-019-B); toto čerpání je kontrolováno rektorátem univerzity,
- podpořené rozvojové projekty jsou z projektů přihlášených do Interní rozvojové soutěže Univerzity Pardubice vybírány v souladu s pravidly pro výběrové řízení; výsledky výběrových řízení jsou zveřejňovány v informačním systému; v průběhu řešení projektů se konají pravidelné schůzky s řešiteli, kde je průběžně kontrolováno plnění úkolů a čerpání zdrojů; oponentní řízení a hodnocení těchto projektů probíhá na fakultní i celouniverzitní úrovni, řešitelé dostávají zpětnou vazbu.

### **Oblast výzkumné a tvůrčí činnosti**

- periodické kontroly řešení a finančního čerpání projektů: SGS\_2019\_017 Informační technologie jako prostředek podpory rozvoje chytré společnosti, SGS\_2019\_018 Dynamika ekonomických aspektů veřejných politik v kontextu efektivnosti a udržitelnosti, SGS\_2019\_019 Transparentnost a konkurenceschopnost obcí a regionů v rámci rozvoje konceptu chytrých měst a regionů,
- obhajoby interních projektů před komisí, jejíž předseda je z jiné fakulty, součástí je závěrečná kontrola publikačních výsledků a finanční vypořádání projektů,
- komparace vývoje výzkumných výstupů fakulty v rámci univerzity, ústavů a jednotlivců v rámci fakulty s využitím Registru informací o výzkumu,
- periodické hodnocení excelentních publikačních výstupů akademických pracovníků,
- periodické hodnocení publikačních výstupů studentů doktorských studijních programů.

### **Oblast provozně ekonomická**

- v rámci standardních kontrolních mechanismů v oblasti finanční kontroly, které jsou nastaveny směrnicí Univerzity Pardubice č. 29/2005 Vnitřní kontrolní systém na Univerzitě Pardubice, probíhají: předběžná řídicí kontrola, zpravidla prostřednictvím modulu vnitřních objednávek systému VERSO; průběžná řídicí kontrola, kdy vedoucí pracovníci či řešitelé projektů prověřují, zda služby a dodávky, které byly objednány, jsou v požadovaném rozsahu plněny a rovněž zda závěrečné vyúčtování a platby odpovídají skutečně dodanému plnění; a následná řídicí kontrola, která probíhá obvykle v rámci vyúčtování rozpočtů příspěvků, dotací a dalších grantových finančních zdrojů a rovněž v rámci zúčtování rozpočtu fakulty jako celku ve formě výroční zprávy o hospodaření;
- v rámci provozní oblasti probíhá řada kontrolních činností, ze kterých je vhodné zmínit zejména inventarizaci majetku; prověrky bezpečnosti práce a požární ochrany či revizi elektrických zařízení.

## 8.2 Vnější kontroly

Za vnější kontroly jsou považovány jednak kontroly ze strany rektorátu, jednak kontroly vnějších subjektů. V roce 2019 na fakultě neprovedl rektorátní útvar žádnou kontrolu.

Fakulta vypracovala sebeevaluační zprávu modulu 3 fakultního výzkumu jako podklad pro univerzitní sebeevaluaci. Ve zprávě byly uvedeny bližší informace o výsledcích aplikovaného výzkumu fakulty, o spolupráci s mimoakademickým prostředím a transferem technologií, uznání výzkumnou komunitou a popularizace vědy a výzkumu.

Fakulta vypracovala k 31. 12. 2019 kontrolní zprávu pro navazující akademický studijní program Informatika a systémové inženýrství a Informatics and System Engineering, která byla předložena Radě pro vnitřní hodnocení Univerzity Pardubice. Fakulta předložila zpracovanou sebehodnotící zprávu odrážející analýzu, skutečný stav a udržitelnost realizace studijního programu. Dále pak kontrolní zpráva obsahovala zhodnocení celkového přehledu dosaženého kvalifikačního růstu akademických pracovníků a zpracování celkového přehledu a zhodnocení publikační činnosti akademických pracovníků zapojených do studijního programu.



Vydala Univerzita Pardubice, Fakulta ekonomicko-správní  
Adresa: Univerzita Pardubice, Fakulta ekonomicko-správní, Studentská 95, 532 10 Pardubice  
tel: 466 036 512, e-mail: dekanat.fes@upce.cz  
<http://www.upce.cz/fes/>  
1. vydání, 62 stran