

# 2018

Výroční zpráva o činnosti  
Fakulty ekonomicko-správní  
Univerzity Pardubice



Výroční zpráva o činnosti Fakulty ekonomicko-správní Univerzity Pardubice byla schválena Akademickým senátem Fakulty ekonomicko-správní dne 29. dubna 2019 a projednána Vědeckou radou Fakulty ekonomicko-správní dne 24. května 2019.



# OBSAH

---

Úvod.....	7
<b>1 Základní údaje o fakultě .....</b>	<b>9</b>
1.1 Název, zkratka a sídlo .....	9
1.2 Poslání, vize a strategické cíle .....	9
1.3 Vedení fakulty a její organizační struktura .....	11
1.4 Akademický senát.....	12
1.5 Vědecká rada.....	13
1.6 Disciplinární komise .....	14
1.7 Kolegium .....	14
1.8 Zastoupení v Radě vysokých škol.....	14
1.9 Členství v tuzemských a mezinárodních organizacích .....	14
1.10 Změny v oblasti vnitřních předpisů .....	15
<b>2 Studijní programy, organizace studia a vzdělávací činnost.....</b>	<b>17</b>
2.1 Akreditované studijní programy .....	17
2.2 Inovace studijních programů.....	20
2.3 Aplikace ECTS a metodiky výsledků učení .....	21
2.4 Zájem o studium na fakultě.....	22
2.5 Studenti uskutečňovaných studijních programů .....	24
2.6 Péče o studenty a sociální záležitosti studentů.....	25
2.7 Neúspěšnost studentů.....	28
2.8 Absolventi uskutečňovaných studijních programů .....	30
2.9 Další vzdělávací aktivity.....	30
<b>3 Zaměstnanci .....</b>	<b>32</b>
3.1 Počet zaměstnanců fakulty a jeho vývoj.....	32
3.2 Kariérní řád a systém odměňování.....	34
3.3 Kvalifikační struktura akademických pracovníků .....	34
3.4 Kvalifikační růst akademických pracovníků.....	35
3.5 Věková struktura akademických pracovníků.....	36
3.6 Průměrná hrubá mzda zaměstnanců.....	37
<b>4 Internacionalizace .....</b>	<b>38</b>
4.1 Zapojení do mezinárodní spolupráce .....	38
4.2 Zahraniční mobility studentů, akademických a ostatních pracovníků .....	39
4.3 Přehled smluv o spolupráci se zahraničními partnery.....	40
4.4 Partnerství v rámci výzkumných programů .....	42
<b>5 Výzkumná a další tvůrčí činnost .....</b>	<b>43</b>
5.1 Rozvoj výzkumné a další tvůrčí činnosti .....	43
5.2 Granty a projekty .....	45
5.3 Publikační činnost.....	46
5.4 Ediční činnost .....	48
<b>6 Spolupráce s aplikační sférou .....</b>	<b>50</b>
6.1 Spolupráce ve vzdělávací a tvůrčí činnosti .....	50
6.2 Významné odborné akce.....	51

<b>7</b>	<b>Prostorové kapacity a informační a komunikační technologie.....</b>	<b>54</b>
7.1	Prostorové kapacity a dislokace.....	54
7.2	Informační a komunikační technologie.....	55
<b>8</b>	<b>Zajišťování kvality a hodnocení realizovaných činností .....</b>	<b>60</b>
8.1	Vnitřní systém kontroly a hodnocení .....	60
8.2	Vnější kontroly .....	62
	<b>Závěr.....</b>	<b>63</b>

# ÚVOD

---

Fakulta ekonomicko-správní Univerzity Pardubice (dále jen „fakulta“ nebo „FES“) prožívala v roce 2018 dvacátý sedmý rok svého působení.

Z iniciativy Svazu měst a obcí se začalo na počátku 90. let 20. století uvažovat, že by v metropoli východních Čech mohla vzniknout fakulta, připravující své absolventy pro nově pojímaný systém veřejné správy. Pro tehdejší Vysokou školu chemicko-technologickou se stal významným mezníkem v její historii 17. leden roku 1991, kdy byl přijat nový statut, v němž byla poprvé zakotvena existence dvou fakult: Fakulty chemicko-technologické a nově zřízené Fakulty územní správy. Ta dostala v roce 1993 nový název, stala se Fakultou ekonomicko-správní a v současnosti je jednou ze sedmi fakult Univerzity Pardubice.

Cílem výroční zprávy o činnosti je prezentovat naplňování poslání a vize fakulty v roce 2018 a současně naplňování strategického záměru vzdělávací a tvůrčí činnosti zakotveném v Dlouhodobém záměru vzdělávací a vědecké, výzkumné, vývojové a inovační, umělecké a další tvůrčí činnosti Fakulty ekonomicko-správní Univerzity Pardubice na období 2016 – 2020 a plánu realizace tohoto strategického záměru pro rok 2018.

Struktura výroční zprávy o činnosti vychází z doporučené rámcové osnovy pro výroční zprávy o činnosti veřejných vysokých škol vydané Ministerstvem školství, mládeže a tělovýchovy. V zájmu konzistence navazuje na výroční zprávy o činnosti fakulty z minulých let. V roce 2018 se jedním z významných podkladů pro zpracování výroční zprávy o činnosti fakulty stává zpráva o činnosti Rady studijních programů fakulty, jakožto nově zřízeného poradního orgánu děkanky. Pro větší přehlednost je preferováno zpracování údajů, jejichž hlavním zdrojem jsou prvky informačního systému Univerzity Pardubice, v tabulkové formě.

Za nejvýznamnější události v roce 2018 lze beze sporu označit úspěšné akreditační procesy studijních programů, které proběhly jednak na Národním akreditačním úřadu pro vysoké školství, jednak v návaznosti na získání institucionální akreditace Univerzitou Pardubice pro oblasti vzdělávání, v nichž uskutečňuje fakulta své studijní programy, rovněž na Univerzitě Pardubice. Fakulta také úspěšně prošla procesem akreditace oboru habilitačního řízení Regionální a veřejná ekonomie a prodloužení akreditace oboru habilitačního řízení a oboru řízení ke jmenování profesorem Systémové inženýrství a informatika.

V roce 2018 vrcholily aktivity v rámci celouniverzitního projektu *CZ.02.2.69/0.0/0.0/16\_015/0002320 Rozvoj kvality vzdělávání, hodnocení a strategického řízení na Univerzitě Pardubice* (akronym ESPRO) a *CZ.02.2.67/0.0/0.0/16\_016/0002413 Zkvalitnění vzdělávací infrastruktury na Univerzitě Pardubice* (akronym INFRA) financovaných z evropských strukturálních a investičních fondů v rámci Operačního programu Věda, výzkum a vzdělávání.

Další relevantní informace o fakultě jsou na internetových stránkách <https://fes.upce.cz/>.





# 1 ZÁKLADNÍ ÚDAJE O FAKULTĚ

---

## 1.1 Název, zkratka a sídlo

Fakulta ekonomicko-správní Univerzity Pardubice, ve zkratce „FES“, se sídlem Studentská 84, 532 10 Pardubice, byla založena rozhodnutím Akademického senátu Univerzity Pardubice ze dne 17. 1. 1991.

## 1.2 Poslání, vize a strategické cíle

Poslání, vize, sdílené hodnoty a strategické cíle fakulty jakožto nedílné součásti Univerzity Pardubice vycházejí z jejich celouniverzitní koncepce a strategických záměrů.

### Poslání

Fakulta jako nedílná součást Univerzity Pardubice plní roli vrcholného centra vzdělanosti, nezávislého poznání a tvůrčí činnosti, hraje klíčovou úlohu ve vědeckém, kulturním, sociálním a ekonomickém rozvoji společnosti tím, že:

- uchovává a rozhojňuje dosažené poznání a pěstuje činnost vědeckou, výzkumnou, inovační a další tvůrčí činnost,
- umožňuje v souladu s demokratickými principy přístup k vysokoškolskému vzdělání, získání odpovídající profesní kvalifikace a přípravu pro výzkumnou práci a další náročné odborné činnosti,
- poskytuje další formy vzdělávání a umožňuje získávat, rozšiřovat, prohlubovat nebo obnovovat znalosti z vybraných oblastí poznání a podílí se tak na celoživotním vzdělávání,
- hraje aktivní roli ve veřejné diskusi o společenských a etických otázkách, při pěstování kulturní rozmanitosti a vzájemného porozumění, při utváření občanské společnosti a přípravě mladých lidí pro život v ní,
- přispívá k rozvoji na národní a regionální úrovni a spolupracuje s různými stupni státní správy a samosprávy, s podnikovou a neziskovou sférou,
- rozvíjí mezinárodní a zvláště evropskou spolupráci jako podstatný rozměr svých činností, podporuje společné projekty s obdobnými institucemi v zahraničí, vzájemně uznávaní studia a diplomů, výměnu akademických pracovníků, odborných pracovníků a studentů.

### Vize a sdílené hodnoty

Jako součást Univerzity Pardubice chce fakulta trvale přispívat k rozvoji vědeckého poznání, tvůrčího lidského potenciálu a vyspělých technologií ke zlepšení kvality života a prosperity společnosti; chce být moderní institucí českého veřejného vysokého školství, informačně otevřenou a dynamicky se rozvíjející v kontaktu s okolním světem.

Jako vnitřně konsolidovaná, stabilní a finančně zdravá univerzitní součást, jednotná vnitřní kulturou, sdílenými hodnotami a tradicemi, pěstující ekonomické, správní, infromatické obory a otevřená interdisciplinární spolupráci, hodlá fakulta nadále podporovat a rozvíjet tvůrčí akademické prostředí, v němž akademičtí pracovníci budou posouvat hranice lidského poznání a předávat své intelektuální bohatství studentům, vychovávat z nich vysoce kvalifikované odborníky pro úspěšnou kariéru v široké škále profesí v otevřené konkurenci světového trhu práce

a připravovat je k zodpovědnému občanství, pokrokovému a produktivnímu životu v globalizované společnosti.

Při naplňování této vize sdílí hodnoty akademického společenství Univerzity Pardubice, kterými jsou:

- uznávání demokratických a morálních principů a akademických svobod
- respekt k jedincům, společnosti, životnímu prostředí, materiálním, kulturním a etickým hodnotám
- kreativní, kritické a nezávislé myšlení a jeho svobodné vyjádření
- jednota ve vzdělání, vědě, výzkumu, vývoji a inovacích
- podpora a uznávání různorodosti fakult a jednoty univerzity v její celistvosti
- partnerství a spolupráce bez rozdílů pohlaví, rasy, kultury a vyznání
- kvalitní akademické vzdělání a podpora talentů k excelenci
- integrální, vysoce etický rozvoj a sebezdokonalování jednotlivců
- hledání inovativních a udržitelných řešení pro domácí i globální výzvy
- kvalita, prosperita a sociální zodpovědnost

### **Strategické cíle**

Fakulta si ve svém strategickém záměru vzdělávací a tvůrčí činnosti pro rok 2016-2020 vytyčuje tyto strategické cíle:

- Zajistit zvyšování kvality obsahu vysokoškolského vzdělávání na bakalářské, magisterské a doktorské úrovni společně se zvyšováním počtu nadaných studentů studujících na fakultě a rozvíjením jejich aktivního zapojení do odborné činnosti.
- Udržovat počet studentů studijních programů ve struktuře odpovídající vizi univerzity spolu se systematickým propojováním univerzitního vzdělávání s výzkumem, vývojem, inovacemi a aplikační praxí.
- Být plnohodnotnou součástí otevřeného vzdělanostního centra a pozitivně ovlivňovat postoje veřejnosti ke vzdělávání, výzkumu a badatelské činnosti, včetně zapojení mládeže do nich jako nezbytný předpoklad ekonomického rozvoje země.
- Prohlubovat proces internacionalizace fakulty, zvyšovat počet zahraničních studentů studujících na fakultě, stejně jako zvýšit počet studijních pobytů studentů fakulty v zahraničí.
- Rozšířit a prohloubit vědeckovýzkumné aktivity v oblasti základního a aplikovaného výzkumu a inovací a reflektovat aktuální společenský vývoj, nejnovější vědecké poznatky a potřeby společnosti.
- Dále rozvíjet cílenou vědeckovýzkumnou spolupráci se zahraničními subjekty.
- Spolupracovat s partnery na regionální, národní i mezinárodní úrovni, s absolventy, zaměstnavateli, vědeckými a akademickými institucemi, veřejnou správou i s neziskovým sektorem a veřejností.
- Zvýšit míru aktivní spolupráce s aplikační sférou a podporovat uplatnitelnost absolventů v praxi.
- Zvyšovat kvalitu strategického řízení orientovaného na vyhodnocování dosažených výsledků ve vztahu ke stanoveným cílům a zlepšování pracovních podmínek.
- Získávat dostatečné finanční zdroje pro realizované a rozvojové činnosti fakulty a zajistit jejich efektivní vynakládání, které umožní systematický a kontinuální rozvoj fakulty ve všech oblastech jejích činností.

### 1.3 Vedení fakulty a její organizační struktura

děkanka

doc. Ing. Romana Provozníková, Ph.D.

proděkan pro vědu a tvůrčí činnost,  
statutární zástupce děkanky

prof. Ing. Jan Čapek, CSc.

proděkan pro studium a pedagogickou činnost

Ing. Zdeněk Brodský, Ph.D.

proděkanka pro vnitřní záležitosti

doc. Ing. Ivana Kraftová, CSc.

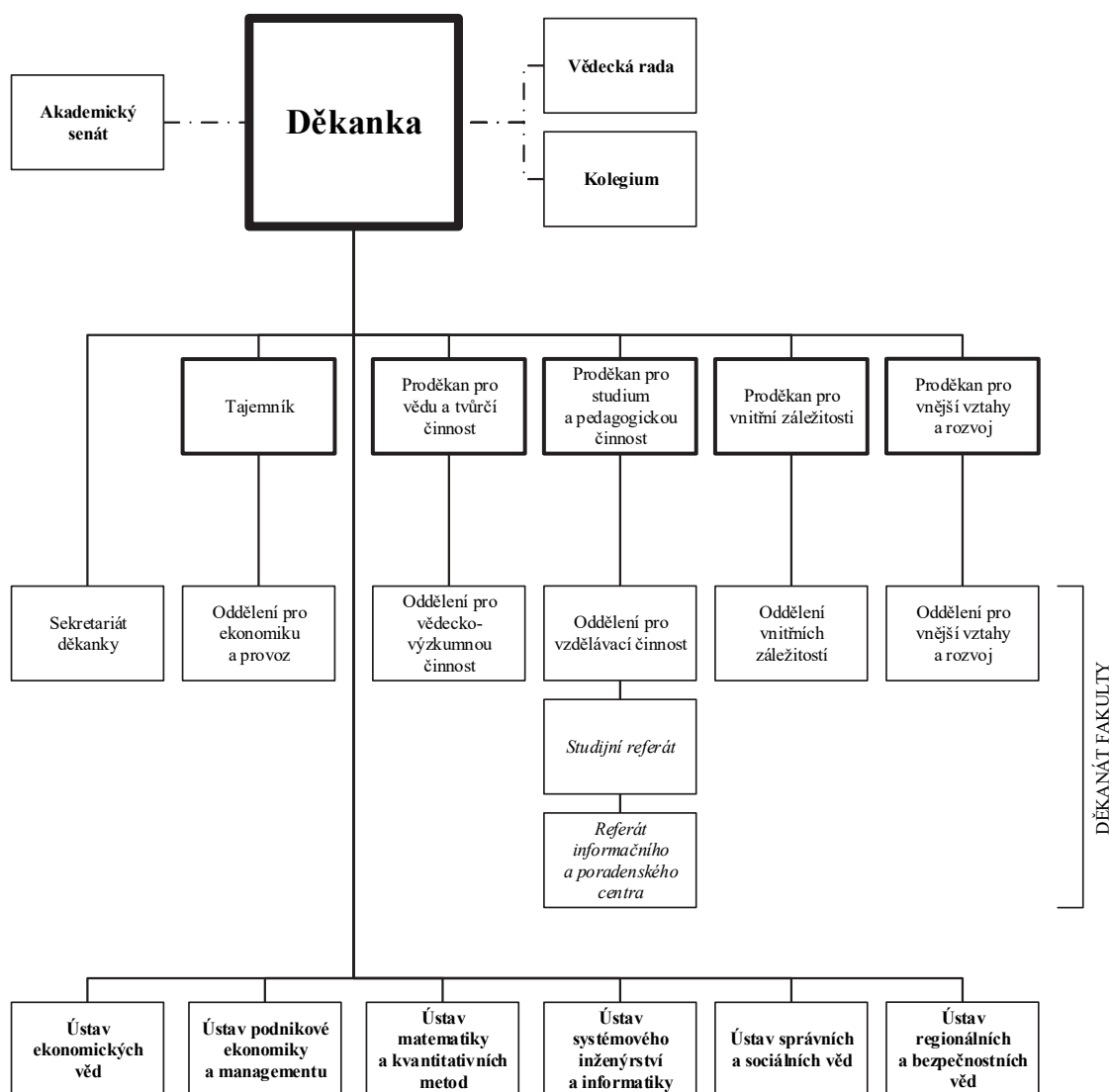
proděkan pro vnější vztahy a rozvoj

doc. Ing. Jiří Křupka, PhD.

tajemník

Ing. Petr Urbanec

#### Schéma organizační struktury



## 1.4 Akademický senát

### **Předsednictvo zvolené na jednoleté funkční období do 10. prosince 2018**

Ing. Jan Fuka, Ph.D. - předseda

Mgr. Jan Mandys, Ph.D.

Bc. Pavel Vajrauch, student

### **Členové komory akademických pracovníků**

PhDr. Josef Duplinský, CSc.

Ing. Jan Fuka, Ph.D.

Ing. Radka Kněžáčková, Ph.D.

Mgr. Libor Koudela, Ph.D.

doc. Ing. Marcela Kožená, Ph.D.

Mgr. Jan Mandys, Ph.D.

Ing. Jan Panuš, Ph.D.

doc. Ing. Jan Stejskal, Ph.D.

PaedDr. Alexandr Šenec

doc. Ing. Jolana Volejníková, Ph.D.

### **Členové komory studentů**

Bc. Ondřej Dobeš

Petr Jelínek

Bc. Ondřej Kuba

Bc. Helena Rajtrová do 16. 9. 2018, Bc. Petr Šild od 17. 9. 2018

Bc. Pavel Vajrauch

### **Předsednictvo zvolené na jednoleté funkční období od 10. prosince 2018**

Ing. Jan Fuka, Ph.D. - předseda

Mgr. Jan Mandys, Ph.D.

Bc. Pavel Vajrauch, student

### **Členové komory akademických pracovníků**

PhDr. Josef Duplinský, CSc.

Ing. Jan Fuka, Ph.D.

Ing. Radka Kněžáčková, Ph.D.

Mgr. Libor Koudela, Ph.D.

doc. Ing. Marcela Kožená, Ph.D.

Mgr. Jan Mandys, Ph.D.

Ing. Jan Panuš, Ph.D.

doc. Ing. Jan Stejskal, Ph.D.

PaedDr. Alexandr Šenec

doc. Ing. Jolana Volejníková, Ph.D.

### **Členové komory studentů**

Bc. Ondřej Dobeš

Petr Jelínek

Bc. Ondřej Kuba

Bc. Petr Šild

Bc. Pavel Vajrauch

## 1.5 Vědecká rada

Předsedkyně: doc. Ing. Romana Provazníková, Ph.D. – děkanka

### Interní členové

Ing. Zdeněk Brodský, Ph.D.  
prof. Ing. Jan Čapek, CSc.  
doc. Ing. Marcela Kožená, Ph.D.  
doc. Ing. Ivana Kraftová, CSc.  
doc. Ing. Jiří Křupka, Ph.D.  
doc. RNDr. Bohdan Linda, CSc.

doc. Ing. et Ing. Renáta Myšková, Ph.D.  
prof. RNDr. Viera Pacáková, Ph.D.  
doc. Ing. Pavel Petr, Ph.D.  
prof. RNDr. Bohuslav Sekerka, CSc.  
doc. Ing. Jolana Volejníková, Ph.D.

### Externí členové

prof. Ing. Josef Arlt, CSc.

Katedra statistiky a pravděpodobnosti, Fakulta informatiky a statistiky, Vysoká škola ekonomická v Praze

doc. Ing. Vojtěch Bartoš, Ph.D.

Ústav financí, Fakulta podnikatelská, Vysoké učení technické v Brně

prof. Ing. Ladislav Blažek, CSc.

Katedra podnikového hospodářství, Ekonomicko-správní fakulta, Masarykova univerzita v Brně  
proděkan pro tvůrčí činnost a zahraniční vztahy, Fakulta informatiky a statistiky, Vysoká škola ekonomická v Praze

prof. Ing. Petr Doucek, CSc.

NEWTON College, a.s.

doc. RNDr. PhDr. Oldřich Hájek, Ph.D.

prof. RNDr. Oto Hudec, CSc.

Katedra regionálních vied a manažmentu, Ekonomická fakulta, Technická univerzita v Košicích

prof. RNDr. Josef Hynek, MBA, Ph.D.

děkan, Fakulta informatiky a managementu, Univerzita Hradec Králové

prof. Ing. Jiří Málek, DrSc.

rektor Univerzity Pardubice

prof. Ing. Tatiana Molková, Ph.D.

prorektorka pro vzdělávání a kvalitu, Univerzita Pardubice

prof. Ing. Miroslav Svatoš, CSc.

Katedra ekonomiky, Provozně ekonomická fakulta, Česká zemědělská univerzita v Praze

doc. Mgr. Jiří Špalek, Ph.D.

Katedra veřejné ekonomie, Ekonomicko-správní fakulta, Masarykova univerzita v Brně

prof. Ing. Miroslav Žižka, Ph.D.

děkan, Ekonomická fakulta, Technická univerzita v Liberci

doc. Ing. Pavel Žufan, Ph.D.

děkan, Provozně ekonomická fakulta, Mendelova Univerzita v Brně

## 1.6 Disciplinární komise

Předseda:

doc. Ing. Jitka Komárková, Ph.D.

Členové - akademičtí pracovníci:

JUDr. Martin Šmíd, Ph.D.

Ing. Michal Kuběnka, Ph.D.

Ing. Zdeněk Matěja, Ph.D.

Mgr. Pavla Jindrová, Ph.D.

Členové- studenti:

Bc. Ondřej Veselý

Ing. Denisa Chlebounová

Ing. Lucie Kopecká

Ondřej Dobeš

Tereza Němečková

## 1.7 Kolegium

doc. Ing. Romana Provazníková, Ph.D.

děkanka

Ing. Zdeněk Brodský, Ph.D.

proděkan pro studium a pedagogickou činnost

prof. Ing. Jan Čapek, CSc.

proděkan pro vědu a tvůrčí činnost

Ing. Jan Fuka, Ph.D.

předseda akademického senátu

doc. Ing. Marcela Kožená, Ph.D.

vedoucí Ústavu podnikové ekonomiky  
a managementu

doc. Ing. Ivana Kraftová, CSc.

proděkanka pro vnitřní záležitosti

doc. Ing. Jiří Křupka, Ph.D.

proděkan pro vnější vztahy a rozvoj

doc. RNDr. Bohdan Linda, CSc.

vedoucí Ústavu matematiky a kvantitativních  
metod

Ing. Zdeněk Matěja, Ph.D.

vedoucí Ústavu regionálních a bezpečnostních  
věd

doc. Ing. Pavel Petr, Ph.D.

vedoucí Ústavu systémového inženýrství  
a informatiky

Ing. Karel Šatera, Ph.D., MBA

vedoucí Ústavu správních a sociálních věd

Ing. Petr Urbanec

tajemník fakulty

doc. Ing. Jolana Volejníková, Ph.D.

vedoucí Ústavu ekonomických věd

## 1.8 Zastoupení v Radě vysokých škol

V Radě vysokých škol je fakulta zastoupena doc. Ing. Ivanou Kraftovou, CSc. (členka sněmu) a studentem Ondřejem Dobešem ve Studentské komoře Rady vysokých škol.

## 1.9 Členství v tuzemských a mezinárodních organizacích

Fakulta figuruje na seznamu ústavů kvalifikovaných pro znaleckou činnost v oblasti informatiky (informatika ve veřejné správě) a v oblasti ekonomiky (veřejná ekonomika a správa, ekonomika veřejného sektoru) registrovaných na Ministerstvu spravedlnosti ČR.

V součinnosti Univerzity Pardubice a Magistrátu města Pardubic byl v roce 2002 založen a funguje Institut rozvoje evropských regionů, o.p.s.

V současné době je fakulta zapojena do tuzemské a mezinárodní odborné komunity prostřednictvím členství v těchto organizacích:

ČGS	Česká geografická společnost
ČKS	Česká kartografická společnost
ČMS	Česká marketingová společnost
ČSE	Česká společnost ekonomická
ČSSI	Česká společnost pro systémovou integraci
JČMF	Jednota českých matematiků a fyziků
ČSA	Česká společnost aktuárů
SEEPS	Společnost pro etiku v ekonomice, podnikání a správě, z. s.
ERSA	European Regional Science Association
RSAI	Regional Science Association International
NISPA CEE	Network of Institutes and Schools of Public Administration in Central and Eastern Europe
AIS	Association for Information Systems
AMS	American Mathematical Society
SŠDS	Slovenská štatistická a demografická spoločnosť

Od roku 2016 je fakulta zastoupena v pracovní skupině při Odboru strategického rozvoje a koordinace veřejné správy Ministerstva vnitra ČR. V letech 2017 a 2018 se v rámci této pracovní skupiny podílela na projektu Akademie mladých občanů.

## 1.10 Změny v oblasti vnitřních předpisů

Počátkem roku 2018 byly schváleny technické novely jednacích řádů oborových rad doktorských studijních programů FES.

Název jednacího řádu oborové rady	Datum změny
Jednací řád oborové rady doktorského studijního programu Ekonomika a management	22.1.2018
Jednací řád oborové rady doktorského studijního programu Aplikovaná informatika	22.1.2018
Jednací řád oborové rady doktorského studijního programu Hospodářská politika a správa	22.1.2018
Jednací řád dílčí oborové rady doktorského studijního programu Systémové inženýrství a informatika FES	22.1.2018

Mezi vnitřní normy fakulty se řadí směrnice, vyhlášky, sdělení, příkazy a opatření. V roce 2018 byly vydány následující vnitřní normy:

Označení normy	Název normy
<b>Směrnice</b>	
FES_SME_2018-001/A	Řízení vydavatelských činností na Fakultě ekonomicko-správní
FES_SME_2017-001/B	Expert Opinions on University Theses
FES_SME_2016-006/B	Pravidelné hodnocení zaměstnanců a přiznávání osobních příplatků na Fakultě ekonomicko-správní
FES_SME_2017-001/C	Posudky VŠKP
FES_SME_2018-002/A	Pravidla pro přijímací řízení a podmínky pro přijetí ke studiu pro akademický rok 2019/2020

Označení normy	Název normy
FES_SME_2018-003/A	Pravidla pro přijímací řízení a podmínky pro přijetí ke studiu do anglických studijních programů ro akademický rok 2019/2020
FES_SME_2018-004/A	Pravidla pro přijímací řízení a podmínky pro přijetí ke studiu do bakalářského studijního programu Aplikovaná informatika pro akademický rok 2019/2020
FES_SME_2018-005/A	Pravidla pro přijímací řízení a podmínky pro přijetí ke studiu do navazujícího magisterského studijního programu Regional Development and Governance pro akademický rok 2019/2020
FES_SME_2018-006/A	Pravidla pro přijímací řízení a podmínky pro přijetí ke studiu do bakalářského a navazujícího magisterského anglického studijního programu Informatics and System Engineering pro akademický rok 2019/2020
Vyhlášky	
FES_VYH_2018-001	Organizace akademického roku 2018/2019
FES_VYH_2018-002	Metodické pokyny pro zadávání a vedení bakalářské a diplomové práce na FES Univerzity Pardubice pro akademický rok 2018/2019
FES_VYH_2018-003	Dodatečné přijímací řízení do anglických studijních programů pro ak. rok 2018/2019 na FES
FES_VYH_2018-004	Studijní prázdniny pro studenty doktorských studijních programů
FES_VYH_2018-005	Organizace akademického roku 2018/2019-změna č. 1
FES_VYH_2018-006	Složení komisí státních závěrečných zkoušek
FES_VYH_2018-007	Dodatečné přijímací řízení pro ak. rok 2018/2019 na FES
FES_VYH_2018-008	Zápisy předmětů na zimní semestr ak. roku 2018/2019
FES_VYH_2018-009	Pravidla stanovení výše stipendií pro studenty doktorských studijních programů FES
FES_VYH_2018-09-B	Pravidla stanovení výše stipendií pro studenty doktorských studijních programů FES
FES_VYH_2018-010	Stanovení limitu minimálního počtu studentů na rozvrhové akci v roce 2019
FES_VYH_2018-011	Stanovení minimálního počtu studentů pro otevření studijní specializace v akademickém roce 2018/2019
FES_VYH_2018-012	Složení komisí státních závěrečných zkoušek
FES_VYH_2018-013	Zápisy předmětů na letní semestr ak. roku 2018/2019
Sdělení	
FES_SDE_2018-001	Průměrné mzdové sazby
FES_SDE_2018-002	Zřízení dílčích inventarizačních komisí
FES_SDE_2018-003	Jmenování komise výběrového řízení
FES_SDE_2018-004	Děkanské volno
FES_SDE_2018-005	Děkanské volno
FES_SDE_2018-006	Děkanské volno
Příkazy	
FES_PRI_2018-001	Inventarizace majetku 2018



## 2 STUDIJNÍ PROGRAMY, ORGANIZACE STUDIA A VZDĚLÁVACÍ ČINNOST

### 2.1 Akreditované studijní programy

Na fakultě se realizuje 24 různých studijních programů, resp. oborů co do typů, forem a jazyka výuky. Patří mezi ně i jeden joint degree navazující magisterský studijní program uskutečňovaný s partnerskou litevskou univerzitou a dva doktorské studijní programy uskutečňované s partnerskými fakultami českých veřejných vysokých škol.

#### Přehled akreditovaných a realizovaných studijních programů

Kód stud. programu	Typ studijního programu	Název studijního programu	Název studijního oboru	Forma studia	Standardní doba studia v ak. letech
B6202	bakalářský	Hospodářská politika a správa	Veřejná ekonomika a správa	prezenční, kombinovaná	3
N6202	navazující magisterský	Hospodářská politika a správa	Ekonomika veřejného sektoru	prezenční, kombinovaná	2
N6202	navazující magisterský	Hospodářská politika a správa	Regionální rozvoj	prezenční	2
N6202 <sup>1</sup>	navazující magisterský	Economic Policy and Administration	Regional Development and Governance	prezenční AJ	2
P6202	doktorský	Hospodářská politika a správa	Regionální a veřejná ekonomie	prezenční, kombinovaná	3
P6202	doktorský	Economic Policy and Administration	Regional and Public Economics	prezenční, kombinovaná AJ	3
B6208	bakalářský	Ekonomika a management	Management podniku	prezenční, kombinovaná	3
B6208	bakalářský	Ekonomika a management	Ekonomika a provoz podniku	prezenční, kombinovaná	3
B6208	bakalářský	Ekonomika a management	Management ochrany podniku a společnosti	prezenční, kombinovaná	3
N6208	navazující magisterský	Ekonomika a management	Ekonomika a management podniku	prezenční, kombinovaná	2
P6208	doktorský	Ekonomika a management	Management	prezenční, kombinovaná	3
B6209	bakalářský	Systémové inženýrství a informatika	Informatika ve veřejné správě	prezenční, kombinovaná	3
B6209	bakalářský	Systémové inženýrství a informatika	Regionální a informační management	prezenční, kombinovaná	3
B6209	bakalářský	System Engineering and Informatics	Regional and Information Management	prezenční AJ	3
B6209	bakalářský	Systémové inženýrství a informatika	Informační a bezpečnostní systémy	prezenční, kombinovaná	3

Kód stud. programu	Typ studijního programu	Název studijního programu	Název studijního oboru	Forma studia	Standardní doba studia v ak. letech
B6209	bakalářský	Systémové inženýrství a informatika	Management finančních rizik	prezenční	3
N6209	navazující magisterský	Systémové inženýrství a informatika	Informatika ve veřejné správě	prezenční, kombinovaná	2
N6209	navazující magisterský	Systémové inženýrství a informatika	Regionální a informační management	prezenční, kombinovaná	2
N6209	navazující magisterský	System Engineering and Informatics	Regional and Information Management	prezenční AJ	2
N6209	navazující magisterský	Systémové inženýrství a informatika	Pojistné inženýrství	prezenční	2
P6209 <sup>2</sup>	doktorský	Systémové inženýrství a informatika	Informatika ve veřejné správě	prezenční, kombinovaná	4
P6209 <sup>2</sup>	doktorský	System Engineering and Informatics	Informatics in Public Administration	prezenční, kombinovaná AJ	4
P1802 <sup>3</sup>	doktorský	Aplikovaná informatika	Aplikovaná informatika	prezenční, kombinovaná	4
P1802 <sup>3</sup>	doktorský	Applied Informatics	Applied Informatics	prezenční, kombinovaná AJ	4

<sup>1</sup> Studijní program uskutečňovaný jako joint degree společně s Šiauliai University v Litvě.

<sup>2</sup> Studijní program uskutečňovaný společně s Fakultou informatiky a managementu Univerzity Hradec Králové a Ekonomickou fakultou Technické univerzity v Liberci.

<sup>3</sup> Studijní program uskutečňovaný společně s Fakultou informatiky a managementu Univerzity Hradec Králové.

V roce 2018 získala Univerzita Pardubice jako čtvrtá univerzita v ČR institucionální akreditaci, a to i pro oblast vzdělávání Ekonomické obory a Informatika, do nichž patří studijní programy uskutečňované na fakultě. Kromě doktorského studijního programu Systémové inženýrství a informatika a System Engineering and Informatics, které zůstaly k projednávání na NAU VŠ vzhledem k tomu, že jde o studijní programy uskutečňované ve spolupráci tří univerzit/fakult, byly všechny zpracované žádosti o akreditaci bakalářských a navazujících magisterských studijních programů předloženy k projednání Radě pro vnitřní hodnocení Univerzity Pardubice.

V měsících září – listopadu byly žádosti projednány a bylo akreditováno šest bakalářských a pět navazujících magisterských studijních programů s jejich specializacemi, jak uvádí následující tabulka. U některých z nich má fakulta povinnost kontrolní zprávy v roce 2019, resp. 2021.

#### Přehled studijních programů akreditovaných v roce 2018

Kód stud. programu	Typ studijního programu / profil	Název studijního programu	Název specializace	Forma studia	Standardní doba studia v ak. letech
B0488A050001	bakalářský / akademický	Hospodářská politika a veřejná správa	Veřejná ekonomika a správa	prezenční, kombinovaná	3

Kód stud. programu	Typ studijního programu / profil	Název studijního programu	Název specializace	Forma studia	Standardní doba studia v ak. letech
B0488A050001	bakalářský / akademický	Hospodářská politika a veřejná správa	Ekonomika a organizace bezpečnosti	prezenční, kombinovaná	3
B0488A050001	bakalářský / akademický	Hospodářská politika a veřejná správa	Finanční správa	prezenční, kombinovaná	3
B0413P050004	bakalářský / profesní	Hospodářská politika a veřejná správa	Zaměření- Obchodní inspekce	prezenční, kombinovaná	3
N0488A050001	navazující magisterský / akademický	Hospodářská politika a veřejná správa	Ekonomika veřejného sektoru	prezenční, kombinovaná	2
N0488A050001	navazující magisterský/ akademický	Hospodářská politika a veřejná správa	Regionální rozvoj	prezenční, kombinovaná	2
N0488A050002 <sup>1</sup>	navazující magisterský / akademický	Regional Development and Governance		prezenční AJ	2
B0413A05008	bakalářský / akademický	Ekonomika a management	Management podniku	prezenční, kombinovaná	3
B0413A05008	bakalářský / akademický	Ekonomika a management	Ekonomika a provoz podniku	prezenční, kombinovaná	3
B0413A05008	bakalářský / akademický	Ekonomika a management	Management finančních institucí	prezenční, kombinovaná	3
N0413A050009	navazující magisterský / akademický	Ekonomika a management	Ekonomika a management podniku	prezenční, kombinovaná	2
N0413A050009	navazující magisterský/ akademický	Ekonomika a management	Management finančních institucí	prezenční, kombinovaná	2
B0688A140004	bakalářský / akademický	Informatika a systémové inženýrství	Informatika ve veřejné správě	prezenční, kombinovaná	3
B0688A140004	bakalářský / akademický	Informatika a systémové inženýrství	Informační a bezpečnostní systémy	prezenční, kombinovaná	3
B0688A140005	bakalářský / akademický	Informatics and System Engineering	Informatics in Public Administration	prezenční AJ	3
B0688A050001	bakalářský / akademický	Aplikovaná informatika	Zaměření Multimedia ve firemní praxi	prezenční	3
N0688A140007	navazující magisterský / akademický	Informatika a systémové inženýrství	Informatika ve veřejné správě	prezenční, kombinovaná	2
N0688A140007	navazující magisterský / akademický	Informatika a systémové inženýrství	Informační a bezpečnostní systémy	prezenční, kombinovaná	2
N0688A140008	navazující magisterský / akademický	Informatics and System Engineering	Informatics in Public Administration	prezenční AJ	2

Kód stud. programu	Typ studijního programu / profil	Název studijního programu	Název specializace	Forma studia	Standardní doba studia v ak. letech
P0688D140003 <sup>2</sup>	doktorský / akademický	Systémové inženýrství a informatika	Informatika ve veřejné správě	prezenční, kombinovaná	4
P0688D140004 <sup>2</sup>	doktorský / akademický	System Engineering and Informatics	Informatics in Public Administration	prezenční, kombinovaná AJ	4

<sup>1</sup> Studijní program uskutečňovaný jako joint degree společně s Šiauliai University v Litvě.

<sup>2</sup> Studijní program uskutečňovaný společně s Fakultou informatiky a managementu Univerzity Hradec Králové a Ekonomickou fakultou Technické univerzity v Liberci.

## 2.2 Inovace studijních programů

Inovace studijních programů a studijních předmětů byla podpořena financováním projektů v rámci Interní rozvojové soutěže.

### Přehled projektů a získaných finančních prostředků v rámci Interní rozvojové soutěže

Kód	Řešitel	Název	IV v tis. Kč	NIV v tis. Kč	Celkem v tis. Kč
IRS2018/009	Ing. Irena Honková Ph.D.	Inovace ekonomických předmětů v návaznosti na předkládanou akreditaci studijního programu Ekonomika a management	0	27	27
IRS2018/019	doc. Ing. Pavel Petr Ph.D.	Laboratoř 3D grafiky a virtuální reality	0	102	102
IRS2018/020	Mgr. David Zapletal Ph.D.	Inovace obsahové náplně vybraných předmětů	0	36	36
IRS2018/022	Ing. Lucie Sobotková Ph.D.	Inovace předmětu Hospodářská politika EU se zaměřením na vytvoření ucelených studijních materiálů v rámci LMS Moodle	0	29	29
IRS2018/023	Ing. Martin Sobotka Ph.D.	Inovace předmětu Veřejné finance I v bakalářském studijním programu	0	27	27
IRS2018/024	JUDr. Jana Janderová Ph.D.	Inovace předmětů Správní právo I a II	0	40	40
IRS2018/026	Ing. Kateřina Kantorová Ph.D.	Inovace výuky marketingově zaměřených předmětů ve studijních programech Ekonomika a management, Hospodářská politika a správa, Systémové inženýrství a informatika	0	45	45
IRS2018/028	Ing. Martin Maštálka Ph.D.	Podpora implementace aktuálních otázek rozvoje regionů do výuky FES	0	20	20
IRS2018/029	Mgr. Pavla Jindrová Ph.D.	Průběžné zkvalitňování obsahové náplně vybraných předmětů studijního oboru Pojistné inženýrství se	0	62	62

Kód	Řešitel	Název	IV v tis. Kč	NIV v tis. Kč	Celkem v tis. Kč
		specializací Management finančních rizik			
IRS2018/030	Ing. Miloslava Kašparová Ph.D.	Podpora vzdělávání akademických pracovníků se zaměřením na multimédia ve firemní praxi	0	56	56
<b>Celkem</b>			<b>0</b>	<b>444</b>	<b>444</b>

Pozn.: NIV = neinvestiční výdaje; IV = investiční výdaje

### **Skripta a opory distančního vzdělávání**

V roce 2018 bylo vydáno jedno skriptum, čtyři opory distančního vzdělávání a jedna cvičebnice.

V ediční řadě Skripta bylo opakovaně vydáno:

SEIBERT, J., KOLDA, S.: *Úvod do studia matematiky na Univerzitě v Pardubicích. (11. vydání).* ISBN 978-80-7560-190-2

V ediční řadě Opory distančního vzdělávání byly vydány tyto tituly:

KOUDELA, L., GOGOLA, J.: *Matematika II.* ISBN 978-80-7560-141-4

KOŽENÁ, M., ŠENEC, A.: *Nauka o podniku,* ISBN 978-80-7560-197-1

VOLEJNÍKOVÁ, J.: *Mikroekonomie pro bakalářské studium, I. Díl (druhé vydání).* ISBN 978-80-7560-171-1

VOLEJNÍKOVÁ, J.: *Mikroekonomie pro bakalářské studium, II. Díl (druhé vydání).* ISBN 978-80-7560-172-8

V ediční řadě cvičebnice a učebnice byl vydán tento titul:

VOLEJNÍKOVÁ, J., KNĚŽÁČKOVÁ, R., PICOVÁ, S.: *Mikroekonomie I. Cvičebnice.* ISBN 978-80-7560-162-9

### **2.3 Aplikace ECTS a metodiky výsledků učení**

Všechny fakulty Univerzity Pardubice uplatňují European Credit Transfer System (dále jen „ECTS“) s jeho dvěma základními funkcemi: přenositelností a akumulací. Splnění studijních povinností je kvantifikováno na úrovni 60 ECTS kreditů za akademický rok, přičemž průměrná hodnota standardní doby zatížení je 1 500 až 1 800 hodin za akademický rok, tj. jeden ECTS kredit odpovídá časové náročnosti 25 až 30 hodin. V IS STAG je nastavena hranice 30 hodin pro kvantifikaci jednotlivých aktivit v rámci předmětu. Užívání ECTS je zakotveno ve Studijním a zkušebním řádu Univerzity Pardubice.

ECTS je na fakultě jednotně užíván pro všechny studijní programy, jejich obory a všechny formy studia. V souladu s evropskými standardy se tento systém uplatňuje i při mezinárodních výměnných pobytech studentů. Diploma Supplement Label obdržela Univerzita Pardubice poprvé v roce 2009.

V roce 2018 byly akreditovány v restrukturalizovaném pojetí studijní programy, v nichž jsou popsány profily absolventů bakalářských a navazujících magisterských studijních programů, stejně jako výstupy z učení jednotlivých předmětů v návaznosti na výstupy IPN Národní kvalifikační rámec terciárního vzdělávání (Q-RAM) a v souladu s Rámcem kvalifikací vysokoškolského vzdělávání České republiky.

## 2.4 Zájem o studium na fakultě

Fakulta věnuje pozornost propagaci studia na ní s cílem zaujmout a získat nové uchazeče o studium. Propagační činnost probíhala po celý akademický rok na základě plánu propagace studia a koordinovalo ji Informační a poradenské centrum FES ve spolupráci s oddělením pro vnější vztahy. Do propagace se zapojují i studenti a zaměstnanci FES.

Z dotazníkového šetření, které fakulta realizovala mezi zájemci o studium na Dnu otevřených dveří FES v lednu 2018, vyplynulo, že nejčastěji hledají uchazeči informace o možnostech studia na webových stránkách fakulty a univerzity, internetových portálech zaměřených na studium, dále na veletrhu pomaturitních studií a v neposlední řadě i na dnech otevřených dveří. Proto se fakulta zaměřila v propagaci především na tyto uvedené zdroje informací.

V průběhu roku 2018 připravovala Univerzita Pardubice ve spolupráci s fakultami přechod na novou podobu a strukturu univerzitních webových stránek. Jako hlavní cílová skupina byli vyhodnoceni uchazeči o studium. Na nových stránkách, které byly spuštěny v průběhu září 2018, mají uchazeči o studium informace přehledněji strukturované a snadno dohledatelné i ze svých „chytrých“ mobilních telefonů. Zároveň se aktualizovala a spustila fakultní microsite „Evolupce“ s informacemi pro uchazeče o studium na FES.

Po celý rok fakulta zajišťovala nejaktuálnější informace pro uchazeče o studium také na placených internetových portálech Vysokeskoly.cz, Atlas školství, on-line katalogu Kam na vejšku. Kromě toho se aktualizovala centrální databáze Centra pro studium vysokého školství, která poskytuje tyto informace uchazečům jednak na webovém portálu MŠMT, jednak ve zvláštní příloze Učitelských novin. Příslušné podklady se zasílají i do databáze Úřadu práce ČR, krajské pobočky v Pardubicích. K propagaci aktivit a života na fakultě se po celý rok využíval fakultní facebook. Informace do něj zasílají jak zaměstnanci fakulty, tak stávající studenti. Skupina studentů FES s názvem „Followers“ i v roce 2018 spravovala ve spolupráci s oddělením pro vnější vztahy fakultní Instagram. Kromě prezentace fotografií zde proběhly i studentské soutěže a byla dána k dispozici krátká videa, na kterých studenti spolupracovali s pracovníky fakulty.

Fakulta se představila uchazečům o studium na veletrhu pomaturitních studií GAUDEAMUS v Praze ve dnech 26. 1. – 28. 1. 2018 a v Brně ve dnech 23. 10. – 26. 10. 2018. Na prezentaci fakulty se podíleli po celou dobu i studenti fakulty.

Pro uchazeče o studium byly připraveny a vytištěny informační materiály, zejména brožura „Informace o studiu na FES v akademickém roce 2019/2020“ a další propagační tiskoviny.

Fakulta se v průběhu roku rovněž aktivně prezentovala mezi širokou veřejností, mládeží a žáky středních škol na celouniverzitních akcích zaměřených na popularizaci vědy, výzkumu a odborných činností univerzity a jejích fakult. Akademičtí pracovníci fakulty a stávající studenti se v roce 2018 zúčastnili např. následujících akcí:

- Noc mladých výzkumníků (Pardubický zámek)
- Věda a technika na dvorech škol (střední škola Lanškroun)
- Vědecko-technický jarmark (třída Míru, Pardubice)
- Univerzitní letní škola
- GIS DAY na FES
- Sportovní park Na Špici
- Noc vědců (kampus Univerzity Pardubice)

Při těchto akcích se setkávali zástupci fakulty se žáky a pedagogy středních škol. Prostřednictvím připravených popularizačních bloků informovali o oblastech vědy a výzkumu, kterým je na

fakultě věnována pozornost. Setkání probíhala jak na půdě Univerzity Pardubice, tak přímo v sídlech středních škol.

### **Dny otevřených dveří**

Den otevřených dveří proběhl v roce 2018 dvakrát, ve středu 17. 1. a v sobotu 10. 2. 2018. Konal se vždy ve výukových prostorách budovy EB. Zúčastnilo se jich přibližně 350 návštěvníků. Sobotní termín navštívili především uchazeči ze vzdálenějších míst, jejich rodiče a uchazeči o kombinovanou formu studia. Po oba dny byl pro všechny zájemce připraven doprovodný program, na kterém se podíleli pracovníci a studenti fakulty. Na jednotlivých stanovištích bylo možné zhlédnout prezentace všech ústavů fakulty a ukázky studentských prací a interaktivně se zapojit do připraveného programu.

Každý návštěvník obdržel tištěné „Informace o přijímacím řízení pro akademický rok 2018/2019“, nabídku přípravných kurzů z matematiky a celkové informace o Univerzitě Pardubice. Garanti studijních programů bakalářského a navazujícího magisterského studia je postupně podrobně představili ve společné prezentaci. Dále byli uchazeči o studium seznámeni s podmínkami přijímacího řízení, s možnostmi studia v zahraničí, se studijním zázemím a dalšími podmínkami vysokoškolského studia a života na pardubické univerzitě. Zároveň byly představeny i o možnosti uplatnění po absolvování studia. Součástí dne otevřených dveří byla i prohlídka univerzitního kampusu včetně návštěvy Univerzitní knihovny a tělovýchovného areálu.

### **Spolupráce se středními školami a podpora mimořádně nadaných zájemců o studium**

K tradičním formám spolupráce fakulty se středními školami patří komunikace Informačního a poradenského centra a studijního oddělení, prezentační návštěvy středních škol uskutečňované akademickými pracovníky a studenty fakulty. Pro žáky středních škol byl připraven zážitkový program „Ná-skok na vejšku“. Žáci tak měli možnost vyzkoušet si krátce život vysokoškolského studenta. Středoškoláci prostřednictvím přednášek nahlédli do několika přednášených témat, prohlédli si univerzitní kampus a vyzkoušeli i menzu.

V listopadu uspořádala fakulta setkání se zástupci střední škol, na kterém informovala účastníky o proběhlé institucionální akreditaci a představila novinky v nabídce studijních programů pro další akademický rok. Připomněla také podmínky pro přijetí ke studiu a zhodnotila úspěšnost a neúspěšnost studentů v 1. ročníku 2017/2018.

Podpora mimořádně nadaných zájemců o studium je standardně realizována v souladu se směrnicí FES\_SME\_2017\_001, a to zejména bonifikací uchazečů za účast ve středoškolských odborných soutěžích.

### **Přijímací řízení**

Zpráva o průběhu přijímacího řízení dle vyhlášky 343/2002 Sb. je zveřejněna na internetové stránce

[https://fes.upce.cz/sites/default/files/public/ivve3160/zprava\\_o\\_prubehu\\_prij\\_riz\\_na\\_fes\\_2018\\_zverejneni\\_122641.pdf](https://fes.upce.cz/sites/default/files/public/ivve3160/zprava_o_prubehu_prij_riz_na_fes_2018_zverejneni_122641.pdf).

## Vyhodnocení zájmu uchazečů o studium

Kat	Počet přihlášených			Počet účastníků zkoušek			Přijato bez př. zkoušek			Přijato po př. zkouškách			Přijato celkem <sup>1</sup>
	prez.	komb.	celk.	prez.	komb.	celk.	prez.	komb.	celk.	prez.	komb.	celk.	
Bc.	1236	342	1578	1156	318	1474	785	295	1080	38	0	38	1118
Mgr.	212	143	355	226	132	358	61	27	88	137	67	204	292
Ph.D.	2	3	5	2	2	4	0	0	0	2	2	4	4
<b>Celkem</b>	<b>1450</b>	<b>488</b>	<b>1938</b>	<b>1384</b>	<b>452</b>	<b>1836</b>	<b>846</b>	<b>322</b>	<b>1168</b>	<b>177</b>	<b>69</b>	<b>246</b>	<b>1414</b>

<sup>1</sup> Sloupec přijato celkem zahrnuje také počty studentů přijatých po odvolání.

## Vývoj počtu přihlášených, přijatých a zapsaných studentů do 1. ročníku bakalářských studijních programů<sup>1</sup>

Kategorie	2012/2013	2013/2014	2014/2015	2015/2016	2016/17	2017/18	2018/19
Přihlášení	2 708	2 046	2 063	1 918	1 784	1 670	1 578
Přijatí	1 509	1 224	1 268	1 216	1 252	1 234	1 118
Zapsaní	744	638	685	641	641	631	602

<sup>1</sup> Přihlášení, přijatí a zapsaní do prvních ročníků všech studijních programů a oborů.

## 2.5 Studenti uskutečňovaných studijních programů

### Počty studentů podle studijních programů

Studijní program	k 31. 10. příslušného roku									
	2009	2010	2011	2012	2013	2014	2015	2016	2017	2018
B6209 bakalářský Systémové inženýrství a informatika	596	494	535	491	395	361	248	162	144	123
M6209 magisterský Systémové inženýrství a informatika	0	0	0	0	0	0	0	0	0	0
N6209 navazující magisterský Systémové inženýrství a informatika	169	158	130	121	108	145	145	121	106	68
P6209 doktorský Systémové inženýrství a informatika	9	12	12	12	8	4	3	7	8	5
B6202 bakalářský Hospodářská politika a správa	525	471	416	399	378	397	339	332	397	417
N6202 navazující magisterský Hospodářská politika a správa	275	271	245	225	210	196	154	149	128	94
P6202 doktorský Hospodářská politika a správa	22	17	15	13	14	15	16	13	9	8
B6208 bakalářský Ekonomika a management	952	967	822	753	683	741	658	672	743	743



Studijní program	k 31. 10. příslušného roku									
	2009	2010	2011	2012	2013	2014	2015	2016	2017	2018
N6208 navazující Ekonomika a management	232	270	265	266	265	239	231	228	229	233
P6208 doktorský Ekonomika a management	11	19	20	19	15	15	12	10	10	6
P1802 doktorský Aplikovaná informatika	0	0	3	4	5	10	9	8	11	12
<b>Celkem</b>	<b>2 791</b>	<b>2 679</b>	<b>2 463</b>	<b>2 303</b>	<b>2 081</b>	<b>2 123</b>	<b>1 815</b>	<b>1 702</b>	<b>1 785</b>	<b>1709</b>

### Počty studentů podle typu a formy studia k 31. 10. 2018

Název studijního programu	Bakalářské studium		Navazující magisterské studium		Doktorské studium	
	prez.	komb.	prez.	komb.	prez.	komb.
Hospodářská politika a správa	310	107	68	26	7	1
Ekonomika a management	544	199	130	103	0	6
Systémové inženýrství a informatika	88	35	40	28	3	2
Aplikovaná informatika	0	0	0	0	4	8
<b>Celkové počty dle forem a typu studia</b>	<b>942</b>	<b>341</b>	<b>238</b>	<b>157</b>	<b>14</b>	<b>17</b>
<b>Celkové počty dle typu studia</b>	<b>1283</b>		<b>395</b>		<b>31</b>	
<b>Celkem</b>			<b>1709</b>			

### Počty studentů podle formy studia

Forma studia	k 31. 10. příslušného roku									
	2009	2010	2011	2012	2013	2014	2015	2016	2017	2018
Prezenční	1 732	1 727	1 637	1 524	1 433	1 475	1 263	1 185	1 236	1 194
Kombinovaná	1 059	952	826	779	648	648	552	517	549	515
<b>Celkem</b>	<b>2 791</b>	<b>2 679</b>	<b>2 463</b>	<b>2 303</b>	<b>2 081</b>	<b>2 123</b>	<b>1 815</b>	<b>1 702</b>	<b>1 785</b>	<b>1709</b>

### Počty studentů ve věku nad 30 let k 31. 10. 2018

Kategorie	Bakalářské studium		Navazující magisterské studium		Doktorské studium	
	prezenční	kombinovaná	prezenční	kombinovaná	prezenční	kombinovaná
Studenti nad 30 let	3	120	11	39	7	12
<b>Celkem podle typu</b>	<b>123</b>		<b>50</b>		<b>19</b>	
<b>Celkem</b>			<b>192</b>			

## 2.6 Péče o studenty a sociální záležitosti studentů

### Podpora nadaných studentů

Fakulta se zaměřuje na podporu nadaných studentů jednak finančními stimuly v podobě pravidelných a mimořádných stipendií, jednak jejich zapojováním do pořádaných akcí. V roce 2018 byli formou mimořádných stipendií oceněni studenti, kteří se úspěšně umístili v soutěžích, regionálního či národního dosahu, např. Studentbroker, Mladý delfin, Global Management

Chalange. Byly realizovány odborné stáže studentů ve firmě NonStop Recruitment, Iveco, Česká spořitelna a.s. a Foxcon CZ, s.r.o.

Pozornost je věnována také rozvoji kompetencí studentů pro inovační podnikání, ať již v konkrétních předmětech (Malé a střední podnikání, Marketing, Start up), tak zapojováním do výše uvedených soutěžních akcí.

Nadaní studenti jsou zapojováni do Studentské grantové soutěže, v níž společně s akademickými pracovníky řeší výzkumné úlohy. V rámci této soutěže jsou konány tzv. „kulaté stoly“ – workshopy, na nichž studenti prezentují své dílčí výzkumy, nezářídka spojené se zpracováváním vysokoškolskými závěrečnými pracemi a diskutují o nich se svými kolegy a akademickými pracovníky. V roce 2018 byla zorganizována již potřetí i přehlídka studentských prací napříč všemi uskutečňovanými studijními obory, jejíž hodnotící komise byla složena většinou z odborníků z praxe, a to jak z veřejné správy, tak ze zástupců spolupracujících firem. Rovněž za tuto participaci a umístění v přehlídce jsou studenti oceňováni mimořádnými stipendii.

Na fakultní vyhlášku FES\_VYH\_2017-019 Stipendijní programy pro udělování mimořádného stipendia na FES, jejímž cílem je podpořit nadané, aktivní a pracovité studenty prostřednictvím stanovených stipendijních programů, navázala v roce 2018 vyhláška FES\_VYH\_2018-009-B Pravidla stanovení výše stipendií pro studenty doktorských studijních programů FES. Kromě základní složky doktorandského stipendia byla vymezena motivační proměnlivá složka a stipendium za kvalitní výsledky ve vědecko-výzkumné činnosti ve vazbě na účast studentů v projektech studentské grantové soutěže.

### Stipendia

V roce 2018 byla ze zdrojů fakulty vyplacena stipendia v souhrnné výši 6 139 tis. Kč v následující struktuře:

Druh stipendia		Výše stipendií
§ 91 odst. 2, písm. a)	Stipendia za vynikající studijní výsledky	1 192 000
§ 91 odst. 2, písm. b)	Stipendia za vynikající výzkumné, vývojové a inovační, umělecké nebo další tvůrčí výsledky přispívající k prohloubení znalostí	434 047
§ 91 odst. 2, písm. c)	Stipendia na výzkumnou, vývojovou a inovační činnost podle zvláštního právního předpisu	727 676
§ 91 odst. 2, písm. d)	Stipendia v případě tíživé sociální situace studenta	17 000
§ 91 odst. 2, písm. e)	Stipendia v případech zvláštního zřetele hodných	615 459
§ 91 odst. 4, písm. a)	Stipendia na podporu studia v zahraničí	0
§ 91 odst. 4, písm. b)	Stipendia na podporu studia v České republice	1 218 000
§ 91 odst. 4, písm. c)	Stipendia pro studenty doktorských studijních programů	1 935 000

Stipendium za vynikající studijní výsledky bylo vypláceno jako měsíční stipendium studentům ve třech stupních. Pro akademické roky 2017/2018 a 2018/2019 byla udělována následující stipendia:

- pro vážený průměr 1,00 až 1,20 bylo vypláceno měsíční stipendium ve výši 4 000 Kč,
- pro vážený průměr 1,21 až 1,50 bylo vypláceno měsíční stipendium ve výši 2 000 Kč,
- pro vážený průměr 1,51 až 1,99 bylo vypláceno měsíční stipendium ve výši 1 000 Kč.

Toto stipendium bylo vypláceno 5 procentům nejlepších studentů bakalářských studijních programů prezenční formy studia a 10 procentům nejlepších studentů magisterských studijních programů prezenční formy studia.

Stipendium za výzkumnou, vývojovou a inovační činnost bylo vypláceno v rámci projektů Studentské grantové soutěže, které byly financovány prostřednictvím dotace na specifický vysokoškolský výzkum.

Některá stipendia, která byla přiznána studentům fakulty, byla vyplácena ze zdrojů mimo její rozpočet (rektorátní rozpočty či rozpočty jiných fakult). Počty studentů, kterým byla vyplácena pravidelná stipendia (včetně stipendia za vynikající studijní výsledky), jsou uvedeny v následující tabulce.

#### Počty studentů pobírající pravidelná stipendia v roce 2018

Měsíc	SD	SP				SS	US
		1 000	2 000	4 000	Ostatní		
Leden	16	92	38	10		5	1 160
Únor	16	46	19	5		5	584
Březen	48	46	19	5		5	577
Duben	32	46	19	5		5	550
Květen	32	27	18	4		4	503
Červen	32	23	6	3		4	460
Červenec	32	23	6	3		0	460
Srpen	32	23	6	3	10	0	452
Září	11	0	0	0		0	0
Říjen	11	0	0	0		3	0
Listopad	11	0	0	0		5	0
Prosinec	11	0	0	0	72	5	0

Pozn.:

SD = stipendia podle § 91, odst. 4, písm. c), přiznaná studentům doktorských studijních programů

SP = stipendia podle § 91, odst. 2, písm. a), přiznaná za vynikající studijní výsledky

SS = sociální stipendia přiznaná podle § 91, odst. 3

US = ubytovací stipendium vyplácené podle § 91, odst. 2, písm. e)

#### **Informační a poradenské služby**

Informační a poradenské centrum fakulty pokračovalo v roce 2018 v komplexním informačním servisu pro studenty fakulty, potenciální zájemce o studium, pro veřejnost i zaměstnance Univerzity Pardubice. Studenti všech ročníků a forem studia na fakultě měli možnost osobně navštívit Informační a poradenské centrum s dotazy týkajícími se studia nebo mohli své dotazy zasílat elektronicky, některé informace jim byly rovněž odesílány poštou.

#### Pro začínající studenty

Pro studenty prvních ročníků prezenčního studia všech oborů fakulty připravilo Informační a poradenské centrum zahájení nového akademického roku. Přes 400 nových studentů bylo seznámeno s důležitými informacemi ohledně organizace studia na fakultě a života na Univerzitě Pardubice. Setkání se zúčastnili i zástupci vedení fakulty, Univerzitní knihovny, Katedry tělovýchovy a sportu. Obdobná úvodní hodina byla připravena i pro studenty prvních ročníků kombinované formy studia.

Začátkem září navštívila pracovnice Informačního a poradenského centra společně s akademickými pracovníky fakulty seznamovací kurz pro studenty 1. ročníku, který pro ně organizovali studenti z vyšších ročníků za podpory fakulty. Noví studenti zde obdrželi informace o kreditovém systému, informačním systému STAG a Studijním a zkušebním řádu Univerzity Pardubice.

#### Pro studenty se specifickými vzdělávacími potřebami a studenty-rodiče

Studentům se speciálními vzdělávacími potřebami (SVP) pomáhá Informační a poradenské centrum ve spolupráci s celouniverzitním pracovištěm ALMA, které vede evidenci těchto studentů. Na FES bylo v roce 2018 evidováno 11 studentů se SVP. Informační a poradenské centrum jim poskytovalo konzultace při problémech ve studiu, pomáhalo se zápisem předmětů do IS STAG, informovalo příslušné vyučující, spolupracovalo s univerzitním referátem pro handicapované studenty, připravovalo návrhy na stipendia pro studenty, zajišťující asistenční službu.

Studentům-rodičům je na jejich žádost povolováno přerušení studia, při rozhodování o jejich žádostech, např. o individuální studijní plán, je k této skutečnosti přihlíženo.

#### Pro budoucí absolventy

Informační a poradenské centrum fakulty pomáhalo studentům fakulty zprostředkovat nabídky zaměstnání, brigád i studentských stáží ve firmách; organizovalo a sjednávalo schůzky zástupců firem a institucí s vedením fakulty a jednotlivými akademickými pracovníky; pomáhalo rozvíjet další vzájemnou spolupráci mezi fakultou a potenciálními zaměstnavateli absolventů fakulty. Byly domluveny a realizovány odborné přednášky zástupců z praxe, uskutečnil se workshop pro studenty (KPMG, Exxon Mobil). Ve spolupracujících firmách byla studentům dohodnuta odborná praxe nebo konzultace v rámci zpracování vysokoškolské závěrečné práce.

Ve spolupráci s Fakultou chemicko-technologickou připravilo Informační a poradenské centrum pro studenty veletrh pracovních příležitostí pod názvem KONTAKT 2018, který se uskutečnil dne 14. 3. 2018 v Aule Arnošta z Pardubic a v prostorách FChT. Jednalo se o setkání zástupců firem se studenty třetích až pátých ročníků Univerzity Pardubice, kteří se zajímali o možnosti svého budoucího profesního působení. Setkání se v daném roce zúčastnilo 50 firem.

#### **Akademická psychologická poradna**

Činnost Akademické psychologické poradny byla v roce 2013 začleněna do celouniverzitní Akademické poradny Univerzity Pardubice – APUPa, která sídlí v budově univerzitní auly a v níž mimo jiné působí jako odborný pracovník i akademický pracovník fakulty.

Celoročně APUPa nabízí tyto služby: psychologické poradenství, karierní a dluhové poradenství, sociálně-ekonomické poradenství, duchovní poradenství, counseling for foreign students, studijní poradenství, speciálně pedagogické poradenství, skupiny pro rozvoj osobnostních kompetencí.

### **2.7 Neúspěšnost studentů**

Studijní neúspěšnost se projevuje zejména v bakalářských studijních programech, kdy největší úbytek studentů nastává během prvního ročníku studia. Některé problémy byly diskutovány na kolegiu děkanky a byla k nim přijímána opatření převáděná do pedagogické činnosti akademických pracovníků, s jinými je intenzivně pracováno v rámci připravované restrukturalizace studijních programů a studijních předmětů, např. zařazení studijních předmětů, které by zejména v prvním ročníku vyrovnávaly vstupní vědomosti a dovednosti studentů. V roce 2018 byla aplikována vyhláška FES-VYH-2017-019 Stipendijní programy pro udělování

mimořádného stipendia na fakultě, v níž je mezi vyhlašovanými programy i „motivační program pro zlepšení studijních výsledků“.

### Počty neúspěšných studentů dle typu a formy studia k 31. 12. 2018

Kategorie	Bakalářské studium		Navazující magisterské studium		Doktorské studium	
	prezenční	kombinovaná	prezenční	kombinovaná	prezenční	kombinovaná
Podle typu a formy	229	210	36	73	1	3
Podle typu	439		109		4	
<b>Celkem</b>	<b>552</b>					

Opatření přijímaná pro řešení studijní neúspěšnosti se následně promítají i do míry překračování standardní doby studia. Porovnání mezi roky 2017 a 2018 prezentuje, že se ve všech třech typech studijních programů situace v kategorii n+1 zlepšila.

### Meziroční porovnání studií překračujících standardní dobu studia podle typu studijních programů (v %)

Délka studia	Bakalářské		Navazující magisterské		Doktorské	
	k 31.12.2017	k 31.12.2018	k 31.12.2017	k 31.12.2018	k 31.12.2017	k 31.12.2018
n	75	90	42	70	39	69
n+1	23	9	54	28	22	11
více než n+1	2	1	1	2	39	20

Pozn. n = standardní délka studia příslušného studijního programu

### Vývoj počtu neúspěšných studentů

Typ studijního programu	Bakalářský	Navazující magisterský	Doktorský	Podíl neúspěšných studentů z celkového počtu (%)
Počet neúspěšných studentů k 21. 12. 2006 (v %)	17	9	15	15
Počet neúspěšných studentů k 21. 12. 2007 (v %)	26	16	10	24
Počet neúspěšných studentů k 21. 12. 2008 (v %)	26	16	18	24
Počet neúspěšných studentů k 21. 12. 2009 (v %)	22	18	19	21
Počet neúspěšných studentů k 21. 12. 2010 (v %)	41	21	8	35
Počet neúspěšných studentů k 21. 12. 2011 (v %)	44	25	14	38
Počet neúspěšných studentů k 21. 12. 2012 (v %)	35	25	9	32
Počet neúspěšných studentů k 21. 12. 2013 (v %)	34	23	12	31
Počet neúspěšných studentů k 21. 12. 2014 (v %)	29	18	10	25
Počet neúspěšných studentů k 21. 12. 2015 (v %)	52	26	13	43
Počet neúspěšných studentů k 21. 12. 2016 (v %)	35	19	8	30

Typ studijního programu	Bakalářský	Navazující magisterský	Doktorský	Podíl neúspěšných studentů z celkového počtu (%)
Počet neúspěšných studentů k 21. 12. 2017 (v %)	34	27	18	31
Počet neúspěšných studentů k 21. 12. 2018 (v %)	34	28	13	32

## 2.8 Absolventi uskutečňovaných studijních programů

Pro absolventy je jednou ročně vydáván Newsletter, který shrnuje všechny zajímavé aktivity fakulty za uplynulé období.

Dotazníkové šetření, jehož cílem bylo zejména zjištění, jaká je celková spokojenost absolventů bakalářského studia se studiem na FES a jaké zlepšení absolventi doporučují. Bylo realizováno ve spolupráci s univerzitním kariérním centrem v rámci projektu ESPRO.

### Spolupráce s budoucími zaměstnavateli studentů

Samotná spolupráce s budoucími zaměstnavateli má řadu podob – od odborných stáží (např. ve firmě NonStop Recruitment, Iveco, Kiekert-CS, s.r.o., ČSOB pojišťovna, Česká spořitelna a.s.), přes účast v hodnotících komisích (zástupci firmy RETIA, a.s., Česká spořitelna a.s., Krajského úřadu Pardubického kraje, Krajské hospodářské komory Pardubického kraje) až po participaci na přednáškách (např. Foxconn CZ, s.r.o., Exxon Mobil, KPMG, Fio banka, a.s.) a spolupráci při realizaci rozvojových projektů (MAS Železnohorský region, z.s.).

V listopadu proběhl na fakultě „kulatý stůl 3 \* 4“: zástupců čtyř firem (Česká spořitelna a.s., ČSOB pojišťovna, a.s., Philip Morris, a.s., Foxconn a.s.), čtyř akademických pracovníků a čtyř studentů, kteří společně diskutovali na téma „Trh práce v 21. století“. Cílem tohoto kulatého stolu bylo vyjasnit si odpovědi na otázky jako například: Jaké zaměstnance budou firmy potřebovat, které další dovednosti budou absolventi potřebovat, které kompetence by zaměstnavatelé upřednostnili?

Veletrh Kontakt 2018 (viz část 1.16) byl dalším ročníkem tradičního setkání zástupců firem se studenty Univerzity Pardubice s cílem poskytnout jim informace o profilech podniků a možnostech uplatnění absolventů jednotlivých fakult. Tato tradiční akce má trvale dobrý zvuk mezi účastníky obou stran.

### Počty absolventů akreditovaných a uskutečňovaných studijních programů

Kategorie dle uděleného titulu	k 31. 10. příslušného roku									
	2009	2010	2011	2012	2013	2014	2015	2016	2017	2018 <sup>1</sup>
Bc.	372	350	340	335	330	263	252	216	192	145
Ing.	197	201	222	197	204	189	185	165	143	110
Ph.D.	6	3	1	6	8	6	6	7	6	4
<b>Celkem</b>	<b>581</b>	<b>556</b>	<b>563</b>	<b>538</b>	<b>542</b>	<b>458</b>	<b>443</b>	<b>388</b>	<b>341</b>	<b>259</b>

<sup>1</sup> V roce 2018 se nekonal SZZ v září téhož roku, ale až v lednu 2019, kdy absolvovalo 101 studentů.

## 2.9 Další vzdělávací aktivity

Ústav matematiky a kvantitativních metod uspořádal v roce 2018 tři různé typy přípravných kurzů k přijímacímu řízení, respektive ke studiu na vysoké škole. Jejich forma odpovídala rozdílným možnostem a požadavkům jednotlivých uchazečů.

### Přehled přípravných kurzů matematiky

Typ kurzu	Termín	Počet odučených hodin	Počet zájemců
Víkendový přípravný kurz	7. - 29. 4. 2018	28	10
Přípravný kurz do magisterského studia	10. - 11. 6. 2018	12	15
Podzimní kurz	1. - 22. 9. 2018	28	25
<b>Celkem</b>		<b>68</b>	<b>50</b>

# 3 ZAMĚŠTNANCI

Na fakultě pracovalo v roce 2018 celkem 84 zaměstnanců (v průměrném přepočteném počtu), z toho více než tři čtvrtiny bylo akademických pracovníků. Tento počet kulminoval v letech 2008-2009. S poklesem počtu studentů se snižuje i počet zaměstnanců.

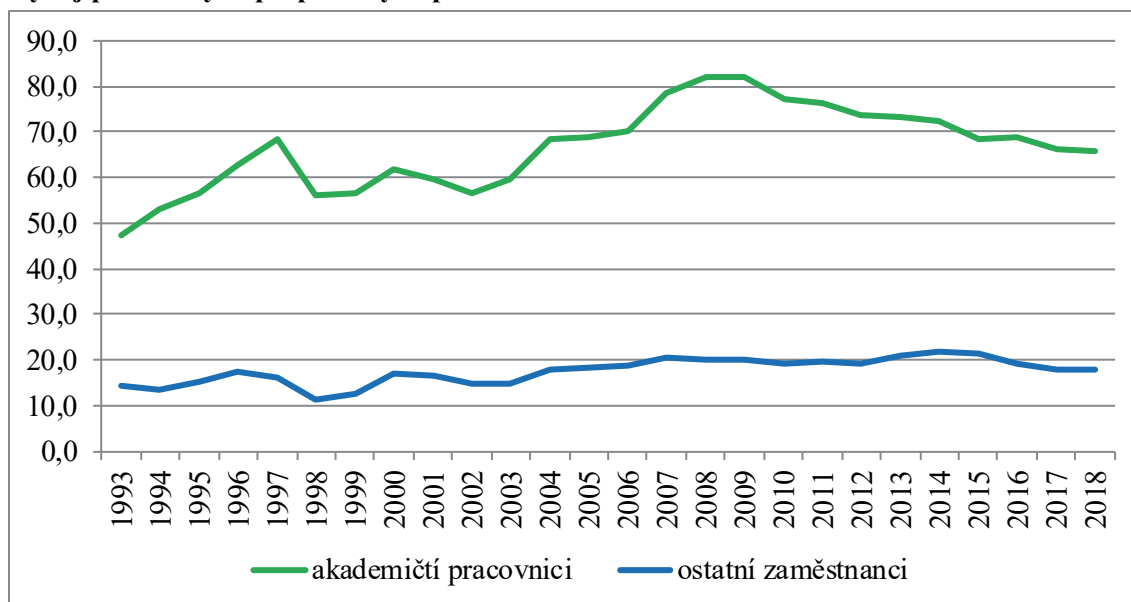
Z hlediska kvalifikační struktury dominují odborní asistenti, tj. akademičtí pracovníci s titulem Ph.D., druhou největší skupinou jsou docenti. Ve věkové struktuře je nejpočetněji zastoupena věková skupina 30-39 let, následovaná skupinou 40-49 let. Naplňování závěrů personálního auditu uskutečněného na fakultě v roce 2016 směřují ke zlepšení kvalifikační struktury i snížení průměrného věku profesorů a docentů. Průměrné měsíční mzdy zaměstnanců fakulty se dlouhodobě pohybují kolem 36 tis. Kč. Jak mezi akademickými pracovníky, tak zaměstnanci fakulty jsou rodiče malých dětí, na které je pamatováno zejména při úpravě začátku a konce pracovní doby, určování termínu dovolené; v případě akademických pracovníků je tato skutečnost respektována při tvorbě rozvrhu.

## 3.1 Počet zaměstnanců fakulty a jeho vývoj

### Průměrný přepočtený stav zaměstnanců za rok 2018

Útvar	Akademičtí pracovníci					Vědečtí pracovníci	Ostatní	Celkem
	profesoři	docenti	odborní asistenti	asistenti	celkem			
Celkem	2,9	15,2	45,3	2,5	65,8	0,0	18,0	83,9

### Vývoj průměrných přepočtených počtů zaměstnanců v období 1993 – 2018





## Vývoj struktury zaměstnanců fakulty v období 1993-2018

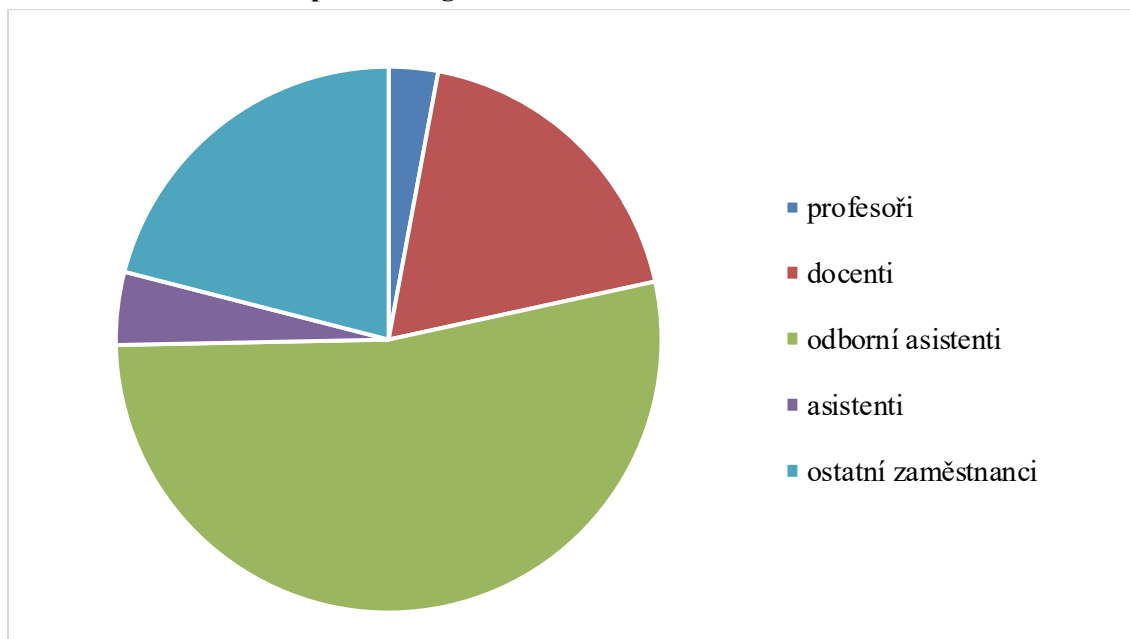
Rok	AP	Věd. pr. <sup>1</sup>	Ostatní	Celkem	Ostatní/AP	Studenti/AP
1993	47,2		14,3	61,5	0,30	5,8
1994	53,2		13,5	66,7	0,25	9,3
1995	56,4		15,1	71,5	0,27	12,7
1996	62,6		17,4	80,0	0,28	16,3
1997	68,4		16,0	84,4	0,23	15,6
1998	55,9		11,4	67,3	0,20	19,2
1999	56,7		12,5	69,2	0,22	19,4
2000	61,7		16,9	78,6	0,27	19,1
2001	59,6		16,7	76,3	0,28	22,9
2002	56,7		15,0	71,7	0,21	26,6
2003	59,5	1,0	15,0	75,5	0,25	31,3
2004	68,2	1,0	17,8	87,0	0,26	30,0
2005	68,7	0,9	18,5	88,1	0,27	32,9
2006	70,3	1,8	19,0	91,1	0,27	36,1
2007	78,7	1,0	20,6	100,3	0,26	32,2
2008	82,1	0,1	20,1	102,3	0,25	30,0
2009	81,9	1,0	19,9	102,8	0,24	33,7
2010	77,2	0,0	19,2	96,4	0,25	31,9
2011	76,2	0,0	19,6	95,8	0,26	32,4
2012	73,6	0,3	19,1	93,0	0,26	30,9
2013	73,2	3,3	21,1	97,6	0,29	28,1
2014	72,5	3,4	21,7	97,6	0,30	28,4
2015	68,3	1,0	21,5	90,8	0,31	26,0
2016	69,0	0,0	19,4	88,4	0,28	24,2
2017	66,1	0,0	17,9	84,0	0,27	26,2
2018	65,8	0,0	18,0	83,9	0,27	25,5

<sup>1</sup> Informace o počtu vědeckých pracovníků před rokem 2003 nejsou dostupné.

### Přepočtený stav zaměstnanců k 31. 12. 2018 podle jednotlivých organizačních složek fakulty

Útvar	Akademičtí pracovníci					Vědeckí pracovníci	Ostatní	Celkem
	profesoři	docenti	odborní asistenti	asistenti	celkem			
ÚMKM	1,0	3,0	6,0	0,7	10,7		1,0	11,7
ÚSSV			8,7	1,0	9,7		1,0	10,7
ÚSII		5,0	10,0		15,0		2,0	17,0
ÚPEM		2,0	7,8	2,0	11,8		1,0	12,8
ÚRBV			5,0		5,0		0,5	5,5
ÚEV	0,5	3,0	7,0		10,5		0,5	11,0
Děkanát	1,0	3,0	1,0		5,0		12,0	17,0
<b>Celkem</b>	<b>2,5</b>	<b>16,0</b>	<b>45,5</b>	<b>3,7</b>	<b>67,7</b>	<b>0,0</b>	<b>18,0</b>	<b>85,7</b>

## Struktura zaměstnanců podle kategorií v roce 2018



### 3.2 Kariérní řád a systém odměňování

Kvalifikační požadavky pro akademické pracovníky v jednotlivých kategoriích jsou vymezeny Vnitřním mzdovým předpisem Univerzity Pardubice. Od roku 2016 je k dispozici nástroj pro využití datové základny informačních systémů univerzity pod označením HAP-PI (hodnocení akademických pracovníků – primární informace). Fakulta tyto informace využívá data o výkonu akademických pracovníků pro hodnocení jejich výkonnosti.

Vedení fakulty nadále pracuje se závěry z personálního auditu, který byl proveden v roce 2016 s cílem podpořit akademické pracovníky, u nichž je předpoklad zahájení habilitačního řízení nebo řízení ke jmenování profesorem v blízkém budoucnu.

Nově vytvořený systém hodnocení zaměstnanců a přiznávání osobních příplatků v roce 2016 akcentuje provázanost odměňování a dosažených pracovních výsledků a představuje tak stimulační systém pro zvyšování kvality výkonu, a to zejména u akademických pracovníků. Fakulta pokračovala i v aplikaci stimulačního nástroje podpory excelentních výzkumných výsledků, kdy na základě ročního hodnocení jsou udělovány mimořádné odměny za publikaci v časopise s významným impakt faktorem.

### 3.3 Kvalifikační struktura akademických pracovníků

#### Kvalifikační struktura akademických pracovníků k 31. 12. 2018 v přepočteném počtu

Kategorie	Přep. osob	%
Profesoři celkem	2,5	3,7
Docenti celkem	16,0	23,6
Odborní asistenti celkem	45,5	67,2
Asistenti celkem	3,7	5,5
<b>Celkem akademičtí pracovníci</b>	<b>67,7</b>	<b>100,0</b>

### Kvalifikační struktura akademických pracovníků k 31. 12. 2018 ve fyzickém počtu

Kategorie	Počet osob	%
Profesoři celkem	3	4,3
Docenti celkem	16	22,9
Odborní asistenti celkem	47	67,1
Asistenti celkem	4	5,7
<b>Celkem akademičtí pracovníci</b>	<b>70</b>	<b>100,0</b>

### Vývoj kvalifikační struktury akademických pracovníků v období 2014 – 2018

Rok	Profesoři					Docenti				
	2014	2015	2016	2017	2018	2014	2015	2016	2017	2018
V přepočteném počtu	4,5	4,5	3,7	3,0	2,5	20,2	17,9	15,3	14,0	16,0
V % z přepočteného počtu	6,6	6,4	5,4	4,7	3,7	29,8	25,4	22,5	21,7	23,6
Ve fyzickém počtu	5	5	5	4	3	22	20	16	14	16
V % z fyzického počtu	6,8	6,6	6,9	6,0	4,3	30,1	26,3	22,2	20,9	22,9

Rok	Odborní asistenti					Asistenti				
	2014	2015	2016	2017	2018	2014	2015	2016	2017	2018
V přepočteném počtu	36,4	40,1	43,3	43,5	45,5	6,6	8,1	5,7	4,0	3,7
V % z přepočteného počtu	53,8	56,8	63,7	67,4	67,2	9,8	11,5	8,4	6,2	5,5
Ve fyzickém počtu	38	42	45	45	47	8	9	6	4	4
V % z fyzického počtu	52,1	55,3	62,5	67,2	67,1	11,0	11,8	8,3	6,0	5,7

## 3.4 Kvalifikační růst akademických pracovníků

### Doktorské studium

Tři akademičtí pracovníci fakulty si v roce 2018 zvyšovali svou kvalifikaci studiem doktorských studijních programů.

akademický pracovník	Ing. Vít Jedlička
zahájení	2016
obor	Management
pracoviště	FES Univerzita Pardubice
akademický pracovník	Ing. Petra Lešáková
zahájení	2014
obor	Regionální a veřejná ekonomie
pracoviště	FES Univerzita Pardubice
akademický pracovník	Ing. Kateřina Seinerová
zahájení	2010
obor	Regionální a veřejná ekonomie
pracoviště	FES Univerzita Pardubice

### Habilitační řízení a řízení ke jmenování profesorem

Z hlediska habilitačních řízení a řízení ke jmenování profesorem byl pro fakultu rok 2018 úspěšný nejen obhájením práv pro oba typy řízení v oboru Systémové inženýrství a informatika, ale nově i práv habilitačního řízení pro obor Regionální a veřejná ekonomie. NAU VŠ udělil tato práva fakultě na pět let, právo habilitačního řízení v oboru Systémové inženýrství a informatika dokonce na deset let.

Fakulta je rovněž otevřena konání habilitačních řízení pracovníků jiných pracovišť v rámci zmíněných oborů. V roce 2018 byla zahájena dvě taková habilitační řízení v oboru Systémové inženýrství a informatika, jedno konání habilitačního řízení nebylo úspěšné.

V roce 2018 bylo úspěšně završeno jedno habilitační řízení a zahájeno jedno habilitační řízení akademických pracovníků fakulty na jiných českých univerzitách, které disponují potřebnými akreditovanými obory habilitačních řízení.

akademický pracovník	doc. Ing. Jan Černožorský, Ph.D.
zahájení habilitačního řízení	11. 10. 2017
úspěšné završení habilitačního řízení	1. 7. 2018
obor	Finance
pracoviště	Mendelova univerzita v Brně, Provozně-ekonomická fakulta

akademický pracovník	Ing. Liběna Černožorská, Ph.D.
zahájení	14. 11. 2018
obor	Hospodářská politika
pracoviště	Vysoká škola ekonomická v Praze, Fakulta národohospodářská

### 3.5 Věková struktura akademických pracovníků

#### Věková struktura akademických pracovníků k 31. 12. 2018 (ve fyzických osobách)

Věk	Akademičtí pracovníci							
	profesoři		docenti		odb. asist.		asistenti	
	celkem	z toho ženy	celkem	z toho	celkem	z toho ženy	celkem	z toho
do 29 let					1		2	1
30-39 let			2		22	11	1	1
40-49 let			3	1	17	7		
50-59 let			5	4	5	3		
60-69 let			4	3	1			
nad 70 let	3	1	2		1		1	
<b>Celkem</b>	<b>3</b>	<b>1</b>	<b>16</b>	<b>8</b>	<b>47</b>	<b>21</b>	<b>4</b>	<b>2</b>
<b>Průměr</b>	<b>73,0</b>		<b>54,8</b>		<b>42,3</b>		<b>41,5</b>	

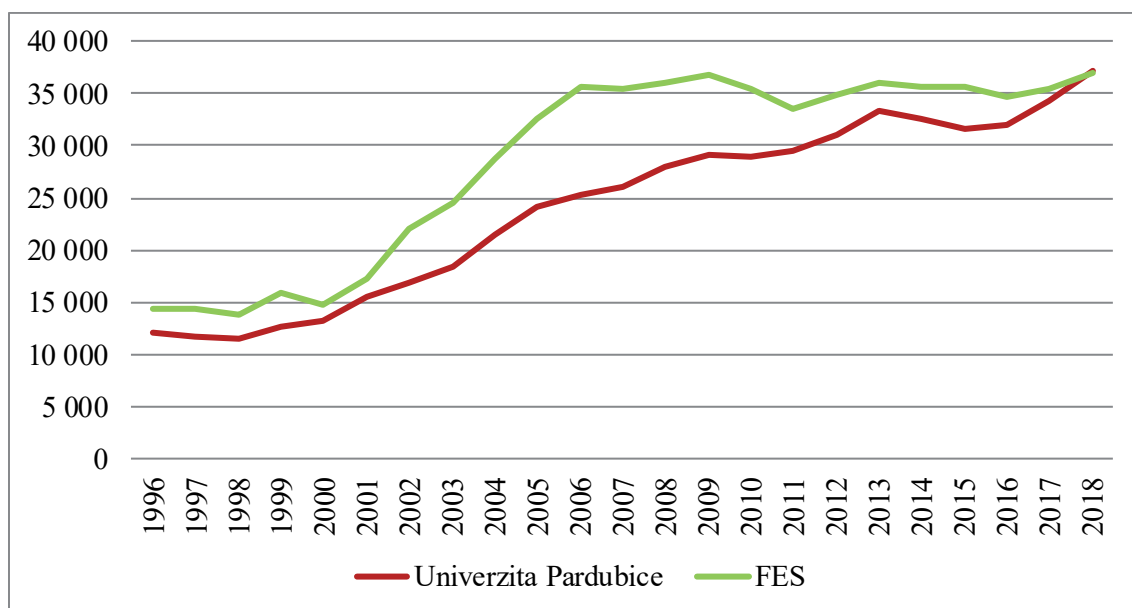
### Vývoj věkové struktury akademických pracovníků v období 2014 – 2018

Věková skupina	ve fyzickém počtu					v %				
	2014	2015	2016	2017	2018	2014	2015	2016	2017	2018
do 29 let včetně	1	6	4	5	3	1,3	7,9	5,6	7,5	4,3
30 - 39	32	30	26	20	25	42,1	39,5	36,1	29,9	35,7
40 - 49	15	13	19	21	20	19,7	17,1	26,4	31,3	28,6
50 - 59	11	12	11	9	10	14,5	15,8	15,3	13,4	14,3
60 - 69	12	8	6	5	5	15,8	10,5	8,3	7,5	7,1
70 a více	5	7	6	7	7	6,6	9,2	8,3	10,4	10,0
<b>Celkem</b>	<b>76</b>	<b>76</b>	<b>72</b>	<b>67</b>	<b>70</b>	<b>100</b>	<b>100</b>	<b>100</b>	<b>100</b>	<b>100</b>

### 3.6 Průměrná hrubá mzda zaměstnanců

#### Vývoj průměrné hrubé mzdy pracovníků fakulty do roku 2018

	2011	2012	2013	2014	2015	2016	2017	2018
Průměrná mzda pracovníků univerzity	29 850	31 034	33 358	32 656	31 560	32 098	34 347	37 162
Průměrná mzda pracovníků FES	33 447	34 875	36 026	35 738	35 672	34 605	35 386	36 980



## 4 INTERNACIONALIZACE

### 4.1 Zapojení do mezinárodní spolupráce

Významným rozvojovým prvkem procesu internacionalizace fakulty je v lednu 2016 zahájený mezinárodní projekt Empowering Regional Development Innovations (eRDI), v němž je zapojeno celkem jedenáct subjektů z výzkumné, veřejné a privátní sféry z pěti evropských zemí (Finsko, Nizozemí, Maďarsko, Česká republika a Slovenská republika) a Kanady. Je jedním z 8 podpořených v konkurenci 200 projektů předložených v programu Erasmus+ Knowledge Alliances. Tento tříletý projekt si klade za cíl zmapovat tok informací a zkušeností mezi jednotlivými sektory (veřejná správa – univerzity – soukromý sektor) v regionech, ve kterých partneři působí, a zjištěné závěry promítnout do modelů využitelných ve výuce týkající se regionálního rozvoje. Fakulta se jako partner projektu podílela na všech jeho fázích a výstupech, přičemž v rámci konsorcia byla zodpovědná za práce související s analýzami jednotlivých regionů.

Fakulta ve spolupráci s Šiauliai University v Litvě realizuje společný joint degree studijní obor v anglickém jazyce navazujícího magisterského studia Regional Development and Governance, jehož cílem je vzdělávání specializovaných odborníků pro veřejnou správu a regionální rozvoj. V roce 2018 nastoupilo do prvního ročníku 6 studentů (původem z Ghany, Indie, ČR, Republika Myanmarový svaz).

Fakulta je rovněž partnerským členem sítě č. CII-SK-0505-02-1111 Rural Tourism Programs Network v rámci programu Central European Exchange Programme for University Studies (CEEPUS), středoevropského výměnného univerzitního programu zaměřeného na regionální spolupráci v rámci sítě univerzit.

Fakulta se také účastnila projektu Erasmus+ a Erasmus+ Partnership (uvedeno také pod označením Erasmus 103 a 107), kde v části Erasmus 107 se aktivity týkaly mezinárodní kreditové mobility studentů i akademických pracovníků s Lviv Academy of Commerce v ukrajinském Lvově (počet studentů a akademických pracovníků je uveden v části 4.2).

V roce 2018 fakulta participovala na Summer School Univerzity Pardubice svým programem workshopů European Studies and Governance.

#### Zahraniční projekty a získané finanční prostředky

Poskytovatel	Počet projektů	Finanční částka v tis. EUR celkem <sup>1</sup>	z toho na rok 2018 <sup>2</sup>
Erasmus+	1	56	19
<b>Celkem</b>	<b>1</b>	<b>56</b>	<b>19</b>

<sup>1</sup> Přidělené prostředky od poskytovatele

<sup>2</sup> Čerpané prostředky v běžném roce

Poskytovatel	Řešitel	Název	IV v tis. EUR	NIV v tis. EUR	Celkem v tis. EUR
Erasmus+	Ing. Martin Maštálka, Ph.D.	Empowering Regional Development and Innovations	0	56	56
<b>Celkem</b>			<b>0</b>	<b>56</b>	<b>56</b>

Pozn.: NIV = neinvestiční výdaje; IV = investiční výdaje

## 4.2 Zahraniční mobility studentů, akademických a ostatních pracovníků

Proces, jímž se řídí studenti a zaměstnanci fakulty při výjezdech studentů na zahraniční studijní mobility v rámci programu Erasmus+, je upraven směrnicí FES\_SME\_2016\_005/A, která vychází z univerzitní Směrnice č. 2/2007 Uznávání vysokoškolského vzdělání a kvalifikace dosažené na zahraniční vysoké škole. Studenti jsou tak standardně informováni zejména o procesu přípravy mobility, jejím průběhu a ukončování.

### Počty vyjíždějících a přijíždějících studentů a pracovníků

Počet osob	Erasmus+	CEEPUS	Ostatní mobility <sup>1</sup>
Počet přijatých studentů	56	0	24
Počet vyslaných studentů	61	0	0
Počet vyslaných akademických pracovníků <sup>2</sup>	39	0	69
Počet přijatých akademických pracovníků <sup>3</sup>	8	0	0
Počet vyslaných ostatních pracovníků	3	0	7
Počet přijatých ostatních pracovníků	0	0	0

<sup>1</sup> Mobility mimo Erasmus+ a CEEPUS

<sup>2</sup> Vyslání AP - 35 (Erasmus 103), 2 (Erasmus 107), 2 (ERDI)

<sup>3</sup> Z toho 7 Teaching a 1staff training mobility

### Při pobytech zahraničních akademických pracovníků byly předneseny studentům tyto přednášky

Přednášející	Datum	Téma přednášky
<b>Yilmaz Bayar</b> , Usak University, Turkey	20. 3.	Economic and Social Determinants of Peace
<b>Pawel Kazibudzki</b> , Polonia University in Czestochowa, Poland	18. 4.	Application of Multicriteria Decision Making Support System to Managerial Problems
<b>Christinel Constantin</b> , Transilvania University of Brasov, Romania	19. 4.	Marketing Research
<b>Ashish Rami</b> , Rai University, India	9. 10.	Pinciples of Management, Indian Culture
<b>Onur Kulaç</b> , Pamukkale University, Turkey	23. 10.	Public Policy and Policy Actors
<b>Kristína Kočíšová</b> , Technical University of Košice, Slovakia	22. 11.	Finance, Banking and Insurance in Slovakia - Menová politika ECB a postavenie NBS po vstupe do Eurozóny
<b>Leonards Budņiks</b> , Riga Technical University, Latvia	11. 12.	Programming in PoweQuery with M Language

### Mobility studentů a akademických pracovníků v rámci programu Erasmus+ a CEEPUS včetně finančních nákladů – celkem za rok 2018

Studenti			Akademičtí pracovníci		
Počet výjezdů	Počet studento-měsíců	Náklady v EUR	Počet výjezdů	Počet dní mobility	Náklady v EUR
61	216	50 177	35	195	43 570

### 4.3 Přehled smluv o spolupráci se zahraničními partnery

#### Bilaterální dohody s partnerskými pracovišti pro oblast vzdělávací činnosti

Země	Univerzita	Kód
Belgie	Haute Ecole EPHEC	B BRUXEL82
Bulharsko	University of National and World Economy	BG SOFIA03
Německo	University of Applied Sciences Zwickau	D ZWICKAU01
Německo	Hochschule Aalen	D AALEN01
Německo	Hochschule Bremen	D BREMEN04
Německo	Hochschule Bremerhaven	D BREMERH01
Německo	Internationales Hochschulinstitut Zittau	D DRESDEN02
Německo	Friedrich-Schiller-Universität Jena	D JENA01
Německo	Hochschule Harz	D WERNIGE01
Dánsko	Zealand Institute of Business and Technology	DK KOGE03
Španělsko	Universidad de Alicante	E ALICANT01
Španělsko	Universidad de Huelva	E HUELVA01
Španělsko	Universidad de Jaen	E JAEN01
Španělsko	Universidad de Vigo	E VIGO01
Španělsko	University of San Jorge	E ZARAGOZ07
Estonsko	Tartu Ulikool/University of Tartu	EE TARTU02
Francie	Université de Corse	F CORTE01
Francie	Université de Bourgogne	F DIJON01
Francie	Aix-Marseille University	F MARSEIL84
Francie	Université Montpellier 2	F MONTPEL54
Francie	Université de Nice-Sophia Antipolis	F NICE01
Francie	Université d'Orléans	F ORLEANS01
Francie	Université Paris Descartes	F PARIS005
Francie	Université de la Réunion	FST DENI01
Francie	Université de Strasbourg	F STRASB048
Řecko	University of Ioannina	G IOANNIN01
Řecko	University of Piraeus	G PIREAS01
Chorvatsko	University of Zagreb	HR ZAGREB01
Maďarsko	National University of Public Service	HU BUDAPES54
Maďarsko	Karoly Robert College	HU GYONGY01
Maďarsko	University of West Hungary	HU SOPRON01
Itálie	Università degli Studi di Parma	I PARMA01
Itálie	Università degli Studi di Pisa	I PISA01
Itálie	University of Insubria	I VARESE02
Island	University of Akureyri	IS AKUREYR01
Litva	Vytautas Magnus University	LT KAUNAS01
Litva	Klaipeda University	LT KLAIPED01
Litva	Šiauliai University	LT SIAULIA01
Lotyšsko	Riga Technical University	LV RIGA02
Norsko	Universitet i Agder	N KRISTIA01
Norsko	Hogskolen i Lillehammer	N LILLEHA01
Nizozemí	Fontys Hogescholen	NL EINDHOV03
Portugalsko	Universidade dos Acores	P ACORES01
Portugalsko	Universidade do Minho	P BRAGA01
Portugalsko	Instituto Politécnico de Braganca	P BRAGANC01



Země	Univerzita	Kód
Portugalsko	Universidade de Évora	P EVORA01
Portugalsko	Universidade da Madeira	P FUNCHAL03
Portugalsko	Universidade Nova de Lisboa	P LISBOA03
Portugalsko	Universidade Autónoma de Lisboa	P LISBOA11
Portugalsko	Universidade Lusófona de Humanidades e Tecnologias	P LISBOA52
Portugalsko	Instituto Superior de Economia e Gestao/Universidade Técnica Lisboa	P LISBOA109
Portugalsko	Universidade do Porto	P PORTO02
Portugalsko	Instituto Politécnico de Santarém	P SANTARE01
Polsko	Wysza Szkoła Administracji Publicznej im. Stanisława Staszica w Białymstoku	PL BIALYST05
Polsko	Polonia University in Czestochowa	PL CZESTOC03
Polsko	Uniwersytet Humanistyczno-Przyrodniczy Jana Kochanowskiego w Kielcach	PL KIELCE02
Polsko	Uniwersytet Jagielloński w Krakowie	PL KRAKOW01
Polsko	Cracow University of Economics	PL KRAKOW04
Polsko	Wyższej Szkoły Handlu i Prawa im. Ryszarda Lazarskiego w Warszawie	PL WARSZAW14
Polsko	National Defence University	PL WARSZAW68
Polsko	Uniwersytet Ekonomiczny we Wrocławiu	PL WROCLAW03
Rumunsko	Universitatea Transilvania din Brasov	RO BRASOV01
Rumunsko	Bucharest University of Economic Studies	RO BUCURES04
Rumunsko	Universitatea Romano-Americana	RO BUCURES18
Rumunsko	Universitatea Babes-Bolyai Cluj-Napoca	RO CLUJNA01
Finsko	Aalto University	SF ESPOO12
Finsko	Turku University of Applied Sciences	SF TURKU05
Finsko	Vaasa Polytechnic	SF VAASA03
Finsko	Karelia University of Applied Science	SF JOENSUU09
Slovinsko	Univerza v Ljubljani	SI LJUBLJA01
Slovensko	Univerzita Mateja Bela v Banskej Bystrici	SK BANSKA01
Slovensko	Ekonomická Univerzita v Bratislave	SK BRATISL03
Slovensko	Technická Univerzita v Košiciach	SK KOSICE03
Slovensko	Univerzita Konštantína Filozofa v Nitre	SK NITRA01
Slovensko	Slovenská Poľnohospodárska Univerzita v Nitre	SK NITRA02
Slovensko	Žilinská Univerzita v Žiline	SK ZILINA01
Turecko	Pamukkale University	TR DENIZLI01
Turecko	Marmara University	TR ISTANBU05
Turecko	Marmara University	TR ISTANBU05
Turecko	Marmara University	TR ISTANBU05
Turecko	Usak University	TR USAK01
Turecko	Bulent Ecevit University	TR ZONGULD01

### Smlouvy nově uzavřené v roce 2018

Země	Univerzita	Kód
Maďarsko	University of Dunaujváros	HU DUNAUJ01
Norsko	Norwegian University of Science and Technology	N TRONDHE01
Polsko	Polonia University in Czestochowa	PL CZESTOC03
Řecko	Agriculture University of Athens	G ATHINE03
Portugalsko	Polytechnic Institute of Viseu	P VISEU01
Turecko	Anadolu Üniversitesi	TR ESKISEH01
Kypr	European University Cyprus	CY NICOSIA24

### 4.4 Partnerství v rámci výzkumných programů

Zkratka země	Název instituce
BE	Katholieke Universiteit Leuven
DE	Internationales Hochschulinstitut Zittau
FI	Karelia University of Applied Sciences
FI	Savonia University of Applied Sciences
HU	University of West Hungary, Mosonmagyaróvár
LT	Siauliai University Šiauliai
SK	Univerzita P. J. Šafárika v Košiciach, Fakulta verejnej správy
SK	Technická univerzita v Košiciach, Ekonomická fakulta
SK	Slovak University of Agriculture in Nitra, Faculty of European Studies and Regional Development
UK	The Nottingham Trent University
UK	University of Central Lancashire, Preston

# 5 VÝZKUMNÁ A DALŠÍ TVŮRČÍ ČINNOST

## 5.1 Rozvoj výzkumné a další tvůrčí činnosti

Na fakultě je výzkum zaměřen do oblastí, v nichž akademičtí pracovníci realizují svoji pedagogickou činnost, aby mohly do své výuky promítat rovněž své výzkumné výsledky. Důraz je kladen na iniciaci vzniku a podporu vnitrofacultních výzkumných týmů, a to napříč ústavy. Fakulta naplňuje celouniverzitní Systém stimulace k výzkumné činnosti studentů a mladých akademických a výzkumných pracovníků, který zachycuje jednotlivé prvky v jejich vzájemných vazbách s cílem zajistit kvalitativní rozvoj akademických činností realizovaných na univerzitě.

Do výzkumné a tvůrčí činnosti jsou proto zapojováni studenti, a to již studenti bakalářských studijních programů, zejména v návaznosti na zpracování bakalářských prací. Studenti navazujících magisterských studijních programů se zapojují do výzkumu – kromě aktivit spojených s diplomovými pracemi – v rámci projektu studentské grantové soutěže, která je každoročně vyhlašována.

Studenti doktorských studijních programů jsou zapojováni jak do projektů studentské grantové soutěže, tak do projektů financovaných z externích grantových agentur, v roce 2018 z GAČR. V roce 2018 studenti doktorských studijních programů publikovali jako autoři či spoluautoři 21 článků v časopisech indexovaných v uznávaných databázích.

### **Přehled časopiseckých článků, jejichž autoři či spoluautoři byli v roce 2018 studenty doktorských studijních programů:**

ABATE, Y. Analysis and design of online public service. *Herald of LUTE. Technical Sciences*, 2018, roč. 1, č. 19, s. 87-92.

ANDERSON, HJ., ODEI, SA. The influence of public support on university-industry-government collaboration: The case of the Czech Republic, Slovakia, Hungary and Romania. *Statistika*, 2018, roč. 98, č. 4, s. 352-361.

BARUSHKA, A., HÁJEK, P. Spam filtering using integrated distribution-based balancing approach and regularized deep neural networks. *Applied Intelligence*, 2018, roč. 48, č. 10, s. 3538-3556.

FUKA, J., LEŠÁKOVÁ, P., BAŤA, R. Sustainable value as a tool for performance measurement of the region. *Lex Localis - Journal of Local Self-Government*, 2018, roč. 16, č. 4, s. 693 - 713.

HAILE, MB., MAŠTÁLKA, M. Contemporary decision-making of mid-size city in Czech Republic using MCDM. *European Journal of Government and Economics*, 2018, roč. 7, č. 1, s. 44-59.

HÁJEK, P., PROCHÁZKA, O. Interval-valued fuzzy cognitive maps with genetic learning for predicting corporate financial distress. *Filomat*, 2018, roč. 32, č. 5, s. 1657-1662.

JEDLIČKA, V. Mobilní internet jako prvek digitalizace ekonomiky v zemích EU. *Logos Polytechnikos*, 2018, roč. 9, č. 3, s. 172-187.

JEDLIČKA, V. Tax competition and IP boxes after the application of the modified nexus approach. *Journal of Competitiveness*, 2018, roč. 10, č. 4, s. 70-84.

KOPECKÁ, L. Comparison of mortality caused by serious diseases within regions of the Czech republic. *Scientific Papers of the University of Pardubice - Series D, Faculty of Economics and Administration*, 2018, roč. 26, č. 43, s. 112-122.

KOPECKÁ, L. Vliv věkové struktury obyvatelstva na výskyt a léčbu chronických onemocnění v rámci Evropy. *Forum Statisticum Slovacum*, 2018, roč. XIV, č. 1, s. 19-28.

KOPECKÁ, L. Bayesian estimates of probability of incidences and mortalities of selected serious diseases. *Herald of LUTE. Technical Sciences*, 2018, roč. 2018, č. 54, s. 59-65.

KŘUPKA, J., KANTOROVÁ, K., HAILE, MB. SWOT Analysis evaluations on the basis of uncertainty – Case study. *Scientific Papers of the University of Pardubice - Series D, Faculty of Economics and Administration*, 2018, roč. 43/2018, č. 43, s. 135-146.

MUNK, M., BENKO, Ľ. Using entropy in web usage data preprocessing. *Entropy*, 2018, roč. 20, č. 1, s. 67-82.

MUNK, M., MUNKOVA, D., BENKO, Ľ. Towards the use of entropy as a measure for the reliability of automatic MT evaluation metrics. *Journal of Intelligent & Fuzzy Systems*, 2018, roč. 34, č. 5, s. 3225-3233.

ODEI, SA., STEJSKAL, J. The influence of knowledge sources on firm-level innovation: The case of Slovak and Hungarian manufacturing firms. *Central European Business Review*, 2018, roč. 7, č. 2, s. 61-74.

PACÁKOVÁ, V., KOPECKÁ, L. Inequalities in health status depending on socio-economic situation in the European countries. *E+M Ekonomie a Management*, 2018, roč. XXI, č. 2, s. 4-20.

PACÁKOVÁ, V., KOPECKÁ, L. Comparing inequalities in health outcomes in European countries. *Journal of International Studies*, 2018, roč. 11, č. 4, s. 215-227.

PROKOP, V., ODEI, SA., STEJSKAL, J. Propellants of University-Industry-Government synergy: Comparative study of Czech and Slovak manufacturing industries. *Ekonomický časopis SAV*, 2018, roč. 66, č. 10, s. 987-1001.

ŠANDA, M., KŘUPKA, J. Model for quality of life evaluation of NUTS2 regions with rule-based systems. *Scientific Papers of the University of Pardubice - Series D, Faculty of Economics and Administration*, 2018, roč. 26, č. 44, s. 221-232.

ŠANDA, M., KŘUPKA, J. Quality of life evaluation as decision support in public administration for innovation and regions development. *Administratie si Management Public*, 2018, roč. neueden, č. 30, s. 51-66.

VRBOVÁ, P., CEMPIREK, V., STOPKOVA, M., BARTUSKA, L. Various electronic data interchange (EDI) usage options and possible substitution. Naše more: *Journal of Marine Science*, 2018, roč. 65, č. 4, s. 187-191.

## Úspěšně obhájené disertační práce v roce 2018

### ve studijním programu Hospodářská politika a správa

Ing. Abdeloualid Rouag obhájil 18. 9. 2018 v oboru Regionální a veřejná ekonomie disertační práci na téma The Transformation of the Public Sector and Its Financing.

Školitel: doc. Ing. Jan Stejskal, Ph.D.

### ve studijním programu Ekonomika a management

Ing. Simona Činčalová obhájila 20. 9. 2018 v oboru Management disertační práci na téma Řízení společenské odpovědnosti v dopravních podnicích.

Školitelka: doc. Ing. et Ing. Renáta Myšková, Ph.D.

### ve studijním programu Systémové inženýrství a informatika

Ing. Filip Mezera obhájil 15. 6. 2018 v oboru Informatika ve veřejné správě disertační práci na téma Návrh modelu na bázi Soft Case-based Reasoning.

Školitel: doc. Ing. Jiří Křupka, Ph.D.

### ve studijním programu Aplikovaná informatika

Mgr. Lubomír Benko obhájil 7. 12. 2018 v oboru Aplikovaná informatika disertační práci na téma Modelovanie správania sa používateľov webu v závislosti od času.

Školitel: prof. RNDr. Michal Munk, Ph.D.

## 5.2 Granty a projekty

### Přehled projektů podle poskytovatelů

Grantová agentura či podporující subjekt	Počet projektů	Finanční částka v tis. Kč celkem <sup>1</sup>	Z toho na rok 2018 <sup>2</sup>
GAČR	2	4 329	1 495
MŠMT ČR – SGS	7	2 395	2 395
<b>Celkem</b>	<b>9</b>	<b>6 724</b>	<b>3 890</b>

<sup>1</sup> Přidělené prostředky od poskytovatele

<sup>2</sup> Čerpané prostředky v běžném roce

### Jmenný seznam řešených projektů

Kód	Řešitel	Název	IV v tis. Kč	NIV v tis. Kč	Celkem v tis. Kč
16-19590S	doc. Ing. Petr Hájek, Ph.D.	Analýza témat a sentimentu vícenásobných textových zdrojů pro finanční rozhodování podniků	-	730	730
17-11795S	doc. Ing. Jan Stejskal, Ph.D.	Modelování dynamiky determinantů národní a regionální produktivity založené na znalostních a kooperačních efektech	-	765	765
<b>Celkem</b>			<b>-</b>	<b>1 495</b>	<b>1 495</b>

Pozn.: NIV = neinvestiční výdaje; IV = investiční výdaje

**Ostatní domácí agentury**

Zadavatel	Řešitel	Název	IV v tis. Kč	NIV v tis. Kč	Celkem v tis. Kč
MŠMT ČR SGS	doc. Ing. Jitka Komárková, Ph.D.	Pokročilá podpora rozvoje chytrých měst a regionů	0	803	803
MŠMT ČR SGS	Mgr. Jindrová Pavla, Ph.D.	Využití rozsáhlých souborů dat pro management vybraných rizik ve veřejném a finančním sektoru	0	269	269
MŠMT ČR SGS	Ing. Ondřej Svoboda, Ph.D.	Návrh koncepčního rámce pro řízení ekonomické odolnosti a regionálního rozvoje z hlediska komplexních adaptivních systémů	0	178	178
MŠMT ČR SGS	Ing. Robert Baťa, Ph.D.	Digitální ekonomie	0	436	436
MŠMT ČR SGS	Ing. Kuběnka Michal, Ph.D.	Zdroje, dostupnost, kvalita, stabilita a možnosti zpracování informací pro rozhodování finančního managementu v třetím tisíciletí	0	152	152
MŠMT ČR SGS	Ing. et Ing. Linhartová Veronika, Ph.D.	Proces digitální transformace ekonomik na subnacionální úrovni	0	149	149
MŠMT ČR SGS	doc. Ing. Šimonová Stanislava, Ph.D.	Transparentnost a konkurenceschopnost obcí a regionů v rámci rozvoje konceptu chytrých měst a regionů	0	408	408
<b>Celkem</b>			<b>0</b>	<b>2 395</b>	<b>2 395</b>

Pozn.: NIV = neinvestiční výdaje; IV = investiční výdaje

**5.3 Publikační činnost**

V roce 2018 bylo do RIV zaznamenáno za fakultu 164 publikací. Struktura těchto publikací je následující:

**Přehled výsledků výzkumu, experimentálního vývoje a inovací v roce 2018 podle jednotlivých kategorií**

Kategorie	Jimp	Jsc	Jost	B	C	D	M	R
Celkem	22	27	13	3	0	99	0	0

J <sub>imp</sub>	článek v časopise ve WoS	C	kapitola v odborné knize
J <sub>sc</sub>	článek v časopise ve Scopus	D	příspěvek ve sborníku konference
J <sub>ost</sub>	článek v ostatních časopisech	M	uspořádání konference
B	odborná kniha	R	software

Mezi nejvýznamnější publikační výstupy akademických pracovníků fakulty za období 1.1.-31.12.2018 se řadí jednak články v časopisech Jimp indexovaných v databázi WoS (Thompson Reuters) s IF  $\geq 0,5$ , jednak odborné knihy.

Články v časopisech Jimp s IF  $\geq 0,5$ 

HÁJEK, P. (2018). Combining bag-of-words and sentiment features of annual reports to predict abnormal stock returns. *Neural Computing and Applications*, 29 (7), 343-358.

IF=4,123; Q1

HÁJEK, P. (2018). Predicting corporate investment/non-investment grade by using interval-valued fuzzy rule-based systems-A cross-region analysis. *Applied Soft Computing*, 62, 73-85. IF=3,907; Q1

HÁJEK, P., STEJSKAL, J. (2018). R&D Cooperation and Knowledge Spillover Effects for Sustainable Business Innovation in the Chemical Industry. *Sustainability*, 10 (4), 1-20. IF=2,075; Q2

MYŠKOVÁ, R., HÁJEK, P. (2018). Sustainability and Corporate Social Responsibility in the Text of Annual Reports -The Case of the IT Services Industry. *Sustainability*, 10 (11), 185-201. IF=2,075; Q2

HALASKOVA, M., HALASKOVA, R., PROKOP, V. (2018). R&D Cooperation and Knowledge Spillover Effects for Sustainable Business Innovation in the Chemical Industry, *Sustainability*, 10 (12) IF=2,075; Q2,25

BAŤA, R., FUKA, J. (2018). Modelling of Biofuel Potential as a Tool for Public Managers. *Sustainability*, 10 (12) IF=2,075, Q2,25

BARUSHKA, A., HÁJEK, P. (2018). Spam filtering using integrated distribution-based balancing approach and regularized deep neural networks. *Applied Intelligence*, 48 (10), 3538-3556. IF=1,983; Q2

BUREŠ, O., PERNICA, B. (2018). Pluralization of Security Education in the Czech Republic, *Problems of Post-Communism*. 65 (3), 175-178. IF=1,481; Q2

BALÁŽ, V., GOGOLA, J., VISNYAI, T. (2018).  $I_c^{(q)}$ -convergence of arithmetical functions, *Journal of Number Theory*, 183, 74-83. IF=0,774; Q2

MANDYSOVÁ, I. (2018). A Behavioral Theory of the Firm: Specifics of Czech Entrepreneurial Behavior. *E+M Ekonomie a Management*, 21 (1), 85-100. IF=1,311; Q2,5

PACÁKOVÁ, V., KOPECKÁ, L. (2008). Inequalities in Health Status Depending on Socio-economic Situation in the European Countries. *E & M Ekonomie a Management*, 21 (2), 4-20. IF=1,311; Q2,25

KRAFTOVÁ, I., DOUDOVÁ, I., MILÁČEK, R. (2018). At the Threshold of the Fourth Industrial Revolution: Who Gets Who Loses. *E+M Ekonomie a Management*, 21 (3) 23-39. IF=1,311; Q2,5

MÁCHOVÁ, R., HUB, M., LNĚNIČKA, M. (2018). Usability evaluation of open data portals: Evaluating data discoverability, accessibility, and reusability from a stakeholders' perspective. *Aslib Journal of Information Management*, 70(3), 252-268. IF=1,461; Q3

KUBĚNKA, M. (2018). Improvement of Prosperity Prediction in Czech Manufacturing Industries. *Inžinerine Ekonomika / Engineering Economics*, 29(5), 516-525.  
IF=0,709; Q3

KRAFTOVÁ, I., KRAFT, J. (2018). The Relationship between Pro-Innovation Factors and the Performance of the European Union Member States and their Regions, *Inžinerine Ekonomika / Engineering Economics*, 29 (4) 424-433.  
IF=0,709; Q3

FUKA, J., LEŠÁKOVÁ, P., BAŤA, R. (2018). Sustainable Value as a Tool for Performance Measurement of the Region. *Lex localis - Journal of Local Self-Government*, 16(4), 693-713.  
IF=0,822; Q3,5

GREŠOVÁ, L., FUKA, J. (2018). Perception of Intermunicipal Cooperation via Managerial Approach: Centralized Decisions or Voluntary Principle – What is More Efficient?. *Lex localis - Journal of Local Self-Government*, 16(3), 431-452.  
IF=0,822; Q3,5

HÁJEK, P., PROCHÁZKA, O. (2018). Interval-Valued Fuzzy Cognitive Maps with Genetic Learning for Predicting Corporate Financial Distress. *Filomat*, 32(5), 1657-1662.  
IF=0,635; Q3,5

MYŠKOVÁ, R., HÁJEK, P., OLEJ, V. (2018). Predicting abnormal stock return volatility using textual analysis of news - a meta-learning approach. *Amfiteatru Economic*, 20(47), 185-201.  
IF=0,664; Q3,5

#### Odborné knihy

STEJSKAL, J., HÁJEK, P., HUDEC, O., PROKOP, V. *Knowledge Spillovers in Regional Innovation Systems. A Case Study of CEE Regions*. Cham : Springer International Publishing AG, 2018.286 s. ISBN 978-3-319-67028-7.

PROKOP, V., STEJSKAL, J. *Role veřejného a soukromého sektoru v inovačním prostředí*. Praha : Wolters Kluwer ČR, a. s., 2018.353 s. ISBN 978-80-7598-131-8.

NOVOTNÝ, J. *Investování na finančních trzích s podporou psychologické analýzy*. Ostrava : Key publishing, 2018.181 s. ISBN 978-80-7418-291-4.

## 5.4 Ediční činnost

Fakulta je vydavatelem časopisu Scientific Papers of the University of Pardubice - Series D, ISSN 1211–555X, který je zařazen mimo jiné do databáze SCOPUS. V roce 2018 byla vydána tři čísla časopisu, a to: 42 (2018), 43 (2018), 44 (2018).

Podle edičního plánu byly kromě skript, opor distančního vzdělávání a učebnic (viz část 2.2) vydány v nakladatelství Univerzity Pardubice další tituly v jednotlivých edičních řadách.



### Ediční řada Metodicko-organizační materiály

V ediční řadě Metodicko-organizační materiály byly vydány studijní plány.

### Ediční řada Sborníky

Autor	Název	ISBN
STEJSKAL, J., KŘUPKA, J. (eds)	Public Administration 2018 (CD)	978-80-7560-161-2

### Ediční řada Odborná kniha

Autor	Název	ISBN
ŠOLTÉS, E. a kol..	Chudoba a sociálne vylúčenie v EÚ a v SR v kontexte stratégie Európa 2020	978-80-7560-185-8

### Ediční řada Teze habilitačních prací

Autor	Název	ISBN
KOTYRBA, M.	Biologií inspirované algoritmy a jejich využitelnost v praxi	978-80-7560-180-3

### Ediční řada Teze disertačních prací

Autor	Název	ISBN
BENKO, L.	Behavior Modelling of Web Users Depending on Time	978-80-7560-187-2
MEZERA, F.	Design of model on the basis of Soft Case-based Reasoning	978-80-7560-148-3
ROUAG, A.	The Transformation of the Public Sector and Its Financing	978-80-7560-169-8
ČINČALOVÁ, S.	Management of Corporate Social Responsibility in Transport Companies	978-80-7560-164-3

## 6 SPOLUPRÁCE S APLIKAČNÍ SFÉROU

Fakulta pokračovala ve spolupráci se subjekty soukromé podnikatelské sféry, zejména se společnostmi: Česká spořitelna a.s., KPMG a.s., Philip Morris ČR a.s., Foxconn CZ, s.r.o., Kiekert-CS, s.r.o., NonStop Recruitent, s.r.o., ČSOB pojišťovna., ExxonMobil Business Support Center Czechia, s.r.o., Česká pojišťovna, a.s., ale i Krajskou hospodářskou komorou Pardubického kraje. Tradičně spolupracuje se subjekty veřejného sektoru, a to s Magistrátem města Pardubic, Krajským úřadem Pardubického kraje, Českým statistickým úřadem, Úřadem práce ČR – krajskou pobočkou v Pardubicích, Městskou knihovnou v Praze. Pokračuje rovněž v intenzivní spolupráci s Místní akční skupinou Železnohorský region, z.s.

V průběhu roku 2018 proběhlo několik workshopů směřujících k rozvoji kompetencí pro inovační podnikání, které pro studenty připravili manažeři firem, např. workshop „Jak přežít výběrové řízení“ se zástupci firmy KPMG, který proběhl zároveň i v anglickém jazyce. Zástupci 3 firem se účastnili jako členové hodnotící komise přehlídky závěrečných prací na FES. Pro studenty navazujícího magisterského studia byl v zimním semestru vytvořen nový volitelný předmět Start-up od nápadu po platící zákazníky, který vznikl ve spolupráci s Pardubickým inkubátorem, a výuku v něm zajišťují dva odborníci z praxe.

Fakulta uspořádala již druhé setkání se zástupci firem, studenty a akademickými pracovníky pod názvem Kulatý stůl na FES, kde se společně diskutovalo na téma Trh práce v 21. století.

### 6.1 Spolupráce ve vzdělávací a tvůrčí činnosti

Na podporu rozvoje vzdělávací a výzkumné činnosti fakulta pravidelně realizuje odborné akce, jako jsou konference, semináře a workshopy, rovněž zapojuje do výuky pracovníky aplikační sféry. V roce 2018 se do výuky zapojilo 6 odborníků z aplikační sféry, kteří se podíleli na výuce po celý semestr, dalších 49 odborníků z aplikační sféry přednášelo na FES v průběhu roku. Některé přednášky byly zařazeny přímo do výuky jednotlivých předmětů bakalářského i navazujícího magisterského studia (přednášky firmy Foxconn CZ, s.r.o., ExxonMobil Business Support Center Czechia, s.r.o.), některé proběhly v rámci akce Týden teorie a praxe v ekonomice. Část přednášek byla organizovaná samostatně ve volném čase studentů.

Některé firmy nabídly studentům ke zpracování témata diplomových prací (eBrána, s.r.o., Kiekert-CS, s.r.o., Foxconn CZ, s.r.o.), zároveň odborné konzultanty pro zpracování práce. Nadále pokračuje spolupráce v oblasti poskytnutí odborných stáží studentům navazujícího magisterského studia (NonStop Recruitment, Kiekert-CS.s.r.o, Foxconn CZ, s.r.o., Česká pojišťovna, a.s.).

Firmy Exxon Mobil Business Support Center Czechia, s.r.o., Foxconn CZ, s.r.o., Česká pojišťovna, a.s. a Philip Morris ČR a.s. uspořádaly v roce 2018 odborné exkurze pro studenty. Ti měli dále možnost navštívit Věznici Pardubice, KOPIS HZS Pardubického kraje, Magistrát města Pardubic, Krajský úřad Pardubického kraje, Státní okresní archiv Pardubice, expozici ČNB a SKP–Centrum, o.p.s.

Spolupráce s aplikační sférou ve tvůrčí činnosti probíhala v rámci řešení mezinárodního projektu eRDI, při přípravě projektů do Technologické agentury ČR a při zpracování expertních analýz se zapojením studentů.

V roce 2018 pokračovala spolupráce s Teritoriálním paktem zaměstnanosti Pardubického kraje, z. ú.

## 6.2 Významné odborné akce

### Týden teorie a praxe v ekonomice 2018

Tradiční odborná akce (pořádaná od roku 2007) zaměřená na seznámení studentů a akademických pracovníků fakulty i široké ekonomické veřejnosti s problematikou české i světové ekonomiky proběhla v termínu 19. – 23. 11. 2018. Přednášejícími byli přední odborníci z vysokých škol a také významní představitelé ekonomické praxe. Letošní ročník obsahoval mnoho aktuálních témat, např. rizika řízení ve výrobních společnostech, audit výrobních a obchodních společností, podílové fondy versus ETF, řízení výkonnosti zákaznických kanálů, příběh inovací, využití GIS pro krizové řízení, odliv zisků z bank a způsoby řešení, rizika pro export na rok 2019 a náměty na jejich minimalizaci, způsoby ekonomického vedení projektů pro automobilový průmysl, marketing verze 5.2 v éře Průmyslu 4.0 a Výroby 4.2 a další. Realizovalo se 39 vystoupení s 43 přednášejícími; účast ze strany studentů byla velmi vysoká – 2 596 studentů. Třetím rokem je akce koncipovaná jako celofakultní, její význam roste jak počtem vystupujících, tak i šíří témat v přednáškách.

### Mezinárodní konference Veřejná správa 2018

Koncem května proběhl další ročník mezinárodní konference Veřejná správa 2018. Hlavním cílem vědecké konference bylo vytvořit prostor pro prezentaci aktuálních výsledků vědecké práce v oblasti soudobé veřejné správy, veřejné ekonomiky, sociální a regionální politiky. Největší pozornosti se těšila témata týkající se ekonomických a sociálních souvislostí poskytovaných kvalitních veřejných služeb, stejně tak aktuální otázky a výzvy rozvoje regionů. Diskutovalo se jak v plenárním zasedání, tak v odborných sekcích, ale i v neformálních chvílích konference.

### Investiční fórum

V lednu roku 2018 se několik studentů prvního ročníku navazujícího studia zúčastnilo Investičního fóra v Praze. Jednalo se o přednášky a diskuze fundovaných odborníků z praxe zaměřených na investiční možnosti na finančních trzích na téma investiční možnosti na finančních trzích v roce 2018. Akce byla organizována a podpořena Ústavem podnikové ekonomiky a managementu.

### Finanční a investiční fórum

V březnu roku 2018 se několik studentů prvního ročníku navazujícího studia zúčastnilo akce podpořené Ústavem podnikové ekonomiky a managementu. Jednalo se akci, která se konala v Praze a byla zaměřena na problematiku současného stavu světové ekonomiky a finančních trhů včetně uvedení investičních příležitostí, které tyto trhy nabízí investorské veřejnosti.

### Projekt Akademie mladých občanů

Fakulta participovala jako jeden z partnerů na projektu Akademie mladých občanů. Cílem společného projektu Fakulty ekonomicko-správní Univerzity Pardubice, Institutu veřejné správy Ekonomicko-správní fakulty Masarykovy univerzity, Institutu politologických studií Fakulty sociálních věd Univerzity Karlovy, Filozofické fakulty Univerzity Palackého a Mladých občanů je formou přednášek, simulací a diskusí otevřít pro studenty středních škol témata týkající se veřejné správy na municipální, regionální a celostátní úrovni.

### **Strategické plánování pro praxi koncepce rodinné politiky**

V červnu 2018 proběhl odborný seminář, který pořádaly Ústav správních a sociálních věd a Ústav regionálních a bezpečnostních věd Fakulty ekonomicko-správní. Dostavila se takřka dvacítka zástupců Ministerstva práce a sociálních věcí České republiky, kteří mají tvorbu koncepce rodinné politiky v jednotlivých krajích na starosti. Zároveň se zúčastnilo několik zástupců, kteří zodpovídají za přípravu koncepce stárnutí. Došlo ke konfrontaci akademicko-praktických postupů nad konkrétními dosavadními závěry a body, které vytvořila platforma pro rodinnou politiku v Pardubickém kraji. Účastníci semináře popisovali svoje dosavadní zkušenosti ze stejné práce v domovských krajích. Diskuze se dotýkala nejenom odborné stránky rodinné politiky, ale často se dotýkala věcných záležitostí, se kterými se musejí jednotliví koordinátoři vyrovnávat ve své praxi.

### **150. výročí narození Felixe Hausdorffa**

Přednáškové odpoledne při příležitosti 150. výročí narození jednoho z nejvýznamnějších matematiků 20. století Felixe Hausdorffa se konalo 29. 11. 2018 pod záštitou rektora Univerzity Pardubice prof. Ing. Jiřího Málka, DrSc. a proděkana MFF Univerzity Karlovy pro matematickou sekci doc. RNDr. Mirko Rokyty, CSc.

### **GIS DAY 2018**

Osvětově-informační den, během kterého specialisté na geografické informační systémy informovali veřejnost o tom, co je to GIS a jak tato důležitá technologie ovlivňuje náš každodenní život. Akci zorganizoval Ústav systémového inženýrství a informatiky pro studenty středních škol. Akce se zúčastnilo 120 středoškoláků.

### **Přednášky o matematice, fyzice a příbuzných oborech**

Cyklus přednášek a setkání určených všem, kdo mají zájem matematiku, fyziku a další příbuzné obory pořádal ÚMKM v součinnosti s JČMF – pobočným spolkem Pardubice a katedrou elektrotechniky, elektroniky a zabezpečovací techniky v dopravě DFJP.

### **US Business Law**

Dvoutýdenní soubor přednášek hostujícího profesora Richarda Laverse z USA zajistil pro studenty fakulty Ústav sociálních a správních věd na přelomu března a dubna.

### **Akademie Foxconn**

V rámci Akademie Foxconn realizovali akademičtí pracovníci USII dvě přednášky, a to na téma Šifrování a elektronický podpis a Business Intelligence a co s ní?

### **Zlatý erb**

Akademičtí pracovníci USII se spolupodíleli na soutěži Zlatý erb jako členové hodnotitelské komise a poroty. Soutěž Zlatý erb vyhláší spolek Český zavináč, koná se pod záštitou ministryně pro místní rozvoj Kláry Dostálové, předsedkyně Asociace krajů ČR Jany Mračkové Vildumetzové a náměstkyně ministra vnitra pro řízení sekce legislativy a státní správy pověřeného řízením sekce veřejné správy Petra Mlsny a soutěží se o nejlepší webové stránky a elektronické služby měst a obcí v ČR.

### **Exkurze pro studenty**

V průběhu roku 2018 byly Ústavem regionálních a bezpečnostních věd organizovány exkurze určené zejména pro studenty bakalářského oboru Management ochrany podniku a společnosti a navazujícího magisterského oboru Regionální rozvoj – Bezpečnost regionu, konkrétně: exkurze k vojenské hasičské jednotce Letiště Pardubice; exkurze do krytu CO a na urychlovač částic mikrotron v tunelu Karlín-Žižkov v Praze; exkurze na Ústav energetických materiálů FChT; exkurze Urbanistické proměny Prahy; exkurze Hradec Králové – učebnice moderního urbanismu. Poslední dvě uvedené byly organizovány i pro zahraniční studenty studující na fakultě v anglickém jazyce.

Kromě toho se konala v průběhu roku řada dalších přednášek, které obohatily standardní výuku, např. Menová politika ECB a postavení NBS po vstupu do Eurozóny (doc. Ing. Kristína Kočišová, Ph.D. - Ekonomická fakulta, Technická univerzita Košice), Finanční gramotnost a trendy v retailovém bankovníctví (Marek Hamáš - ředitel pobočky Equa Bank v Hradci Králové), Etika ve veřejné správě (Ing. Mgr. Radim Jelínek, Ph.D. - vedoucí odboru kanceláře primátora města Pardubic), Šikana na pracovišti na příkladu školního prostředí (doc. PhDr. Tomáš Čech, Ph.D. - Univerzita Palackého v Olomouci, Pedagogická fakulta, Ústav pedagogiky a sociálních studií), Kvalita ve veřejné správě s důrazem na územní samosprávu (Mgr. Michal Zitko, MPA - tajemník Magistrátu města Pardubic), Čerpání peněz z fondů Evropské unie v praxi Pardubického kraje (Ing. Markéta Kupcová - Centrum pro regionální rozvoj), Methods and principles of ETL tool usage in a business setting (prof. Leonards Budņiks, Technical University of Riga, Faculty of Engineering Economics and Management, Department of Innovation and Business Management).

# 7 PROSTOROVÉ KAPACITY A INFORMAČNÍ A KOMUNIKAČNÍ TECHNOLOGIE

## 7.1 Prostorové kapacity a dislokace

Fakulta ekonomicko-správní sídlí v Pardubicích – na Stavařově, Studentská 84, v této budově (označení EA) disponovala v roce 2018 prostorami v 5., 8. a 9. nadzemním podlaží a částečně v 1., 2., 3., 4., a 11. nadzemním podlaží.

V 1. nadzemním podlaží budovy je umístěn referát studijní a referát Informačního a poradenského centra.

V 2. a 11. nadzemním podlaží se nacházejí klasické učebny, ve 3. a 4. nadzemním podlaží klasické učebny, počítačové laboratoře a multimediální učebna, kancelář doktorandů a kancelář děkanátu. Kromě učeben v 2., 3., 4. a 11. nadzemním podlaží využívá fakulta i další učebny Univerzity Pardubice, zejména učebny v budově EB a budově DB (Studentská 95), v budově CB (nám. Čs. Legií 565) a v drobném rozsahu i v budově univerzitní auly (Studentská 519).

Děkanát fakulty je umístěn na pátém nadzemním podlaží. Je zde umístěn sekretariát děkanky, oddělení pro vědecko-výzkumnou činnost, oddělení pro ekonomiku a provoz, oddělení pro vnitřní záležitosti, oddělení pro vnější vztahy a rozvoj a oddělení pro vzdělávací činnost (konkrétně referát věnující se zahraničním studentům). Současně jsou na tomto patře pracovny akademických pracovníků Ústavu systémového inženýrství a informatiky a je zde umístěno i pracoviště technika IT.

Další pracovny akademických pracovníků Ústavu správních a sociálních věd, Ústavu matematických a kvantitativních metod, Ústavu ekonomických věd, Ústavu podnikové ekonomiky a managementu a Ústavu regionálních a bezpečnostních věd jsou rozmístěny v 8., 9. a 11. nadzemním podlaží. V rámci těchto prostor jsou zde pracoven akademických pracovníků k dispozici také pracovny pro doktorandy, kteří na fakultě a jejích ústavech působí.

### Přehled učeben, jimiž disponuje fakulta

Označení učebny	Umístění	Typ	Kapacita	Poznámka
02022	Budova EA	učebna	18	
02023	Budova EA	učebna	40	
02024	Budova EA	učebna	42	
02025	Budova EA	učebna	18	
02026	Budova EA	učebna	42	
02028	Budova EA	učebna	42	
02030	Budova EA	učebna	40	
02031	Budova EA	učebna	40	
02032	Budova EA	učebna	54	
03023	Budova EA	počítačová laboratoř	20	
03024	Budova EA	učebna	25	
03026	Budova EA	učebna	40	
03029	Budova EA	počítačová laboratoř	20	
03030	Budova EA	učebna	40	

Označení učebny	Umístění	Typ	Kapacita	Poznámka
03031	Budova EA	počítačová laboratoř	20	
03032	Budova EA	počítačová laboratoř	20	
03033	Budova EA	učebna	18	
04023	Budova EA	počítačová laboratoř	20	
04024	Budova EA	počítačová laboratoř	20	
04030	Budova EA	počítačová laboratoř	20	
04031	Budova EA	počítačová laboratoř	20	
04032	Budova EA	počítačová laboratoř	20	
04033	Budova EA	počítačová laboratoř	20	
11023	Budova EA	učebna	18	
11024	Budova EA	učebna	40	
E1	Budova EB	posluchárna	176	
01017	Budova EB	učebna	46	
01018	Budova EB	učebna	46	3,5 dne v týdnu
01022	Budova EB	počítačová laboratoř	20	
03042	Budova CB	počítačová laboratoř	20	
03043	Budova CB	počítačová laboratoř	9	
B1	Budova DB	posluchárna	303	mimo 2 x půlden
B2	Budova DB	učebna	80	
B5	Budova DB	učebna	60	
A4	Budova UA	učebna	36	
A5	Budova UA	učebna	36	
A1	Budova UA	posluchárna	374	1,5 dne v týdnu
A2	Budova UA	posluchárna	158	3,5 dne v týdnu

## 7.2 Informační a komunikační technologie

Veškeré informační a komunikační systémy fakulty jsou začleněny a využívány v rámci komplexního systému informačních a komunikačních technologií Univerzity Pardubice. Informační a komunikační technologie se na fakultě využívají jak pro pedagogickou a vědecko-výzkumnou činnost, tak při řízení fakulty a rozvíjení vnějších vztahů. Informační a komunikační technologie jsou významné nejen pro studijní program Systémové inženýrství a informatika a Aplikovaná informatika, ale svou nezastupitelnou úlohu hrají i v ostatních studijních programech fakulty. Kontinuální rozvoj těchto technologií je fakultou považován za nezbytnou podmínku efektivního naplňování rozvojových cílů.

### Informační infrastruktura

Informační infrastrukturu fakulty jako součást systému ICT Univerzity Pardubice tvoří:

- počítačové laboratoře včetně nezbytného technického zázemí,
- audiovizuální a prezentační technika,
- software,
- osobní počítače a další výpočetní a kancelářská technika používaná zaměstnanci fakulty a studenty doktorských studijních programů.

Výpočetní technika jak v počítačových laboratořích, tak technika, kterou ke své činnosti využívají akademičtí pracovníci, studenti doktorských studijních programů a ostatní zaměstnanci fakulty, je prostřednictvím datové sítě Univerzity Pardubice napojena na vysokorychlostní akademickou počítačovou síť CESNET2. Studenti a zaměstnanci mají rovněž možnost využívat bezdrátovou

sít' *eduroam*, která svými přístupovými body nabízí v univerzitním kampusu i budově fakulty dostatečně široké pokrytí.

Fakulta využívá společnou infrastrukturu a zázemí v datových centrech Univerzity Pardubice. Pro instalaci serverových aplikací má fakulta možnost využití virtuálních serverů prostřednictvím systému vSphere a rovněž má k dispozici část kapacity centrálních diskových polí. Studentům i zaměstnancům také nabízí vzdálený přístup k vybranému software prostřednictvím terminálových služeb a virtuálních desktopů a učeben.

Pro účely výuky fakulta disponuje čtrnácti počítačovými laboratořemi s celkem 249 studentskými počítači a dalším nezbytným hardwarovým a softwarovým vybavením. Dále je fakulta vybavena dvěma mobilními učebnami, které rozšiřují kapacitu učeben o 40 notebooků. Potřebnou audiovizuální technikou a počítači jsou rovněž vybaveny další učebny, které fakulta využívá. V průběhu roku 2018 byly téměř veškeré učebny fakulty vybaveny novou výpočetní a audiovizuální technikou, pořízenou z projektu INFRA II, který byl podpořen prostředky operačních programů EU.

Snahou fakulty je informační infrastrukturu pravidelně inovovat a udržovat ji tak ve stavu, který odráží aktuální potřeby v oblasti výuky. V rámci rozpočtu fakulty je pravidelně sestavován plán rozvoje informační infrastruktury. Rámcový plán obnovy infrastruktury je vytvářen tak, aby měl každý zaměstnanec a student prezenční formy doktorského studia přístup k odpovídající a aktuální technice. Snahou fakulty je (dle finančních možností) pravidelně inovovat či nahrazovat morálně zastaralou techniku tak, aby byly zajištěny co nejlepší podmínky pro výuku i práci všech studentů a zaměstnanců fakulty.

Vyučující jednotlivých předmětů mají k dispozici, dle zaměření jednotlivých předmětů, potřebnou didaktickou techniku. Například GPS přístroje a přijímače, videokamery, fotoaparáty a další záznamová zařízení, bezpilotní letouny („drony“), robotické stavebnice a modely, manažerské hry pro výuku managementu nebo modely pro řízení dynamických systémů. V roce 2018 pro účely nově akreditovaného studijního programu fakulta započala za podpory projektu IRS budovat novou laboratoř 3D grafiky a virtuální reality.

V roce 2018 fakulta vynaložila celkem 10 158 tis. Kč na rozšíření i obnovu výpočetních i dalších systémů v rámci rozvoje informačních a komunikačních technologií. Podrobnosti jsou uvedeny v následující tabulce:

Označení akce	Technické prostředky	NIV (tis. Kč)	IV (tis. Kč)
Výpočetní a kancelářská technika	Výpočetní technika učeben	3 200	2 041
	Ostatní výpočetní technika	28	
	Notebooky	414	
	Tablety	94	
	Telefony	22	
	Tiskárny	9	
	Ostatní příslušenství	6	
Didaktická technika	Vybavení laboratoře 3D grafiky a virtuální reality	100	
	Příslušenství dronů	40	
	Ostatní	5	
Audiovizuální technika	Vybavení učeben AV technikou	26	2 194
	Ostatní		
Software <sup>1</sup>	Software IBM SPSS Modeler		1 099
	Software IBM SPSS Statistics		880
<b>Celkem</b>		<b>3 944</b>	<b>6 214</b>



<sup>1</sup> Do přehledu software jsou zahrnuty pouze položky s pořizovací cenou nad 10 tis. Kč.

Pozn.: NIV = neinvestiční výdaje; IV = investiční výdaje

Výše uvedené akce byly realizovány zejména za přispění dotačních prostředků operačních programů EU, MŠMT, včetně projektů Studentské grantové soutěže a institucionálních rozvojových projektů.

### Informační systémy

Pro svou činnost využívá fakulta zejména informační systémy provozované Centrem informačních technologií a služeb Univerzity Pardubice. Jedná se zejména o tyto klíčové systémy:

Systém	Popis
STAG	Systém řízení studijní agendy
Moodle	Systém pro elektronické vzdělávání
iFIS	Systém iFIS obsahuje několik modulů. Klíčové jsou zejména tyto: <ul style="list-style-type: none"><li>- ekonomické řízení univerzity</li><li>- systém spisové služby</li><li>- systém řízení veřejných zakázek</li><li>- registr smluv</li></ul>
OBDD <sup>PRO</sup>	Informační systém s moduly: <ul style="list-style-type: none"><li>- evidence publikační činnosti</li><li>- interní grantová soutěž</li></ul>
VERSO	Informační systém s moduly: <ul style="list-style-type: none"><li>- manažerský informační systém</li><li>- objednávky</li><li>- evidence grantové a projektové činnosti</li><li>- dovolené</li><li>- cestovní příkazy</li><li>- řízení rezervací místností</li><li>- SafeQ – vyhodnocení čerpání tiskových služeb</li><li>- řízení poskytování stravenek</li><li>- náhled do registru smluv</li><li>- IPOS – interní poptávkový a objednávkový systém</li></ul>
Office 365	Cloudové služby integrující komunikační služby (e-mail, kontakty, atp.), souborová úložiště OneDrive a platformu pro týmovou spolupráci SharePoint.
SafeQ	Systém řízení tiskových služeb včetně sledování nákladů na tiskové služby
Drupal	Systém pro správu webových stránek
Wiki UPa	Systém pro svobodné a otevřené vytváření a sdílení kolektivní znalostí Univerzity Pardubice

V rámci programu Microsoft Campus Agreement má fakulta možnost plně využívat jakékoli verze kancelářského systému Microsoft Office pro všechny zaměstnance i studenty fakulty. Studenti a zaměstnanci Univerzity Pardubice mají rovněž možnost využívat všech možností v rámci cloudové služby Microsoft Office 365. V dalším programu MSDN Academic Alliance má Ústav systémového inženýrství a informatiky možnost využívat pro účely výuky veškeré nástroje související s výukou stěžejních vývojových produktů Microsoft.

Pro zpracování agendy přijímacího řízení je kromě informačního systému STAG každoročně používáno softwarové řešení pro automatické vyhodnocování testů přijímacího řízení. Součástí tohoto řešení je systém FormReader pro vytěžování dat z tištěných formulářů.

Pro zabezpečení učeben, počítačových laboratoří i jednotlivých pracoven fakulty je používán zabezpečovací a přístupový systém. Přístup do učeben, počítačových laboratoří a dalších prostor je umožněn prostřednictvím jednotných bezkontaktních karet, které rovněž plní funkci průkazu zaměstnance či studenta.

Univerzita od roku 2017 využívá služeb systému Theses.cz, který provozuje Masarykova univerzita a který slouží jako systém pro odhalování plagiátů mezi závěrečnými pracemi. Tento systém je přímo napojen na informační systém STAG.

### Další software využívaný fakultou

System	Popis
MATLAB	Systémy pro technické výpočty, modelování, simulace, měření a testování. Disponují nástroji pro finanční analýzy, modelování, simulace a optimalizace. Je používán při výuce a rovněž pro podporu vědeckých aktivit.
MathCad	
Maple	Maple je systém počítačové algebry pro výuku a využití matematiky v přírodovědných, technických a ekonomických oborech. Umožňuje symbolické a numerické matematické výpočty, jejich počítačovou vizualizaci, dokumentaci a publikaci.
Unistat	Balík statistických nástrojů, nadstavba MS Excel.
Statistica	Statistický a analytický software.
Mathematica	Systém pro realizaci matematiky na počítači, zejména pro numerické i algebraické výpočty. Zahrnuje množství funkcí a algoritmů z oblasti algebry, kombinatoriky, maticového a tenzorového počtu, statistiky, regresní analýzy atd.
IBM SPSS Modeler	Kompletní nástroje pro datamining umožňující řešení statistických a analytických problémů z oblasti obchodu, státní správy, výzkumu a vědy. Umožňují vytváření modelů a statistických předpovědí.
IBM SPSS Statistics	
IBMP SPSS Clementine	
IBM SPSS Base	
SPSS Trends	
Miner Enterprise	
Expert Choice	Expert Choice je softwarový nástroj, který podporuje rozhodování při výběru z alternativ, které jsou charakteristické hierarchickým rozložením kritérií pro výběr.
RISKAN	Nástroj pro zpracování analýz rizik.
Umberto	Databázově orientovaný modelovací systém založený na Petriho sítích určený k modelování látkových, energetických, finančních a dalších uživatelsky definovaných toků. Je používán při výuce a rovněž pro podporu vědeckých aktivit.
ArcView	Profesionální, desktopová a internetová GIS řešení, patřící mezi celosvětově rozšířené nástroje. Je používán při výuce a rovněž pro podporu vědeckých aktivit.
Arc Info	
Map Guide	
IDRISI Andes	
ENVI	
ERDAS	
GeoMedia Professional	
MSDN Academic Alliance	Sada všech potřebných produktů společnosti Microsoft pro vývojáře. Využívá se při výuce široké škály předmětů, především věnovaných problematice operačních systémů, programování, řízení projektů, databázovým technologiím a počítačovým sítím.

System	Popis
Adobe InDesign	Grafické a multimediální systémy, které jsou využívány ve výuce, ale i při samostatné práci studentů při tvorbě bakalářských a diplomových prací.
CorelDraw	
Adobe PhotoShop	
Paint Shop Pro	
Creative Suite Design and Web Premium	
Dreamweaver	
ARIS Business Designer	Silné modelovací nástroje vhodné pro předměty zaměřené na softwarové inženýrství. Využívají se především v předmětech věnovaných projektování a návrhu informačních systémů a rovněž pro modelování jednotlivých procesů fakulty.
Software Case 4/0	
ATTIS4	
Altova Mission Kit	Software pro modelování UML, práci s XML technologiemi včetně návrhu a tvorby webových služeb. Tento software kromě jiného podporuje XML, XSD, XSLT, XQuery, sémantický web, transformaci XML dokumentů.
LCS Helios	Informační systémy využívané v praxi. Ekonomický IS LCS Helios a specializovaný IS MUNIS určený pro městské a obecní úřady. Využívají se při výuce předmětů zaměřených na problematiku informačních systémů pro zvýšení názornosti výuky a LCS Helios částečně také při výuce předmětů zaměřených na databázové technologie.
IS MUNIS	
Symantec Ghost	Software pro podporu správy počítačových laboratoří.
FormReader	Software se využívá jako součást systému pro zpracování přijímacího řízení.
Reflex e-shop	Softwarové řešení pro tvorbu elektronického obchodu.
MagnusWeb	Kompletní informace o firmách v ČR a SROV.
Sophas	Software pro zpracování cash flow modelů v pojišťovnictví, využívaný zejména při výuce v rámci studijního oboru Pojistné inženýrství.
DEA Frontier	Software podporující metody analýzy obalu dat (DEA).
Vensim 6 DSS	Simulační software pro vytváření manažerských modelů a simulátorů založených na teorii systémové dynamiky.
XL Optimizer	Nástavba program Microsoft Excel určená pro optimalizaci fuzzy kognitivních map a analýzu obalu dat.

# 8 ZAJIŠŤOVÁNÍ KVALITY A HODNOCENÍ REALIZOVANÝCH ČINNOSTÍ

---

Fakulta věnuje zvláštní pozornost kvalitativním parametrům realizovaných činností a v roce 2018 byly pravidelně aplikovány prvky systému vnitřní kontroly a hodnocení činností. Pozornost je zaměřena zejména na kvalifikační růst akademických pracovníků a kvalitu výkonu pracovníků fakulty, zkvalitnění procesů v oblasti vzdělávací činnosti, stimulaci ke zvýšení kvality výsledků výzkumné činnosti.

Mezi nejvýznamnější aktivity roku 2018 se z tohoto hlediska řadí:

- implementace úpravy systému hodnocení výkonu pracovníků fakulty a jejich odměňování;
- jmenování a zahájení činnosti Rady studijních programů fakulty;
- spolupráce fakulty s rektorátem a ostatními fakultami univerzity při hodnocení kvality výuky studenty prostřednictvím IS STAG;
- provedení a zpracování dotazníkového šetření mezi „čerstvými“ absolventy, tj. po absolutoriu státní závěrečné zkoušky a jeho komparace s výsledky předchozího roku;
- pokračování v nastaveném networkingu se středními školami, zejména v souvislosti s nově akreditovanými studijními programy, a hodnocení jeho účinnosti;
- úprava jednacích řádů oborových rad doktorských studijních programů a určení pravidel stanovení výše stipendií pro studenty doktorských studijních programů FES.

## 8.1 Vnitřní systém kontroly a hodnocení

Kontrola činností a jejich hodnocení probíhá na fakultě jednak podle oblastí (horizontální rovina), jednak po vertikální ose, a to zpravidla dvoustupňově (vedení fakulty – vedoucí pracovišť; vedoucí pracovišť – akademičtí pracovníci a ostatní zaměstnanci).

Významným prvkem vnitřního systému kontroly a hodnocení jsou pravidelné porady pracovišť, na nich dochází k hodnocení plnění zadaných úkolů a kvalitativních parametrů činností. V každé z oblastí činnosti fakulty jsou periodicky realizovány další prvky vnitřního systému kontroly a hodnocení s využitím informačního systému Univerzity Pardubice.

### Oblast vzdělávací činnosti

- hospitace děkanky na státních závěrečných zkouškách s následným vyhodnocením na poradě vedení fakulty a na kolegiu;
- vyhodnocení průběhu státních závěrečných zkoušek proděkanem pro studium a pedagogickou činnost s předsedy komisí včetně vyhodnocení nejlepších závěrečných prací;
- jednání proděkana pro studium a pedagogickou činnost s vedoucími ústavů, týkající se ročně zadávání závěrečných prací a jejich odevzdávání, hospitací ve výuce, nepravdivosti ve výuce;
- kontrola a hodnocení vývoje stavu studentů, přijímacího řízení, udržitelnosti projektu RODIS, řízení efektivnosti rozvrhových akcí a řešení připomínek studentů k výuce na kolegiu.

### **Oblast vnějších vztahů a rozvoje**

- aplikování rámcových pravidel fakulty pro výběr zájemců o účast na zahraniční mobilitě v rámci programu ERASMUS+ a ERASMUS+ Partnership, při pravidelně konaném výběrovém řízení, a to jak ve vztahu ke studentům, tak ve vztahu k akademickým pracovníkům a ostatním zaměstnancům;
- aplikování pravidel pro výběrové řízení rozvojových projektů v rámci Interní rozvojové soutěže Univerzity Pardubice při výběru návrhů projektů; výsledky výběrových řízení jsou zveřejňovány v informačním systému;
- aplikování pravidel čerpání Stipendijního fondu (FES\_VYH\_2017-019);
- oponentní řízení fakultních projektů řešených v rámci Interní rozvojové soutěže a jejich celouniverzitní hodnocení.

### **Oblast výzkumné a tvůrčí činnosti**

- periodické kontroly řešení a finančního čerpání projektů: SGS\_2018\_025 „Transparentnost a konkurenceschopnost obcí a regionů v rámci rozvoje konceptu chytrých měst a regionů“; SGS\_2018\_021 „Proces digitální transformace ekonomik na subnacionální úrovni“; SGS\_2018\_020 „Návrh koncepčního rámce pro řízení ekonomické odolnosti a regionálního rozvoje z hlediska komplexních adaptivních systémů“; SGS\_2018\_019 „Pokročilá podpora rozvoje chytrých měst a regionů“; SGS\_2018\_018 „Digitální ekonomie“; SGS\_2018\_013 „Zdroje, dostupnost, kvalita, stabilita a možnosti zpracování informací pro rozhodování finančního managementu v třetím tisíciletí“ a SGS\_2018\_012 „Využití rozsáhlých souborů dat pro management vybraných rizik ve veřejném a finančním sektoru“.
- obhajoby interních projektů před komisí, jejíž předseda je z jiné fakulty, součástí je závěrečná kontrola publikačních výsledků a finanční vypořádání projektů;
- komparace vývoje výzkumných výstupů fakulty v rámci univerzity, ústavů a jednotlivců v rámci fakulty s využitím Registru informací o výzkumu;
- periodické hodnocení excelentních publikačních výstupů akademických pracovníků;
- periodické hodnocení publikačních výstupů studentů doktorských studijních programů.

### **Oblast provozně ekonomická**

- v rámci standardních kontrolních mechanismů v oblasti finanční kontroly, které jsou nastaveny směrnicí Univerzity Pardubice č. 29/2005 Vnitřní kontrolní systém na Univerzitě Pardubice, probíhají: předběžná řídicí kontrola, zpravidla prostřednictvím modulu vnitřních objednávek systému VERSO; průběžná řídicí kontrola, kdy vedoucí pracovníci či řešitelé projektů prověřují, zda služby a dodávky, které byly objednány, jsou v požadovaném rozsahu plněny a rovněž zda závěrečné vyúčtování a platby odpovídají skutečně dodanému plnění; a následná řídicí kontrola, která probíhá obvykle v rámci vyúčtování rozpočtů příspěvků, dotací a dalších grantových finančních zdrojů a rovněž v rámci zúčtování rozpočtu fakulty jako celku ve formě výroční zprávy o hospodaření;
- v rámci provozní oblasti probíhá řada kontrolních činností, ze kterých je vhodné zmínit zejména inventarizaci majetku; проверки bezpečnosti práce a požární ochrany či revizi elektrických zařízení.

## 8.2 Vnější kontroly

Za vnější kontroly jsou považovány jednak kontroly ze strany rektorátu, jednak kontroly vnějších subjektů. V roce 2018 se fakulty týkaly tři kontroly, které provedl rektorátní útvar – referát interního auditu, kontroly a vyřizování stížností, a to kontrola postupu FES při stanovení a úhradě poplatků za studium v cizím jazyce a při zveřejňování informací o těchto poplatcích, dále kontrola postupů FES při přiznávání a výplatě stipendií v případech zvláštního zřetele hodných; byla provedena i kontrola zaměřená na zveřejňování povinných informací na celouniverzitních internetových stránkách univerzity, která zahrnovala rovněž FES.

Fakulta v únoru 2018 požádala o pozastavení akreditačního řízení bakalářských a navazujících magisterských studijních programů NAU VŠ vzhledem k podání žádosti o institucionální akreditaci Univerzitou Pardubice. Po jejím získání prošly všechny předložené žádosti o akreditaci úspěšně vnitřní akreditací prováděnou Radou pro vnitřní hodnocení Univerzity Pardubice a v prosinci NAU VŠ původně předložené žádosti fakulty ve správním řízení pozastavil.

Doktorský studijního programu Systémové inženýrství a informatika (v českém i anglickém jazyce) byl úspěšně akreditován NAU VŠ jako společně uskutečňovaný s fakultami univerzity, které nemají práva institucionální akreditace. Fakulta získala rovněž od NAU VŠ akreditaci habilitačního řízení Regionální a veřejná ekonomie a prodloužení akreditace habilitačního a jmenovacího řízení v oboru Systémové inženýrství a informatika.

# ZÁVĚR

---

V roce 2018 byl třetím rokem naplňován strategický záměr fakulty pod názvem „Dlouhodobý záměr vzdělávací a vědecké, výzkumné, vývojové a inovační, umělecké a další tvůrčí činnosti Fakulty ekonomicko-správní Univerzity Pardubice na období 2016 – 2020“ s jeho sedmi prioritami:

- zajišťování kvality vzdělávání
- diverzita a dostupnost vzdělávání
- internacionalizace
- relevance vzdělávací činnosti
- kvalitní a relevantní výzkum, vývoj a inovace
- strategické řízení a rozvoj podpůrných procesů
- efektivní financování

Každá z uvedených priorit má stanoven svůj cíl, strategii, aktivity vedoucí k naplňování cíle a nově indikátory pro hodnocení plnění plánu realizace strategického záměru fakulty pro rok 2019.

Naplňování strategického záměru rozvoje vzdělávací a tvůrčí činnosti fakulty v jeho sedmi prioritách se v roce 2018 přispěly zejména tyto aktivity:

- akreditační procesy a s nimi spjatými evaluacemi ze strany jednak NAU VŠ (doktorský studijní program, habilitační řízení a řízení ke jmenování profesorem - viz výše, ale i evaluace spojená s řízením o udělení institucionální akreditace), jednak Rady pro vnitřní hodnocení Univerzity Pardubice (devět restrukturalizovaných studijních programů s akademickým profilem a dva nové studijní programy – jeden s profilem akademickým a jeden s profilem profesním);
- získání institucionální akreditace Univerzitou Pardubice pro šest oblastí vzdělávání, mezi nimiž figurují rovněž oblasti vzdělávání Ekonomické obory a Informatika, do nichž spadají studijní programy uskutečňované fakultou;
- novým poradním orgánem děkanky se stala Rada studijních programů fakulty složená zejména z garantů studijních programů;
- klíčovým momentem rozvoje fakulty a zkvalitňování činností ve všech oblastech je zlepšování kvalifikační struktury akademických pracovníků a rozvoj výzkumné a další tvůrčí činnosti, což reflektují na fakultě aplikovaná pravidla pro přiznávání osobních příplatků;
- významným prvkem při inovaci studijních programů, ale i jazykových kompetencí pracovníků fakulty i dotváření podnětného prostředí pro studenty i potenciální uchazeče o studium v roce 2018 bylo pokračující zapojení do projektů financovaných z OP VVV;
- pokračující implementace systému řízení kvality na univerzitě, do něhož se fakulta aktivně zapojuje, nachází svůj odraz i ve zdokonalování vnitřních procesů řízení fakulty.

Vydala Univerzita Pardubice, Fakulta ekonomicko-správní

Adresa: Univerzita Pardubice, Fakulta ekonomicko-správní, Studentská 95, 532 10 Pardubice

tel: 466 036 512, e-mail: [tajemnik.fes@upce.cz](mailto:tajemnik.fes@upce.cz)

<http://www.upce.cz/fes/>

Tisk: Polygrafické středisko Univerzity Pardubice, 2019

náklad 50 ks, 1. vydání, 64 stran