

2017

Výroční zpráva o činnosti
Fakulty ekonomicko-správní
Univerzity Pardubice

Výroční zpráva o činnosti Fakulty ekonomicko-správní Univerzity Pardubice byla schválena Akademickým senátem Fakulty ekonomicko-správní dne 9. dubna 2018 a projednána Vědeckou radou Fakulty ekonomicko-správní dne 11. května 2018.

OBSAH

Úvod.....	7
1 Základní údaje o fakultě	9
1.1 Název, zkratka a sídlo	9
1.2 Poslání, vize a strategické cíle	9
1.3 Vedení fakulty a její organizační struktura	11
1.4 Akademický senát.....	12
1.5 Vědecká rada.....	13
1.6 Disciplinární komise	14
1.7 Kolegium	14
1.8 Zastoupení v Radě vysokých škol.....	14
1.9 Členství v tuzemských a mezinárodních organizacích	14
1.10 Změny v oblasti vnitřních předpisů	15
2 Studijní programy, organizace studia a vzdělávací činnost.....	18
2.1 Akreditované studijní programy	18
2.2 Inovace studijních programů.....	19
2.3 Aplikace ECTS a metodiky výsledků učení	20
2.4 Zájem o studium na fakultě.....	21
2.5 Studenti uskutečňovaných studijních programů	23
2.6 Péče o studenty a sociální záležitosti studentů.....	24
2.7 Neúspěšnost studentů.....	27
2.8 Absolventi uskutečňovaných studijních programů	28
2.9 Další vzdělávací aktivity.....	29
3 Zaměstnanci.....	30
3.1 Počet zaměstnanců fakulty a jeho vývoj.....	30
3.2 Kariérní řád a systém odměňování.....	32
3.3 Kvalifikační struktura akademických pracovníků	32
3.4 Kvalifikační růst akademických pracovníků.....	33
3.5 Věková struktura akademických pracovníků.....	34
3.6 Průměrná hrubá mzda zaměstnanců.....	35
4 Internacionalizace	37
4.1 Zapojení do mezinárodní spolupráce	37
4.2 Zahraniční mobility studentů, akademických a ostatních pracovníků	38
4.3 Přehled smluv o spolupráci se zahraničními partnery.....	39
4.4 Partnerství v rámci výzkumných programů	41
5 Výzkumná a další tvůrčí činnost.....	42
5.1 Rozvoj výzkumné a další tvůrčí činnosti	42
5.2 Granty a projekty	44
5.3 Publikační činnost.....	45
5.4 Ediční činnost.....	46
6 Spolupráce s aplikační sférou	48
6.1 Spolupráce ve vzdělávací a tvůrčí činnosti	48
6.2 Významné odborné akce.....	49

7	Prostorové kapacity a informační a komunikační technologie.....	51
7.1	Prostorové kapacity a dislokace.....	51
7.2	Informační a komunikační technologie.....	52
8	Zajišťování kvality a hodnocení realizovaných činností	57
8.1	Vnitřní systém kontroly a hodnocení	57
8.2	Vnější kontroly.....	58
	Závěr.....	59

ÚVOD

Fakulta ekonomicko-správní Univerzity Pardubice (dále jen „fakulta“ nebo „FES“) vstoupila v roce 2017 do svého druhého čtvrtstoletí svého působení.

Z iniciativy Svazu měst a obcí se začalo na počátku 90. let 20. století uvažovat, že by v metropoli východních Čech mohla vzniknout fakulta, připravující své absolventy pro nově pojímaný systém veřejné správy. Pro tehdejší Vysokou školu chemicko-technologickou se stal významným mezníkem v její historii 17. leden roku 1991, kdy byl přijat nový statut, v němž byla poprvé zakotvena existence dvou fakult: Fakulty chemicko-technologické a nově zřízené Fakulty územní správy. Ta dostala v roce 1993 nový název, stala se Fakultou ekonomicko-správní a v současnosti je jednou ze sedmi fakult Univerzity Pardubice.

Cílem výroční zprávy o činnosti je prezentovat naplňování poslání a vize fakulty v roce 2017 a současně naplňování strategického záměru vzdělávací a tvůrčí činnosti zakotveném v Dlouhodobém záměru vzdělávací a vědecké, výzkumné, vývojové a inovační, umělecké a další tvůrčí činnosti Fakulty ekonomicko-správní Univerzity Pardubice na období 2016 – 2020 a plánu realizace tohoto strategického záměru pro rok 2017.

Struktura výroční zprávy o činnosti vychází z doporučené rámcové osnovy pro výroční zprávy o činnosti veřejných vysokých škol vydané Ministerstvem školství, mládeže a tělovýchovy. V zájmu konzistence navazuje na výroční zprávy o činnosti fakulty z minulých let. Pro větší přehlednost je preferováno zpracování údajů, jejichž hlavním zdrojem jsou prvky informačního systému Univerzity Pardubice, v tabulkové formě.

Hlavním pozornost byla v roce 2017 zaměřena na zásadní restrukturalizaci bakalářských a navazujících magisterských studijních programů s cílem zvýšit relevanci a efektivnost jejich uskutečňování. Souběžně s touto restrukturalizací programů byla na základě detailní analýzy studijních předmětů a s využitím podnětů vzešlých od studentů, absolventů fakulty a zástupců potenciálních zaměstnavatelů, provedena důkladná restrukturalizace studijních předmětů, při čemž byly definovány výstupy z učení pro každý jednotlivý předmět.

Fakulta se rovněž zapojila do celouniverzitního projektu *CZ.02.2.69/0.0/0.0/16_015/0002320 Rozvoj kvality vzdělávání, hodnocení a strategického řízení na Univerzitě Pardubice* (akronym ESPRO) a *CZ.02.2.67/0.0/0.0/16_016/0002413 Zkvalitnění vzdělávací infrastruktury na Univerzitě Pardubice* (akronym INFRA) financovaných z evropských strukturálních a investičních fondů v rámci Operačního programu Věda, výzkum a vzdělávání.

Další relevantní informace o fakultě jsou na internetových stránkách <http://ww.uni-pardubice.cz/>.

1 ZÁKLADNÍ ÚDAJE O FAKULTĚ

1.1 Název, zkratka a sídlo

Fakulta ekonomicko-správní Univerzity Pardubice, ve zkratce „FES“, se sídlem Studentská 84, 532 10 Pardubice, byla založena rozhodnutím Akademického senátu Univerzity Pardubice ze dne 17. 1. 1991.

1.2 Poslání, vize a strategické cíle

Poslání, vize, sdílené hodnoty a strategické cíle fakulty jakožto nedílné součásti Univerzity Pardubice vycházejí z jejich celouniverzitní koncepce a strategických záměrů.

Poslání

Fakulta jako nedílná součást Univerzity Pardubice plní roli vrcholného centra vzdělanosti, nezávislého poznání a tvůrčí činnosti, hraje klíčovou úlohu ve vědeckém, kulturním, sociálním a ekonomickém rozvoji společnosti tím, že:

- uchovává a rozhojňuje dosažené poznání a pěstuje činnost vědeckou, výzkumnou, inovační a další tvůrčí činnost,
- umožňuje v souladu s demokratickými principy přístup k vysokoškolskému vzdělání, získání odpovídající profesní kvalifikace a přípravu pro výzkumnou práci a další náročné odborné činnosti,
- poskytuje další formy vzdělávání a umožňuje získávat, rozšiřovat, prohlubovat nebo obnovovat znalosti z vybraných oblastí poznání a podílí se tak na celoživotním vzdělávání,
- hraje aktivní roli ve veřejné diskusi o společenských a etických otázkách, při pěstování kulturní rozmanitosti a vzájemného porozumění, při utváření občanské společnosti a přípravě mladých lidí pro život v ní,
- přispívá k rozvoji na národní a regionální úrovni a spolupracuje s různými stupni státní správy a samosprávy, s podnikovou a neziskovou sférou,
- rozvíjí mezinárodní a zvláště evropskou spolupráci jako podstatný rozměr svých činností, podporuje společné projekty s obdobnými institucemi v zahraničí, vzájemné uznávání studia a diplomů, výměnu akademických pracovníků, odborných pracovníků a studentů.

Vize a sdílené hodnoty

Jako součást Univerzity Pardubice chce fakulta trvale přispívat k rozvoji vědeckého poznání, tvůrčího lidského potenciálu a vyspělých technologií ke zlepšení kvality života a prosperity společnosti; chce být moderní institucí českého veřejného vysokého školství, informačně otevřenou a dynamicky se rozvíjející v kontaktu s okolním světem.

Jako vnitřně konsolidovaná, stabilní a finančně zdravá univerzitní součást, jednotná vnitřní kulturou, sdílenými hodnotami a tradicemi, pěstující ekonomické, správní, infromatické obory a otevřená interdisciplinární spolupráci, hodlá fakulta nadále podporovat a rozvíjet tvůrčí akademické prostředí, v němž akademičtí pracovníci budou posouvat hranice lidského poznání a předávat své intelektuální bohatství studentům, vychovávat z nich vysoce kvalifikované odborníky pro úspěšnou kariéru v široké škále profesí v otevřené konkurenci světového trhu práce

a připravovat je k zodpovědnému občanství, pokrokovému a produktivnímu životu v globalizované společnosti.

Při naplňování této vize sdílí hodnoty akademického společenství Univerzity Pardubice, kterými jsou:

- uznávání demokratických a morálních principů a akademických svobod
- respekt k jedincům, společnosti, životnímu prostředí, materiálním, kulturním a etickým hodnotám
- kreativní, kritické a nezávislé myšlení a jeho svobodné vyjádření
- jednota ve vzdělání, vědě, výzkumu, vývoji a inovacích
- podpora a uznávání různorodosti fakult a jednoty univerzity v její celistvosti
- partnerství a spolupráce bez rozdílů pohlaví, rasy, kultury a vyznání
- kvalitní akademické vzdělání a podpora talentů k excelenci
- integrální, vysoce etický rozvoj a sebezdokonalování jednotlivců
- hledání inovativních a udržitelných řešení pro domácí i globální výzvy
- kvalita, prosperita a sociální zodpovědnost

Strategické cíle

Fakulta si ve svém strategickém záměru vzdělávací a tvůrčí činnosti pro rok 2016-2020 vytyčuje tyto strategické cíle:

- Zajistit zvyšování kvality obsahu vysokoškolského vzdělávání na bakalářské, magisterské a doktorské úrovni společně se zvyšováním počtu nadaných studentů studujících na fakultě a rozvíjením jejich aktivního zapojení do odborné činnosti.
- Udržovat počet studentů studijních programů ve struktuře odpovídající vizi univerzity spolu se systematickým propojováním univerzitního vzdělávání s výzkumem, vývojem, inovacemi a aplikační praxí.
- Být plnohodnotnou součástí otevřeného vzdělanostního centra a pozitivně ovlivňovat postoje veřejnosti ke vzdělávání, výzkumu a badatelské činnosti, včetně zapojení mládeže do nich jako nezbytný předpoklad ekonomického rozvoje země.
- Prohlubovat proces internacionalizace fakulty, zvyšovat počet zahraničních studentů studujících na fakultě, stejně jako zvýšit počet studijních pobytů studentů fakulty v zahraničí.
- Rozšířit a prohloubit vědeckovýzkumné aktivity v oblasti základního a aplikovaného výzkumu a inovací a reflektovat aktuální společenský vývoj, nejnovější vědecké poznatky a potřeby společnosti.
- Dále rozvíjet cílenou vědeckovýzkumnou spolupráci se zahraničními subjekty.
- Spolupracovat s partnery na regionální, národní i mezinárodní úrovni, s absolventy, zaměstnavateli, vědeckými a akademickými institucemi, veřejnou správou i s neziskovým sektorem a veřejností.
- Zvýšit míru aktivní spolupráce s aplikační sférou a podporovat uplatnitelnost absolventů v praxi.
- Zvyšovat kvalitu strategického řízení orientovaného na vyhodnocování dosažených výsledků ve vztahu ke stanoveným cílům a zlepšování pracovních podmínek.
- Získávat dostatečné finanční zdroje pro realizované a rozvojové činnosti fakulty a zajistit jejich efektivní vynakládání, které umožní systematický a kontinuální rozvoj fakulty ve všech oblastech jejích činností.

1.3 Vedení fakulty a její organizační struktura

děkanka

doc. Ing. Romana Provoznicová, Ph.D.

proděkan pro vědu a tvůrčí činnost,
statutární zástupce děkanky

prof. Ing. Jan Čapek, CSc.

proděkan pro studium a pedagogickou činnost

Ing. Zdeněk Brodský, Ph.D.

proděkanka pro vnitřní záležitosti

doc. Ing. Ivana Kraftová, CSc.

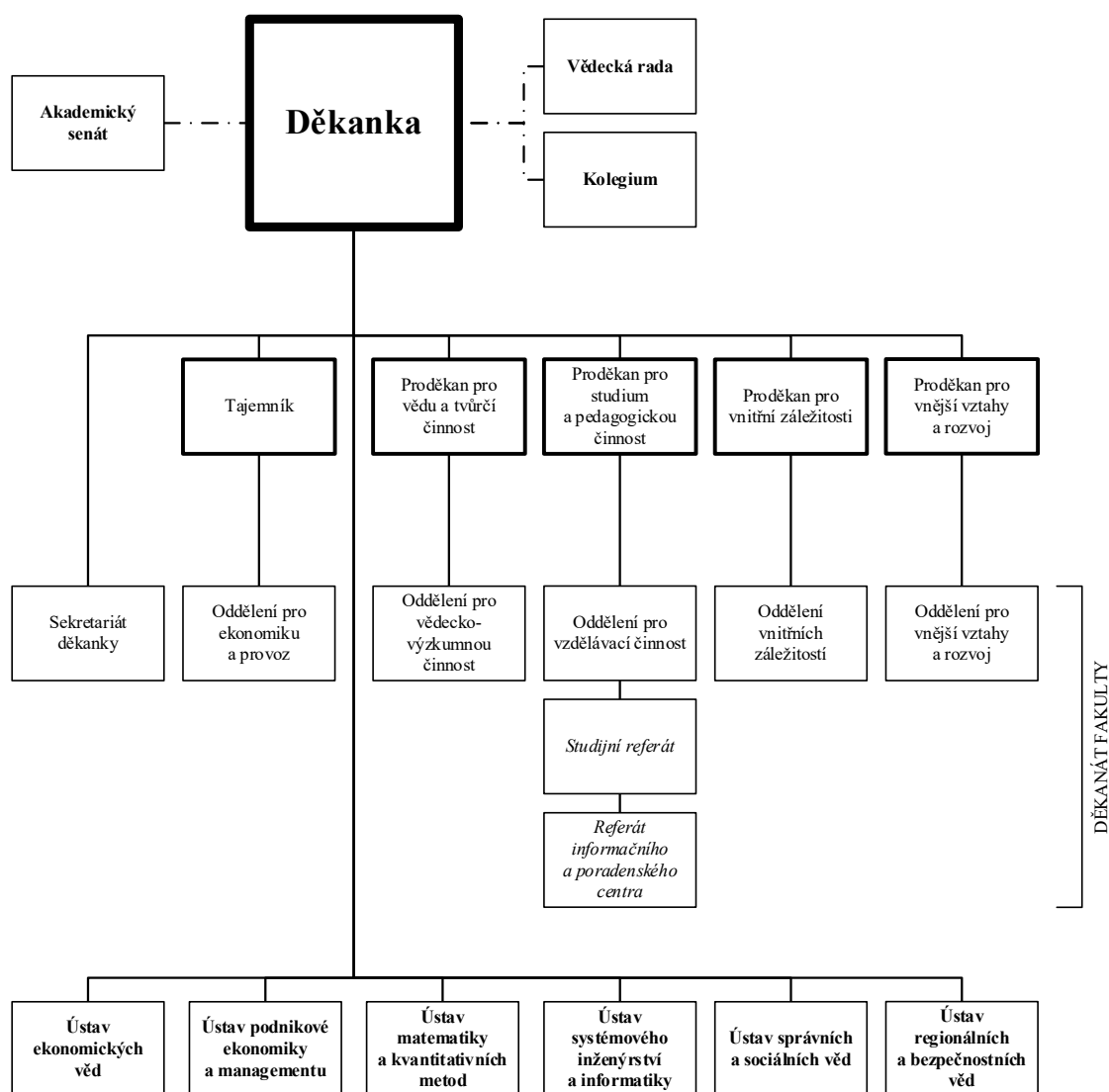
proděkan pro vnější vztahy a rozvoj

doc. Ing. Jiří Křupka, PhD.

tajemník

Ing. Petr Urbanec

Schéma organizační struktury



1.4 Akademický senát

Předsednictvo zvolené na jednoleté funkční období do 11. prosince 2017

Ing. Jan Fuka, Ph.D. - předseda

Mgr. Jan Mandys, Ph.D.

Ondřej Kuba

Členové komory akademických pracovníků

PhDr. Josef Duplinský, CSc.

Ing. Jan Fuka, Ph.D.

Ing. Radka Kněžáčková, Ph.D.

Mgr. Libor Koudela, Ph.D.

doc. Ing. Marcela Kožená, Ph.D.

Mgr. Jan Mandys, Ph.D.

Ing. Jan Panuš, Ph.D.

doc. Ing. Jan Stejskal, Ph.D.

PaedDr. Alexandr Šenec

doc. Ing. Jolana Volejníková, Ph.D.

Členové komory studentů

Ondřej Dobeš

Petr Jelínek

Ondřej Kuba

Bc. Helena Rajtrová

Pavel Vajrauch

Předsednictvo zvolené na jednoleté funkční období od 11. prosince 2017

Ing. Jan Fuka, Ph.D. - předseda

Mgr. Jan Mandys, Ph.D.

Pavel Vajrauch

Členové komory akademických pracovníků

PhDr. Josef Duplinský, CSc.

Ing. Jan Fuka, Ph.D.

Ing. Radka Kněžáčková, Ph.D.

Mgr. Libor Koudela, Ph.D.

doc. Ing. Marcela Kožená, Ph.D.

Mgr. Jan Mandys, Ph.D.

Ing. Jan Panuš, Ph.D.

doc. Ing. Jan Stejskal, Ph.D.

PaedDr. Alexandr Šenec

doc. Ing. Jolana Volejníková, Ph.D.

Členové komory studentů

Ondřej Dobeš

Petr Jelínek

Ondřej Kuba

Bc. Helena Rajtrová

Pavel Vajrauch

1.5 Vědecká rada

Předsedkyně: doc. Ing. Romana Provozníková, Ph.D. – děkanka

Interní členové

Ing. Zdeněk Brodský, Ph.D.
prof. Ing. Jan Čapek, CSc.
doc. Ing. Marcela Kožená, Ph.D.
doc. Ing. Ivana Kraftová, CSc.
doc. Ing. Jiří Křupka, Ph.D.
doc. RNDr. Bohdan Linda, CSc.

doc. Ing. et Ing. Renáta Myšková, Ph.D.
prof. RNDr. Viera Pacáková, Ph.D.
doc. Ing. Pavel Petr, Ph.D.
prof. RNDr. Bohuslav Sekerka, CSc.
doc. Ing. Jolana Volejníková, Ph.D.

Externí členové

prof. Ing. Josef Arlt, CSc.

proděkan pro pedagogickou činnost, Fakulta informatiky a statistiky, Vysoká škola ekonomická v Praze

doc. Ing. Vojtěch Bartoš, Ph.D.

prorektor pro rozvoj, Vysoké učení technické v Brně, Fakulta podnikatelská

prof. Ing. Ladislav Blažek, CSc.

Katedra podnikového hospodářství, Ekonomicko-správní fakulta, Masarykova univerzita v Brně

prof. Ing. Petr Doucek, CSc.

proděkan pro vědu a výzkum, Fakulta informatiky a statistiky, Vysoká škola ekonomická v Praze

doc. RNDr. PhDr. Oldřich Hájek, Ph.D.

NEWTON College, a.s.

prof. RNDr. Oto Hudec, CSc.

Katedra regionálních věd a manažmentu, Ekonomická fakulta, Technická univerzita v Košicích

prof. RNDr. Josef Hynek, MBA, Ph.D.

děkan, Fakulta informatiky a managementu, Univerzita Hradec Králové

prof. Ing. Jiří Málek, DrSc.

vedoucí Katedry fyzikální chemie, Fakulta chemicko-technologická, Univerzita Pardubice

prof. Ing. Tatiana Molková, Ph.D.

prorektorka pro vnitřní záležitosti, Univerzita Pardubice

prof. Ing. Iva Ritschelová, CSc.

předsedkyně Českého statistického úřadu v Praze
† 2. 12. 2017

prof. Ing. Miroslav Svatoš, CSc.

vedoucí Katedry ekonomiky, Provozně ekonomická fakulta, Česká zemědělská univerzita v Praze

doc. Mgr. Jiří Špalek, Ph.D.

vedoucí Katedry veřejné ekonomie, Ekonomicko-správní fakulta, Masarykova univerzita v Brně

prof. Ing. Miroslav Žižka, Ph.D.

děkan, Ekonomická fakulta, Technická univerzita v Liberci

1.6 Disciplinární komise

Předseda:

doc. Ing. Jitka Komárková, Ph.D.

Členové - akademičtí pracovníci:

JUDr. Martin Šmíd, Ph.D.

Ing. Zdeněk Matějka, Ph.D.

Mgr. Pavla Jindrová, Ph.D.

Členové- studenti:

Ing. Vít Jedlička

Ing. Denisa Chlebounová

Ing. Lucie Kopecká

Ondřej Dobeš

Tereza Němečková

1.7 Kolegium

doc. Ing. Romana Provazníková, Ph.D.

děkanka

Ing. Zdeněk Brodský, Ph.D.

proděkan pro studium a pedagogickou činnost

prof. Ing. Jan Čapek, CSc.

proděkan pro vědu a tvůrčí činnost

Ing. Jan Fuka, Ph.D.,

předseda akademického senátu (od 14. 12. 2016)

doc. Ing. Marcela Kožená, Ph.D.

vedoucí Ústavu podnikové ekonomiky
a managementu

doc. Ing. Ivana Kraftová, CSc.

proděkanka pro vnitřní záležitosti

doc. Ing. Jiří Křupka, Ph.D.

proděkan pro vnější vztahy a rozvoj

doc. RNDr. Bohdan Linda, CSc.

vedoucí Ústavu matematiky a kvantitativních
metod

Ing. Zdeněk Matějka, Ph.D.

vedoucí Ústavu regionálních a bezpečnostních
věd

doc. Ing. Pavel Petr, Ph.D.

vedoucí Ústavu systémového inženýrství
a informatiky

Ing. Karel Šatera, Ph.D., MBA

vedoucí Ústavu správních a sociálních věd

Ing. Petr Urbanec

tajemník fakulty

doc. Ing. Jolana Volejníková, Ph.D.

vedoucí Ústavu ekonomických věd

1.8 Zastoupení v Radě vysokých škol

V Radě vysokých škol je fakulta zastoupena doc. Ing. Ivanou Kraftovou, CSc. (členka sněmu) a studentkou Bc. Helenou Rajtrovou ve Studentské komoře Rady vysokých škol.

1.9 Členství v tuzemských a mezinárodních organizacích

Fakulta figuruje na seznamu ústavů kvalifikovaných pro znaleckou činnost v oblasti informatiky ve veřejné správě a v oblasti ekonomie a veřejné správy registrovaných na Ministerstvu spravedlnosti ČR.

V součinnosti Univerzity Pardubice a Magistrátu města Pardubic byl v roce 2002 založen a funguje Institut rozvoje evropských regionů, o.p.s.

V současné době je fakulta zapojena do tuzemské a mezinárodní odborné komunity prostřednictvím členství v těchto organizacích:

ČGS	Česká geografická společnost
ČKS	Česká kartografická společnost
ČMS	Česká marketingová společnost
ČSE	Česká společnost ekonomická
ČSOV	Česká společnost pro operační výzkum
ČSS	Česká statistická společnost
ČSSI	Česká společnost pro systémovou integraci
JČMF	Jednota českých matematiků a fyziků
SEEPS	Společnost pro etiku v ekonomice, podnikání a správě, z. s.
ERSA	European Regional Science Association
RSAI	Regional Science Association International
NISPACEE	Network of Institutes and Schools of Public Administration in Central and Eastern Europe
EAIE	European Association for International Education
SŠDS	Slovenská štatistická a demografická spoločnosť
SSA	Slovenská spoločnosť aktúarov

Od roku 2016 je fakulta zastoupena v pracovní skupině při Odboru strategického rozvoje a koordinace veřejné správy Ministerstva vnitra ČR. V roce 2017 se v rámci této pracovní skupiny podílela na projektu Akademie mladých občanů.

1.10 Změny v oblasti vnitřních předpisů

Počátkem roku 2017 byly schváleny technické novely Statutu FES, Volebního a jednacího řádu Akademického senátu FES a Jednacího řádu Vědecké rady FES.

Byl přepracován Disciplinární řád pro studenty FES do formy procesní normy a následně schválen.

Název vnitřního předpisu	Datum změny
Statut Fakulty ekonomicko-správní Univerzity Pardubice	25.4.2017
Jednací řád Vědecké rady FES Univerzity Pardubice	25.4.2017
Jednací řád Akademického senátu FES Univerzity Pardubice	25.4.2017
Volební řád Akademického senátu FES Univerzity Pardubice	25.4.2017
Disciplinární řád pro studenty FES Univerzity Pardubice	25.4.2017

Mezi vnitřní normy fakulty se řadí směrnice, vyhlášky, sdělení, příkazy a opatření. V roce 2017 byly vydány následující vnitřní normy:

Označení normy	Název normy
Směrnice	
FES_SME_2017-001/A	Posudky VŠKP
FES_SME_2017-002/A	Pravidla pro přijímací řízení a podmínky pro přijetí ke studiu do anglických studijních programů pro akademický rok 2018/2019
FES_SME_2017-003/A	Kritéria pro uznávání absolvovaných částí studia
FES_SME_2017-004/A	Habilitační řízení a řízení ke jmenování profesorem
FES_SME_2017-005/A	Podmínky uskutečňování společného doktorského studijního programu

Označení normy	Název normy
FES_SME_2017-006/A	Pravidla pro přijímací řízení a podmínky pro přijetí ke studiu pro akademický rok 2018/2019
FES_SME_2017-004/A	Habilitation Procedure and Procedure for the Appointment of Professors
FES_SME_2017-007/A	Uznaná doba rodičovství
FES_SME_2017-008/A	Odlíšné podmínky pro přijetí uchazečů na FES
FES_SME_2017-009/A	Struktura a rozsah materiálů pro jednání grémií FES o studijních programech a žádostech o jejich akreditaci
FES_SME_2017-001/B	Posudky VŠKP
FES_SME_2017-010/A	Pravidla při změně zkoušejícího a komisionálním zkoušení na FES
Vyhlášky	
FES_VYH_2017-001	Zápisy předmětů na letní semestr akademického roku 2016/2017
FES_VYH_2017-002	Vymezení způsobu podání žádosti v rámci doktorského studia
FES_VYH_2017-003	Upřesnění Harmonogramu akademického roku 2016/2017 od 1. září 2017
FES_VYH_2017-004	Metodické pokyny pro zadávání a vedení bakalářské a diplomové práce na FES Univerzity Pardubice pro akademický rok 2017/2018
FES_VYH_2017-005	Organizace akademického roku 2017/2018
FES_VYH_2017-006	Metodické pokyny pro zadávání a vedení bakalářské a diplomové práce na FES Univerzity Pardubice pro akademický rok 2017/2018-změna č. 1
FES_VYH_2017-007	Organizace akademického roku 2017/2018-změna č. 1
FES_VYH_2017-008	Organizace akademického roku 2017/2018-změna č. 2
FES_VYH_2017-009	Složení komisí státních závěrečných zkoušek
FES_VYH_2017-010	Studijní prázdniny pro studenty doktorských studijních programů
FES_VYH_2017-011	Složení komisí státních závěrečných zkoušek-změna č. 1
FES_VYH_2017-012	Složení komisí státních závěrečných zkoušek-změna č. 2
FES_VYH_2017-013	Druhé kolo přijímacího řízení na FES pro akademický rok 2017/2018
FES_VYH_2017-014	Složení komisí státních závěrečných zkoušek
FES_VYH_2017-015	Zápisy předmětů na zimní semestr akademického roku 2017/2018
FES_VYH_2017-016	Složení komisí státních závěrečných zkoušek-změna č. 1
FES_VYH_2017-017	Stanovení limitu minimálního počtu studentů na rozvrhové akci v roce 2018
FES_VYH_2017-017/B	Stanovení limitu minimálního počtu studentů na rozvrhové akci v roce 2018
FES_VYH_2017-018	Stanovení minimálního počtu studentů pro otevření studijního oboru v akademickém roce 2018/2019
FES_VYH_2017-019	Stipendijní programy pro udělování mimořádného stipendia na FES
FES_VYH_2017-020	Složení komisí státních závěrečných zkoušek leden 2018
FES_VYH_2017-021	Zápisy předmětů na letní semestr akademického roku 2017/2018
FES_VYH_2017-022	Metodické pokyny pro odevzdávání a zveřejňování bakalářských a diplomových prací na FES Univerzity Pardubice pro akademický rok 2017/2018
FES_VYH_2017-023	Stanovení maximálního počtu doktorandů na školitele

Označení normy	Název normy
Sdělení	
FES_SDE_2017-001	Podmínky a výše Studentské ceny udělené děkankou FES v akademickém roce 2016/2017
FES_SDE_2017-002	Průměrné mzdové sazby
FES_SDE_2017-003	Jmenování „Komise pro náhradu škod“
FES_SDE_2017-004	Metodické pokyny pro odevzdání a zveřejňování bakalářských a diplomových prací na FES Univerzity Pardubice pro akademický rok 2016/2017
FES_SDE_2017-005	Jmenování komise výběrového řízení
FES_SDE_2017-006	Jmenování Disciplinární komise FES
FES_SDE_2017-007	Jmenování Disciplinární komise FES-změna č. 1
FES_SDE_2017-008	Zřízení dílčích inventarizačních komisí
FES_SDE_2017-009	Jmenování komise výběrového řízení
FES_SDE_2017-010	Zřízení dílčích inventarizačních komisí-změna č. 1
FES_SDE_2017-011	Zrušení směrnic č. FES_SME_2012_01/ a č. FES_SME_2012_001/B
FES_SDE_2017-012	Děkanské volno
FES_SDE_2017-013	Jmenování komise výběrového řízení
Příkazy	
FES_PRI_2017-001	Distribuce vnitřní pošty
FES_PRI_2017-002	Inventarizace majetku 2017
FES_PRI_2017-003	Distribuce vnitřní pošty 2018

2 STUDIJNÍ PROGRAMY, ORGANIZACE STUDIA A VZDĚLÁVACÍ ČINNOST

2.1 Akreditované studijní programy

Na fakultě se realizuje 24 různých studijních programů, resp. oborů co do typů, forem a jazyka výuky. Patří mezi ně i jeden joint degree navazující magisterský studijní program uskutečňovaný s partnerskou litevskou univerzitou a dva doktorské studijní programy uskutečňované s partnerskými fakultami českých veřejných vysokých škol.

Přehled akreditovaných studijních programů

Kód stud. programu	Typ studijního programu	Název studijního programu	Název studijního oboru	Forma studia	Standardní doba studia v ak. letech
B6202	bakalářský	Hospodářská politika a správa	Veřejná ekonomika a správa	prezenční, kombinovaná	3
N6202	navazující magisterský	Hospodářská politika a správa	Ekonomika veřejného sektoru	prezenční, kombinovaná	2
N6202	navazující magisterský	Hospodářská politika a správa	Regionální rozvoj	prezenční	2
N6202 ¹	navazující magisterský	Economic Policy and Administration	Regional Development and Governance	prezenční AJ	2
P6202	doktorský	Hospodářská politika a správa	Regionální a veřejná ekonomie	prezenční, kombinovaná	3
P6202	doktorský	Economic Policy and Administration	Regional and Public Economics	prezenční, kombinovaná AJ	3
B6208	bakalářský	Ekonomika a management	Management podniku	prezenční, kombinovaná	3
B6208	bakalářský	Ekonomika a management	Ekonomika a provoz podniku	prezenční, kombinovaná	3
B6208	bakalářský	Ekonomika a management	Management ochrany podniku a společnosti	prezenční, kombinovaná	3
N6208	navazující magisterský	Ekonomika a management	Ekonomika a management podniku	prezenční, kombinovaná	2
P6208	doktorský	Ekonomika a management	Management	prezenční, kombinovaná	3
B6209	bakalářský	Systémové inženýrství a informatika	Informatika ve veřejné správě	prezenční kombinovaná	3
B6209	bakalářský	Systémové inženýrství a informatika	Regionální a informační management	prezenční, kombinovaná	3
B6209	bakalářský	System Engineering and Informatics	Regional and Information Management	prezenční AJ	3
B6209	bakalářský	Systémové inženýrství a informatika	Informační a bezpečnostní systémy	prezenční, kombinovaná	3

Kód stud. programu	Typ studijního programu	Název studijního programu	Název studijního oboru	Forma studia	Standardní doba studia v ak. letech
B6209	bakalářský	Systémové inženýrství a informatika	Management finančních rizik	prezenční	3
N6209	navazující magisterský	Systémové inženýrství a informatika	Informatika ve veřejné správě	prezenční, kombinovaná	2
N6209	navazující magisterský	Systémové inženýrství a informatika	Regionální a informační management	prezenční, kombinovaná	2
N6209	navazující magisterský	System Engineering and Informatics	Regional and Information Management	prezenční AJ	2
N6209	navazující magisterský	Systémové inženýrství a informatika	Pojistné inženýrství	prezenční	2
P6209 ²	doktorský	Systémové inženýrství a informatika	Informatika ve veřejné správě	prezenční, kombinovaná	4
P6209 ²	doktorský	System Engineering and Informatics	Informatics in Public Administration	prezenční, kombinovaná AJ	4
P1802 ³	doktorský	Aplikovaná informatika	Aplikovaná informatika	prezenční, kombinovaná	4
P1802 ³	doktorský	Applied Informatics	Applied Informatics	prezenční, kombinovaná AJ	4

¹ Studijní program uskutečňovaný jako joint degree společně s Šiauliai University v Litvě.

² Studijní program uskutečňovaný společně s Fakultou informatiky a managementu Univerzity Hradec Králové a Ekonomickou fakultou Technické univerzity v Liberci.

³ Studijní program uskutečňovaný společně s Fakultou informatiky a managementu Univerzity Hradec Králové.

2.2 Inovace studijních programů

Inovace studijních programů a studijních předmětů byla podpořena financováním projektů v rámci Interní rozvojové soutěže.

Přehled projektů a získaných finančních prostředků v rámci Interní rozvojové soutěže

Kód	Řešitel	Název	IV v tis. Kč	NIV v tis. Kč	Celkem v tis. Kč
IRS2017/033	Ing. Pavel Zdražil, Ph.D.	Inovace předmětu Komunikace v krizích	0	39	39
IRS2017/034	prof. RNDr. Viera Pacáková, Ph.D.	Aktivity pro permanentní zkvalitňování a aktualizaci obsahové náplně vybraných předmětů pro finanční sektor	0	149	149
IRS2017/035	Ing. Miloslava Kašparová, Ph.D.	Inovace skupiny předmětů zaměřených na datamining	0	89	89
IRS2017/038	Mgr. Jan Mandys, Ph.D.	Zavedení nových výukových metod do předmětu „Trénink osobních kompetencí“ a do předmětu „Sociologické aspekty managementu“	0	73	73

Kód	Řešitel	Název	IV v tis. Kč	NIV v tis. Kč	Celkem v tis. Kč
IRS2017/039	doc. Ing. Jolana Volejníková, Ph.D.	Inovace předmětu Mikroekonomie I. se zaměřením na charakteristiku klíčových deskriptorů k popisu vědomostí (znalostí) a dovedností	0	42	42
IRS2017/042	doc. Ing. Jiří Křupka, Ph.D.	Inovace skupiny „systémových“ předmětů v magisterském studijním programu	0	62	62
IRS2017/043	Ing. Ondřej Svoboda, Ph.D.	Inovace předmětu Regionalistika a regionální politika se zaměřením na implementaci vybraných metod ekonometrie	0	41	41
Celkem			0	495	495

Pozn.: NIV = neinvestiční výdaje; IV = investiční výdaje

Skripta a opory distančního vzdělávání

V roce 2017 nebyla vydána žádná skripta, pozornost byla soustředěna na zabezpečení opor distančního vzdělávání. V ediční řadě Opory distančního vzdělávání byly vydány tyto tituly:

VOLEJNÍKOVÁ, J.: *Mikroekonomie I, 1. díl*, ISBN 978-80-7560-078-3

VOLEJNÍKOVÁ, J.: *Mikroekonomie I, 2. díl*, ISBN 978-80-7560-079-0

KOUDELA, L., JINDROVÁ, P., SEINEROVÁ, K., SLAVÍČEK, O., ZAPLETAL, D.: *Matematika I (třetí vydání)*, ISBN 978-80-7560-097-4

V ediční řadě cvičebnice a učebnice byl vydán tento titul:

GOGOLA, J.: *Stochastické procesy v pojišťovnictví (CD)*, ISBN 978-80-7560-080-6

Akreditace studijních programů

V souvislosti s ukončením činnosti Akreditační komise ČR a zřízením Národního akreditačního úřadu pro vysoké školství (NAU VŠ) byla platnost stávajících akreditací automaticky prodloužena do 31. 8. 2019, v případě delší platnosti akreditačního rozhodnutí zůstal v platnosti termín původně stanovený Akreditační komisí ČR.

Rok 2017 byl věnován především přípravě podkladů a zpracování celkem 11 žádostí o akreditace studijních programů (z toho 4 bakalářských, 5 navazujících magisterských a 2 doktorských) a dále 1 žádosti o akreditaci habilitačního řízení a 1 žádosti o prodloužení platnosti akreditace habilitačního řízení a řízení ke jmenování profesorem. Jednotlivé žádosti úspěšně prošly všemi schvalovacími procesy na úrovni fakulty a university a byly v závěru roku odeslány na NAU VŠ.

2.3 Aplikace ECTS a metodiky výsledků učení

Všechny fakulty Univerzity Pardubice uplatňují European Credit Transfer System (dále jen „ECTS“) s jeho dvěma základními funkcemi: přenositelností a akumulací. Splnění studijních povinností je kvantifikováno na úrovni 60 ECTS kreditů za akademický rok, přičemž průměrná hodnota standardní doby zatížení je 1 500 až 1 800 hodin za akademický rok, tj. jeden ECTS kredit odpovídá časové náročnosti 25 až 30 hodin. V IS STAG je nastavena hranice 30 hodin pro

kvantifikaci jednotlivých aktivit v rámci předmětu. Užívání ECTS je zakotveno ve Studijním a zkušebním řádu Univerzity Pardubice.

ECTS je na fakultě jednotně užívaný pro všechny studijní programy, jejich obory a všechny formy studia. V souladu s evropskými standardy se tento systém uplatňuje i při mezinárodních výměnných pobytech studentů. Diploma Supplement Label obdržela Univerzita Pardubice poprvé v roce 2009.

V roce 2017 byly v rámci příprav žádostí o akreditaci studijních programů v novém, restrukturalizovaném pojetí popsány profily absolventů bakalářských a navazujících magisterských studijních programů, stejně jako výstupy z učení jednotlivých předmětů v návaznosti na výstupy IPN Národní kvalifikační rámec terciárního vzdělávání (Q-RAM) a v souladu národními deskriptory českého kvalifikačního rámce terciárního vzdělávání.

2.4 Zájem o studium na fakultě

Fakulta věnuje pozornost propagaci studia na ní s cílem zaujmout a získat nové uchazeče o studium. Propagační činnost zahrnuje přípravu reklamních sdělení, tiskovin, rozhlasových spotů, inzerátů do různých tištěných periodik, aktualizaci informací na portálech Jobs.cz, VysokeSkoly.cz, Vzdelani.cz, Education.cz, Atlas školství, on-line katalog Kam na vejšku, Fakulta roku. Je aktualizována centrální databáze Centra pro studium vysokého školství, která poskytuje tyto informace uchazečům jednak na webovém portálu MŠMT, jednak ve zvláštní příloze Učitelských novin. Příslušné podklady se zasílají i pro databáze Úřadu práce Pardubice. Pod patronací Informačního a poradenského centra fakulty bylo zpracováno nové promo-video o fakultě a aktualizovaná microsite pro uchazeče o studium. K propagaci aktivit a života na fakultě se velmi často využívá fakultní facebook. Informace do něj zasílají jak zaměstnanci fakulty, tak studenti. Ti přišli i s vlastním nápadem propagace a založili fakultní Instagram, aby zviditelnili jednotlivé obory na fakultě. Spravují ho zcela sami. Kromě fotografií zde zveřejnili i krátká videa, která připravili s pracovníky fakulty.

Informační a poradenské centrum zajistilo prezentaci studia na veletrhu pomaturitních studií GAUDEAMUS v Praze ve dnech 25. 1. – 26. 1. 2017 a v Brně ve dnech 31. 10. – 3. 11. 2017. Pro uchazeče o studium byly připraveny a vyhotoveny informační materiály – brožura „Informace o studiu na FES v akademickém roce 2018/2019“ a další propagační tiskoviny. Na prezentaci se podíleli i studenti fakulty.

Den otevřených dveří

Den otevřených dveří proběhl v roce 2017 dvakrát. V pátek 20. 1. se konal v Aule Arnošta z Pardubic a zúčastnilo se ho přibližně 150 zájemců. V sobotu 21. 1. 2017 probíhal v prostorách budovy EB a zúčastnilo se ho okolo 200 potenciálních zájemců. Sobotní termín využili především uchazeči s rodiči a uchazeči o kombinované studium. Po oba dny byl pro všechny zájemce připraven doprovodný program, na kterém se podíleli pracovníci a studenti fakulty. Na jednotlivých stanovištích bylo možné zhlédnout prezentace všech ústavů fakulty a ukázky studentských prací a interaktivně se zapojit do programu.

Každý návštěvník obdržel tištěné „Informace o přijímacím řízení pro akademický rok 2017/2018“, nabídku přípravných kurzů z matematiky a celkové informace o Univerzitě Pardubice. Garanti studijních oborů podrobně představili jednotlivé studijní obory nabízené v bakalářském a navazujícím magisterském studiu. Dále byli uchazeči o studium seznámeni s podmínkami přijímacího řízení, o možnosti studia v zahraničí, o studijním zázemí a dalších

podmínkách vysokoškolského studia a života na pardubické univerzitě, ale i o možnostech uplatnění po absolvování studia.

Součástí dne otevřených dveří byla i prohlídka univerzitního kampusu včetně návštěvy Univerzitní knihovny a tělovýchovného areálu.

Spolupráce se středními školami a podpora mimořádně nadaných zájemců o studium

K tradičním formám spolupráce fakulty se středními školami patří komunikace Informačního a poradenského centra a studijního oddělení, prezentační návštěvy středních škol akademickými pracovníky a studenty fakulty. Pro žáky středních škol byl připraven zážitkový program „Ná-skok na vejšku“. Žáci tak měli možnost vyzkoušet si život vysokoškolského studenta. Středoškoláci prostřednictvím přednášek nahlédli do několika témat, která je budou následně provázet během jejich studia, prohlédli si univerzitní kampus a vyzkoušeli i menzu. O akci byl ze strany středních škol velký zájem, a tak se musela uskutečnit dvakrát.

Podpora mimořádně nadaných zájemců o studium je standardně realizována v souladu se směrnicí FES_SME_2015_001/B, a to zejména bonifikací uchazečů za účast ve středoškolských odborných soutěžích.

Fakulta se rovněž aktivně zapojila do celouniverzitních akcí zaměřených na popularizaci vědy, výzkumu a odborných činností univerzity a jejích fakult mezi širokou veřejností, mládeží a žáky středních škol. Akademičtí pracovníci fakulty se v roce 2017 zúčastnili např. následujících akcí:

- Noc mladých výzkumníků (Pardubický zámek)
- Věda a technika na dvorech škol (Gymnázium Čáslav)
- Vědecko-technický jarmark (třída Míru, Pardubice)
- Univerzitní letní škola
- GIS DAY na Gymnáziu J. Ressela Chrudim
- Noc vědců (kampus Univerzity Pardubice)

Při těchto akcích se setkávali se žáky a pedagogy středních škol. Prostřednictvím připravených popularizačních bloků informovali o oblastech vědy a výzkumu, které se na fakultě realizují. Setkání probíhala jak na půdě Univerzity Pardubice, tak přímo v sídlech středních škol.

Přijímací řízení

Zpráva o průběhu přijímacího řízení dle vyhlášky 343/2002 Sb. je zveřejněna na internetové stránce <https://www.upce.cz/fes/pro-uchazece/info-prij-riz/zprava-prij-riz.pdf>.

Vyhodnocení zájmu uchazečů o studium

Kat	Počet přihlášených			Počet účastníků zkoušek			Přijato bez př. zkoušek			Přijato po př. zkouškách			Přijato celkem ¹
	prez.	komb.	celk.	prez.	komb.	celk.	prez.	komb.	celk.	prez.	komb.	celk.	
Bc.	1280	390	1670	1227	358	1585	856	313	1169	50	0	50	1235
Mgr.	249	197	446	208	183	391	45	33	78	121	58	179	257
Ph.D.	17	4	21	6	2	8	1	0	1	5	1	6	7
Celkem	1546	591	2137	1441	543	1984	902	346	1248	176	59	235	1499

¹ Sloupec přijato celkem zahrnuje také počty studentů přijatých po odvolání.

Vývoj počtu přihlášených, přijatých a zapsaných studentů do 1. ročníku bakalářských studijních programů¹

Kategorie	2011/2012	2012/2013	2013/2014	2014/2015	2015/2016	2016/17	2017/18
Přihlášení	3 465	2 708	2 046	2 063	1 918	1 784	1 670
Přijetí	1 507	1 509	1 224	1 268	1 216	1 252	1 234
Zapsaní	816	744	638	685	641	641	631

¹ Přihlášení, přijetí a zapsaní do prvních ročníků všech studijních programů a oborů.

2.5 Studenti uskutečňovaných studijních programů

Počty studentů podle studijních programů

Studijní program	k 31. 10. příslušného roku									
	2008	2009	2010	2011	2012	2013	2014	2015	2016	2017
B6209 bakalářský Systémové inženýrství a informatika	365	596	494	535	491	395	361	248	162	144
M6209 magisterský Systémové inženýrství a informatika	4	0	0	0	0	0	0	0	0	0
N6209 navazující magisterský Systémové inženýrství a informatika	142	169	158	130	121	108	145	145	121	106
P6209 doktorský Systémové inženýrství a informatika	9	9	12	12	12	8	4	3	7	8
B6202 bakalářský Hospodářská politika a správa	601	525	471	416	399	378	397	339	332	397
N6202 navazující magisterský Hospodářská politika a správa	269	275	271	245	225	210	196	154	149	128
P6202 doktorský Hospodářská politika a správa	31	22	17	15	13	14	15	16	13	9
B6208 bakalářský Ekonomika a management	875	952	967	822	753	683	741	658	672	743
N6208 navazující Ekonomika a management	190	232	270	265	266	265	239	231	228	229
P6208 doktorský Ekonomika a management	0	11	19	20	19	15	15	12	10	10
P1802 doktorský Aplikovaná informatika	0	0	0	3	4	5	10	9	8	11
Celkem	2 486	2 791	2 679	2 463	2 303	2 081	2 123	1 815	1 702	1 785

Počty studentů podle typu a formy studia k 31. 10. 2017

Název studijního programu	Bakalářské studium		Navazující magisterské studium		Doktorské studium	
	prez.	komb.	prez.	komb.	prez.	komb.
Hospodářská politika a správa	294	103	84	44	7	2
Ekonomika a management	531	212	129	100	3	7
Systémové inženýrství a informatika	104	40	74	32	6	2
Aplikovaná informatika	0	0	0	0	4	7
Celkové počty dle forem a typu studia	929	329	287	176	20	18
Celkové počty dle typu studia	1284		463		38	
Celkem			1785			

Počty studentů podle formy studia

Forma studia	k 31. 10. příslušného roku									
	2008	2009	2010	2011	2012	2013	2014	2015	2016	2017
Prezenční	1 541	1 732	1 727	1 637	1 524	1 433	1 475	1 263	1 185	1 236
Kombinovaná	945	1 059	952	826	779	648	648	552	517	549
Celkem	2 486	2 791	2 679	2 463	2 303	2 081	2 123	1 815	1 702	1 785

Počty studentů ve věku nad 30 let k 31. 10. 2017

Kategorie	Bakalářské studium		Navazující magisterské studium		Doktorské studium	
	prezenční	kombinovaná	prezenční	kombinovaná	prezenční	kombinovaná
Studenti nad 30 let	4	115	14	48	8	9
Celkem podle typu	119		65		17	
Celkem			201			

2.6 Péče o studenty a sociální záležitosti studentů

Podpora nadaných studentů

Fakulta se zaměřuje na podporu nadaných studentů jednak finančními stimuly v podobě pravidelných a mimořádných stipendií, jednak jejich zapojováním do pořádaných akcí. V roce 2017 byli formou mimořádných stipendií oceněni studenti, kteří se úspěšně umístili v soutěžích, regionálního či národního dosahu, např. Studentbroker, Mladý delfin. Byly realizovány odborné stáže studentů ve firmě Kiekert-CS, s. r. o., Česká pojišťovna a.s. a Foxcon CZ, s.r.o.

Pozornost je věnována také rozvoji kompetencí studentů pro inovační podnikání, ať již v konkrétních předmětech (Malé a střední podnikání, Marketing), tak zapojováním do výše uvedených soutěžních akcí.

Nadaní studenti jsou zapojováni do Studentské grantové soutěže, v níž společně s akademickými pracovníky řeší výzkumné úlohy. V rámci této soutěže jsou konány tzv. „kulaté stoly“ – workshopy, na nichž studenti prezentují své dílčí výzkumy, nezřídka spojené se zpracováváním závěrečnými pracemi a diskutují o nich se svými kolegy a akademickými pracovníky. V roce 2017 byla zorganizována již podruhé i přehlídka studentských prací napříč všemi uskutečňovanými studijními obory, jejíž komise byla složena většinou odborníky z praxe, a to jak z veřejné správy, tak ze zástupců spolupracujících firem. Rovněž za tuto participaci a umístění jsou studenti oceňováni mimořádnými stipendii.

Stipendia

V roce 2017 byla ze zdrojů fakulty vyplacena stipendia v souhrnné výši 5 657 tis. Kč v následující struktuře:

Druh stipendia		Výše stipendií
§ 91 odst. 2, písm. a)	Stipendia za vynikající studijní výsledky	1 456 000
§ 91 odst. 2, písm. b)	Stipendia za vynikající výzkumné, vývojové a inovační, umělecké nebo další tvůrčí výsledky přispívající k prohloubení znalostí	380 534
§ 91 odst. 2, písm. c)	Stipendia na výzkumnou, vývojovou a inovační činnost podle zvláštního právního předpisu	782 210
§ 91 odst. 2, písm. d)	Stipendia v případě těživé sociální situace studenta	20 300
§ 91 odst. 2, písm. e)	Stipendia v případech zvláštního zřetele hodných	984 965
§ 91 odst. 4, písm. a)	Stipendia na podporu studia v zahraničí	0
§ 91 odst. 4, písm. b)	Stipendia na podporu studia v České republice	608 000
§ 91 odst. 4, písm. c)	Stipendia pro studenty doktorských studijních programů	1 425 000

Stipendium za vynikající studijní výsledky bylo vypláceno jako měsíční stipendium studentům ve třech stupních. Pro akademické roky 2016/2017 a 2017/2018 byla udělována následující stipendia:

- pro vážený průměr 1,00 až 1,20 bylo vypláceno měsíční stipendium ve výši 4 000 Kč,
- pro vážený průměr 1,21 až 1,50 bylo vypláceno měsíční stipendium ve výši 2 000 Kč,
- pro vážený průměr 1,51 až 1,99 bylo vypláceno měsíční stipendium ve výši 1 000 Kč.

Toto stipendium bylo vypláceno 5 procentům nejlepších studentů bakalářských studijních programů prezenční formy studia a 10 procentům nejlepších studentů magisterských studijních programů prezenční formy studia.

Stipendium za výzkumnou, vývojovou a inovační činnost bylo vypláceno v rámci projektů Studentské grantové soutěže, které byly financovány prostřednictvím dotace na specifický vysokoškolský výzkum.

Některá stipendia, která byla přiznána studentům fakulty, byla vyplácena ze zdrojů mimo její rozpočet (rektorátní rozpočty či rozpočty jiných fakult). Počty studentů, kterým byla vyplácena pravidelná stipendia (včetně stipendia za vynikající studijní výsledky), jsou uvedeny v následující tabulce.

Počty studentů pobírající pravidelná stipendia v roce 2017

Měsíc	SD	SP				SS	NS	US
		1 000	2 000	4 000	Ostatní			
Leden	16	33	31	11	0	10	10	619
Únor	15	33	31	11	0	10	9	609
Březen	15	33	31	11	0	10	9	606
Duben	15	33	31	11	0	10	9	589
Květen	15	33	31	11	0	10	9	589
Červen	15	19	20	8	0	8	10	504
Červenec	15	19	20	8	0	0	10	503
Srpen	15	19	21	8	9	0	10	496
Září	16					3	11	
Říjen	18					5	12	
Listopad	18				2	5	12	
Prosinec	17			5	70	4	12	1 160

Pozn.:

SD = stipendia podle § 91, odst. 4, písm. c), přiznaná studentům doktorských studijních programů

SP = stipendia podle § 91, odst. 2, písm. a), přiznaná za vynikající studijní výsledky

SS = sociální stipendia přiznaná podle § 91, odst. 3

NS = stipendium prezenčním studentům doktorských studijních programů nad 26 let na úhradu nemocenského pojištění

US = ubytovací stipendium vyplacené podle § 91, odst. 2, písm. e)

Informační a poradenské služby

Informační a poradenské centrum fakulty pokračovalo v roce 2017 v komplexním informačním servisu pro studenty fakulty, potenciální zájemce o studium, pro veřejnost i zaměstnance Univerzity Pardubice. Studenti všech ročníků a forem studia na fakultě měli možnost osobně navštěvovat Informační a poradenské centrum s dotazy týkajícími se studia nebo mohli své dotazy zasílat elektronicky, některé informace byly rovněž odesílány poštou.

Pro začínající studenty

Pro studenty prvních ročníků prezenčního studia všech oborů fakulty připravilo Informační a poradenské centrum zahájení nového akademického roku. Přes 400 nových studentů bylo seznámeno s důležitými informacemi ohledně organizace studia na fakultě a života na Univerzitě Pardubice. Setkání se zúčastnili i zástupci vedení fakulty, Univerzitní knihovny, Katedry tělovýchovy a sportu. Obdobná úvodní hodina byla připravena i pro studenty prvních ročníků kombinovaného studia.

Začátkem září navštívila pracovnice Informačního a poradenského centra společně s akademickými pracovníky fakulty seznamovací kurz pro studenty 1. ročníku, který pro ně organizovali studenti z vyšších ročníků za podpory fakulty. Noví studenti zde obdrželi informace o kreditovém systému, informačním systému STAG a Studijním a zkušebním řádu Univerzity Pardubice.

Pro studenty se specifickými vzdělávacími potřebami a studenty-rodiče

Studentům se speciálními vzdělávacími potřebami pomáhá Informační a poradenské centrum, které vede evidenci těchto studentů (v roce 2017 jich bylo v evidenci fakulty 8), poskytuje jim konzultace při problémech ve studiu, informuje příslušné vyučující, předkládá referátu pro handicapované studenty k vyúčtování výkazy za poskytnuté konzultace, připravuje návrhy na stipendia pro studenty, zajišťující asistenční službu.

Studentům-rodičům je na jejich žádost povolováno přerušování studia, při rozhodování o jejich žádostech, např. o individuální studijní plán, je k této skutečnosti přihlíženo.

Pro budoucí absolventy

Informační a poradenské centrum fakulty pokračovalo ve zprostředkovávání nabídek zaměstnání, brigád i studentských stáží ve firmách studentům fakulty; organizovalo a sjednávalo schůzky zástupců firem a institucí s vedením fakulty a jednotlivými akademickými pracovníky; pomáhalo rozvíjet další vzájemnou spolupráci mezi fakultou a potenciálními zaměstnavateli absolventů fakulty. Byly domluveny a realizovány odborné přednášky zástupců z praxe, uskutečnil se kurz (Philip Morris ČR a.s. – kurz nácvik Assessment centra) a workshopy pro studenty (Ernst&Young, Exxon Mobil). Ve spolupracujících firmách byla studentům dohodnuta odborná praxe nebo konzultace v rámci zpracování závěrečné práce.

Ve spolupráci s Fakultou chemicko-technologickou připravilo Informační a poradenské centrum pro studenty veletrh pracovních příležitostí pod názvem KONTAKT 2017, který se uskutečnil dne 15. 3. 2017 v Aule Arnošta z Pardubic a v prostorách FChT. Jednalo se o setkání zástupců

firem se studenty třetích až pátých ročníků Univerzity Pardubice, kteří se zajímali o možnosti svého budoucího profesního působení. Setkání se v daném roce zúčastnilo 42 firem.

Akademická psychologická poradna

Činnost Akademické psychologické poradny byla v roce 2013 začleněna do celouniverzitní Akademické poradny Univerzity Pardubice – APUPa, která sídlí v budově univerzitní auly a v níž mimo jiné působí jako odborný pracovník i akademický pracovník fakulty.

Celoročně APUPa nabízí tyto služby: psychologické poradenství, karierní a dluhové poradenství, sociálně – ekonomické poradenství, duchovní poradenství, counseling for foreign students, studijní poradenství, speciálně pedagogické poradenství, skupiny pro rozvoj osobnostních kompetencí.

2.7 Neúspěšnost studentů

Studijní neúspěšnost se projevuje zejména v bakalářských studijních programech, kdy největší úbytek studentů nastává během prvního ročníku studia. Některé problémy byly diskutovány na kolegiu děkanky (např. otázka povinné účasti na přednáškách) a byla k nim přijímána opatření převáděná do pedagogické činnosti akademických pracovníků, s jinými je intenzivně pracováno v rámci připravované restrukturalizace studijních programů a studijních předmětů, např. zařazení studijních předmětů, které by zejména v prvním ročníku vyrovnávaly vstupní vědomosti a dovednosti studentů. V roce 2017 byla vydána vyhláška FES-VYH-2017-019 Stipendijní programy pro udělování mimořádného stipendia na fakultě, v níž je mezi vyhlašovanými programy i Motivační program pro zlepšení studijních výsledků.

Počty neúspěšných studentů dle typu a formy studia k 31. 12. 2017

Kategorie	Bakalářské studium		Navazující magisterské studium		Doktorské studium	
	prezenční	kombinovaná	prezenční	kombinovaná	prezenční	kombinovaná
Podle typu a formy	236	195	49	75	3	4
Podle typu	431		124		7	
Celkem	562					

Opatření přijímaná pro řešení studijní neúspěšnosti se následně promítají i do míry překračování standardní doby studia. Porovnání mezi roky 2016 a 2017 prezentuje, že se ve všech třech typech studijních programů situace v kategorii n+1 zhoršila; zvýšení počtu studií v kategorii více než n+1 je téměř dvojnásobné v doktorských studijních programech.

Meziroční porovnání studií překračujících standardní dobu studia podle typu studijních programů (v %)

Délka studia	Bakalářské		Navazující magisterské		Doktorské	
	k 31.12.2016	k 31.12.2017	k 31.12.2016	k 31.12.2017	k 31.12.2016	k 31.12.2017
n	91	75	87	45	69	39
n+1	8	23	12	54	11	22
více než n+1	1	2	1	1	20	39

Pozn. n = standardní délka studia příslušného studijního programu

Vývoj počtu neúspěšných studentů

Typ studijního programu	Bakalářský	Navazující magisterský	Doktorský	Podíl neúspěšných studentů z celkového počtu (%)
Počet neúspěšných studentů k 21. 12. 2006 (v %)	17	9	15	15
Počet neúspěšných studentů k 21. 12. 2007 (v %)	26	16	10	24
Počet neúspěšných studentů k 21. 12. 2008 (v %)	26	16	18	24
Počet neúspěšných studentů k 21. 12. 2009 (v %)	22	18	19	21
Počet neúspěšných studentů k 21. 12. 2010 (v %)	41	21	8	35
Počet neúspěšných studentů k 21. 12. 2011 (v %)	44	25	14	38
Počet neúspěšných studentů k 21. 12. 2012 (v %)	35	25	9	32
Počet neúspěšných studentů k 21. 12. 2013 (v %)	34	23	12	31
Počet neúspěšných studentů k 21. 12. 2014 (v %)	29	18	10	25
Počet neúspěšných studentů k 21. 12. 2015 (v %)	52	26	13	43
Počet neúspěšných studentů k 21. 12. 2016 (v %)	35	19	8	30
Počet neúspěšných studentů k 21. 12. 2017 (v %)	34	27	18	31

2.8 Absolventi uskutečňovaných studijních programů

Pro absolventy je 1x ročně vydáván Newsletter, který shrnuje všechny zajímavé aktivity fakulty za uplynulé období.

Dotazníkové šetření, jehož cílem bylo zejména zjištění pozitiv a negativ studia na fakultě a hodnocení nabytého vzdělání čerstvými absolventy, bylo realizováno během červnových a zářijových termínů státních závěrečných zkoušek v akademickém roce 2016/2017 a zúčastnilo se ho 250 respondentů. Výstupy tohoto dotazníkového šetření se staly východiskem pro restrukturalizaci studijních programů a studijních předmětů napříč všemi bakalářskými a magisterskými studijními programy fakulty.

Spolupráce s budoucími zaměstnavateli studentů

Samotná spolupráce s budoucími zaměstnavateli má řadu podob – od odborných stáží (např. ve firmě United Parcel Service Czech Republic s.r.o., Kiekert-CS, s.r.o., ČSOB pojišťovna, Česká spořitelna a.s.), přes účast v hodnotících komisích (zástupci firmy RETIA, a.s., Geoobchod, s.r.o., Krajského úřadu Pardubického kraje, Krajské hospodářské komory Pardubického kraje) až po participaci na přednáškách (např. Foxconn CZ, s.r.o., Exxon Mobil, KPMG, Fio banka, a.s.) a spolupráci při realizaci rozvojových projektů (MAS Železnohorský region, z.s.).

V listopadu proběhlo na fakultě setkání zástupců 4 firem (Česká spořitelna a.s., RETIA, a.s., eBrána, s.r.o., Foxconn), 5 akademický pracovníků a 4 studentů, kteří společně diskutovali na téma „Trh práce v 21. století“. Cílem tohoto „kulatého stolu“ bylo vyjasnit si odpovědi např. na

otázky: Jaké zaměstnance budou firmy potřebovat, jaké další dovednosti budou absolventi potřebovat, které kompetence by zaměstnavatelé upřednostnili?

Veletrh Kontakt 2017 (viz část 1.16) byl dalším ročníkem tradičního setkání zástupců firem se studenty Univerzity Pardubice s cílem poskytnout jim informace o profilech podniků a možnostech uplatnění absolventů fakult. Tato pravidelná akce má svůj dobrý zvuk mezi účastníky obou stran.

Počty absolventů akreditovaných a uskutečňovaných studijních programů

Kategorie dle uděleného titulu	k 31. 10. příslušného roku									
	2008	2009	2010	2011	2012	2013	2014	2015	2016	2017
Bc.	349	372	350	340	335	330	263	252	216	192
Ing.	154	197	201	222	197	204	189	185	165	143
Ph.D.	1	6	3	1	6	8	6	6	7	6
Celkem	528	581	556	563	538	542	458	443	388	341

2.9 Další vzdělávací aktivity

Ústav matematiky a kvantitativních metod uspořádal v roce 2017 tři různé typy přípravných kurzů k přijímacímu řízení, respektive ke studiu na vysoké škole. Jejich forma odpovídala rozdílným možnostem a požadavkům jednotlivých uchazečů.

Přehled přípravných kurzů matematiky

Typ kurzu	Termín	Počet odučených hodin	Počet zájemců
Víkendový přípravný kurz	1. - 29. 4. 2018	28	12
Přípravný kurz do magisterského studia	10. - 11. 6. 2018	12	28
Podzimní kurz	2. - 23. 9. 2018	28	12
Celkem		68	52

3 ZAMĚŠTNANCI

Na fakultě pracovalo v roce 2017 celkem 84 zaměstnanců (v průměrném přepočteném počtu), z toho více než dvě třetiny bylo akademických pracovníků. Tento počet kulminoval mezi roky 2008-2009, s poklesem počtu studentů se snižuje i počet zaměstnanců.

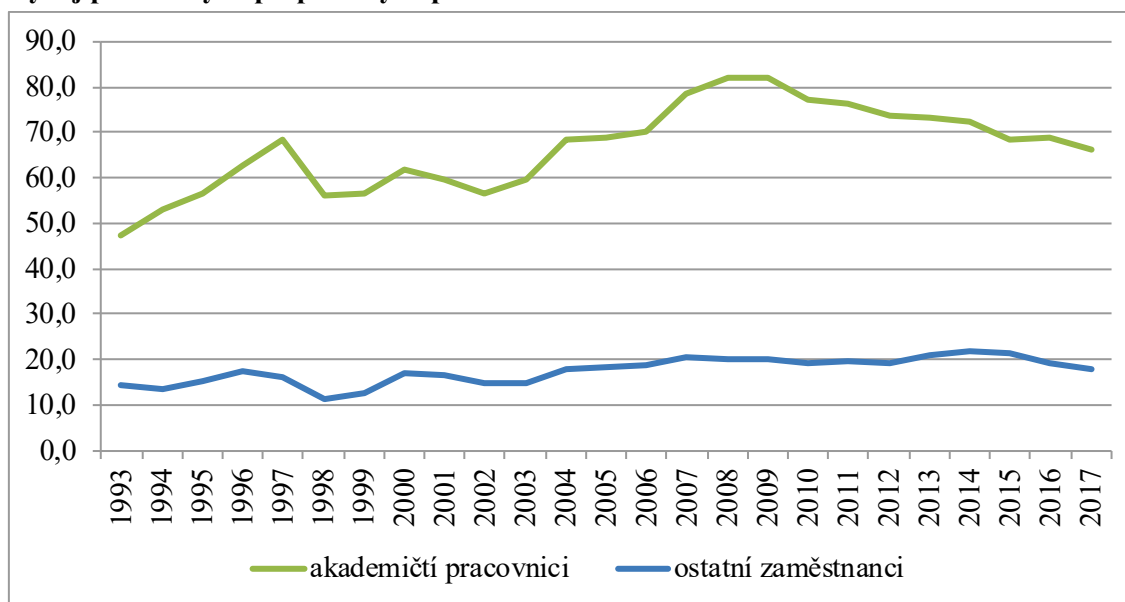
Z hlediska kvalifikační struktury dominují odborní asistenti, tj. akademičtí pracovníci s titulem Ph.D., druhou největší skupinou jsou docenti; ve věkové struktuře je nejpočetněji zastoupena věková skupina 40-49 let, následovaná skupinou 30-39 let. Naplňování závěrů personálního auditu uskutečněného na fakultě v roce 2016 směřují ke zlepšení kvalifikační struktury i snížení průměrného věku profesorů a docentů. Průměrné měsíční mzdy zaměstnanců fakulty se dlouhodobě pohybují kolem 35 tis. Kč. Jak mezi akademickými pracovníky, tak zaměstnanci fakulty jsou rodiče malých dětí, na které je pamatováno zejména při úpravě začátku a konce pracovní doby, určování termínu dovolené; v případě akademických pracovníků je tato skutečnost respektována při tvorbě rozvrhu.

3.1 Počet zaměstnanců fakulty a jeho vývoj

Průměrný přepočtený stav zaměstnanců za rok 2017

Útvar	Akademičtí pracovníci					Vědečtí pracovníci	Ostatní	Celkem
	profesoři	docenti	odborní asistenti	asistenti	celkem			
Celkem	3,2	14,4	44,0	4,5	66,1	0,0	17,9	84,0

Vývoj průměrných přepočtených počtů zaměstnanců v období 1993 – 2017



Vývoj struktury zaměstnanců fakulty v období 1993-2017

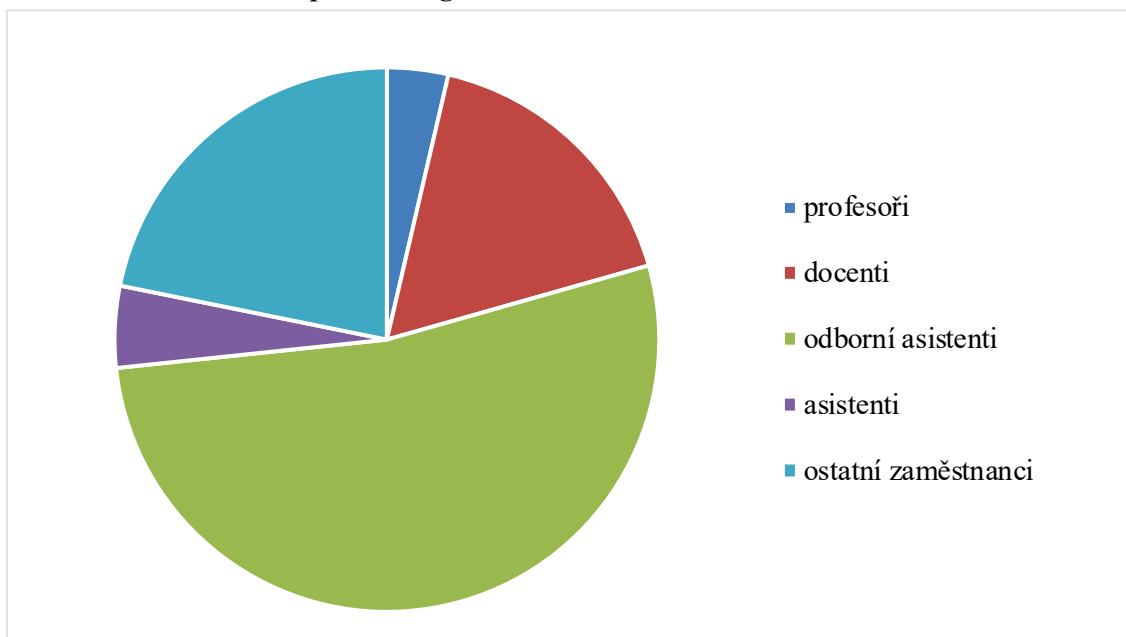
Rok	AP	Věd. pr. ¹	Ostatní	Celkem	Ostatní/AP	Studenti/AP
1993	47,2		14,3	61,5	0,30	5,8
1994	53,2		13,5	66,7	0,25	9,3
1995	56,4		15,1	71,5	0,27	12,7
1996	62,6		17,4	80,0	0,28	16,3
1997	68,4		16,0	84,4	0,23	15,6
1998	55,9		11,4	67,3	0,20	19,2
1999	56,7		12,5	69,2	0,22	19,4
2000	61,7		16,9	78,6	0,27	19,1
2001	59,6		16,7	76,3	0,28	22,9
2002	56,7		15,0	71,7	0,21	26,6
2003	59,5	1,0	15,0	75,5	0,25	31,3
2004	68,2	1,0	17,8	87,0	0,26	30,0
2005	68,7	0,9	18,5	88,1	0,27	32,9
2006	70,3	1,8	19,0	91,1	0,27	36,1
2007	78,7	1,0	20,6	100,3	0,26	32,2
2008	82,1	0,1	20,1	102,3	0,25	30,0
2009	81,9	1,0	19,9	102,8	0,24	33,7
2010	77,2	0,0	19,2	96,4	0,25	31,9
2011	76,2	0,0	19,6	95,8	0,26	32,4
2012	73,6	0,3	19,1	93,0	0,26	30,9
2013	73,2	3,3	21,1	97,6	0,29	28,1
2014	72,5	3,4	21,7	97,6	0,30	28,4
2015	68,3	1,0	21,5	90,8	0,31	26,0
2016	69,0	0,0	19,4	88,4	0,28	24,2
2017	66,1	0,0	17,9	84,0	0,27	26,2

¹ Informace o počtu vědeckých pracovníků před rokem 2003 nejsou dostupné.

Přepočtený stav zaměstnanců k 31. 12. 2017 podle jednotlivých organizačních složek fakulty

Útvar	Akademičtí pracovníci					Vědečtí pracovníci	Ostatní	Celkem
	profesoři	docenti	odborní asistenti	asistenti	celkem			
ÚMKM	1,0	2,0	6,5		9,5		1,0	10,5
ÚSSV			9,0	1,0	10,0		1,0	11,0
ÚSII		5,0	10,0		15,0		2,0	17,0
ÚPEM		2,0	6,5	1,0	9,5		1,0	10,5
ÚRBV			5,0		5,0		0,5	5,5
ÚEV	1,0	2,0	5,5	2,0	10,5		0,5	11,0
Děkanát	1,0	3,0	1,0		5,0		12,0	17,0
Celkem	3,0	14,0	43,5	4,0	64,5	0,0	18,0	82,5

Struktura zaměstnanců podle kategorií v roce 2017



3.2 Kariérní řád a systém odměňování

Kvalifikační požadavky pro akademické pracovníky v jednotlivých kategoriích jsou vymezeny Vnitřním mzdovým předpisem Univerzity Pardubice. Od roku 2016 je k dispozici nástroj pro využití datové základny informačních systémů univerzity pod označením HAP-PI (hodnocení akademických pracovníků – primární informace). Fakulta tyto informace využívá data o výkonu akademických pracovníků pro hodnocení jejich výkonnosti.

Vedení fakulty nadále pracuje se závěry z personálního auditu, který byl proveden v roce 2016 s cílem podpořit akademické pracovníky, u nichž je předpoklad zahájení habilitačního řízení nebo řízení ke jmenování profesorem v blízkém budoucnu. V roce 2017 byla řešena zahájení dvou habilitačních řízení akademických pracovníků fakulty na jiných českých univerzitách, které disponují potřebnými akreditovanými obory habilitačních řízení.

Nově vytvořený systém hodnocení zaměstnanců a přiznávání osobních příplatků v roce 2016 akcentuje provázanost odměňování a dosažených pracovních výsledků a představuje tak stimulační systém pro zvyšování kvality výkonu, a to zejména u akademických pracovníků. Fakulta pokračovala i v aplikaci stimulačního nástroje podpory excelentních výzkumných výsledků, kdy na základě pololetního hodnocení jsou udělovány mimořádné odměny za publikaci v časopise s významným impakt faktorem.

3.3 Kvalifikační struktura akademických pracovníků

Kvalifikační struktura akademických pracovníků k 31. 12. 2017 v přepočteném počtu

Kategorie	Přep. osob	%
Profesoři celkem	3,0	4,7
Docenti celkem	14,0	21,7
Odborní asistenti celkem	43,5	67,4
Asistenti celkem	4,0	6,2
Celkem akademičtí pracovníci	64,5	100,0

Kvalifikační struktura akademických pracovníků k 31. 12. 2017 ve fyzickém počtu

Kategorie	Počet osob	%
Profesoři celkem	4,0	6,0
Docenti celkem	14	20,9
Odborní asistenti celkem	45	67,2
Asistenti celkem	4	6,0
Celkem akademičtí pracovníci	67	100,0

Vývoj kvalifikační struktury akademických pracovníků v období 2013 – 2017

Rok	Profesoři					Docenti				
	2013	2014	2015	2016	2017	2013	2014	2015	2016	2017
V přepočteném počtu	4,5	4,5	4,5	3,7	3,0	20,5	20,2	17,9	15,3	14,0
V % z přepočteného počtu	6,0	6,6	6,4	5,4	4,7	27,5	29,8	25,4	22,5	21,7
Ve fyzickém počtu	5	5	5	5	4,0	23	22	20	16	14
V % z fyzického počtu	6,2	6,8	6,6	6,9	6,0	28,4	30,1	26,3	22,2	20,9

Rok	Odborní asistenti					Asistenti				
	2013	2014	2015	2016	2017	2013	2014	2015	2016	2017
V přepočteném počtu	35,0	36,4	40,1	43,3	43,5	14,5	6,6	8,1	5,7	4,0
V % z přepočteného počtu	47,0	53,8	56,8	63,7	67,4	19,5	9,8	11,5	8,4	6,2
Ve fyzickém počtu	37	38	42	45	45	16	8	9	6	4
V % z fyzického počtu	45,7	52,1	55,3	62,5	67,2	19,7	11,0	11,8	8,3	6,0

3.4 Kvalifikační růst akademických pracovníků

Doktorské studium

Šest akademických pracovníků fakulty si v roce 2017 zvyšovalo svou kvalifikaci studiem doktorských studijních programů, z toho tři své studium úspěšně ukončili.

akademický pracovník	Ing. Mgr. Pavlína Matějová
zahájení	2009
obor	Řízení a ekonomika podniku
pracoviště	Mendelova univerzita v Brně
akademický pracovník	Ing. Kateřina Seinerová
zahájení	2010
obor	Regionální a veřejná ekonomie
pracoviště	FES Univerzita Pardubice
akademický pracovník	JUDr. Martin Šmíd
zahájení	2012
ukončení	2017
obor	Pracovní právo
pracoviště	Masarykova univerzita v Brně

akademický pracovník	Ing. Simona Pichová
zahájení	2013
ukončení	2017
obor	Hospodářská politika a správa
pracoviště	FES Univerzita Pardubice

akademický pracovník	Ing. Viktor Prokop
zahájení	2014
ukončení	2017
obor	Hospodářská politika a správa
pracoviště	FES Univerzita Pardubice

akademický pracovník	Ing. Petra Lešáková
zahájení	2014
obor	Hospodářská politika a správa
pracoviště	FES Univerzita Pardubice

Habilitační řízení

V roce 2017 bylo zahájeno habilitační řízení akademického pracovníka fakulty Ing. Jana Černohorského, Ph.D. na Provozně ekonomické fakultě Mendelovy univerzity v Brně.

Fakulta je rovněž otevřena konání habilitačních řízení pracovníků jiných pracovišť v rámci oboru Systémové inženýrství a informatika. V roce 2017 jedno habilitační řízení úspěšně proběhlo, zahájeno nebylo žádné.

3.5 Věková struktura akademických pracovníků

Věková struktura akademických pracovníků k 31. 12. 2017 (ve fyzických osobách)

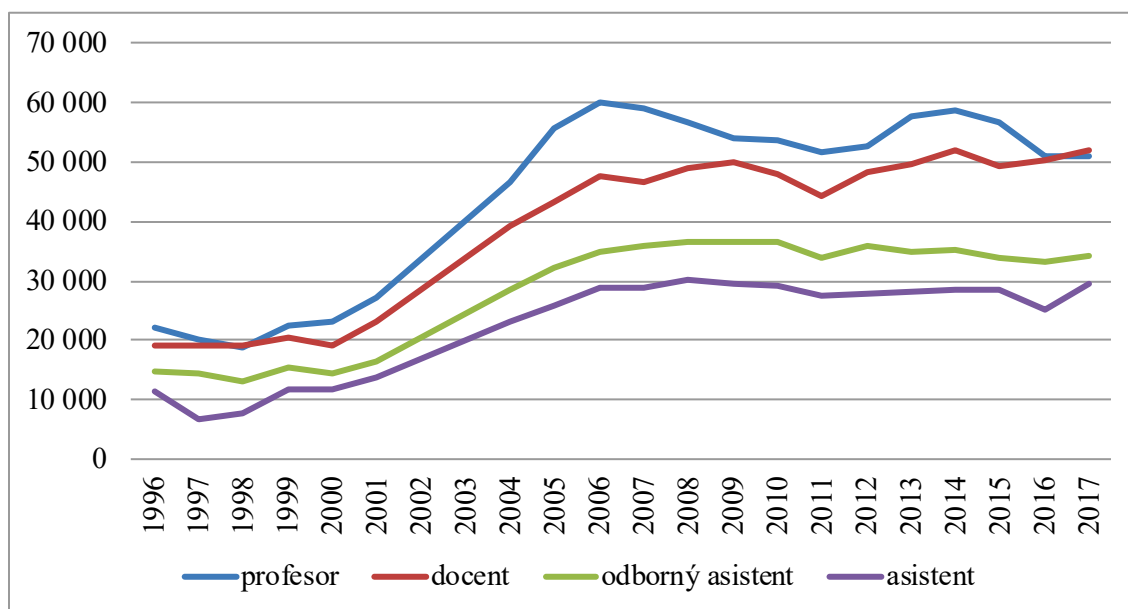
Věk	Akademičtí pracovníci							
	profesoři		docenti		odb. asist.		asistenti	
	celkem	z toho ženy	celkem	z toho	celkem	z toho ženy	celkem	z toho
do 29 let	0		0		2	1	3	2
30-39 let	0		2		18	8		
40-49 let	0		2	1	19	8		
50-59 let	0		5	4	4	2		
60-69 let	0		3	2	1		1	
nad 70 let	4	1	2		1			
Celkem	4	1	14	7	45	19	4	2
Průměr	74,3		57,4		42,0		38,8	

Vývoj věkové struktury akademických pracovníků v období 2013 – 2017

Věková skupina	ve fyzickém počtu					v %				
	2013	2014	2015	2016	2017	2013	2014	2015	2016	2017
do 29 let včetně	3	1	6	4	5	3,7	1,3	7,9	5,6	7,5
30 - 39	38	32	30	26	20	46,9	42,1	39,5	36,1	29,9
40 - 49	12	15	13	19	21	14,8	19,7	17,1	26,4	31,3
50 - 59	11	11	12	11	9	13,6	14,5	15,8	15,3	13,4
60 - 69	11	12	8	6	5	13,6	15,8	10,5	8,3	7,5
70 a více	6	5	7	6	7	7,4	6,6	9,2	8,3	10,4
Celkem	81	76	76	72	67	100	100	100	100	100

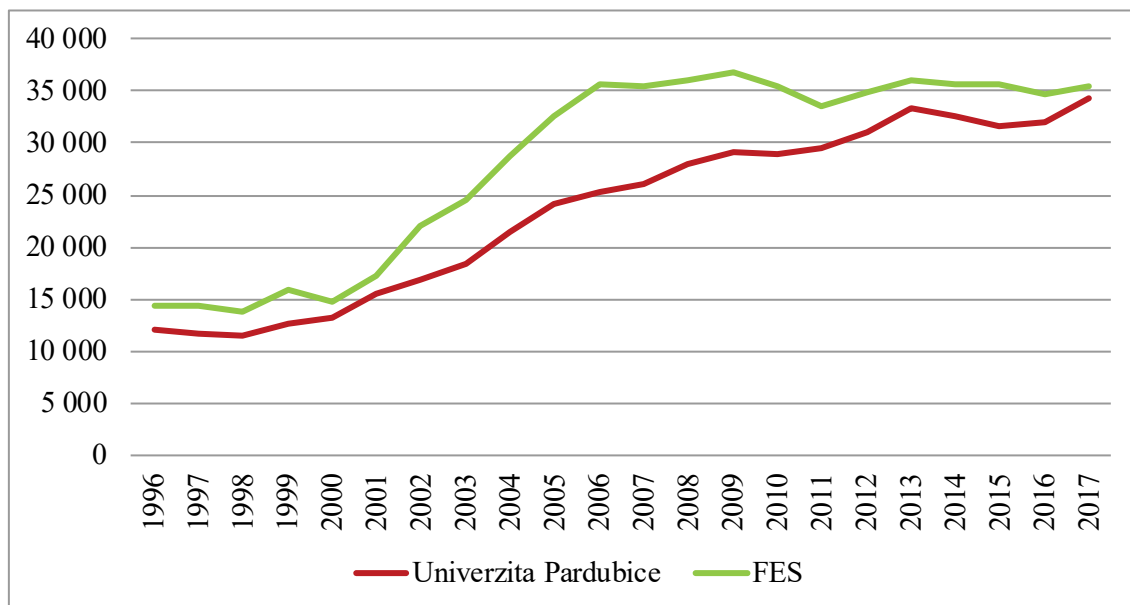
3.6 Průměrná hrubá mzda zaměstnanců

Průměrná hrubá mzda akademických pracovníků fakulty podle kategorií v roce 2017



Porovnání vývoje průměrné hrubé mzdy pracovníků fakulty v období 2010 - 2017

	2010	2011	2012	2013	2014	2015	2016	2017
Průměrná mzda pracovníků univerzity	29 029	29 850	31 034	33 358	32 656	31 560	32 098	34 347
Průměrná mzda pracovníků FES	35 421	33 447	34 875	36 026	35 738	35 672	34 605	35 386



4 INTERNACIONALIZACE

4.1 Zapojení do mezinárodní spolupráce

Významným rozvojovým prvkem procesu internacionalizace fakulty je v lednu 2016 zahájený mezinárodní projekt Empowering Regional Development Innovations (eRDI), v němž je zapojeno celkem jedenáct subjektů z výzkumné, veřejné a privátní sféry z pěti evropských zemí (Finsko, Nizozemí, Maďarsko, Česká republika a Slovenská republika) a Kanady. Je jedním z 8 podpořených v konkurenci 200 projektů předložených v programu Erasmus+ Knowledge Alliances. Tento tříletý projekt si klade za cíl zmapovat tok informací a zkušeností mezi jednotlivými sektory (veřejná správa – univerzity – soukromý sektor) v regionech, ve kterých partneři působí, a zjištěné závěry promítnout do modelů využitelných ve výuce týkající se regionálního rozvoje. Fakulta se jako partner projektu podílí na všech jeho fázích a výstupech, přičemž v rámci konsorcia je zodpovědná za práce související s analýzami jednotlivých regionů.

Fakulta ve spolupráci s Šiauliai University v Litvě realizuje společný joint degree studijní obor v anglickém jazyce navazujícího magisterského studia Regional Development and Governance, jehož cílem je vzdělávání specializovaných odborníků pro veřejnou správu a regionální rozvoj. Celkově tento studijní obor studovalo v roce 2017 15 studentů, především z Ghany a Turecka. Společný studijní obor má již své první 3 absolventy.

Fakulta je rovněž partnerským členem sítě č. CII-SK-0505-02-1111 Rural Tourism Programs Network v rámci programu Central European Exchange Programme for University Studies (CEEPUS), středoevropského výměnného univerzitního programu zaměřeného na regionální spolupráci v rámci sítě univerzit. V rámci této sítě v roce 2017 vyjely na zahraniční měsíční stáž 3 studentky doktorského studia.

Fakulta se také účastnila v roce 2017 projektu Erasmus+, týkající se mezinárodní kreditové mobility studentů i akademických pracovníků s Lviv Academy of Commerce v ukrajinském Lvově (počet studentů a akademických pracovníků je uveden v části 4.2).

V roce 2017 fakulta participovala na Summer School Univerzity Pardubice svým programem workshopů Protective Elements of Banknotes a Principles of Team Work.

Zahraniční projekty a získané finanční prostředky

Poskytovatel	Počet projektů	Finanční částka v tis. EUR celkem ¹	z toho na rok 2017 ²
Erasmus+	1	56	19
Celkem	1	56	19

¹ Přidělené prostředky od poskytovatele

² Čerpané prostředky v běžném roce

Poskytovatel	Řešitel	Název	IV v tis. EUR	NIV v tis. EUR	Celkem v tis. EUR
Erasmus+	Ing. Martin Maštálka, Ph.D.	Empowering Regional Development and Innovations	0	56	56
Celkem			0	56	56

Pozn.: NIV = neinvestiční výdaje; IV = investiční výdaje

4.2 Zahraňní mobility studentů, akademických a ostatních pracovníků

Proces, jímž se řídí studenti a zaměstnanci fakulty při výjezdech studentů na zahraniční studijní mobility v rámci programu Erasmus+, je upraven směrnicí FES_SME_2016_005/A, která vychází z univerzitní Směrnice č. 2/2007 Uznávání vysokoškolského vzdělání a kvalifikace dosažené na zahraniční vysoké škole. Studenti jsou tak standardně informováni zejména o procesu přípravy mobility, jejím průběhu a ukončování.

Počty vyjíždějících a přijíždějících studentů a pracovníků

Počet osob	Erasmus+	CEEPUS	Ostatní mobility ¹
Počet přijatých studentů	70	0	18
Počet vyslaných studentů	48	3	22
Počet vyslaných akademických pracovníků	17	0	4
Počet přijatých akademických pracovníků	13 ²	1	0
Počet vyslaných ostatních pracovníků	3	0	0
Počet přijatých ostatních pracovníků	0	0	0

¹ Mobility mimo Erasmus+ a CEEPUS.

² Z toho 12 teaching a 1 staff training mobility

Při pobytech zahraničních akademických pracovníků byly předneseny studentům tyto přednášky

Přednášející	Datum	Téma přednášky
Anatolij Pilyavskyy	6. 11.	Introduction to Efficiency and Productivity Analysis
Asuman Atik Yildirim	17. 4.	Accounting Equation
Bohdan Semak	6. 11.	Market of Green Products
Inna Boychuk	23. 10.	Modern Internet Marketing
Iryna Chuy	20. 11.	Conceptualization of the Financial System
Juliia Polyakova	6. 11.	Evaluation of the Potential of Agro-Industrial Production of Ukraine in Terms of European Integration
Kristina Matuzeviciute	19. 4.	International Business Environment
Norbert Bozsik	17. 4.	Experiences of EU Membership of V4 Countries
Pawel Kazibudzki	18. 4.	Application of Multicriteria Decision Making Support System to Managerial Problems
Rasa Balvociute	20. 11.	Project Socio-Economic Analysis and Impact on Society
Tetyana Skrypko	6. 11.	Investment Activity in the Small Business Sector
Waldemar Florczak	17. 4.	Sustainability: New Names, Our Problems

Mobility studentů a akademických pracovníků v rámci programu Erasmus+ a CEEPUS včetně finančních nákladů – celkem za rok 2017

Studenti			Akademičtí pracovníci		
Počet výjezdů	Počet studento-měsíců	Náklady v EUR	Počet výjezdů	Počet dní mobility	Náklady v EUR
73	234,5	136 636,30	20	77	14902

4.3 Přehled smluv o spolupráci se zahraničními partnery

Bilaterální dohody s partnerskými pracovišti pro oblast vzdělávací činnosti

Zkratka země	Název instituce
BE	Haute Ecole EPHEC Bruxelles
BE	Todor Kableshkov University of Transport
BE	University of National and World Economy
DE	Hochschule Harz Wernigerode
DE	Hochschule Bremen
DE	Hochschule Bremerhaven
DE	Friedrich-Schiller Universität Jena
DE	Internationales Hochschulinstitut Zittau
DE	University of Applied Sciences Zwickau
DE	Hochschule Aalen
DK	Zealand Institute of Business and Technology
EE	University of Tartu
EL	University of Piraeus
EL	University of Ioannina
ES	Universidad de Vigo
ES	Universidad Alicante
ES	Universidad de Huelva
ES	Universidad de Jaen
ES	University of San Jorge
FI	Turku University of Applied Sciences
FI	Vaasan Ammattikorkeakoulu Vaasa
FI	Karelia University of Applied Science
FR	Université de Strasbourg
FR	Université de Nice Sophia Antipolis
FR	Université d'Orleans
FR	Universita di Corsica Pasquale Paoli
FR	Université Aix-Marseille
FR	Université Montpellier
FR	Université de Bourgogne
FR	Institut Universitaire Technologique de l'Université Paris Descartes
FR	Université de la Reunion
HR	University of Zagreb
HU	University of West Hungary
HU	National University of Public Service
HU	Karoly Robert College
IS	University of Akureyri
IT	Universita Parma
IT	Universita di Pisa
IT	University of Insubria
LO	Riga Technical University
LT	Siauliu Universitetas
LT	Klaipedos Universitetas
LT	Vytautas Magnus University
NL	Fontys Hogescholen
NO	Universitetet i Adger

Zkratka země	Název instituce
NO	Hogskolen i Lillehammer
PL	Wyższa Szkoła Administracji Publicznej im. Stanisława Staszica w Białymstoku
PL	Uniwersytet Humanistyczno-Przyrodniczy Jana Kochanowskiego w Kielcach
PL	Uniwersytet Ekonomiczny we Wrocławiu
PL	Uniwersytet Jagielloński w Krakowie
PL	Uniwersytet Ekonomiczny w Krakowie
PL	Wyższa Szkoła Handlu i Prawa Warszawa
PL	Akademia Obrony Narodowej
PT	Universidade Lusofona de Humanidades e Tecnologias Lisboa
PT	Universidade do Minho Braga
PT	Universidade Nova de Lisboa
PT	Universidade Autónoma de Lisboa
PT	Universidade Técnica Lisboa
PT	Universidade de Évora
PT	Universidade do Porto
PT	Universidade dos Açores
PT	Instituto Politécnico de Bragança
PT	Instituto Politécnico de Santarém
PT	Universidade da Madeira
RO	Universitatea Româno-Americană Bucurest
RO	Universitatea Transilvania din Brasov
RO	Bucharest University of Economic Studies
SI	Univerza v Ljubljani
SK	Žilinská univerzita v Žiline
SK	Matej Bel University
SK	Technická univerzita Košice
SK	Ekonomická univerzita v Bratislave
SK	Slovenská poľnohospodárska univerzita v Nitre
SK	Univerzita Konštantína Filozofa v Nitre
TR	Marmara Üniversitesi Istanbul
TR	Usak Üniversitesi
TR	Anadolu Üniversitesi Eskisehir
TR	Pamukkale Üniversitesi Denizli
TR	Bulent Ecevit University
UK	University of Central Lancashire

4.4 Partnerství v rámci výzkumných programů

Zkratka země	Název instituce
BE	Katholieke Universiteit Leuven
DE	Internationales Hochschulinstitut Zittau
FI	Karelia University of Applied Sciences
FI	Savonia University of Applied Sciences
HU	University of West Hungary , Mosonmagyaróvár
LT	Siauliai University Šiauliai
SK	Univerzita P. J. Šafárika v Košiciach, Fakulta verejnej správy
SK	Technická univerzita v Košiciach, Ekonomická fakulta
SK	Slovak University of Agriculture in Nitra, Faculty of European Studies and Regional Development
UK	The Nottingham Trent University
UK	University of Central Lancashire, Preston

5 VÝZKUMNÁ A DALŠÍ TVŮRČÍ ČINNOST

5.1 Rozvoj výzkumné a další tvůrčí činnosti

Na fakultě je výzkum zaměřen do oblastí, v nichž akademičtí pracovníci realizují svoji pedagogickou činnost, aby mohly do své výuky promítat rovněž své výzkumné výsledky. Důraz je kladen na iniciaci vzniku a podporu vnitrofacultních výzkumných týmů, a to napříč ústavy. Fakulta naplňuje celouniverzitní Systém stimulace k výzkumné činnosti studentů a mladých akademických a výzkumných pracovníků, který zachycuje jednotlivé prvky v jejich vzájemných vazbách s cílem zajistit kvalitativní rozvoj akademických činností realizovaných na univerzitě.

Do výzkumné a tvůrčí činnosti jsou proto zapojováni studenti, a to již studenti bakalářských studijních programů, zejména prostřednictvím bakalářských prací. Studenti navazujících magisterských studijních programů se zapojují do výzkumu – kromě aktivit spojených s diplomovými pracemi – v rámci projektu Studentské grantové soutěže, která je každoročně vyhlašována a v roce 2017 byla tematicky zaměřena na digitální ekonomiku.

Studenti doktorských studijních programů jsou zapojováni jak do dílčích projektů Studentské grantové soutěže, tak do projektů financovaných z externích grantových agentur, v roce 2017 z GAČR. V roce 2017 studenti doktorských studijních programů publikovali jako autoři či spoluautoři 13 článků v časopisech indexovaných v uznávaných databázích.

Přehled časopiseckých článků, jejichž autoři či spoluautoři byli v roce 2017 studenty doktorských studijních programů:

JIRAVA, P., TOSEAF, E. An Illustrative Case Study of the Integration of Enterprise Resource Planning System. *Journal of Enterprise Resource Planning Studies*, 2017, Vol. 2017, No. 2017, pp. 1-9.

JINDROVÁ, P., KOPECKÁ, L. Kvalifikace rizik pro úrazové pojištění. *Scientific Papers of the University of Pardubice - Series D, Faculty of Economics and Administration*, 2017, Vol. XXIV, No. 39, pp. 75-86.

MAŠTÁLKA, M., KOROVCHENKO, T. SDG 11: Cíle udržitelného rozvoje ve světle indikátorů udržitelného rozvoje využívaných v prostředí měst České republiky. *Regionální rozvoj mezi teorií a praxí*, 2017, Vol. 6, No. 3, pp. 58-71.

ZDRAŽIL, P., APPLOVÁ, P. Visual Evaluation of Changes in Regional Growth and Disparities: Usage of a Pareto Chart. *Scientific Papers of the University of Pardubice - Series D, Faculty of Economics and Administration*, 2017, Vol. 24, No. 41, pp. 230-242.

ČERNOHORSKÁ, L., KULA, V. Vliv vybraných ukazatelů bankovního sektoru na ekonomický růst zemí Eurozóny. *Acta academica karviniensia*, 2017, Vol. XVII, No.1, pp. 18-27.

JEDLIČKA, V. International Tax Planning: Current State of Knowledge. *European Financial and Accounting Journal*, 2017, Vol. 1, No. 4, pp. 31-46.

HÁJEK, P., PACHURA, P., PROCHÁZKA, O., STEJSKAL, J. Textual Analysis for Developing Fuzzy Cognitive Maps - The Case of Strategy Maps. *Journal of Theoretical and Applied Information Technology*, 2017, Vol. 95, No. 23, pp. 6536-6545.

ROUAG, A., STEJSKAL, J. Assessing the Performance of the Public Sector in North African. *International Journal of Public Sector Performance Management*, 2017, Vol. 3, No. 3, pp. 279-296.

SLAVÍČKOVÁ, J., MYŠKOVÁ, R. Corporate Life Cycle Determination In Manufacturing Companies. *Manažment podnikov*, 2017, Vol. 7, No. 2, pp. 48-54.

MUNK, M., DRLIK, M., BENKO, L., REICHEL, J. Quantitative and Qualitative Evaluation of Sequence Patterns Found by Application of Different Educational Data Preprocessing Techniques. *IEEE ACCESS*, 2017, Vol. 5, No. 5, pp. 8989-9004.

BENKO, L., MUNK, M., PILKOVÁ, A., BLAŽEKOVÁ, P. Pillar 3: Market Discipline of the Key Stakeholders in CEE Commercial Bank and Turbulent Times. *Journal of Business Economics and Management*, 2017, Vol. 18, No. 5, pp. 954-973.

MEZERA, F., KŘUPKA, J. Selected Business Intelligence Methods for Decision-Making Support in a Finance Institution. *Scientific Papers of the University of Pardubice - Series D, Faculty of Economics and Administration*, 2017, Vol. 24, No. 40, pp. 154 - 164.

HAILE, MB., KŘUPKA, J. Public Administration Project Selection Using Case-Based Reasoning. *Scientific Papers of the University of Pardubice - Series D, Faculty of Economics and Administration*, 2017, Vol. 24, No. 41, pp. 19-30.

Úspěšně obhájené disertační práce v roce 2017

ve studijním programu Hospodářská politika a správa

Ing. Petra Applová obhájila 24. 2. 2017 v oboru Regionální a veřejná ekonomie disertační práci na téma Podpora rozvoje evropských regionů a jejich konvergence.

Školitelka: doc. Ing. Ivana Kraftová, CSc.

Ing. Simona Pichová obhájila 29. 6. 2017 v oboru Regionální a veřejná ekonomie disertační práci na téma Měření efektivity poskytovaných veřejných služeb.

Školitel: doc. Ing. Jan Stejskal, Ph.D.

Ing. Viktor Prokop obhájil 29. 6. 2017 v oboru Regionální a veřejná ekonomie disertační práci na téma Vliv znalostní ekonomiky na rozvoj regionů.

Školitel: doc. Ing. Jan Stejskal, Ph.D.

ve studijním programu Ekonomika a management

Ing. Petr Čížek obhájil 20. 6. 2017 v oboru Management disertační práci na téma Aplikování venture kapitálu v podnikatelských inkubátorech.

Školitelka: doc. Ing. Romana Provazníková, Ph.D.

Ing. Petr Svoboda obhájil 20. 12. 2017 v oboru Management disertační práci na téma Vliv daňových pobídek a přímé státní podpory na inovační aktivitu podniků.

Školitel: prof. Ing. Jan Pavel, Ph.D.

ve studijním programu Systémové inženýrství a informatika (resp. System Engineering and Informatics)

Ing. Meaza Birhane Haile obhájila 18. 12. 2017 v oboru Informatika ve veřejné správě (Informatics in Public Administration) disertační práci na téma Modelling of SWOT Analysis Evaluation and Improvement of Weaknesses Using Fuzzy Aggregation and Case Based Reasoning.

Školitel: doc. Ing. Jiří Křupka, PhD.

5.2 Granty a projekty

Přehled projektů podle poskytovatelů

Grantová agentura či podporující subjekt	Počet projektů	Finanční částka v tis. Kč celkem ¹	Z toho na rok 2017 ²
GAČR	2	4 329	1 381
MŠMT ČR – SGS	4	2 649	2 649
Celkem	6	6 978	4 030

¹ Přidělené prostředky od poskytovatele

² Čerpané prostředky v běžném roce

Jmenný seznam řešených projektů

Kód	Řešitel	Název	IV v tis. Kč	NIV v tis. Kč	Celkem v tis. Kč
16-19590S	doc. Ing. Petr Hájek, Ph.D.	Analýza témat a sentimentu vícenásobných textových zdrojů pro finanční rozhodování podniků	-	694	694
17-11795S	doc. Ing. Jan Stejskal, Ph.D.	Modelování dynamiky determinantů národní a regionální produktivity založené na znalostních a kooperačních efektech	-	687	687
Celkem			-	1 381	1 381

Pozn.: NIV = neinvestiční výdaje; IV = investiční výdaje

Ostatní domácí agentury

Zadavatel	Řešitel	Název	IV v tis. Kč	NIV v tis. Kč	Celkem v tis. Kč
MŠMT ČR SGS	doc. Ing. Jitka Komárková, Ph.D.	Podpora rozvoje chytrých měst a regionů	0	996	996
MŠMT ČR SGS	doc. Ing. Pavel Petr, Ph.D.	Syntéza a analýza modelů pro podporu zavádění konceptu chytrých měst a regionů	0	519	519
MŠMT ČR SGS	Ing. Ondřej Svoboda, Ph.D.	Hrozby a příležitosti implementace konceptu Smart Cities a Smart Region v kontextu regionálního rozvoje	0	195	195
MŠMT ČR SGS	Ing. Robert Baťa, Ph.D.	Správa a management v prostředí průmyslové revoluce 4.0	0	939	939
Celkem			0	2 649	2 649

Pozn.: NIV = neinvestiční výdaje; IV = investiční výdaje

5.3 Publikační činnost

V roce 2017 bylo do RIV zaznamenáno za fakultu 159 publikací, a to při zohlednění nově nastavených pravidel. Struktura těchto publikací je následující:

Přehled výsledků výzkumu, experimentálního vývoje a inovací v roce 2017 podle jednotlivých kategorií

Kategorie	Jimp	Jsc	Jost	B	C	D	M	R
Celkem	20	22	10	1	1	105	0	0
J _{imp}	článek v časopise ve WoS			C	kapitola v odborné knize			
J _{sc}	článek v časopise ve Scopus			D	příspěvek ve sborníku konference			
J _{ost}	článek v ostatních časopisech			M	uspořádání konference			
B	odborná kniha			R	software			

Mezi nejvýznamnější publikační výstupy akademických pracovníků fakulty za období 1.1.-31.12.2017 se řadí jednak články v časopisech Jimp indexovaných v databázi WoS (Thompson Reuters) s $IF \geq 0,5$, jednak odborné knihy a kapitoly v odborných knihách.

Články v časopisech Jimp s $IF > 0,5$

HÁJEK, P., HENRIQUES, R. Mining Corporate Annual Reports for Intelligent Detection of Financial Statement Fraud – A Comparative Study of Machine Learning Methods. *Knowledge-Based Systems*, 2017, Vol. 128, pp. 139-152.

IF = 4,529 Q 1

HÁJEK, P., HENRIQUES, R. Modelling Innovation Performance of European Regions using Multi-Output Neural Networks. *PloS One*, 2017, Vol. 12, No. 10, pp. e0185755.

IF = 2,806 Q 1

IBL, M., ČAPEK, J. A Behavioural Analysis of Complexity in Socio-Technical Systems under Tension Modelled by Petri Nets. *Entropy*, 2017, Vol. 19, No. 11, pp. 572.

IF = 1,821 Q 2

ČERNOHORSKÝ, J. Types of Bank Loans and their Impact on Economic Development: A Case Study of the Czech Republic. *E+M Ekonomie a Management*, 2017, Vol. 20, No. 4, pp. 34-48.

IF = 1,163 Q 2,5

ČERNOHORSKÁ, L., PILYAVSKYY, A., AARONSON, W. Comparative Performance of the Visegrad Group Banks for the Period 2009-2013. *E+M Ekonomie a Management*, 2017, Vol. 20, No. 2, pp. 175-187.

IF = 1,163 Q 2,5

BLAHUT, J., KLIMEŠ, J., BALEK, J., HÁJEK, P., ČERVENÁ, L., LYSÁK, J. Snow Avalanche Hazard of the Krkonoše National Park, Czech Republic. *Journal of Maps*, 2017, Vol. 13, No. 2, pp. 86-90.

IF = 2,174 Q 3

MÁCHOVÁ, R., LNĚNIČKA, M. Evaluating the Quality of Open Data Portals on the National Level. *Journal of Theoretical and Applied Electronic Commerce Research*, 2017, Vol. 12, No. 1, pp. 21-41.

IF = 1,441 Q 3

HORALEK, J., HOLÍK, F., HORÁK, O., PETR, L., SOBESLAV, V. Analysis of the Use of Rainbow Tables to Break Hash. *Journal of Intelligent & Fuzzy Systems*, 2017, Vol. 32, No. 2, pp. 1523-1534.

IF = 1,261 Q 3

KRAFTOVÁ, I., KAŠPAROVÁ, L. Assessment of the Financial Health of Regional Emergency Medical Services in the Czech Republic using the BAMF Model. *Journal of Business Economics and Management*, 2017, Vol. 18, No. 2, pp. 340-353.

IF = 0,968 Q 3

HÁJEK, P., STEJSKAL, J. Library Usage Mining in the Context of Alternative Costs: The Case of the Municipal Library of Prague. *Library Hi Tech*, 2017, Vol. 35, No. 4, pp. 565-583.

IF = 0,759 Q 3

PROKOP, V., STEJSKAL, J. Different Approaches to Managing Innovation Activities: An Analysis of Strong, Moderate, and Modest Innovators. *Engineering Economics*, 2017, Vol. 28, No. 1, pp. 47-55.

IF = 0,726 Q 3

GOGOLA, J. Quantification of Longevity Risk for Pension Insurance in V4 Countries. *Ekonomický Časopis*, 2017, Vol. 65, No. 8, pp. 751-762.

IF = 0,72 Q 3

PROKOP, V., STEJSKAL, J., KUVIKOVA, H. The Different Drivers of Innovation Activities in European Countries: A Comparative Study of Czech, Slovak, and Hungarian Manufacturing Firms. *Ekonomický Časopis*, 2017, Vol. 65, No. 1, pp. 31-45.

IF = 0,72 Q 3

Odborná kniha

STEJSKAL, J., KUVÍKOVÁ, H., MIKUŠOVÁ MERIČKOVÁ, B., LINHARTOVÁ, V. *Teorie a praxe veřejných služeb*. Praha: Wolters Kluwer ČR, a. s., 2017. 259 s. ISBN 978-80-7552-726-4.

Kapitola v odborné knize

ČAPEK, J., IBL, M. Measurement of the uncertainty. In *Selected Topics in Contemporary Mathematical Modeling*. Czestochowa: Czestochowa University of Technology, 2017, s. 23-37. ISBN 978-83-7193-668-5.

HÁJEK, P., STEJSKAL, J. (2017). Intelligent prediction of firm innovation activity-the case of Czech smart cities. In: Ismail, L., Zhang, L. (eds). *Information innovation technology in smart cities*. 1st ed. Singapore: Springer, 123-136 pp. ISBN 978-98-1101-741-4.

5.4 Ediční činnost

Fakulta je vydavatelem časopisu Scientific Papers of the University of Pardubice - Series D, ISSN 1211-555X, který je zařazen mimo jiné do databáze SCOPUS. V roce 2017 byla vydána tři čísla časopisu, a to: 39 (2017), 40 (2017), 41 (2017).

Podle edičního plánu byly kromě opor distančního vzdělávání a učebnic (viz část 2.2) vydány v nakladatelství Univerzity Pardubice další tituly v jednotlivých edičních řadách.

Ediční řada Metodicko-organizační materiály

V ediční řadě Metodicko-organizační materiály byly vydány studijní plány.

Ediční řada Odborná kniha

Autor	Název	ISBN
ČERNOHORSKÁ, L.	Komplexní pohled do bankovního světa (druhé vydání)	978-80-7560-061-5

Ediční řada Teze habilitačních prací byla publikována jedna práce

Autor	Název	ISBN
DOBEŠOVÁ, Z.	Grafická notace vizuálních programovacích jazyků v GIS	978-80-7560-035-6

Ediční řada Teze disertačních prací bylo publikováno šest prací

Autor	Název	ISBN
APPLOVÁ, P.	European Regions Support and their Convergence	978-80-7560-045-5
ČÍŽEK, P.	The Application of Venture Capital Investment within the Business Incubators	978-80-7560-077-6
HAILE, M. B.	Modeling of SWOT Analysis Evaluation and Improvement of Weaknesses using Fuzzy Aggregation and Case Based Reasoning	978-80-7560-115-5
PICHOVÁ, S.	The Measurement of Effectiveness of Public Services	978-80-7560-082-0
PROKOP, V.	The Influence of Knowledge Economy on Regional Development	978-80-7560-081-3
SVOBODA, P.	Impact of Tax Incentives and Direct Government Support on Business Innovation Process	978-80-7560-116-2

6 SPOLUPRÁCE S APLIKAČNÍ SFÉROU

Fakulta pokračovala ve spolupráci se subjekty soukromé podnikatelské sféry, zejména se společnostmi: Dynatech, s.r.o., UPS CR s.r.o., Česká spořitelna a.s., KPMG a.s., Philip Morris ČR a.s., Foxconn CZ, s.r.o., Kiekert-CS, s.r.o., NonStop Recruit, s.r.o., ČSOB pojišťovna, ExxonMobil Business Support Center Czechia, s.r.o., Česká pojišťovna, a.s., ale i Krajskou hospodářskou komorou Pardubického kraje. Tradičně spolupracuje se subjekty veřejného sektoru, a to s Magistrátem města Pardubic, Krajským úřadem Pardubického kraje, Českým statistickým úřadem, Úřadem práce ČR – krajskou pobočkou v Pardubicích, Ministerstvem vnitra ČR – Institutem ochrany obyvatelstva Lázně Bohdaneč, Městskou knihovnou v Praze. Pokračuje rovněž v intenzivní spolupráci s Místní akční skupinou Železnohorský region, z.s.

V průběhu roku 2017 proběhlo několik workshopů směřujících k rozvoji kompetencí pro inovační podnikání, které pro studenty připravili manažeři firem, např. workshop „Audit nanečisto“ se zástupci firmy Ernst and Young či „Assessment centrum nanečisto“ s firmou Philip Morris ČR a.s.

6.1 Spolupráce ve vzdělávací a tvůrčí činnosti

Na podporu rozvoje vzdělávací a výzkumné činnosti fakulta pravidelně realizuje odborné akce, jako jsou konference, semináře a workshopy, rovněž zapojuje do výuky pracovníky aplikační sféry. V roce 2017 se do výuky zapojilo 46 odborníků z aplikační sféry, z toho cca 24 v rámci přednáškového Týdne teorie a praxe v ekonomice. Některé přednášky byly zařazeny přímo do výuky jednotlivých předmětů bakalářského i navazujícího magisterského studia (přednášky firmy Foxconn CZ, s.r.o., ExxonMobil Business Support Center Czechia, s.r.o.), některé proběhly v rámci akce Týden teorie a praxe v ekonomice. Část přednášek byla organizovaná samostatně ve volném čase studentů.

Některé firmy nabídly studentům ke zpracování témata diplomových prací (eBrána, s.r.o., ANGITU, s.r.o., Kiekert-CS, s.r.o., Foxconn CZ, s.r.o.), zároveň odborné konzultanty pro zpracování práce. Nadále pokračuje spolupráce v oblasti poskytnutí odborných stáží studentům navazujícího magisterského studia (Kiekert-CS.s.r.o, Foxconn CZ, s.r.o., Česká pojišťovna, a.s., Philip Morris ČR a.s.).

Firmy Exxon Mobil Business Support Center Czechia, s.r.o., Vodafone Czech Republic, a.s., Foxconn CZ, s.r.o., Česká pojišťovna, a.s. a Philip Morris ČR a.s. uspořádaly v roce 2017 odborné exkurze pro studenty. Ti měli dále možnost navštívit Věznici Pardubice, KOPIS HZS Pardubického kraje, Magistrát města Pardubic, Krajský úřad Pardubického kraje, Státní okresní archiv Pardubice, expozici ČNB a SKP–Centrum, o.p.s.

Spolupráce s aplikační sférou ve tvůrčí činnosti probíhala v rámci řešení mezinárodního projektu eRDI, při přípravě projektů do Technologické agentury ČR a při zpracování expertních analýz se zapojením studentů.

Novinkou roku 2017 byla započatá spolupráce s Teritoriálním paktem zaměstnanosti Pardubického kraje, z. ú.

6.2 Významné odborné akce

Týden teorie a praxe v ekonomice 2017

Tradiční odborná akce (pořádaná od roku 2007) zaměřená na seznámení studentů a akademických pracovníků fakulty i široké ekonomické veřejnosti s problematikou české i světové ekonomiky proběhla 6. – 10. 11. 2017. Přednášejícími byli přední odborníci z vysokých škol a také významní představitelé ekonomické praxe. Letošní ročník obsahoval mnoho aktuálních témat, např. digitalizaci a robotizaci v bankovníctví, rodinné podnikání, daňové podvody, EET a další moderní finanční nástroje, investování do zlata, rozvoj regionů v praxi a v souvislostech, krizové řízení Pardubického kraje, rozvoj veřejné správy, řízení lidí a další. Realizovalo se 39 vystoupení s 43 přednášejícími; účast ze strany studentů byla velmi vysoká – 2832 studentů. Druhým rokem je akce koncipovaná jako celofakultní, její význam roste jak počtem vystupujících, tak i šíří témat v přednáškách.

Seminář Průmysl 4.0.

V dubnu 2017 zorganizoval Ústav podnikové ekonomiky a managementu seminář na aktuální téma, konkrétně byly prezentovány příspěvky: Nastínění problematiky Průmysl 4.0, Moderní řízení a Průmysl 4.0, Průmysl 4.0 z pohledu české praxe a Potřebné kroky k směřování Průmyslu 4.0.

Přednášky o matematice, fyzice a příbuzných oborech

Cyklus přednášek a setkání určených všem, kdo mají zájem matematiku, fyziku a další příbuzné obory pokračoval i v roce 2017. Přednášky pořádá Ústav matematiky a kvantitativních metod ve spolupráci s Katedrou elektrotechniky, elektroniky a zabezpečovací techniky v dopravě Dopravní fakulty Jana Pernera a Jednotou českých matematiků a fyziků, pobočným spolkem Pardubice.

Inovacemi a vzděláváním k rozvoji regionů

Na půdě Univerzity Pardubice se 6. dubna 2017 sešli zástupci Univerzity Pardubice, MAS Železnohorský region a Institutu rozvoje evropských regionů, o.p.s., aby diskutovali o budoucnosti vzdělávání v regionu. Přednášející z univerzity, neziskového sektoru i soukromých podniků představili své přístupy k novým výzvám, kterým společnost v oblasti vzdělávání čelí. Konference byla jednou z akcí spojených s projektem eRDI, jehož cílem je právě zvýšení efektivity vzdělávání díky spolupráci jednotlivých aktérů v regionech.

Trh práce v 21. století

Akce proběhla formou kulatého stolu, jako setkání zástupců firem, akademických pracovníků a studentů fakulty, kteří společně diskutovali a zamýšleli se nad otázkami, jaké zaměstnance budou firmy potřebovat, jaké další dovednosti budou absolventi fakulty potřebovat, které kompetence by zaměstnavatelé upřednostnili v 21. století.

Přednášky odborníků z praxe pro studenty

Ústav ekonomických věd se soustředil v roce 2017 na zapojování odborníků z praxe speciálně zaměřenými přednáškami v rámci vybraných předmětů, např.: „Management lidských zdrojů v organizaci veřejného sektoru“, přednášející RNDr. Tomáš Řehák, ředitel Městské knihovny v Praze; „Investiční pobídky v praxi“, přednášející Ing. Tomáš Vlasák, ředitel regionální kanceláře Czechinvestu pro Pardubický kraj; „Finanční zdroje a fundraising v NNO“, přednášející Bc. Jana Machová, ředitelka Koalice nevládek Pardubicka, z. s.; „Bublifuk (ekonomická přednáška)“, přednášející Ing. Aleš Michl, spolumajitel investičního fondu

QUANT; „Měnová politika ČNB: jak ji rozumět?“, přednášející člen bankovní rady Ing. Vojtěch Benda; „Audit nanečisto“, přednáška a workshop s pracovníky firmy EY; „Specifika financování statutárního města Pardubic“, přednášející tajemník Magistrátu města Pardubic Mgr. Michal Zítka a vedoucí finančního odboru Ing. Václav Brož; „Finanční gramotnost a trendy v retailovém bankovníctví“, přednášející Marek Hamáš, ředitel pobočky Equa Bank v Hradci Králové.

Rovněž Ústav správních a sociálních věd se orientoval na přednášky odborníků z praxe pro studenty, a to nejen českých odborníků, např. přednáška „Daňová kontrola a jiné postupy správce daně“, kterou přednesla Mgr. Hana Krejčíková z Generálního finančního ředitelství Praha, ale také angažoval odborníky ze zahraničí - cyklus 8 přednášek na téma US Corporate and Commercial Law přednesl na základě svých bohatých zkušeností především z americké advokátní praxe americký profesor a právník James T. Towne.

Exkurze pro studenty

V průběhu roku 2017 byly Ústavem regionálních a bezpečnostních věd organizovány exkurze určené zejména pro studenty specializací Regionální rozvoj – Bezpečnost regionů a Regionální rozvoj – Urbanismus, konkrétně: exkurze k vojenské hasičské jednotce Letiště Pardubice; exkurze do krytu CO a na urychlovač částic mikrotron v tunelu Karlín-Žižkov v Praze; exkurze Urbanistické proměny Prahy; exkurze Hradec Králové – učebnice moderního urbanismu. Poslední uvedená byla organizována i pro zahraniční studenty studující na fakultě v anglickém jazyce.

Junior kulatý stůl v České národní bance

V pobočce ČNB v Hradci Králové se opětovně sešli studenti a akademičtí pracovníci fakulty, aby besedovali s představiteli ČNB, v jejichž čele byl tentokrát člen bankovní rady Ing. Vojtěch Benda.

GIS DAY 2017

Osvětově-informační den, během kterého specialisté na geografické informační systémy informovali veřejnost o tom, co jsou to GIS a jak tato důležitá technologie ovlivňuje náš každodenní život, zorganizoval také v roce 2017 Ústav systémového inženýrství a informatiky.

Projekt Akademie mladých občanů

V rámci aktivit, které souvisejí s pracovní skupinou při Odboru strategického rozvoje a koordinace veřejné správy Ministerstva vnitra ČR, se fakulta zapojila do řešení projektu Akademie mladých občanů. Cílem společného projektu je formou přednášek, simulací a diskusí otevřít pro studenty středních škol témata týkající se veřejné správy na municipální, regionální a celostátní úrovni.

Podkladová analýza k lokální koncepci sociálního bydlení v obci Křižánky

Na základě spolupráce s místní samosprávou vypracoval tým akademických pracovníků pod vedením Ing. Jana Fuky, Ph.D. závěrečnou výzkumnou zprávu o lokální koncepci sociálního bydlení v obci Křižánky. Zpráva byla zpracovávána v 09-12/2017 v úzké spolupráci s představiteli obce včetně empirického šetření v místě.

7 PROSTOROVÉ KAPACITY A INFORMAČNÍ A KOMUNIKAČNÍ TECHNOLOGIE

7.1 Prostorové kapacity a dislokace

Fakulta ekonomicko-správní sídlí v Pardubicích – na Stavařově, Studentská 84, v této budově (označení EA) disponovala v roce 2017 prostorami v 5., 8. a 9. nadzemním podlaží a částečně v 1., 2., 3., 4., a 11. nadzemním podlaží.

V 1. nadzemním podlaží budovy je umístěn referát studijní a referát Informačního a poradenského centra.

V 2. a 11. nadzemním podlaží se nacházejí klasické učebny, ve 3. a 4. nadzemním podlaží klasické učebny, počítačové laboratoře a multimediální učebna, kancelář doktorandů a kancelář děkanátu. Kromě učeben v 2., 3., 4. a 11. nadzemním podlaží využívá fakulta i další učebny Univerzity Pardubice, zejména učebny v budově EB a budově DB (Studentská 95), v budově CB (nám. Čs. Legií 565) a v drobném rozsahu i v budově univerzitní auly (Studentská 519).

Páté nadzemní podlaží je jednak sídlem děkanátu fakulty, je zde umístěn sekretariát děkanky, oddělení pro vědecko-výzkumnou činnost, oddělení pro vzdělávací činnost a oddělení pro ekonomiku a provoz, jednak jsou na tomto patře pracovny akademických pracovníků Ústavu systémového inženýrství a informatiky a je zde umístěno i pracoviště technika IT.

Další pracovny akademických pracovníků Ústavu správních a sociálních věd, Ústavu matematických a kvantitativních metod, Ústavu ekonomických věd, Ústavu podnikové ekonomiky a managementu a Ústavu regionálních a bezpečnostních věd jsou rozmístěny v 8., 9. a 11. nadzemním podlaží. Kromě pracoven akademických pracovníků byly zřízeny pracovny pro doktorandy působící na fakultě, resp. na jejich ústavech.

Přehled učeben, jimiž disponuje fakulta

Označení učebny	Umístění	Typ	Kapacita	Poznámka
02022	Budova EA	učebna	18	
02023	Budova EA	učebna	40	
02024	Budova EA	učebna	42	
02025	Budova EA	učebna	18	
02026	Budova EA	učebna	42	
02028	Budova EA	učebna	42	
02030	Budova EA	učebna	40	
02031	Budova EA	učebna	40	
02032	Budova EA	učebna	54	
03023	Budova EA	počítačová laboratoř	20	
03024	Budova EA	učebna	25	
03026	Budova EA	učebna	40	
03029	Budova EA	počítačová laboratoř	20	
03030	Budova EA	učebna	40	
03031	Budova EA	počítačová laboratoř	20	
03032	Budova EA	počítačová laboratoř	20	

Označení učebny	Umístění	Typ	Kapacita	Poznámka
03033	Budova EA	učebna	18	
04023	Budova EA	počítačová laboratoř	20	
04024	Budova EA	počítačová laboratoř	20	
04030	Budova EA	počítačová laboratoř	20	
04031	Budova EA	počítačová laboratoř	20	
04032	Budova EA	počítačová laboratoř	20	
04033	Budova EA	počítačová laboratoř	20	
11023	Budova EA	učebna	18	
11024	Budova EA	učebna	40	
E1	Budova EB	posluchárna	176	
01017	Budova EB	učebna	46	
01018	Budova EB	učebna	46	3,5 dne v týdnu
01022	Budova EB	počítačová laboratoř	20	
03042	Budova CB	počítačová laboratoř	20	
03043	Budova CB	počítačová laboratoř	9	
03044	Budova CB	počítačová laboratoř	6	
B1	Budova DB	posluchárna	303	mimo 2 x půlden
B2	Budova DB	učebna	80	
B5	Budova DB	učebna	60	
A4	Budova UA	učebna	36	
A5	Budova UA	učebna	36	
A1	Budova UA	posluchárna	374	1,5 dne v týdnu
A2	Budova UA	posluchárna	158	3,5 dne v týdnu

7.2 Informační a komunikační technologie

Veškeré informační a komunikační systémy fakulty jsou začleněny a využívány v rámci komplexního systému informačních a komunikačních technologií Univerzity Pardubice. Informační a komunikační technologie se na fakultě využívají jak pro pedagogickou a vědecko-výzkumnou činnost, tak při řízení fakulty a rozvíjení vnějších vztahů. Informační a komunikační technologie jsou významné nejen pro studijní program Systémové inženýrství a informatika a Aplikovaná informatika, ale svou nezastupitelnou úlohu hrají i v ostatních studijních programech fakulty. Kontinuální rozvoj těchto technologií je proto jednou z fakultních priorit.

Informační infrastruktura

Informační infrastrukturu fakulty jako součást systému ICT Univerzity Pardubice tvoří:

- počítačové laboratoře včetně nezbytného technického zázemí,
- audiovizuální a prezentační technika,
- software,
- osobní počítače a další výpočetní a kancelářská technika používaná zaměstnanci fakulty a studenty doktorských studijních programů.

Výpočetní technika jak v počítačových laboratořích, tak technika, kterou ke své činnosti využívají akademičtí pracovníci, studenti doktorských studijních programů a ostatní zaměstnanci fakulty, je prostřednictvím datové sítě Univerzity Pardubice napojena na vysokorychlostní akademickou počítačovou síť CESNET2. Studenti a zaměstnanci mají rovněž možnost ve vybraných prostorách univerzity a fakulty využívat cca 20 přístupových bodů WiFi infrastruktury EDUROAM.

Fakulta využívá společnou infrastrukturu a zázemí v datových centrech Univerzity Pardubice. Pro instalaci serverových aplikací má fakulta možnost využití virtuálních serverů prostřednictvím systému vSphere a rovněž má k dispozici část kapacity centrálních diskových polí. Studentům i zaměstnancům také nabízí vzdálený přístup k vybranému software prostřednictvím terminálových služeb.

Pro účely výuky fakulta disponuje čtrnácti počítačovými laboratořemi s celkem 264 počítači a dalším nezbytným hardwarovým a softwarovým vybavením. Dále je fakulta vybavena dvěma mobilními učebnami, které rozšiřují kapacitu učeben o 44 notebooků. Veškeré učebny jsou vybaveny moderní audiovizuální technikou a interaktivními dotykovými monitory s příslušným softwarem. Fakulta dle možností počítače na učebnách inovuje, případně morálně zastaralou techniku nahrazuje novou. Potřebnou audiovizuální technikou a počítači jsou rovněž vybaveny další učebny, které fakulta využívá.

Snahou fakulty je informační infrastrukturu pravidelně inovovat a tak ji udržovat ve stavu, který odráží aktuální potřeby v oblasti výuky. V rámci rozpočtu fakulty je pravidelně sestavován plán rozvoje informační infrastruktury. Rámcový plán obnovy infrastruktury je vytvářen tak, aby měl každý zaměstnanec a student prezenční formy doktorského studia přístup k odpovídající a aktuální technice. Snahou fakulty je (dle finančních možností) pravidelně inovovat či nahrazovat morálně zastaralou techniku tak, aby byly zajištěny co nejlepší podmínky pro výuku i práci všech studentů a zaměstnanců fakulty.

Vyučující jednotlivých předmětů mají k dispozici, dle zaměření jednotlivých předmětů, potřebnou didaktickou techniku. Například GPS přístroje a přijímače, videokamery, fotoaparáty a další záznamová zařízení, bezpilotní letouny („drony“), robotické stavebnice a modely, manažerské hry pro výuku managementu nebo modely pro řízení dynamických systémů.

V roce 2017 fakulta vynaložila celkem 276 tis. Kč na rozšíření i obnovu výpočetních i dalších systémů v rámci rozvoje informačních a komunikačních technologií. Podrobnosti jsou uvedeny v následující tabulce:

Označení akce	Technické prostředky	NIV (tis. Kč)	IV (tis. Kč)
Výpočetní a kancelářská technika	Počítače	112	
	Notebooky	50	
	Tablety	10	
	Ostatní příslušenství	20	
Didaktická technika	Robotické stavebnice	16	
	Zážitková pedagogika	5	
Audiovizuální technika	Dataprojektory	22	
	Prezentéry	1	
Software ¹	XL Optimizer	11	
	Software ENVI OneButton	29	
Celkem		276	0

¹ Do přehledu software jsou zahrnuty pouze položky s pořizovací cenou nad 10 tis. Kč.

Pozn.: NIV = neinvestiční výdaje; IV = investiční výdaje

Výše uvedené akce byly realizovány zejména za přispění dotačních prostředků MŠMT včetně projektů Studentské grantové soutěže a rozvojových projektů.

Informační systémy

Pro svou činnost využívá fakulta zejména informační systémy provozované Centrem informačních technologií a služeb Univerzity Pardubice. Jedná se zejména o tyto klíčové systémy:

System	Popis
STAG	System řízení studijní agendy
Moodle	System pro elektronické vzdělávání
iFIS	System iFIS obsahuje několik modulů. Klíčové jsou zejména tyto: <ul style="list-style-type: none">- ekonomické řízení univerzity- system spisové služby- system řízení veřejných zakázek- registr smluv
OBD ^{PRO}	Informační system s moduly: <ul style="list-style-type: none">- evidence publikační činnosti- interní grantová soutěž
VERSO	Informační system s moduly: <ul style="list-style-type: none">- manažerský informační system- objednávky- evidence grantové a projektové činnosti- dovolené- cestovní příkazy- řízení rezervací místností- SafeQ – vyhodnocení čerpání tiskových služeb- řízení poskytování stravenek- náhled do registru smluv- IPOS – interní poptávkový a objednávkový system
Microsoft Exchange	Komunikační system, který je v současné době provozován v rámci cloudové infrastruktury Office 365
SafeQ	System řízení tiskových služeb včetně sledování nákladů na tiskové služby
Aladin	System pro správu webových stránek
Wiki UPa	System pro svobodné a otevřené vytváření a sdílení kolektivní znalostí Univerzity Pardubice

V rámci programu Microsoft Campus Agreement má fakulta možnost plně využívat jakékoli verze kancelářského systému Microsoft Office pro všechny zaměstnance i studenty fakulty. Studenti a zaměstnanci Univerzity Pardubice mají rovněž možnost využívat všech možností v rámci cloudové služby Microsoft Office 365. V dalším programu MSDN Academic Alliance má Ústav systémového inženýrství a informatiky možnost využívat pro účely výuky veškeré nástroje související s výukou stěžejních vývojových produktů Microsoft.

Pro zpracování agendy přijímacího řízení je kromě informačního systému STAG každoročně používáno softwarové řešení pro automatické vyhodnocování testů přijímacího řízení. Součástí tohoto řešení je systém FormReader pro vytěžování dat z tištěných formulářů.

Pro zabezpečení učeben, počítačových laboratoří i jednotlivých pracoven fakulty je používán zabezpečovací a přístupový systém. Přístup do učeben, počítačových laboratoří a dalších prostor je umožněn prostřednictvím jednotných bezkontaktních karet, které rovněž plní funkci průkazu zaměstnance či studenta.

Univerzita začala v roce 2017 využívat služeb systému Theses.cz, který provozuje Masarykova univerzita a který slouží jako systém pro odhalování plagiátů mezi závěrečnými pracemi. Tento systém je přímo napojen na informační systém STAG.

Další software využívaný fakultou

System	Popis
MatLab	Systémy pro technické výpočty, modelování, simulace, měření a testování. Disponují nástroji pro finanční analýzy, modelování, simulace a optimalizace. Je používán při výuce a rovněž pro podporu vědeckých aktivit.
MathCad	
Maple	Maple je systém počítačové algebry pro výuku a využití matematiky v přírodovědných, technických a ekonomických oborech. Umožňuje symbolické a numerické matematické výpočty, jejich počítačovou vizualizaci, dokumentaci a publikaci.
Unistat	Balík statistických nástrojů, nadstavba MS Excel.
Statistica	Statistický a analytický software.
Mathematica	Systém pro realizaci matematiky na počítači, zejména pro numerické i algebraické výpočty. Zahrnuje množství funkcí a algoritmů z oblasti algebry, kombinatoriky, maticového a tenzorového počtu, statistiky, regresní analýzy atd.
SPSS Clementine	Kompletní nástroje pro datamining umožňující řešení statistických a analytických problémů z oblasti obchodu, státní správy, výzkumu a vědy. Umožňují vytváření modelů a statistických předpovědí.
SPSS Base	
SPSS Trends	
Miner Enterprise	
Expert Choice	Expert Choice je softwarový nástroj, který podporuje rozhodování při výběru z alternativ, které jsou charakteristické hierarchickým rozložením kritérií pro výběr.
RISKAN	Nástroj pro zpracování analýz rizik.
Umberto	Databázově orientovaný modelovací systém založený na Petriho sítích určený k modelování látkových, energetických, finančních a dalších uživatelsky definovaných toků. Je používán při výuce a rovněž pro podporu vědeckých aktivit.
ArcView	Profesionální, desktopová a internetová GIS řešení, patřící mezi celosvětově rozšířené nástroje. Je používán při výuce a rovněž pro podporu vědeckých aktivit.
Arc Info	
Map Guide	
IDRISI Andes	
ENVI	
ERDAS	
GeoMedia Professional	
MSDN Academic Alliance	
Adobe InDesign	Grafické a multimediální systémy, které jsou využívány ve výuce, ale i při samostatné práci studentů při tvorbě bakalářských a diplomových prací.
CorelDraw	
Adobe PhotoShop	
Paint Shop Pro	
Creative Suite Design and Web Premium	
Dreamweaver	
ARIS Business Designer	Silné modelovací nástroje vhodné pro předměty zaměřené na softwarové inženýrství. Využívají se především v předmětech věnovaných
Software Case 4/0	

System	Popis
ATTIS4	projektování a návrhu informačních systémů a rovněž pro modelování jednotlivých procesů fakulty.
Altova Mission Kit	Software pro modelování UML, práci s XML technologiemi včetně návrhu a tvorby webových služeb. Tento software kromě jiného podporuje XML, XSD, XSLT, XQuery, sémantický web, transformaci XML dokumentů.
LCS Helios	Informační systémy využívané v praxi. Ekonomický IS LCS Helios a specializovaný IS MUNIS určený pro městské a obecní úřady. Využívají se při výuce předmětů zaměřených na problematiku informačních systémů pro zvýšení názornosti výuky a LCS Helios částečně také při výuce předmětů zaměřených na databázové technologie.
IS MUNIS	
Symantec Ghost	Software pro podporu správy počítačových laboratoří.
FormReader	Software se využívá jako součást systému pro zpracování přijímacího řízení.
Reflex e-shop	Softwarové řešení pro tvorbu elektronického obchodu.
MagnusWeb	Kompletní informace o firmách v ČR a SROV.
Sophas	Software pro zpracování cash flow modelů v pojišťovnictví, využívaný zejména při výuce v rámci studijního oboru Pojistné inženýrství.
DEA Frontier	Software podporující metody analýzy obalu dat (DEA).
Vensim 6 DSS	Simulační software pro vytváření manažerských modelů a simulátorů založených na teorii systémové dynamiky.
XL Optimizer	Nástavba program Microsoft Excel určená pro optimalizaci fuzzy kognitivních map a analýzu obalu dat.

8 ZAJIŠŤOVÁNÍ KVALITY A HODNOCENÍ REALIZOVANÝCH ČINNOSTÍ

Fakulta věnuje zvláštní pozornost kvalitativním parametrům realizovaných činností a v roce 2017 byly pravidelně aplikované prvky systému vnitřní kontroly a hodnocení činností doplněny o vydání nových a upřesnění stávajících vnitřních norem, jak na úrovni univerzitní, tak fakultní. Pozornost je zaměřena zejména na kvalifikační růst akademických pracovníků a kvality výkonu pracovníků fakulty, zkvalitnění procesů v oblasti vzdělávací činnosti, stimulaci ke zvýšení kvality výsledků výzkumné činnosti

Mezi nejvýznamnější aktivity roku 2017 se z tohoto hlediska řadí:

- implementace nového systému hodnocení výkonu pracovníků fakulty a jejich odměňování;
- zavedení jednotných formulářů posudků závěrečných prací;
- spolupráce fakulty s rektorátem a ostatními fakultami univerzity při hodnocení kvality výuky studenty prostřednictvím IS STAG;
- provedení a zpracování dotazníkového šetření mezi „čerstvými“ absolventy, tj. po absolutoriu státní závěrečné zkoušky, s jehož výsledky byli seznámeni členové kolegia, aby byly reflektovány při zajišťování vzdělávací činnosti;
- pokračování v nastaveném networkingu se středními školami a hodnocení jeho účinnosti;
- kontrola saturace popisu akreditačních procesů a naplňování standardů ve vnitřních normách fakulty.

8.1 Vnitřní systém kontroly a hodnocení

Kontrola činností a jejich hodnocení probíhá na fakultě jednak podle oblastí (horizontální rovina), jednak po vertikální ose, a to zpravidla dvoustupňově (vedení fakulty – vedoucí pracovišť; vedoucí pracovišť – akademičtí pracovníci a ostatní zaměstnanci).

Významným prvkem vnitřního systému kontroly a hodnocení jsou pravidelné porady pracovišť, na nich dochází k hodnocení plnění zadaných úkolů a kvalitativních parametrů činností. V každé z oblastí činnosti fakulty jsou periodicky realizovány další prvky vnitřního systému kontroly a hodnocení s využitím informačního systému Univerzity Pardubice.

Oblast vzdělávací činnosti

- hospitace děkanky a proděkana pro studium a pedagogickou činnost na státních závěrečných zkouškách s následným vyhodnocením na poradě vedení fakulty a na kolegiu;
- vyhodnocení průběhu státních závěrečných zkoušek proděkanem pro studium a pedagogickou činnost s předsedy komisí včetně vyhodnocení nejlepších závěrečných prací;
- jednání proděkana pro studium a pedagogickou činnost s vedoucími ústavů, týkající se ročně zadávání závěrečných prací a jejich odevzdávání, hospitací ve výuce, nepravidelnosti ve výuce;

- kontrola a hodnocení vývoje stavu studentů, přijímacího řízení, udržitelnosti projektu RODIS, řízení efektivnosti rozvrhových akcí a řešení připomínek studentů k výuce na kolegiu.

Oblast vnějších vztahů a rozvoje

- stanovení rámcových pravidel fakulty pro výběr zájemců o účast na zahraniční mobilitě v rámci programu ERASMUS, která jsou aplikována při pravidelně konaném výběrovém řízení, a to jak ve vztahu ke studentům, tak ve vztahu k akademickým pracovníkům a ostatním zaměstnancům;
- stanovení pravidel pro výběrové řízení rozvojových projektů v rámci Interní rozvojové soutěže Univerzity Pardubice, která jsou aplikována při výběru návrhů projektů, výsledky výběrových řízení jsou zveřejňovány v informačním systému;
- stanovení pravidel čerpání Stipendijního fondu (FES_VYH_2017-019);
- oponentní řízení fakultních projektů řešených v rámci Interní rozvojové soutěže a jejich celouniverzitní hodnocení.

Oblast výzkumné a tvůrčí činnosti

- periodické kontroly řešení a finančního čerpání projektů: SGS_2017_022 „Správa a management v prostředí průmyslové revoluce 4.0“, SGS_2017_021 „Hrozby a příležitosti implementace konceptu Smart Cities a Smart Region v kontextu regionálního rozvoje“, SGS_2017_019 „Syntéza a analýza modelů pro podporu zavádění konceptu chytrých měst a regionů“ a SGS_2017_017 „Podpora rozvoje chytrých měst a regionů“;
- obhajoby interních projektů před ad hoc komisí, jejíž předseda je z jiné fakulty, součástí je závěrečná kontrola publikačních výsledků a finanční vypořádání projektů;
- komparace vývoje výzkumných výstupů fakulty v rámci univerzity, ústavů a jednotlivců v rámci fakulty s využitím Registru informací o výzkumu;
- periodické hodnocení excelentních publikačních výstupů akademických pracovníků;
- periodické hodnocení publikačních výstupů studentů doktorských studijních programů.

Oblast provozně ekonomická

- standardní kontroly v souladu s platnou legislativou a vnitřními normami Univerzity Pardubice a fakulty.

8.2 Vnější kontroly

Za vnější kontroly jsou považovány jednak kontroly ze strany rektorátu, jednak kontroly vnějších subjektů. V roce 2016 nebyly žádné vnější kontroly realizovány.

Fakulta prošla úspěšně hodnocením žádostí o akreditace bakalářských, navazujících magisterských a jednoho doktorského studijního programu, stejně jako žádosti o akreditaci jednoho habilitačního řízení a žádosti o prodloužení akreditace jednoho habilitačního a jednoho jmenovacího řízení Radou pro vnitřní hodnocení Univerzity Pardubice.

ZÁVĚR

V roce 2017 byl druhým rokem naplňován strategický záměr fakulty pod názvem „Dlouhodobý záměr vzdělávací a vědecké, výzkumné, vývojové a inovační, umělecké a další tvůrčí činnosti Fakulty ekonomicko-správní Univerzity Pardubice na období 2016 – 2020“.

Fakulta přistoupila k poměrně zásadní restrukturalizaci bakalářských a navazujících magisterských studijních programů, a to až na úroveň jednotlivých předmětů, jejichž výstupy z učení byly popsány patřičnými deskriptory. Akcent byl kladen na odborný a kvalifikační růst akademických pracovníků, relevantní jimi vyučovaným předmětům provázanými s jejich výzkumnou činností.

Souběžně s tím a v návaznosti na univerzitní vnitřní normy byly dopracovávány vnitřní normy fakulty, zejména s vazbou na procesy řízení kvality.

Byly dále zdokonalovány činnosti spojené s propagací studia na fakultě, s podporou nadaných studentů, ale i s pomocí méně úspěšným studentům, pokračovala v roce 2016 započatá spolupráce se středními školami a nabývala nových forem. Hledaly se i nové cesty spolupráce s aplikační sférou, kladen byl důraz na kvalitu publikačních výstupů z výzkumné činnosti.

Oblast internacionalizace vzdělávání i výzkumu je prioritou rozvoje fakulty, přičemž nezůstává pouze v evropském rámci, ale plnohodnotné dlouhodobé vztahy účinně hledá i na asijském a americkém kontinentě.

Naplňování strategického záměru rozvoje vzdělávací a tvůrčí činnosti fakulty v jeho sedmi prioritách se v roce 2017 přispěly zejména tyto aktivity:

- zpracování restrukturalizace bakalářských a navazujících magisterských studijních programů včetně popisu profilů jejich absolventů pomocí výsledků učení, kterých mají jejich absolventi dosahovat v souladu s Národními deskriptory českého kvalifikačního rámce terciárního vzdělávání s využitím doporučení IPN Národní kvalifikační rámec terciárního vzdělávání (Q-RAM);
- inovace obsahu studijních programů a jejich jednotlivých předmětů ve vazbě na nové teoretické poznatky, vývoj společenské praxe a potřeby trhu práce – opět s reflexí do výsledků učení absolventů jednotlivých studijních předmětů – zpracované do připravených akreditačních spisů;
- ustanovení grémia děkanky jako poradního orgánu aplikační sféry pro oblast uskutečňovaných studijních programů;
- vyhlášení nových stipendijních programů pro nadané studenty;
- vytvoření tzv. „skupiny 33“ s cílem podpory mladých akademických pracovníků k projektovým výzkumným aktivitám;
- aktualizace zásad odměňování, které podporují vědeckovýzkumné aktivity a kvalitní publikační činnost;
- zvyšování počtu zahraničních mobilit studentů všech typů studijních programů (nově s akcentem na doktorské studijní programy) a akademických pracovníků (s akcentem na rozvoj mezinárodní výzkumné spolupráce);
- získávání finančních prostředků na zkulturnění prostředí fakulty;
- zapojení do projektů podpořených z Evropských strukturálních a investičních fondů zaměřených na naplňování strategického záměru rozvoje fakulty, zejména na modernizaci softwarových produktů využívaných ve výuce, zajištění odborných a jazykových kurzů pro zaměstnance fakulty.

Vydala Univerzita Pardubice, Fakulta ekonomicko-správní
Adresa: Univerzita Pardubice, Fakulta ekonomicko-správní, Studentská 95, 532 10 Pardubice
tel: 466 036 512, e-mail: tajemnik.fes@upce.cz
<http://www.upce.cz/fes/>
Tisk: Polygrafické středisko Univerzity Pardubice, 2018
náklad 50 ks, 1. vydání, 60 stran