

FAKULTA EKONOMICKO-SPRÁVNÍ
UNIVERZITA PARDUBICE
VÝROČNÍ ZPRÁVA
O ČINNOSTI
2025

Výroční zpráva o činnosti Fakulty ekonomicko-správní Univerzity Pardubice byla schválena Akademickým senátem Fakulty ekonomicko-správní dne 27. dubna 2026.

OBSAH

ÚVOD	4
1 Základní údaje o fakultě	5
Název, zkratka a sídlo	5
Poslání, vize a strategické cíle	5
Vedení fakulty a její organizační struktura.....	6
Akademický senát.....	7
Vědecká rada	8
Kolegium.....	10
Disciplinární komise.....	10
Grémium děkana.....	11
Zastoupení v Radě vysokých škol	11
Členství v tuzemských a mezinárodních organizacích.....	12
Změny v oblasti vnitřních předpisů	13
2 Studijní programy, organizace studia a vzdělávací činnost	15
Akreditované studijní programy.....	15
Inovace studijních programů.....	19
Aplikace ECTS a metodiky výsledků učení	19
Zájem o studium na fakultě.....	20
Studenti uskutečňovaných studijních programů.....	22
Neúspěšnost studentů	28
Absolventi uskutečňovaných studijních programů	29
Další vzdělávací aktivity	30
3 Zaměstnanci	31
Počet zaměstnanců fakulty a jeho vývoj	31
Kariérní řád a systém odměňování.....	34
Kvalifikační struktura akademických pracovníků	34
Kvalifikační růst akademických pracovníků.....	35
Věková struktura akademických pracovníků.....	36
Průměrná hrubá mzda zaměstnanců	38
4 Internacionalizace	39
Zapojení do mezinárodní spolupráce	39
Zahraniční mobility studentů a pracovníků FES	40
Přehled smluv o spolupráci se zahraničními partnery	42
Partnerství v rámci výzkumných programů.....	46

5	Výzkumná a další tvůrčí činnost.....	47
	Rozvoj výzkumné a další tvůrčí činnosti	47
	Granty a projekty.....	48
	Publikační činnost.....	50
	Ediční činnost.....	54
6	Spolupráce s aplikační sférou	55
	Spolupráce ve vzdělávací a tvůrčí činnosti	55
	Významné odborné akce	56
7	Prostorové kapacity a informační a komunikační technologie	58
	Prostorové kapacity a dislokace	58
	Informační a komunikační technologie	60
8	Zajišťování kvality a hodnocení realizovaných činností.....	64
	Vnitřní systém kontroly a hodnocení	64
	Vnější kontroly.....	65

ÚVOD

Vážení kolegové, studenti a přátelé Fakulty ekonomicko-správní,

s potěšením Vám předkládám Výroční zprávu za rok 2025, která shrnuje nejvýznamnější události a úspěchy naší fakulty. Také tento rok byl obdobím intenzivního rozvoje, inovací a upevnování naší pozice v rámci Univerzity Pardubice i širší akademické komunity jak v České republice, tak v zahraničí.

V oblasti výuky jsme pokračovali ve zvyšování kvality vzdělávací činnosti a rozšiřování příležitostí pro naše studenty. Fakulta nabízela rozsáhlé portfolio bakalářských, navazujících magisterských i doktorských studijních programů, včetně vybraných programů vyučovaných v angličtině. Studenti měli možnost účastnit se praxí u veřejných institucí i soukromých firem, zapojit se do workshopů či exkurzí a využít rozsáhlou nabídku zahraničních mobilit. Významnou výhodou představovaly také společné studijní programy s partnerskými univerzitami v Evropě, které umožňují získat společný či dvojí diplom a posílily mezinárodní otevřenost fakulty.

Vědecko-výzkumná činnost byla i v roce 2025 jednou z klíčových součástí našeho poslání. Akademičtí pracovníci se zapojili do národních i mezinárodních projektů, realizovali výzkumy zaměřené na veřejnou ekonomiku, regionální rozvoj, podnikovou ekonomiku, informační technologie i aplikovanou informatiku a dosáhli řady významných výsledků. Úspěchem bylo také získání několika grantů podporujících excelentní výzkum a mezinárodní spolupráci.

Důležitou součástí činnosti fakulty byla i nadále spolupráce s aplikační sférou. Partneři z veřejné správy, firemního sektoru i neziskových organizací se podíleli na výuce, výzkumných projektech i odborných diskuzích. Studenti měli možnost participovat na řešení skutečných problémů organizací, zapojovat se do projektů smluvního výzkumu či spolupracovat na závěrečných pracích s institucemi, které přinášejí do studia cennou praktickou perspektivu. Tato spolupráce je důležitým faktorem úspěchu našich absolventů, kteří nacházejí uplatnění v manažerských, analytických i odborných pozicích v mnoha oblastech.

Fakulta se v průběhu roku aktivně účastnila univerzitních i fakultních akcí, které přispívají k šíření dobrého jména naší instituce. Tradiční Den otevřených dveří přilákal stovky zájemců o studium a umožnil jim poznat prostředí fakulty a její studijní programy. Studenti, zaměstnanci i veřejnost se zapojili do akcí a iniciativ podporujících udržitelnost, moderní technologie či společenskou odpovědnost. Veřejnost jsme oslovovali také prostřednictvím přednášek, seminářů a diskuzních setkání. Velmi významnou roli hrály i aktivity zaměřené na komunitu a celoživotní vzdělávání. Fakulta nadále organizovala Univerzitu třetího věku, o kterou byl i v roce 2025 velký zájem.

V listopadu proběhlo tradiční setkání zaměstnanců a příznivců fakulty, na němž byly uděleny Medaile za zásluhy o rozvoj fakulty významným osobnostem, které se dlouhodobě zasloužily o její odborný i institucionální růst. Tato událost byla nejen oslavou jejich práce, ale také připomínkou soudržnosti a stability, které naši fakultu charakterizují.

Na závěr bych rád vyjádřil upřímné poděkování všem, kteří se podíleli na naplňování poslání Fakulty ekonomicko-správní v roce 2025. Děkuji akademickým i neakademickým pracovníkům za jejich nasazení, studentům za energii a inspiraci, partnerům za důvěru a podporu. Těším se na další rok spolupráce, výzev a příležitostí, které budou dál rozvíjet naši fakultu jako moderní a dynamickou instituci.

prof. Ing. Jan Stejskal, Ph.D., v.r.
děkan

1 ZÁKLADNÍ ÚDAJE O FAKULTĚ

Název, zkratka a sídlo

Fakulta ekonomicko-správní Univerzity Pardubice, ve zkratce „FES“, se sídlem Studentská 84, 532 10 Pardubice, byla založena rozhodnutím Akademického senátu Univerzity Pardubice ze dne 17. 1. 1991.

Poslání, vize a strategické cíle

Poslání, vize, sdílené hodnoty a strategické cíle fakulty jakožto nedílné součásti Univerzity Pardubice vycházejí z jejich celouniverzitní koncepce a strategických záměrů. I v roce 2025 pokračovala realizace Strategického záměru Univerzity Pardubice na období od roku 2021 a z něj vyplývajícího Strategického záměru FES na období 2021+.

Univerzita Pardubice si ve svém Strategickém záměru, v souladu s vytyčenou vizí, určila pět strategických priorit zaměřených na rozvoj vzdělávací činnosti, vědecko-výzkumné a tvůrčí činnosti, lidských zdrojů, internacionalizace a její tradice a značky. S těmito prioritami pro následující období se fakulta ztotožňuje. Jsou jimi:

- Priorita 1: Kompetence studujících pro 21. století
- Priorita 2: Kvalitní a respektovaná vědecko-výzkumná a tvůrčí činnost
- Priorita 3: Lidé jsou nejdůležitější pro kvalitní a trvale udržitelný rozvoj Univerzity Pardubice
- Priorita 4: Mezinárodní dimenze Univerzity Pardubice a internacionalizace hodná 21. století
- Priorita 5: Naše společná identita

Vedení fakulty, po široké diskusi pracovníků FES, ale i studentů, definovalo na další období svoji vizi takto:

„Být respektovanou fakultou, která

- vzdělává ekonomy pro řízení firmy i státu budoucnosti s akcentem na individuální přístup a vytváří prostředí, kde může vzkvétat kreativita a výzkum a každý může plně uplatnit svůj potenciál.“

K naplnění této vize si FES vytkla tyto tři základní rozvojové záměry (priority). Tyto záměry vycházejí z hodnot důležitých pro fakultu, její zaměstnance, ale i studenty a mají pomáhat vytvořit příznivou atmosféru pro studium a práci a naplnit strategické cíle, resp. Vizi. Jsou vtěleny do tvrzení odpovídající na to, jakou fakultou chceme být:

- priorita FES1: Fakulta poskytující kvalitní výuku přispívající k dobrému uplatnění studentů v praxi,
- priorita FES2: Fakulta držící krok ve vědě a výzkumu,
- priorita FES3: Fakulta přirozeně spolupracujících lidí, která se neustále zlepšuje.

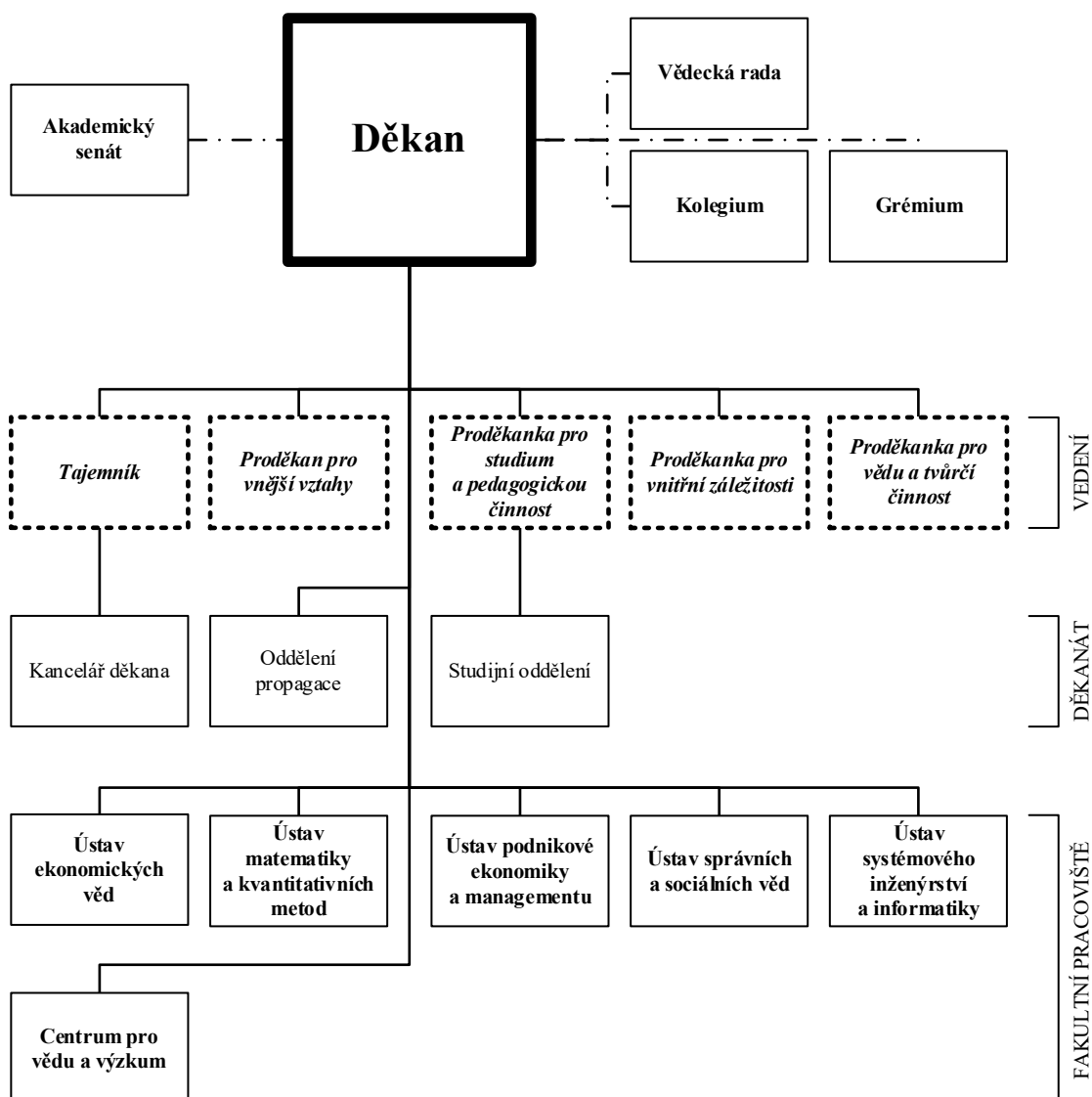
Pro dosažení definovaných priorit je třeba zvyšovat kvalitu strategického řízení orientovaného na vyhodnocování dosažených výsledků ve vztahu ke stanoveným cílům a zlepšování pracovních podmínek.

Dále je nutné získávat dostatečné finanční zdroje pro realizované a rozvojové činnosti fakulty a zajistit jejich efektivní vynakládání, které umožní systematický a kontinuální rozvoj fakulty ve všech oblastech jejich činností.

Vedení fakulty a její organizační struktura

děkan	prof. Ing. Jan Stejskal, Ph.D.
proděkanka pro studium a pedagogickou činnost, statutární zástupce děkana	prof. Ing. Jitka Komárková, Ph.D.
proděkanka pro vědu a tvůrčí činnost	prof. Ing. et Ing. Renáta Myšková, Ph.D.
proděkanka pro vnitřní záležitosti	doc. Ing. Hana Kopáčková, Ph.D. (do 30. 9. 2025) Ing. Jana Slavíčková, Ph.D. (od 1. 10. 2025)
proděkan pro vnější vztahy	doc. Ing. Viktor Prokop, Ph.D.
tajemník	Ing. Petr Urbanec

Schéma organizace a řízení fakulty



Akademický senát

Složení od 1. 1. 2025 – do 15. 12. 2025

Předsednictvo

JUDr. Martin Šmíd, Ph.D. – předseda (AP)

doc. Ing. Michaela Kotková Stříteská, Ph.D. (AP)

Ing. Nikola Soukupová, rozená Hausmannová (student)

Komora akademických pracovníků

doc. Ing. Robert Baťa, Ph.D.

doc. Ing. Michaela Kotková Stříteská, Ph.D.

Ing. Irena Honková, Ph.D.

RNDr. Ing. Oldřich Horák, Ph.D.

Mgr. Jan Mandys, Ph.D.

Ing. Josef Novotný, Ph.D.

Mgr. Pavel Sedlák, Ph.D.

PaedDr. Alexandr Šenec

JUDr. Martin Šmíd, Ph.D.

doc. Mgr. David Zapletal, Ph.D.

Komora studentů

Ing. Anna Dvořáková

Ing. Nikola Soukupová, rozená Hausmannová

Bc. Tomáš Chrastina

František Kvapil

Soňa Mrázková

Složení od 15. 12. 2025

Předsednictvo

JUDr. Martin Šmíd, Ph.D. – předseda (AP)

doc. Ing. Michaela Kotková Stříteská, Ph.D. (AP)

Ing. Ondřej Saglena (student)

Komora akademických pracovníků

JUDr. Barbora Kovářová

JUDr. Martin Šmíd, Ph.D.

doc. Ing. Michaela Kotková Stříteská, Ph.D.

Ing. Irena Honková, Ph.D.

Ing. Josef Novotný, Ph.D.

Mgr. Pavel Sedlák, Ph.D.

PaedDr. Alexandr Šenec

doc. Mgr. David Zapletal, Ph.D.

RNDr. Ing. Oldřich Horák, Ph.D.

Ing. Ondřej Kuba, Ph.D.

Komora studentů

Ing. Dominika Brožková

Ing. Marek Brokeš

Ing. Ondřej Saglena

Adam Kalousek

Pavel Klíma

Vědecká rada

Předseda

prof. Ing. Jan Stejskal, Ph.D.

Interní členové

prof. Ing. Jan Čapek, CSc.

Prof. Ing. Petr Hájek, Ph.D.

prof. Ing. Jitka Komárková, Ph.D.

prof. Ing. Et Ing. Renáta Myšková, Ph.D.

prof. Ing. Liběna Tetřevová, Ph.D.

doc. Ing. Liběna Černožorská, Ph.D.

doc. Ing. Jan Černožorský, Ph.D.

doc. Ing. Miloslav Hub, Ph.D.

doc. Ing. Hana Kopáčková, Ph.D.

doc. Ing. Michaela Kotková Stříteská, Ph.D.

doc. Ing. Viktor Prokop, Ph.D.

doc. Ing. Jolana Volejníková, Ph.D.

doc. Mgr. David Zapletal, Ph.D.

Ing. Jana Slavíčková, Ph.D. (od 1. 10. 2025)

Externí členové

prof. RNDr. Oto Hudec, CSc.	Ekonomická fakulta, Technická univerzita v Košicích
prof. RNDr. Josef Hynek, MBA, Ph.D.	Fakulta informatiky a managementu, Univerzita Hradec Králové
prof. Ing. Mgr. Petra Marešová, MBA, Ph.D.	Fakulta informatiky a managementu, Univerzita Hradec Králové
prof. Ing. Beáta Mikušová Meričková, PhD.	Ekonomická fakulta Univerzity Mateja Bela v Banske Bystrici
prof. Ing. Vladimír Olej, CSc.	Emeritní profesor Fakulty ekonomicko-správní, Univerzita Pardubice
doc. Ing. Tomáš Pavelka, Ph.D.	Fakulta podnikohospodářská, Vysoká škola ekonomická v Praze
prof. Dr. Ing. Miroslav Plevný	Fakulta ekonomická, Západočeská univerzita v Plzni
prof. Ing. Daniel Stavárek, Ph.D.	Obchodně podnikatelská fakulta v Karviné, Slezská univerzita v Opavě
prof. Ing. Martin Pěluha, Ph.D.	Národohospodářská fakulta, Vysoká škola ekonomická v Praze
prof. Ing. Miroslav Žižka, Ph.D.	Ekonomická fakulta, Technická univerzita v Liberci
prof. Ing. Stanislav Škapa, Ph.D.	Fakulta podnikatelská, Vysoké učení technické v Brně
prof. Ing. Zuzana Tučková, Ph.D.	Fakulta logistiky a krizového řízení, Univerzita Tomáše Bati ve Zlíně
doc. Ing. Lenka Švecová, Ph.D.	Ústav ekonomiky a managementu, VŠCHT Praha
doc. RNDr. Jaroslav Koutský, Ph.D.	Sociálně ekonomická fakulta, Univerzita J. E. Purkyně v Ústí nad Labem
doc. Ing. Vladimír Žižek, Ph.D.	Ekonomicko-správní fakulta, Masarykova univerzita
doc. Ing. Pavel Žufan, Ph.D.	Provozně ekonomická fakulta, Mendelova univerzita v Brně
Ing. Tomáš Vlasák	CzechInvest, Krajská reprezentace Pardubického kraje
Ing. Petr Mazánek	DEEP VISION s.r.o.

Kolegium

prof. Ing. Jan Stejskal, Ph.D.

prof. Ing. Petr Hájek, Ph.D.

prof. Ing. Jitka Komárková, Ph.D.

prof. Ing. et Ing. Renáta Myšková Ph.D.

doc. Ing. Jan Černožský, Ph.D.

doc. Ing. Hana Kopáčková, Ph.D.

doc. Ing. Michaela Kotková Stříteská, Ph.D.

doc. Ing. Viktor Prokop, Ph.D.

Ing. Jan Fuka, Ph.D.

Mgr. Pavla Jindrová, Ph.D.

Ing. Jana Slavičková, Ph.D.

JUDr. Martin Šmíd, Ph.D.

Ing. Petr Urbanec

Disciplinární komise

Předseda

JUDr. Barbora Kovářová

Členové – akademičtí pracovníci:

prof. Ing. Jitka Komárková, Ph.D.

Mgr. Pavla Jindrová, Ph.D.

JUDr. Barbora Kovářová

Ing. Michal Kuběnka, Ph.D.

JUDr. Martin Šmíd, Ph.D.

Členové – studenti:

Ing. Tomáš Fišera

Bc. Oresta Fedak

Bc. Aneta Žďárská

Matěj Musílek

Martin Machač

Grémium děkana

prof. Ing. Jan Stejskal, Ph.D.	Fakulta ekonomicko-správní Univerzity Pardubice
Ing. Bc. Jan Slavík	Krajský úřad Pardubického kraje
Mgr. Michal Zitko, MPA	Statutární město Pardubice
Ing. Ondřej Vašátko	Finanční úřad pro Pardubický kraj
Ing. Robert Hofman, MBA	Finanční úřad pro Královehradecký kraj
Ing. Tomáš Vlasák	Agentura pro podporu podnikání a investic CzechInvest, Regionální kancelář Pardubického kraje
Mgr. Klára Štefančová	Regionální rozvojová agentura Pardubického kraje
Ing. Jiří Janků	Pardubický podnikatelský inkubátor, z. ú.
RNDr. Eva Malinová	Krajská hospodářská komora Pardubického kraje
Mgr. Ondřej Šebek	Národní sportovní agentura
Ing. Tomáš Žďára	J & T Banka, a.s.
Jana Slavíková	Space Brokers s. r. o.
JUDr. Mgr. Lukáš Váňa, Ph.D.	KVB advokátní kancelář s. r. o.
Ing. Petr Mazánek	Deep Vision s. r. o.
Ing. Martin Svoboda	CEO, speedlo s.r.o.
David Novák	Lonkova Point s.r.o.
Jan Procházka	SmP – Odpady a. s.
Ing. Jan Lustyk	RIETER CZ s. r. o.
Ing. Aleš Bělík	Enteria, a. s.
Martin Ráliš	Quanti s. r. o.
Mgr. Markéta Pavelková	Coca-Cola HBC Česko a Slovensko, s. r. o.
Patrik Biňovský	AKCENTA CZ a.s.
Mgr. Romana Zadrobílková	Elektrárny Opatovice a. s.

Zastoupení v Radě vysokých škol

Fakulta ekonomicko-správní byla v roce 2025 zastoupena v Radě vysokých škol prof. Ing. et Ing. Renátou Myškovou, Ph.D.

Členství v tuzemských a mezinárodních organizacích

V současné době je fakulta zapojena do tuzemské a mezinárodní odborné komunity prostřednictvím členství v těchto organizacích:

Zkratka	Název
ČGS	Česká geografická společnost
ČKS	Česká kartografická společnost
ČMS	Česká marketingová společnost
ČSE	Česká společnost ekonomická
ČSPPPSZ	Česká společnost pro pracovní právo a právo sociálního zabezpečení
JČMF	Jednota českých matematiků a fyziků
ČSA	Česká společnost aktuarů
SEEPS	Společnost pro etiku v ekonomice, podnikání a správě, z. s.
KDP	Komora daňových poradců
ČSS	Česká statistická společnost
ČSOV	Česká společnost pro operační výzkum
-	Finanční akademie Zlatá koruna
-	Crossref, Publishers International Linking Association, USA
ERSA	European Regional Science Association
RSAI	Regional Science Association International
NISPA CEE	Network of Institutes and Schools of Public Administration in Central and Eastern Europe
INSTICC	Institute for Systems and Technologies of Information, Control and Communication
KES	International Knowledge-Based Intelligent Information & Engineering Systems

Změny v oblasti vnitřních předpisů

Mezi vnitřní normy fakulty se řadí legislativa, směrnice, vyhlášky, sdělení, příkazy a opatření. V roce 2025 byly vydány následující vnitřní normy:

Označení normy	Název normy
FES_LEG_2020-002-C	Úplné znění Jednacího řádu Vědecké rady Fakulty ekonomicko-správní Univerzity Pardubice ze dne 24. června 2025
FES_LEG_2025-002-A	Podmínky pro přijetí ke studiu v bakalářských a navazujících magisterských studijních programech pro akademický rok 2026/2027
FES_LEG_2025-004-A	Podmínky pro přijetí ke studiu do navazujících studijních programů v anglickém jazyce pro akademický rok 2026/2027
FES_SME_2024-001-B	Vypracovávání bakalářských a diplomových prací
FES_SME_2025-001-A	Realizace smluvního výzkumu a doplňkové činnosti FES
FES_SME_2016-005-C	Zahraniční stáže v rámci programu Erasmus+, double degree a joint degree
FES_SME_2017-003-C	Kritéria pro uznávání absolvovaných částí studia
FES_SME_2020-002-D-E	Opatření k organizaci studia v doktorských studijních programech
FES_OP_2025-001-A	Mimořádné opatření děkana k úpravě osobního studijního plánu studentů navazujícího studijního programu Finance
FES_VYH_2025-001-A	Zápisy předmětů na letní semestr akademického roku 2024/2025
FES_VYH_2025-008-A-B	Zápisy předmětů na zimní semestr akademického roku 2025/2026
FES_VYH_2025-003-A-C	Jmenování členů komisí státních závěrečných zkoušek
FES_VYH_2025-006-A	Dodatečné přijímací řízení do doktorských studijních programů pro akademický rok 2025/2026 na Fakultě ekonomicko-správní
FES_VYH_2025-004-A	Studijní prázdniny pro studenty doktorských studijních programů
FES_VYH_2024-011-B	Pravidla pro přijímací řízení pro akademický rok 2025/2026
FES_VYH_2025-009-A-B	Pravidla pro přijímací řízení pro akademický rok 2026/2027
FES_VYH_2024-012-B-C	Pravidla pro přijímací řízení do navazujících magisterských studijních programů v anglickém jazyce pro akademický rok 2025/2026
FES_VYH_2025-005-A-D	Organizace akademického roku 2025/2026
FES_SDE_2025-001	Děkanské volno
FES_SDE_2025-002	Prověřková komise BOZP a PO v roce 2025
FES_SDE_2025-003	Zrušení vyhlášky FES_VYH_2019-009
FES_SDE_2025-004	Zřízení dílčích inventarizačních komisí

FES_SDE_2025-005	Opatření k organizaci akce Týden teorie a praxe v ekonomice 2025
FES_SDE_2025-006	Děkanské volno
FES_SDE_2025-007	Provedení ročního hodnocení zaměstnanců FES
FES_PRI_2025-001	Inventarizace majetku 2025

2 STUDIJNÍ PROGRAMY, ORGANIZACE STUDIA A VZDĚLÁVACÍ ČINNOST

Akreditované studijní programy

Na fakultě se realizuje 36 různých studijních specializací, oborů a programů co do typů a jazyka výuky. Patří mezi ně i jeden joint degree navazující magisterský studijní program uskutečňovaný s partnerskými univerzitami z Litvy, Kypru a Itálie. Jeden st. program je uskutečňován jako double degree navazující magisterský studijní program akreditovaný s International Institute Zittau v Německu. Jeden doktorský studijní program je uskutečňován s partnerskými fakultami českých veřejných vysokých škol.

V roce 2018 získala Univerzita Pardubice jako čtvrtá univerzita v ČR institucionální akreditaci, a to pro dvě oblasti vzdělávání: Ekonomické obory a Informatika, do nichž patří studijní programy uskutečňované na fakultě. Všechny zpracované žádosti o akreditaci bakalářských, navazujících magisterských, ale i doktorských studijních programů byly předloženy k projednání Radě pro vnitřní hodnocení Univerzity Pardubice.

V průběhu roku 2025 byl nově akreditován akademický navazující st. program International Business Management (vyučovaný v AJ) se dvěma specializacemi: (a) Business Informatics a (b) Business Administration and Corporate Development.

Přehled akreditovaných studijních programů v rámci institucionální akreditace

Kód stud. programu	Typ studijního programu / profil	Název studijního programu	Název specializace	Forma studia	Standardní doba studia v ak. letech
B0412A050011	bakalářský / akademický	Finance	Finance	prezenční	3
B0413A05008	bakalářský / akademický	Ekonomika a management	Management podniku	prezenční, kombinovaná	3
B0413A05008	bakalářský / akademický	Ekonomika a management	Ekonomika a provoz podniku	prezenční, kombinovaná	3
B0413A05008	bakalářský / akademický	Ekonomika a management	Management finančních institucí	prezenční, kombinovaná	3
B0413P050004	bakalářský / profesní	Hospodářská politika a veřejná správa	Ochrana spotřebitele	prezenční, kombinovaná	3
B0413P050063	bakalářský / profesní	Ekonomika a management sportovních organizací		prezenční	3

Kód stud. programu	Typ studijního programu / profil	Název studijního programu	Název specializace	Forma studia	Standardní doba studia v ak. letech
B0488A050001	bakalářský / akademický	Hospodářská politika a veřejná správa	Veřejná ekonomika a správa	prezenční, kombinovaná	3
B0488A050001	bakalářský / akademický	Hospodářská politika a veřejná správa	Ekonomika a organizace bezpečnosti	prezenční, kombinovaná	3
B0488A050001	bakalářský / akademický	Hospodářská politika a veřejná správa	Finanční správa	prezenční, kombinovaná	3
B0488A050001	bakalářský / akademický	Hospodářská politika a veřejná správa	Ekonomika regionálního sportu	prezenční, kombinovaná	3
B0688A140004	bakalářský / akademický	Informatika a systémové inženýrství	Informatika ve veřejné správě	prezenční, kombinovaná	3
B0688A140004	bakalářský / akademický	Informatika a systémové inženýrství	Informační a bezpečnostní systémy	prezenční, kombinovaná	3
B0688A140005	bakalářský / akademický	Informatics and System Engineering	Informatics in Public Administration	prezenční AJ	3
B0688A050001	bakalářský / akademický	Aplikovaná informatika	Zaměření Multimédia ve firemní praxi	prezenční	3
B0688A140011	bakalářský / akademický	Digitální podnikání		prezenční	3
N0412A050013	navazující magisterský / akademický	Finance		prezenční	2
N0413A050009	navazující magisterský / akademický	Ekonomika a management	Ekonomika a management podniku	prezenční, kombinovaná	2
N0413A050009	navazující magisterský / akademický	Ekonomika a management	Management finančních institucí	prezenční, kombinovaná	2

Kód stud. programu	Typ studijního programu / profil	Název studijního programu	Název specializace	Forma studia	Standardní doba studia v ak. letech
N0413A050056 ²	navazující magisterský/ akademický	Ekonomika a management: Mezinárodní management a udržitelnost		prezenční	2
N0488A050001	navazující magisterský / akademický	Hospodářská politika a veřejná správa	Ekonomika veřejného sektoru	prezenční, kombinovaná	2
N0488A050001	navazující magisterský/ akademický	Hospodářská politika a veřejná správa	Regionální rozvoj	prezenční, kombinovaná	2
N0413A050058	navazující magisterský / akademický	International Business management	Business Informatics	prezenční AJ	2
N0488A050009 ³	navazující magisterský / akademický	Financial Data Analytics and Sustainable Finance	Corporate Finance	prezenční AJ	2
N0488A050009 ³	navazující magisterský / akademický	Financial Data Analytics and Sustainable Finance	Financial Markets	prezenční AJ	2
N0488A050008	Navazující magisterský/ akademický	Řízení rozvoje obcí a regionů		prezenční	2
N0688A140007	navazující magisterský / akademický	Informatika a systémové inženýrství	Informatika ve veřejné správě	prezenční, kombinovaná	2
N0688A140007	navazující magisterský / akademický	Informatika a systémové inženýrství	Informační a bezpečnostní systémy	prezenční, kombinovaná	2
N0688A140008	navazující magisterský / akademický	Informatics and System Engineering	Informatics in Public Administration	prezenční AJ	2

Kód stud. programu	Typ studijního programu / profil	Název studijního programu	Název specializace	Forma studia	Standardní doba studia v ak. letech
N0488A050008	navazující magisterský / akademický	Aplikovaná informatika – Data Science pro business		prezenční	2
P0688D140003 ¹	doktorský / akademický	Systémové inženýrství a informatika	Informatika ve veřejné správě	prezenční, kombinovaná	4
P0688D140004 ¹	doktorský / akademický	System Engineering and Informatics	Informatics in Public Administration	prezenční, kombinovaná AJ	4
P0311D050015	doktorský / akademický	Regionální a veřejná ekonomie		prezenční, kombinovaná	4
P0311D050016	doktorský / akademický	Regional and Public Economics		prezenční, kombinovaná AJ	4
P0413D050014	doktorský / akademický	Ekonomika a management		prezenční, kombinovaná	4
P0613D140034	doktorský / akademický	Aplikovaná informatika		prezenční, kombinovaná	4
P0613D140035	doktorský / akademický	Applied Informatics		prezenční, kombinovaná AJ	4

¹ Studijní program uskutečňovaný společně s Fakultou informatiky a managementu Univerzity Hradec Králové a Ekonomickou fakultou Technické univerzity v Liberci.

² Studijní program uskutečňovaný jako double degree společně s Technische Universität Dresden, IHI Zittau, Německo.

³ Studijní program uskutečňovaný jako joint degree společně s Libera Università degli Studi Maria Ss. Assunta di Roma, Italská republika, European University Cyprus, Kyprská republika a Vilnius University, Litevská republika.

Inovace studijních programů

Inovace studijních programů a studijních předmětů byla podpořena financováním z následujících projektů.

Přehled projektů a získaných finančních prostředků

Název	IV v tis. Kč	NIV v tis. Kč	Celkem v tis. Kč
IRF – Vzdělávání pro moderní metody výuky	0	40	40
KOMPAS – Kompletní podpora studijních a vzdělávacích aktivit na UPCE	0	1 030	1 030
INFRA III – Rozvoj infrastrukturního zázemí na Univerzitě Pardubice	11 744	2 603	14 347
	11 744	3 673	15 417

Pozn.: NIV = neinvestiční výdaje; IV = investiční výdaje

V rámci projektu **IRF** byly čerpány finanční prostředky na licence Chat-GPT pro zapojené pracovníky a na odborné školení „Pokročilé využití AI ve výzkumu a ve výuce“. Z projektu **KOMPAS** byla čerpána podpora zaměřená na snižování studijní neúspěšnosti prostřednictvím doučování, na reakreditaci bakalářského a magisterského studijního programu Informatika a systémové inženýrství a zřízení Welcome Office. Finanční prostředky z projektu **INFRA III** byly využity na modernizaci studijního prostředí, zejména učeben, výpočetní a audiovizuální techniky.

V **ediční řadě Cvičebnice a učebnice** byl v roce 2025 vydán jeden aktualizovaný titul:
Petr P. (2025). *Data Mining, Díl I.*, ISBN 978-80-7560-541-2

Aplikace ECTS a metodiky výsledků učení

Všechny fakulty Univerzity Pardubice uplatňují European Credit Transfer System (dále jen „ECTS“) s jeho dvěma základními funkcemi: přenositelností a akumulací. Splnění studijních povinností je kvantifikováno na úrovni 60 ECTS kreditů za akademický rok, přičemž průměrná hodnota standardní doby zatížení je 1 500 až 1 800 hodin za akademický rok, tj. jeden ECTS kredit odpovídá časové náročnosti 25 až 30 hodin. V IS STAG je nastavena hranice 30 hodin pro kvantifikaci jednotlivých aktivit v rámci předmětu. Užívání ECTS je zakotveno ve Studijním a zkušebním řádu Univerzity Pardubice.

ECTS je na fakultě jednotně užíván pro všechny studijní programy, jejich obory a všechny formy studia. V souladu s evropskými standardy se tento systém uplatňuje i při mezinárodních výměnných pobytech studentů. Diploma Supplement Label obdržela Univerzita Pardubice poprvé v roce 2009.

Od akademického roku 2019/20 byla zahájena výuka v nově akreditovaných studijních programech v restrukturalizovaném pojetí. V těchto studijních programech jsou popsány profily absolventů bakalářských a navazujících magisterských studijních programů, stejně jako výstupy z učení jednotlivých předmětů v návaznosti na výstupy IPN Národní kvalifikační rámec terciárního vzdělávání (Q-RAM) a v souladu s Rámcem kvalifikací vysokoškolského vzdělávání České republiky.

Zájem o studium na fakultě

Fakulta věnuje pozornost propagaci studia s cílem zaujmout a získat nové uchazeče o studium. Oblast propagace studia zajišťuje na FES oddělení propagace. Do propagačních aktivit se zapojují i studenti a zaměstnanci FES.

Z našeho průzkumu vyplynulo, že uchazeči nejčastěji hledají informace o možnostech studia na webových stránkách fakulty a univerzity, sociálních sítích, internetových portálech zaměřených na studium, dále na veletrhu pomaturitních studií a v neposlední řadě i na dnech otevřených dveří. Proto se fakulta zaměřila v propagaci především na tyto zdroje a akce.

Pro hlavní cílovou skupinu uchazeče o studium byly aktualizované informace o studiu tak, aby byly snadno dohledatelné i z „chytrých“ mobilních telefonů. Uchazeči využívali i webový portál studuj.upce.cz s podrobnými informacemi k jednotlivým studijním programům.

Po celý rok fakulta zajišťovala nejaktuálnější informace pro uchazeče o studium prostřednictvím:

- placených internetových portálů (Vysokeskoly.cz, Atlas školství, KamPoMaturitě),
- centrální databáze Centra pro studium vysokého školství (informace jsou pro uchazeče zveřejněny na webovém portálu MŠMT a ve zvláštní příloze Učitelských novin),
- fakultních sociálních sítí – Facebook, Instagram a LinkedIn,
- veletrhu pomaturitních studií GAUDEAMUS v Brně (v listopadu),
- tištěných informačních materiálů, včetně brožury „Informace o studiu na FES v akademickém roce 2026/2027“, která byla rozdávána na Gaudeamu a rozeslaná na některé střední školy,

Fakulta se v průběhu roku v rámci možností rovněž aktivně prezentovala mezi veřejností, mládeží a žáky středních škol na celouniverzitních akcích zaměřených na popularizaci vědy, výzkumu a odborných činností univerzity a jejích fakult. Akademičtí pracovníci fakulty a stávající studenti se v roce 2025 zúčastnili např. následujících akcí:

- Náskok na Vejšku (březen 2025)
- Vědeckotechnický jarmark (červen 2025),
- Majáles pro středoškoláky v Kolíně (květen 2025)
- Sportovní park Na Špici (srpen 2025),
- Návštěva středních škol (Gymnázium Holice září 2025, Gymnázium Chrudim květen 2025)
- Noc vědců (září 2025),
- GIS DAY (listopad 2025)
- Veletrh IT vysokých škol pro studenty SŠ DELTA (listopad 2025).

Při těchto akcích se setkávali zástupci fakulty se žáky a pedagogy středních škol. Prostřednictvím připravených popularizačních bloků informovali o oblastech vědy a výzkumu, kterým je na fakultě věnována pozornost.

Zástupci fakulty byli jmenováni členy poroty krajského kola v Pardubickém kraji soutěže Středoškolské odborné činnosti v oboru Ekonomika a řízení.

Den otevřených dveří

Den otevřených dveří FES proběhl v sobotu 15. 2. 2025 dopoledne. Konal se ve výukových prostorách budovy EB. Zúčastnilo se ho přibližně 400 návštěvníků i ze vzdálenějších míst. Pro všechny zájemce byl připraven doprovodný program, na kterém se podíleli pracovníci a studenti fakulty. Každý návštěvník obdržel tištěné „Informace o přijímacím řízení pro akademický rok 2025/2026“ a informace o Univerzitě Pardubice. Dále byli uchazeči o studium seznámeni s podmínkami přijímacího řízení, s možnostmi studia v zahraničí, s možností ubytování na univerzitních kolejích a dalšími podmínkami vysokoškolského studia a života na pardubické univerzitě. Zároveň byly představeny i možnosti uplatnění studentů po absolvování studia. Součástí dne otevřených dveří

byla i prohlídka univerzitního kampusu včetně návštěvy Univerzitní knihovny a tělovýchovného areálu.

Spolupráce se středními školami a podpora mimořádně nadaných zájemců o studium

K tradičním formám spolupráce fakulty se středními školami patří komunikace Informačního a poradenského centra, oddělení propagace a studijního oddělení s výchovnými poradci a pedagogy ze středních škol a uchazeči.

V březnu navštívilo fakultu 25 studentů gymnázia Polička. Během dopoledne si vyzkoušeli jeden den vysokoškoláka. Navštívili přednášky, prohlédli si kampus a zašli do menzy.

V květnu a v září navštívili akademičtí pracovníci FES s interaktivním programem Gymnázium Holice a Gymnázium Chrudim. Zároveň zde představili nabídku studijních programů. V květnu se fakulta představila s interaktivním programem na Majálesu pro střední školy v Kolíně.

Fakulta se představila středoškolákům v listopadu na veletrhu pomaturitního vzdělávání Gaudeamus v Brně. Návštěvnost veletrhu byla veliká. Na veletržním stánku informace podávali studenti doktorského studia naší fakulty.

Ústav matematiky a kvantitativních metod FES připravil pro uchazeče o studium na FES přípravný kurz z matematiky v rozsahu 28 vyučovacích hodin. Cílem bylo upevnění a doplnění si chybějících znalostí z matematiky. Výuku vedli zkušení pedagogové z ÚMKM.

Ústav systémového inženýrství uspořádal v listopadu pro studenty středních škol akci GIS DAY. Zúčastnilo se jí 40 studentů z Gymnázia Mozartova Pardubice.

Fakulta se v listopadu zúčastnila přehlídky vysokých škol se zaměřením na IT, kterou pro studenty středních škol 3. a 4. ročníků organizovala SŠ DELTA.

Přijímací řízení

Zpráva o průběhu přijímacího řízení dle vyhlášky 343/2002 Sb. je zveřejněna na internetové stránce [Zpráva o průběhu přij. řízení 2025-26 \(upce.cz\)](http://www.upce.cz).

Vyhodnocení zájmu uchazečů o studium

Kat.	Počet přihlášených			Počet účastníků zkoušek			Přijato bez př. zkoušek			Přijato po př. zkouškách			Přijato celkem ¹
	prez.	komb.	celk.	prez.	komb.	celk.	prez.	komb.	celk.	prez.	komb.	celk.	
Bc.	2472	158	2630	2288	158	2446	685	91	776	532	-	532	1308
Mgr.	511	123	634	511	123	634	309	113	422	22	-	22	418
Ph.D.	7	3	10	7	3	10	-	-	-	7	3	10	10
Celkem	2990	284	3274	2806	284	3090	994	204	1198	561	3	564	1762

¹ Sloupec přijato celkem zahrnuje také počty studentů přijatých po odvolání.

Vývoj počtu přihlášených, přijatých a zapsaných studentů do 1. ročníku bakalářských studijních programů¹

Kategorie	2018/19	2019/20	2020/21	2021/22	2022/23	2023/24	2024/25	2025/26
Přihlášení	1474	1780	2281	2200	2532	2165	3063	2446
Přijatí	1150	1330	1666	956	1431	1210	1485	1308
Zapsaní	602	716	1023	549	736	578	881	606

¹ Přihlášení, přijatí a zapsaní do prvních ročníků všech bakalářských studijních programů.

Studenti uskutečňovaných studijních programů

Počty studentů podle studijních programů

Studijní program	k 31. 10. příslušného roku									
	2016	2017	2018	2019	2020	2021	2022	2023	2024	2025
B0412A050011 bakalářský Finance						54	76	104	130	152
B0413A050008 bakalářský Ekonomika a management				318	581	557	563	494	438	411
B0413P050004 bakalářský profesní Hospodářská politika a veřejná správa				51	59	63	67	58	52	46
B0413P050063 bakalářský profesní Ekonomika a management sportovních organizací								47	126	198
B0488A050001 bakalářský Hospodářská politika a veřejná správa				273	347	382	321	296	267	284
B0688A050001 bakalářský Aplikovaná informatika				20	54	100	129	133	119	74
B0688A140004 bakalářský Informatika a systémové inženýrství				84	102	116	111	101	102	91
B0688A140005 bakalářský Informatics and System Engineering					8	17	23	18	11	9
B0688A140011 bakalářský Digitální podnikání							63	116	187	228
B6202 bakalářský Hospodářská politika a správa	332	397	417	172	91	25	8	2	0	0
B6208 bakalářský Ekonomika a management	672	743	743	421	198	62	18	3	1	0
B6209 bakalářský Systémové inženýrství a informatika	162	144	144	50	33	17	4	0	0	0
N0412A050009 navazující Finance						15	11	0	34	53
N0413A050009 navazující Ekonomika a management				109	248	290	281	324	288	285
N0413A050056 navazující Ekonomika a management: mezinárodní management a udržitelnost									6	15

Studijní program	k 31. 10. příslušného roku									
	2016	2017	2018	2019	2020	2021	2022	2023	2024	2025
N0488A050001 navazující Hospodářská politika a veřejná správa				41	81	100	105	51	10	1
N0488A050002 navazující Regional Development and Governance					9	19	19	12	3	2
N0488A050008 navazující Řízení rozvoje obcí a regionů								55	67	62
N0613A140041 navazující Aplikovaná informatika – Data Science pro Business								27	44	54
N0688A140007 navazující Informatika a systémové inženýrství				18	33	37	35	38	44	35
N0688A140008 navazující Informatics and System Engineering					4	5	10	15	16	17
N0413A050058 International Business Management										5
N0488A050009 Financial Data Analytics and Sustainable Finance										0
N6202 navazující Hospodářská politika a správa	149	128	94	45	12	1	1	0	0	0
N6208 navazující Ekonomika a management	228	229	233	118	35	8	0	0	0	0
N6209 navazující Systémové inženýrství a informatika	121	106	68	16	4	1	0	0	0	0
P0311D050015 doktorský Regionální a veřejná ekonomie					1	2	2	3	5	4
P0311D050016 doktorský Regional and Public Economics					3	6	6	6	5	2
P0413D050014 doktorský Ekonomika a management					3	3	4	4	4	6
P0613D140034 doktorský Aplikovaná informatika									1	6
P0613D140035 doktorský Applied Informatics									2	3

Studijní program	k 31. 10. příslušného roku									
	2016	2017	2018	2019	2020	2021	2022	2023	2024	2025
P0688D140003 doktorský Systémové inženýrství a informatika						1	1	1	1	1
P0688D140004 doktorský Systems Engineering and Informatics						3	3	3	5	5
P1802 doktorský Aplikovaná informatika / Applied Informatics	9	8	11	12	11	8	8	9	4	0
P6202 doktorský Hospodářská politika a správa / Economic Policy and Administration	16	13	9	8	7	4	1	0	1	0
P6208 doktorský Ekonomika a management	12	10	10	6	6	5	3	3	1	0
P6209 doktorský Systémové inženýrství a informatika / System Engineering and Informatics	3	7	8	5	6	2	2	2	0	0
Celkem	1815	1702	1785	1709	1766	1929	1898	1875	1968	2049

Počty studentů podle typu a formy studia k 31. 10. 2025

Název studijního programu	Bakalářské studium		Navazující magisterské studium		Doktorské studium	
	prez.	komb.	prez.	komb.	prez.	komb.
Hospodářská politika a správa	-	-	-	-	-	-
Economic Policy and Administration	-	-	-	-	-	-
Regionální a veřejná ekonomie	-	-	-	-	4	-
Regional and Public Economics	-	-	-	-	1	1
Hospodářská politika a veřejná správa	200	84	-	1	-	-
Hospodářská politika a veřejná správa – profesní	46	-	-	-	-	-
Ekonomika a management sportovních organizací	198	-	-	-	-	-
Regional Development and Governance	-	-	2	-	-	-
Financial Data Analytics and Sustainable Finance	-	-	-	-	-	-
Ekonomika a management	384	27	171	114	4	2

Název studijního programu	Bakalářské studium		Navazující magisterské studium		Doktorské studium	
	prez.	komb.	prez.	komb.	prez.	komb.
Systémové inženýrství a informatika	-	-	-	-	1	-
System Engineering and Informatics	-	-	-	-	3	2
Informatika a systémové inženýrství	63	28	-	35	-	-
Informatics and System Engineering	9	-	17	-	-	-
Aplikovaná informatika	74	-	-	-	4	2
Applied Informatics	-	-	-	-	3	-
Finance	152	-	53	-	-	-
Digitální podnikání	228	-	-	-	-	-
International Business Management	-	-	5	-	-	-
Řízení rozvoje obcí a regionů	-	-	62	-	-	-
Aplikovaná informatika – Data Science pro Business	-	-	54	-	-	-
Ekonomika a management: mezinárodní management a udržitelnost	-	-	15	-	-	-
Celkové počty dle forem a typu studia	1354	139	379	150	20	7
Celkové počty dle typu studia	1493		529		27	
Celkem	2049					

Počty studentů podle formy studia

Forma studia	k 31. 10. příslušného roku									
	2016	2017	2018	2019	2020	2021	2022	2023	2024	2025
Prezenční	1185	1236	1194	1269	1283	1394	1478	1570	1640	1753
Kombinovaná	517	549	515	497	525	504	398	358	338	296
Celkem	1702	1785	1709	1766	1808	1898	1876	1928	1978	2049

Počty studentů ve věku nad 30 let k 31. 10. 2025

Kategorie	Bakalářské studium		Navazující magisterské studium		Doktorské studium	
	prezenční	komb.	prezenční	komb.	prezenční	komb.
Studenti nad 30 let	2	43	7	43	7	6

Kategorie	Bakalářské studium		Navazující magisterské studium		Doktorské studium	
	prezenční	komb.	prezenční	komb.	prezenční	komb.
Celkem podle typu	45		50		13	
Celkem	108					

Podpora studentů se znevýhodněním

I v roce 2025 pomáhala fakultní koordinátorka ve spolupráci s centrem ALMA studentům se specifickými vzdělávacími potřebami na FES s organizací studijních záležitostí (tvorba rozvrhů, mimořádné konzultace, průběh zkoušek). Dále fakulta poskytla mimořádné stipendium v tíživé sociální situaci studentovi se socioekonomickým znevýhodněním. Několik studujících FES, kteří se v průběhu studia staly rodiči, využilo možnosti dané Studijním a zkušebním řádem UPCE a zákonem o vysokých školách a požádalo o tzv. uznanou dobu rodičovství.

Podpora nadaných studentů

Fakulta se zaměřuje na podporu nadaných studentů jednak finančními stimuly v podobě pravidelných a mimořádných stipendií, jednak jejich zapojováním do pořádaných akcí a soutěží.

Nadaní studenti jsou zapojováni do Studentské grantové soutěže, v níž společně s akademickými pracovníky řeší výzkumné úlohy. V rámci této soutěže jsou konány tzv. „kulaté stoly“ – workshopy, na nichž studenti prezentují své dílčí výzkumy, nezřídka spojené se zpracováváním vysokoškolskými závěrečnými pracemi a diskutují o nich se svými kolegy a akademickými pracovníky.

Již od roku 2020 fakulta systematicky naplňuje svoji strategii v podpoře rozvojových aktivit studentů FES. Pravidla této podpory upravuje fakultní vyhláška FES_VYH_2020-013 Podpora rozvojových aktivit studentů FES, jejímž cílem je podpořit nadané, aktivní a pracovité studenty prostřednictvím stanovených stipendijních programů. Stipendiem fakulta oceňuje studenty, kteří jsou zapojeni na vybraných ústavech do výzkumu (tzv. „pomvědi“). Oceňováni jsou taktéž studenti, kteří se podílejí na rozvoji spolupráce se středními školami a na propagaci fakulty formou účastí v soutěžích či jinak.

Stipendia

V roce 2025 byla ze zdrojů fakulty vyplacena stipendia v souhrnné výši 6 215 754 Kč v následující struktuře:

Druh stipendia		Výše stipendií
§ 91 odst. 2, písm. a)	Stipendia za vynikající studijní výsledky	1 329 000
§ 91 odst. 2, písm. b)	Stipendia za vynikající výzkumné, vývojové a inovační, umělecké nebo další tvůrčí výsledky přispívající k prohloubení znalostí	76 000
§ 91 odst. 2, písm. c)	Stipendia na výzkumnou, vývojovou a inovační činnost podle zvláštního právního předpisu	918 703
§ 91 odst. 2, písm. d)	Stipendia v případě tíživé sociální situace studenta	312 422
§ 91 odst. 2, písm. e)	Stipendia v případech zvláštního zřetele hodných	693 509
§ 91 odst. 4, písm. a)	Stipendia na podporu studia v zahraničí	110 000
§ 91 odst. 4, písm. b)	Stipendia na podporu studia v České republice	588 000
§ 91 odst. 4, písm. c)	Stipendia pro studenty doktorských studijních programů	2 188 120

Některá stipendia, která byla přiznána studentům fakulty, byla vyplácena ze zdrojů mimo její rozpočet (rozpočty rektorátu či jiných fakult). Počty studentů, kterým byla vyplácena stipendia bez ohledu na zdroj jejich financování (včetně stipendia za vynikající studijní výsledky), jsou uvedeny v následující tabulce.

Druh stipendia		Počet studentů
§ 91 odst. 2, písm. a)	Stipendia za vynikající studijní výsledky	146
§ 91 odst. 2, písm. b)	Stipendia za vynikající výzkumné, vývojové a inovační, umělecké nebo další tvůrčí výsledky přispívající k prohloubení znalostí	5
§ 91 odst. 2, písm. c)	Stipendia na výzkumnou, vývojovou a inovační činnost podle zvláštního právního předpisu	18
§ 91 odst. 2, písm. d)	Stipendia v případě tíživé sociální situace studenta	11
§ 91 odst. 2, písm. e)	Stipendia v případech zvláštního zřetele hodných	874
	Ubytovací stipendium	786
	Mimořádné stipendium	185
§ 91 odst. 3	Sociální stipendium	7
§ 91 odst. 4, písm. a)	Stipendia na podporu studia v zahraničí	128
§ 91 odst. 4, písm. c)	Stipendia pro studenty doktorských studijních programů	24

Stipendia za vynikající studijní výsledky byla vyplácena jako měsíční stipendium studentům ve dvou stupních:

- pro vážený průměr 1,00 až 1,20 bylo měsíční stipendium vypláceno
 - v akademickém roce 2024/2025 ve výši 3 000 Kč,
 - v akademickém roce 2025/2026 ve výši 3 500 Kč,
- pro vážený průměr 1,21 až 1,50 bylo měsíční stipendium vypláceno ve výši 1 000 Kč.

Toto stipendium bylo vypláceno 5 procentům nejlepších studentů bakalářských studijních programů prezenční formy studia a 10 procentům nejlepších studentů magisterských studijních programů prezenční formy studia.

Stipendium za výzkumnou, vývojovou a inovační činnost bylo vypláceno zejména v rámci projektů Studentské grantové soutěže, které byly financovány prostřednictvím dotace na specifický vysokoškolský výzkum.

V průběhu roku 2025 došlo ke změně způsobu vyplácení stipendií studentům doktorských studijních programů. Od září 2025 byla tato stipendia vyplácena podle § 91a jako součást tzv. doktorského studijního příjmu, kdy je minimální měsíční doktorský studijní příjem stanoven ve výši 1,2násobku minimální mzdy.

Informační a poradenské služby

Studijní oddělení fakulty zajišťuje:

- studijně-informační poradenství (pomoc při řešení problémů souvisejících se studiem, informace o možnostech a podmínkách studia na FES, informace o nabídkách různých typů vzdělání pro studenty, podpora v prvních týdnech studia),
- podporu a pomoc pro studenty se specifickými vzdělávacími potřebami, ve spolupráci s celouniverzitním pracovištěm ALMA, poskytovalo v průběhu roku konzultace např. při problémech ve studiu,
- pro studenty-rodíče pomáhalo např. při zpracování žádosti pro přerušení studia po celou uznanou dobu rodičovství nebo při individuální žádosti o prodloužení zkuškového období,
- poradenství pro středoškolskou mládež (příprava středoškoláků ke studiu).

Akademická psychologická poradna

Činnost Akademické psychologické poradny patří již mnoho let do celouniverzitní Akademické poradny Univerzity Pardubice – APUPa, která sídlí v budově víceúčelového objektu „TITAN“ a v níž mimo jiné působí jako odborný pracovník i akademický pracovník fakulty. Celoročně APUPa nabízí tyto služby: psychologické poradenství, karierní a dluhové poradenství, sociálně-ekonomické poradenství, poradenství pro zahraniční studenty, studijní poradenství, speciálně pedagogické poradenství či skupiny pro rozvoj osobnostních kompetencí.

Neúspěšnost studentů

Studijní neúspěšnost se projevuje zejména v navazujících studijních programech, kdy největší úbytek studentů nastává během prvního ročníku navazujícího studia. V bakalářských studijních programech se situace výrazně zlepšila, opatření realizována v minulosti se ukazují jako funkční a díky nim se daří stabilizovat počty neúspěšných studentů vylučovaných po prvním semestru. I nadále je nabízena možnost studia náročných předmětů v prvních dvou semestrech, stejně tak u některých programů byly předměty zařazeny až do druhého ročníku. Od roku 2018 úspěšní studenti z vyšších ročníků doučují studenty z nižších ročníků a jsou za tuto mimořádnou aktivitu oceňováni na základě vyhlášky FES_VYH_2020-013 Podpora rozvojových aktivit studentů FES, v níž je mezi vyhlášenými programy i „pomoc ostatním studentům ke zlepšení studijních výsledků“.

Počty neúspěšných studentů dle typu a formy studia k 31. 12. 2025

Kategorie	Bakalářské studium		Navazující magisterské studium		Doktorské studium	
	prezenční	komb.	prezenční	komb.	prezenční	komb.
Podle typu a formy	168	68	62	49	1	4
Podle typu	236		111		5	
Celkem	352					

Opatření přijímaná pro řešení studijní neúspěšnosti se promítají i do míry překračování standardní doby studia. K výraznému poklesu v kategorii n+1 došlo po zavedení opatření mezi roky 2017 a 2018. Porovnání mezi posledními roky ukazuje, že je situace stabilní.

Meziroční porovnání studií překračujících standardní dobu studia podle typu studijních programů (v %)

Délka studia	Bakalářské		Navazující magisterské		Doktorské	
	k 31.12.2024	k 31.12.2025	k 31.12.2024	k 31.12.2025	k 31.12.2024	k 31.12.2025
n	93	94	89	89	76	84
n+1	6	5	10	10	8	6
více než n+1	1	1	1	1	16	10

Pozn. n = standardní délka studia příslušného studijního programu

Vývoj počtu neúspěšných studentů

Počet neúspěšných studentů (v %)	Bakalářské	Navazující magisterské	Doktorské	Podíl neúspěšných studentů z celkového počtu (%)
k 21. 12. 2015	52	26	13	43
k 21. 12. 2016	35	19	8	30
k 21. 12. 2017	34	27	18	31
k 21. 12. 2018	34	28	13	32
k 21. 12. 2019	33	29	18	32
k 21. 12. 2020	30	19	25	28
k 21. 12. 2021	32	22	7	29
k 21. 12. 2022	30	35	7	30
k 21. 12. 2023	31	22	15	28
k 21. 12. 2024	19	27	14	20
k 21. 12. 2025	16	21	19	17

Absolventi uskutečňovaných studijních programů

Péče o absolventy studijních programů FES je realizována ve spolupráci s Univerzitou Pardubice, která v roce 2020 spustila absolventský web <https://absolventi.upce.cz/>. Registrace absolventům umožňuje průběžně získávat informace a aktuality o domovské Univerzitě Pardubice a absolvované fakultě.

Zároveň fakulta oslovila pro další spolupráci některé své úspěšné absolventy. V oblasti propagace s nimi byly připraveny medailonky na webové stránky, rozhovor pro univerzitní časopis, byl natočen podcast. Absolventi vystoupili v několika odborných přednáškách v rámci výuky na FES, na akci Týden teorie a praxe v ekonomice nebo na Dnu otevřených dveří. Zavítali také mezi nové studenty FES na akci Seznamovák FES.

Počty absolventů akreditovaných a uskutečňovaných studijních programů

	k 31. 10. příslušného roku									
	2016	2017	2018	2019	2020	2021	2022	2023	2024	2025
Bc.	216	192	145	183	233	176	178	325	278	278
Ing.	165	143	110	119	99	100	108	152	117	157
Ph.D.	7	6	4	5	4	1	2	2	3	4
Celkem	388	341	259	307	336	277	288	479	398	439

Další vzdělávací aktivity

Spolupráce s budoucími zaměstnavateli studentů

Spolupráce s budoucími zaměstnavateli probíhala i v roce 2025. Příklady spolupráce jsou např.:

- přednášky z praxe (např. KPMG, Deloitte, eBrána, Coca-Cola, Mazars, DEEP VISION, FOXCONN CZ, MAHLE, SAINT-GOBAIN ADFORS CZ, Pekařství a cukrářství Sázava, Seznam.cz, ERA, Alza.cz, Česká národní banka),
- návrhy studentských projektů z oblasti marketingové komunikace a Public Relations pro ve spolupráci s MAS Region Kunětické hory (značka KRAJ PERNŠTEJNŮ),
- zapojení do stáží a trainee programů, které studentům nabídla např. Kooperativa, KPMG, Coca-Cola, Philip Moris,
- Akce Hackathon „PARÁDNÍ NÁPAD 2025“ spojila studenty, kreativce a zástupce firem, aby společně vytvořili inovativní řešení pro oblast HR a firemní kultury. Účastníci hledali nové přístupy k digitální transformaci HR procesů, zlepšení zaměstnanecké spokojenosti, podpoře vzdělávání a rozvoji talentů.

Univerzita třetího věku na FES

V roce 2025 probíhala Univerzita třetího věku v zimním i v letním semestru. Celkem deset přednášek zahrnujících diskusi v každém semestru probíhalo jednou za 14 dní a bylo zakončeno exkurzí. V každém semestru bylo přihlášeno přes 100 účastníků.

Přípravný kurz z matematiky pro uchazeče o studium

v rozsahu 28 vyučovacích hodin. Cílem bylo upevnění a doplnění si chybějících znalostí z matematiky. Výuku vedli pedagogové z ÚMKM.

Vědecko-technický jarmark

Popularizační akce pro studenty základních a středních škol, která probíhala ve spolupráci s dalšími fakultami Univerzity Pardubice.

3 ZAMĚSTNANCI

Na fakultě pracovalo v roce 2025 celkem 79,8 zaměstnanců (v průměrném přepočteném počtu, zaměstnanci v pracovním poměru), více než tři čtvrtiny bylo akademických a vědeckých pracovníků.

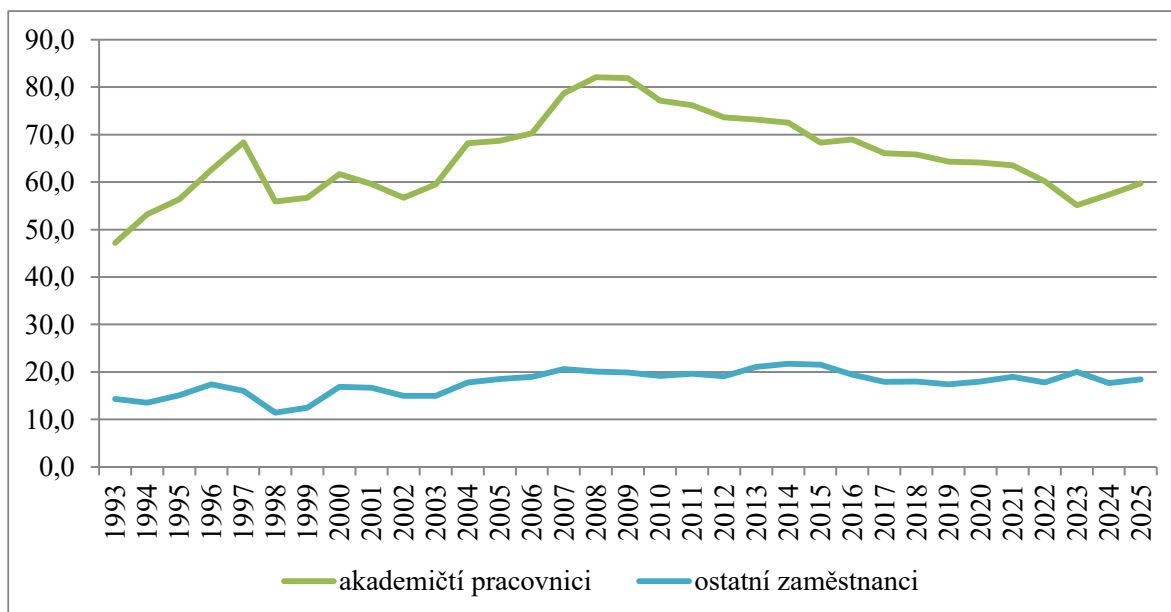
Z hlediska kvalifikační struktury dominují odborní asistenti, tj. akademičtí pracovníci s titulem Ph.D., druhou největší skupinou jsou docenti. Ve věkové struktuře je nejpočetněji zastoupena věková skupina 40-49 let, následovaná skupinou 50-59 let. Průměrné měsíční mzdy zaměstnanců fakulty se pohybují kolem 58 tis. Kč, což vzhledem k předchozímu roku představuje nárůst téměř 10 %.

Počet zaměstnanců fakulty a jeho vývoj

Akademičtí pracovníci celkem (průměrné přepočtené počty)

	Profesoři	Docenti	Odborní asistenti	Asistenti	Lektoři	VaV pracovníci	Mimořádní profesoři	Celkem
Ženy	2,00	5,72	14,42	3,23	-	0,33	-	25,37
Muži	3,40	5,86	20,33	4,79	-	0,53	-	34,38
CELKEM	5,40	11,58	34,75	8,02	-	0,86	-	59,75

Vývoj průměrných přepočtených počtů zaměstnanců v období 1993–2025



Akademičtí a vědečtí pracovníci a ostatní zaměstnanci celkem (průměrné přepočtené počty)

	Postdoktorandi („postdok“)	Vědečtí pracovníci nespádající do ostatních kategorií	Ostatní vědečtí, výzkumní a vývojoví pracovníci	Ostatní zaměstnanci	Celkem vědečtí pracovníci a ostatní zaměstnanci
Ženy	-	0,33	-	15,60	15,93
Muži	-	0,53	-	2,87	3,40
CELKEM	-	0,86	-	18,47	19,33

Počty akademických pracovníků podle rozsahu pracovních úvazků a nejvyšší dosažené kvalifikace (počty fyzických osob dle rozsahu úvazků)

Rozsahy úvazků	prof.			doc.			DrSc., CSc., Dr., Ph.D., Th.D.			ostatní		
	Ženy	Muži	CELKEM	Ženy	Muži	CELKEM	Ženy	Muži	CELKEM	Ženy	Muži	CELKEM
do 0,3		2	2	1	1	2		1	1		1	1
0,31–0,5				1		1	2	1	3	3	4	7
0,51–0,7					1	1		1	1		2	2
0,71–1	2	3	5	5	5	10	14	19	33	2	2	4
CELKEM	2	5	7	7	7	14	16	22	38	5	9	14

Počty vědeckých pracovníků podle rozsahu pracovních úvazků (počty fyzických osob dle rozsahu úvazků)

Rozsahy úvazků	Ženy	Muži	Celkem
do 0,3	-	1	1
0,31–0,5	-	1	1
0,51–0,7	-	-	-
0,71–1	-	-	-
CELKEM	-	2	2

Vedoucí pracovníci (fyzické osoby)

	Děkan	Proděkan	Akademický senát	Vědecká rada	Tajemník	Vedoucí pracovník ústavu	Vedoucí pracovníci Celkem
Ženy	-	3	4	12	-	2	21
Muži	1	1	11	21	1	4	39
CELKEM	1	4	15	33	1	6	60

Akademičtí pracovníci s cizím státním občanstvím (průměrné přepočtené počty)

	Profesoři	Docenti	Odborní asistenti	Asistenti	Lektoři	VaV pracovníci podílející se na pedagog. činnosti
Ženy	-	-	0,59	-	-	-
Muži	0,25	0,02	1,00	0,50	-	-
CELKEM	0,25	0,02	1,59	0,50	-	-
z toho: Německo	-	-	-	-	-	-
Polsko	-	-	-	-	-	-
Rakousko	-	-	-	-	-	-
Slovensko	0,25	0,02	-	-	-	-
ostatní státy EU	-	-	-	-	-	-
ostatní státy mimo EU	-	-	1,59	0,50	-	-

Vědeční pracovníci a ostatní zaměstnanci s cizím státním občanstvím (průměrné přepočtené počty)

	Postdoktorandi („postdok“)	Vědeční pracovníci nespádající do ostatních kategorií	Ostatní vědeční, výzkumní a vývojoví pracovníci	Ostatní zaměstnanci
Ženy	-	0,33	-	-
Muži	-	0,53	-	-
CELKEM	-	0,86	-	-
z toho: Německo	-	-	-	-
Polsko	-	-	-	-
Rakousko	-	-	-	-
Slovensko	-	0,05	-	-
ostatní státy EU	-	-	-	-
ostatní státy mimo EU	-	0,81	-	-

Podíl vědeckých a výzkumných pracovníků a jejich zapojení v poradních a dalších orgánech v %

	Celkový podíl vědeckých a výzkumných pracovníků	Z toho zapojených v poradních a dalších orgánech
Ženy	0,0	-
Muži	4,2	-
CELKEM	2,0	-

Sladění profesního a osobního života

	Počet pracovních smluv na dobu určitou	Počet pracovních smluv na dobu neurčitou	Počet pracovních smluv na plný úvazek	Počet pracovních smluv na zkrácený pracovní úvazek
Ženy	9	25	39	10
Muži	19	62	32	16
CELKEM	28	87	71	26

Kariérní řád a systém odměňování

Kvalifikační požadavky pro akademické pracovníky v jednotlivých kategoriích jsou vymezeny Vnitřním mzdovým předpisem Univerzity Pardubice.

Vedení fakulty využívá systém hodnocení výkonnosti pracovníků FES (akademických i neakademických), jehož základními rysy je transparentnost a předvídatelnost. Tento systém v rámci hodnocení výkonnosti akademických pracovníků zahrnuje jak pedagogickou, tak vědecko-výzkumnou, tak i ostatní činnost. Systém pracuje i s osobními plány stanovujícími cíle práce pracovníků FES na nadcházející rok. U akademických pracovníků obsahuje i kariérní plán. To umožňuje vedení fakulty cíleně pracovat s těmi, u nichž je předpoklad zahájení habilitačního řízení nebo řízení ke jmenování profesorem v blízké budoucnosti.

Provedením hodnocení výkonnosti za rok 2025 došlo k získání informací umožňující provedení personálního auditu, jež pomůže optimalizovat vytížení pracovníků.

Kvalifikační struktura akademických pracovníků

Kvalifikační struktura akademických pracovníků (přepočtené počty)

Kategorie	Přepočtených osob	%
Profesoři celkem	5,40	8,8
Docenti celkem	11,60	18,8
Odborní asistenti celkem	35,35	57,4
Asistenti celkem	9,28	15,0
Celkem akademičtí pracovníci	61,63	100,0

Kvalifikační struktura akademických pracovníků (fyzický počet)

Kategorie	Počet osob	%
Profesoři celkem	7	9,3
Docenti celkem	14	18,7
Odborní asistenti celkem	38	50,7
Asistenti celkem	16	21,3
Celkem akademičtí pracovníci	75	100,0

Vývoj kvalifikační struktury akademických pracovníků v období 2021–2025

	Profesoři					Docenti				
rok	2021	2022	2023	2024	2025	2021	2022	2023	2024	2025
v přepočteném počtu	3,8	3,5	3,4	3,4	5,4	17,5	16,9	14,7	12,7	11,6
v % z přepočteného počtu	5,7	5,8	6,2	5,9	8,8	26,4	25,0	26,7	21,7	18,8
ve fyzickém počtu	5	5	5	5	7	19	17	15	16	14
v % z fyzického počtu	6,8	7,4	7,7	7,0	9,3	26,0	25,0	23,1	22,6	18,7
	Odborní asistenti					Asistenti				
rok	2021	2022	2023	2024	2025	2021	2022	2023	2024	2025
v přepočteném počtu	37,1	33,4	31,7	34,7	35,4	8,0	6,7	5,3	7,5	9,3
v % z přepočteného počtu	55,9	55,3	57,5	59,5	57,4	12,1	11,0	9,6	12,9	15,0
ve fyzickém počtu	40,0	38,0	37,0	37	38	9,0	8,0	8,0	13	16
v % z fyzického počtu	54,8	55,9	56,9	52,1	50,7	12,3	11,8	12,3	18,3	21,3

Kvalifikační růst akademických pracovníků

Doktorské studium

Deset akademických pracovníků fakulty si v roce 2025 zvyšovalo svou kvalifikaci studiem doktorského studijního programu.

Akademičtí pracovníci studující doktorský studijní program v roce 2025

Akademický pracovník	Rok zahájení	Rok ukončení	Obor/ specializace	Pracoviště
Ing. Martin Mlázovský	2019	studium probíhá	Ekonomika a management	Univerzita Pardubice, FES
Ing. Yee Yee Sein	2020	úspěšně dne 4. 2. 2025	Regional and Public Economics	Univerzita Pardubice, FES
Ing. Bernard Vaníček	2021	studium probíhá	Regionální a veřejná ekonomie	Univerzita Pardubice, FES
Ing. Tomáš Fišera	2022	studium probíhá	Regionální a veřejná ekonomie	Univerzita Pardubice, FES
Ing. Anna Němcová	2022	studium probíhá	Ekonomika a management	Univerzita Pardubice, FES
Ing. Nikola Soukupová	2022	studium probíhá	Ekonomika a management	Univerzita Pardubice, FES
Suraj Belludi, M.Sc.	2023	studium probíhá	System Engineering and Informatics	Univerzita Pardubice, FES

Akademický pracovník	Rok zahájení	Rok ukončení	Obor/ specializace	Pracoviště
Ing. Miloš Kolář	2023	studium probíhá	Ekonomika a management	Univerzita Pardubice, FES
Ing. Dominika Brožková	2024	studium probíhá	Regionální a veřejná ekonomie	Univerzita Pardubice, FES
Ing. Tomáš Chrastina	2025	studium probíhá	Aplikovaná informatika	Univerzita Pardubice, FES

Habilitační řízení a řízení ke jmenování profesorem

Fakulta uskutečňuje habilitačních řízení a řízení ke jmenování profesorem v oborech Systémové inženýrství a informatika, Regionální a veřejná ekonomie a Ekonomika a management.

Nově jmenovaní docenti a profesori (počty)

Kategorie	Počet na fakultě		Kmenoví zaměstnanci fakulty jmenovaní na jiné VŠ	Věkový průměr nově jmenovaných
	Celkem	Z toho kmenoví zaměstnanci fakulty		
Profesorky jmenované v roce 2025	-	-	-	-
Profesoři jmenovaní v roce 2025	-	-	-	-
CELKEM	-	-	-	-
Docentky jmenované v roce 2025	-	-	-	-
Docenti jmenovaní v roce 2025	1	0	0	36
CELKEM	-	-	-	-

Věková struktura akademických pracovníků

Věková struktura vědeckých pracovníků (počty fyzických osob)

Věkové rozpětí	Ženy	Muži	CELKEM	Ženy	Muži	CELKEM	Ženy	Muži	CELKEM	Ženy	Muži	CELKEM
	Postdoktorandi			Vědečtí pracovníci nespadající do ostatních kategorií			Ostatní vědečtí, výzkumní a vývojoví pracovníci			Ostatní zaměstnanci		
do 29 let	-	-	-				-	-	-	-	-	-
30-39 let	-	-	-		1	1	-	-	-	-	-	-
40-49 let	-	-	-		1	1	-	-	-	-	-	-
50-59 let	-	-	-				-	-	-	-	-	-
60-69 let	-	-	-				-	-	-	-	-	-
nad 70 let	-	-	-				-	-	-	-	-	-

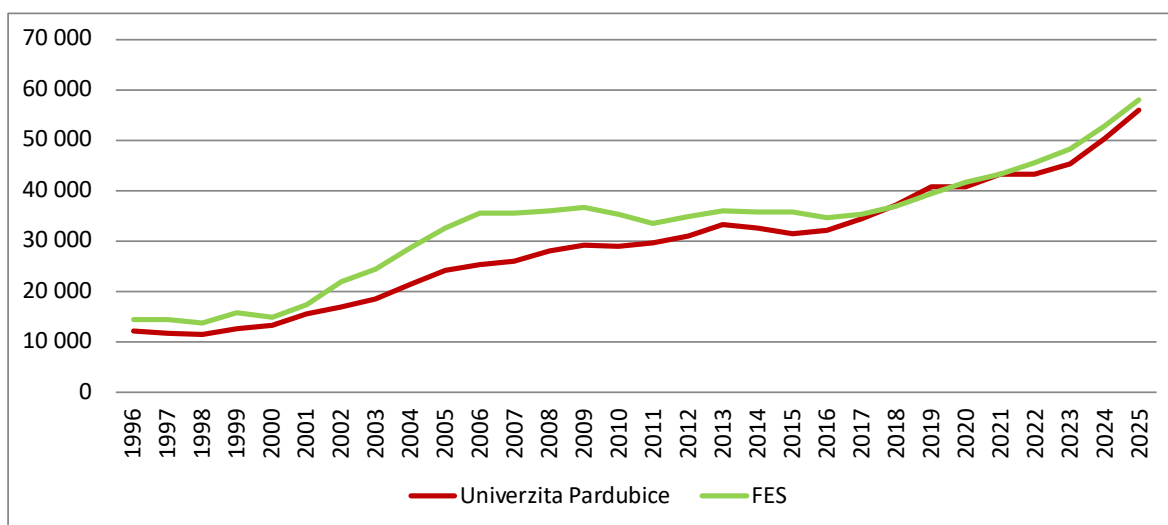
Věková struktura akademických pracovníků (počty fyzických osob)

Věkové rozpětí	Ženy	Muži	CELKEM	Ženy	Muži	CELKEM	Ženy	Muži	CELKEM
	Profesoři			Docenti			Odborní asistenti		
do 29 let									
30-39 let					1	1	3	6	9
40-49 let		3	3	3	3	6	8	7	15
50-59 let	1		1		2	2	4	8	12
60-69 let	1		1	4	1	5	1	1	2
nad 70 let		2	2						
	Asistenti			Lektoři			Vědečtí, výzkumní a vývojoví pracovníci podílející se na pedagog. činnosti		
do 29 let	3	5	8	-	-	-	-	-	-
30-39 let	1	2	3	-	-	-	-	-	-
40-49 let	1		1	-	-	-	-	-	-
50-59 let		1	1	-	-	-	-	-	-
60-69 let		0		-	-	-	-	-	-
nad 70 let		1	1	-	-	-	-	-	-
	Mimořádní profesoři			AP CELKEM					
do 29 let	-	-	-	3	5	8			
30-39 let	-	-	-	4	9	13			
40-49 let	-	-	-	12	13	25			
50-59 let	-	-	-	5	11	16			
60-69 let	-	-	-	6	2	8			
nad 70 let	-	-	-	0	3	3			

Průměrná hrubá mzda zaměstnanců

Vývoj průměrné hrubé mzdy pracovníků fakulty do roku 2025 (v Kč)

	2017	2018	2019	2020	2021	2022	2023	2024	2025
Průměrná mzda pracovníků univerzity	34 347	37 162	40 711	40 877	43 190	43 282	45 217	50 341	56 018
Průměrná mzda pracovníků FES	35 386	36 980	39 412	41 631	43 217	45 096	48 303	52 868	58 109



4 INTERNACIONALIZACE

Zapojení do mezinárodní spolupráce

Fakulta ekonomicko-správní se v oblasti internacionalizace soustřeďuje na zapojení do programu ERASMUS+ a na další bilaterální spolupráci. V rámci projektu ERASMUS+ patří FES mezi fakulty s nejvyššími počty vyjíždějících a přijíždějících akademických pracovníků a rovněž tak i studentů. Na základě těchto výměn se pak spolupráce prohlubuje, jak v oblasti pedagogické, tak v oblasti výzkumné. Dlouhodobě se také realizují studijní programy vyučované pro zahraniční studenty v anglickém jazyce.

Během roku 2025 byly realizovány tyto vybrané aktivity:

- společný joint degree studijní program Regional Development and Governance navazujícího magisterského studia vyučovaný v anglickém jazyce ve spolupráci s Vilnius University v Litvě. Program má další nové absolventy
- společný double degree program s Technische Universität Dresden v Německu pro studijní program Ekonomika a management podniku, respektive International Management, který má již své první absolventy.
- příprava Joint Master degree programu Financial Data Analytics and Sustainable Finance ve spolupráci s European University Cyprus, LUMSA Università a Vilnius University v rámci projektu EU Erasmus Mundus,
- rozvoj spolupráce s OTH Amberg-Weiden na studijním programu Ekonomika a management: Mezinárodní management a udržitelnost,
- příprava a realizace Erasmus+ Blended Intensive Programme Innovation Ecosystems and their transformations in the era of Circular and Regenerative Economy ve spolupráci konsorcia s University of Dubrovnik a Université du Littoral Côte D'opale,
- příprava a realizace Erasmus+ Blended Intensive Programme Regional development, resilience, and sustainability in the face of multiple crises: Diverse stakeholder views ve spolupráci konsorcia s University of Vigo a University of Gdańsk,
- příprava a realizace Erasmus+ Blended Intensive Programme Innovative Solutions in the Age of Digitalization ve spolupráci konsorcia s Vilniaus Kolegija, Université De Caen Normandie a Jagiellonian University in Kraków,
- příprava a realizace Erasmus+ Blended Intensive Programme Empowering Change: Responsible Business Management as a Teaching and Research Lens for Sustainable Futures ve spolupráci konsorcia s University of Economics and Business a University of Vigo,
- příprava a realizace Erasmus+ Blended Intensive Programme International Finance and Trade Insights ve spolupráci konsorcia s European University Cyprus a Lumsa University,
- účast studentů FES na BIP4BALANCE na University of Dubrovnik,
- spuštění přihlášek do nově otevřeného studijního programu International Business Management,
- 14 nově uzavřených smluv o spolupráci o výměně akademických pracovníků a studentů,
- odborné workshopy zahraničních akademických pracovníků, organizované Centrem pro vědu a výzkum,
- odborné přednášky zahraničních akademických pracovníků v rámci Týdne teorie a praxe v ekonomice.

Fakulta se již tradičně zapojila do mezinárodních projektů a podílela se na pořádání různých mezinárodních akcí:

- Členství v síti univerzit programu COST Actions Evropské Unie Intergovernmental Coordination from Local to European Governance (IGCOORD),
- členství v síti LIAISE Action COST,
- členství v akceleratoru V4 na téma umělá inteligence,
- realizace projektu Erasmus+ KA 107 s Matsumoto University v Japonsku,
- realizace 2 workshopů k prohloubení internacionalizace s účastí akademických pracovníků a studentů doktorských studií pod názvem Scientific Coffee na FESce
- realizace setkání pracovních skupin WG3 a WG4 v rámci evropské iniciativy LIAISE COST Action. Akci organizovalo Centrum pro vědu a výzkum Fakulty ekonomicko-správní,
- realizace workshopu k prohloubení internacionalizace s účastí akademických pracovníků a studentů doktorských studií pod názvem workshop Circular Horizons: Current Research Paths In Sustainability,
- zapojení do společného projektu evropských univerzit Noc vědců (Researchers' Night), fakulta oslovila veřejnost popularizačně naučným programem, jenž navazoval na výzkumné aktivity odborníků fakulty.
- Na fakultě byl v roce 2025 řešen projekt V4 Learning Accelerator: Empowering youth for the AI future, zaměřený na inovaci vzdělávacích metod, mezinárodní spolupráci a rozvoj dovedností studentů a pedagogů v oblasti umělé inteligence, kreativity a adaptability.

Zahraniční projekty a získané finanční prostředky

Řešitelský tým pod vedením doc. Hany Kopáčkové získal finanční podporu z Mezinárodního Visegradského fondu v celkové výši 15 tisíc EUR.

Kód	Řešitel	Název	IV v tis. EUR	NIV v tis. EUR	Celkem v tis. EUR
22520338	doc. Ing. Hana Kopáčková, Ph.D.	V4 Learning Accelerator: Empowering youth for the AI future	-	15	15
Celkem			-	15	15

Pozn.: NIV = neinvestiční výdaje; IV = investiční výdaje

Zahraniční mobility studentů a pracovníků FES

Proces, jímž se řídí studenti a zaměstnanci fakulty při výjezdech studentů na zahraniční studijní mobility v rámci programu Erasmus+, je upraven směrnicí FES_SME_2016_005/A, která vychází z univerzitní Směrnice č. 2/2007 Uznávání vysokoškolského vzdělání a kvalifikace dosažené na zahraniční vysoké škole. Studenti jsou tak standardně informováni zejména o procesu přípravy mobility, jejím průběhu a ukončování. V přijímání studentů, ať již v rámci programu Erasmus+ či ostatních programů, je fakulta velmi flexibilní a snaží se uchazečům co nejvíce vyhovět.

Na fakultě proběhla každoroční akce Erasmus+ Day, studenti se dozvěděli veškeré informace ke studijním pobytům nebo stážím, především ohledně výběru hostitelských univerzit, sestavení Learning agreementů, podání žádosti o uznání zahraniční stáže po příjezdu z mobility. Zapojili se rovněž sami studenti fakulty, kteří v minulém semestru využili možnost výjezdu.

Na začátku zimního i letního semestru fakulta tradičně pořádala Welcome meeting pro přijíždějící Erasmus+ studenty v rámci univerzitního Orientation weeku, kdy se studentům představí Fakulta

ekonomicko-správní. Studenti mají možnost se osobně setkat s fakultním koordinátorem, který jim vysvětlí vše ohledně studia a informačních systémů, případně pomůže nastavit rozvrh.

Počty vyjíždějících a přijíždějících studentů a pracovníků

Počet osob	Erasmus+	CEEPUS	Ostatní	BIP
Počet přijatých studentů	63	0	14	73
Počet vyslaných studentů	78	0	4	11
Počet vyslaných akademických pracovníků	28	0	0	2
Počet přijatých akademických pracovníků	11	0	6	9
Počet vyslaných neakademických pracovníků	6	0	0	0
Počet přijatých neakademických pracovníků	1	0	4	10

Přednášky a workshopy zahraničních akademických pracovníků na FES

Přednášející	Univerzita	Téma přednášky/workshpu
Ahmadov Tarlan	Tallinna Tehnikaülikool	Scientific Coffee na FESce, vol. I
Foret Irina	FH Joanneum	Intellectual property rights Digital market law
Horbach Jens	Technical University of Applied Sciences	Workshop Circular Horizons: Current Research Paths in Sustainability
Kočišová Kristína	Technická univerzita v Košicích	Euro a Slovensko: 16 roků společné měny očima ekonomie
Labudová Viera	Ekonomická univerzita Bratislava	Workshop – Logistická regrese s podporou SPSS
Nuur Cali	KTH Royal Institute of Technology	Scientific Coffee na FESce, vol. II
Pavliková Ludmila	Technická univerzita v Košicích	Klimatické změny a jejich vliv na pojišťovnictví

Přehled smluv o spolupráci se zahraničními partnery

Bilaterální dohody s partnerskými pracovišti pro oblast vzdělávací činnosti

Země	Univerzita	Kód
Bulharsko	Todor Kableshev University of Transport	BG SOFIA22
Bulharsko	University of National and World Economy	BG SOFIA03
Bulharsko	Vasil Levski National Military University	BG VELIKO02
Dánsko	Zealand Institute of Business and Technology	DK KOGE03
Estonsko	University of Tartu	EE TARTU02
Finsko	Lapland University of Applied Sciences	SF ROVANIE11
Finsko	Turku University of Applied Sciences	SF TURKU05
Finsko	Vaasa Polytechnic	SF VAASA03
Francie	University of Caen Normandy	F CAEN01
Francie	University of Paris	F PARIS482
Francie	Université de la Réunion	F ST-DENI01
Francie	Université de Strasbourg	F STRASBO48
Chorvatsko	University of Zagreb	HR ZAGREB01
Chorvatsko	University of Dubrovnik	HR DUBROVN01
Chorvatsko	University College Algebra	HR ZAGREB11
Island	University of Akureyri	IS AKUREYR01
Itálie	University of Calabria	I COSENZA01
Itálie	LUMSA university	I ROMA04
Itálie	University of Milano	I MILANO01
Itálie	University of Palermo	I PALERMO01
Itálie	Universita degli Studi di Parma	I PARMA01
Itálie	Universita degli Studi di Pisa	I PISA01
Itálie	University of Siena	I SIENA01
Itálie	University of Udine	I UDINE01
Itálie	University of Torino	I TORINO01
Itálie	University of Modena and Reggio Emilia	I MODENA01
Itálie	University of Torino	I TORINO01
Itálie	University of Palermo	I PALERMO01
Kypr	European University Cyprus	CY NICOSIA24
Litva	Klaipeda University	LT KLAIPED01

Litva	Vilnius Kolegija	LT VILNIUS10
Litva	Vilnius University	LT VILNIUS01
Lotyšsko	Riga Technical University	LV RIGA02
Maďarsko	National University of Public Service	HU BUDAPES54
Maďarsko	Esterházy Karoly University	HU EGER02
Maďarsko	University in Győr	HU GYOR01
Maďarsko	University of Dunaújváros	HU DUNAUJ01
Německo	Friedrich-Schiller-Universität Jena	D JENA01
Německo	Hochschule Aalen	D AALEN01
Německo	Hochschule Bremen	D BREMEN04
Německo	Hochschule Bremerhaven	D BREMERH01
Německo	Internationales Hochschulinstitut Zittau	D DRESDEN02
Německo	Ostbayerische Technische Hochschule Amberg-Weiden	D AMBERG01
Německo	University of Applied Sciences Zwickau	D ZWICKAU01
Nizozemí	Fontys Hogescholen	NL EINDHOV03
Nizozemí	Netherlands Business Academy BV	NL BREDA11
Norsko	Universitet i Agder	N KRISTIA01
Norsko	Inland Norway University of	N ELVERUM02
Norsko	Norwegian University of Science and Technology	N TRONDHE01
Polsko	National Defence University	PL WARSZAW68
Polsko	Marie Curie Skłodowska University	PL LUBLIN01
Polsko	Opole University of Technology	PL OPOLE02
Polsko	Polonia University in Czestochowa	PL CZESTO03
Polsko	Uniwersytet Ekonomiczny we Wrocławiu	PL WROCLAW03
Polsko	Uniwersytet Humanistyczno-Przyrodniczy Jana Kochanowskiego w Kielcach	PL KIELCE02
Polsko	Uniwersytet Jagielloński w Krakowie	PL KRAKOW01
Polsko	Wysza Szkoła Administracji Publicznej im. Stanisława Staszica w Białymstoku	PL BIALYSTO5
Polsko	Wyzszej Szkoły Handlu i Prawa im. Ryszarda Lazarskiego w Warszawie	PL WARSAW14
Polsko	University of Gdansk	PL GDANSK01
Polsko	Cracow University of Economics	PL KRAKOW04
Portugalsko	Instituto Politécnico de Braganca	P BRAGANC01

Portugalsko	Instituto Politécnico de Santarém	P SANTARE01
Portugalsko	Universidade Autónoma de Lisboa	P LISBOA11
Portugalsko	Universidade da Madeira	P FUNCHAL03
Portugalsko	Universidade de Évora	P EVORA01
Portugalsko	Universidade do Minho	P BRAGA01
Portugalsko	Universidade dos Acores	P ACORES01
Portugalsko	Universidade Lusófona de Humanidades e Tecnologias	P LISBOA52
Portugalsko	Universidade Nova de Lisboa	P LISBOA03
Portugalsko	University of Minho	P BRAGA01
Portugalsko	University of Coimbra	P COIMBRA01
Portugalsko	University of Evora	P EVORA01
Rakousko	FH Joanneum University of Applied Sciences	A GRAZ09
Rumunsko	Bucharest University of Economic Studies	RO BUCURES04
Rumunsko	University of Bucharest	RO BUCURES09
Rumunsko	Ovidius University of Constanta	RO CONSTANT02
Rumunsko	Universitatea Romano-Americana	RO BUCURES18
Rumunsko	Universitatea Transilvania din Brasov	RO BRASOV01
Rumunsko	Universitatea Babes-Bolyai Cluj-Napoca	RO CLUJNA01
Rumunsko	National University of Science and Technology Bucharest	RO BUCURES11
Rumunsko	Babes-Bolyai University	RO CLUJNAP01
Řecko	Agriculture University of Athens	G ATHINE03
Řecko	University of Ioannina	G IOANNIN01
Řecko	University of Piraeus	G PIREAS01
Řecko	University of West Attica	G EGAL002
Řecko	Polytechnio Kritis	G KRISTIS09
Slovensko	Ekonomická Univerzita v Bratislave	SK BRATISL03
Slovensko	Slovenská Poľnohospodárska Univerzita v Nitre	SK NITRA02
Slovensko	Technická Univerzita v Košiciach	SK KOSICE03
Slovensko	Univerzita Konštantína Filozofa v Nitre	SK NITRA01
Slovensko	University of Presov	SK PRESOV01
Slovensko	Univerzita Mateja Bela v Banskej Bystrici	SK BANSKA01
Slovensko	Žilinská Univerzita v Žiline	SK ZILINA01
Slovensko	Constantine the Philosopher University v Nitře	SK NITRA01

Slovensko	Univerzita Sv. Cyrila a Metoda v Trnavě	SK TRNAVA02
Slovinsko	Univerza v Ljubljani	SI LJUBLJA01
Španělsko	Universidad de Alicante	E ALICANT01
Španělsko	Universidad de Huelva	E HUELVA01
Španělsko	Universidad de Jaen	E JAEN01
Španělsko	Universidad de Vigo	E VIGO01
Španělsko	University of Valladolid	E VALLADO01
Turecko	Anadolu Üniversitesi	TR ESKISEH01
Turecko	Bulent Ecevit University	TR ZONGULD01
Turecko	Bolu Abant İzzet Baysal University	TR BOLU01
Turecko	Marmara University	TR ISTANBU05
Turecko	Necmettin University	TR KONYA04
Turecko	Pamukkale University	TR DENIZLI01
Turecko	Usak University	TR USAK01
Turecko	Zonguldak University	TR ZONZULD01
Turecko	Marmara University	TR ISTANBU05

Smlouvy nově uzavřené v roce 2025

Země	Univerzita	Kód
Estonsko	University of Tartu	EE TARTU02
Itálie	University of Modena and Reggio Emilia	I MODENA01
Itálie	University of Torino	I TORINO01
Itálie	University of Palermo	I PALERMO01
Portugalsko	University of Minho	P BRAGA01
Portugalsko	University of Coimbra	P COIMBRA01
Portugalsko	University of Evora	P EVORA01
Rakousko	FH Joanneum University of Applied Sciences	A GRAZ09
Rumunsko	National University of Science and Technology Bucharest	RO BUCURES11
Rumunsko	Babes-Bolyai University	RO CLUJNAP01
Řecko	Polytechnio Kritis	G KRISTIS09
Slovensko	Constantine the Philosopher University in Nitra	SK NITRA01
Slovensko	Univerzita Sv. Cyrila a Metoda v Trnavě	SK TRNAVA02
Turecko	Marmara University	TR ISTANBU05

Partnerství v rámci výzkumných programů

Bilaterální dohody s partnerskými pracovišti pro oblast výzkumné činnosti

Země	Název instituce
Německo	Internationales Hochschulinstitut Zittau
Finsko	Karelia University of Applied Sciences
Finsko	Savonia University of Applied Sciences
Francie	IDRAC Business School
Litva	Vilnius University
Polsko	University of Warsaw, Faculty of Journalism, Information and Book Studies
Polsko	Unwersytet Marii Curie-Sklodowkiej w Lublinie
Slovensko	Slovenská poľnohospodárska univerzita v Nitre, Fakulta európskych štúdií a regionálneho rozvoja
Slovensko	Technická univerzita v Košiciach, Ekonomická fakulta
Slovensko	Univerzity Konštantína filozofa v Nitre, Fakulta prírodných vied
Slovensko	Univerzita P. J. Šafárika v Košiciach, Fakulta verejnej správy
Slovensko	Univerzita Mateja Bela v Banské Bystrici, Ekonomická fakulta
Slovinsko	University of Primorska, Faculty of Management
Velká Británie	University of Central Lancashire

5 VÝZKUMNÁ A DALŠÍ TVŮRČÍ ČINNOST

Rozvoj výzkumné a další tvůrčí činnosti

Výzkum na FES je na fakultě realizován v návaznosti na odborné zaměření ústavů a koresponduje s oblastmi, v nichž akademičtí pracovníci realizují svoji pedagogickou činnost. Výsledky vědecko-výzkumné činnosti jsou promítány do výuky a podporují zajištění akreditovaných studijních programů v návaznosti na platnou metodiku hodnocení výzkumných organizací. Důraz je kladen na vznik a podporu vnitrofakultních výzkumných týmů, a to napříč ústavy. Fakulta naplňuje celouniverzitní Systém stimulace k výzkumné činnosti studentů a mladých akademických a výzkumných pracovníků s cílem zajistit kvalitativní rozvoj akademických činností realizovaných na univerzitě.

Do výzkumné a tvůrčí činnosti jsou proto zapojováni studenti již v průběhu bakalářského studia, zejména v návaznosti na zpracování bakalářských prací. Studenti navazujících magisterských studijních programů se zapojují do výzkumu – kromě aktivit spojených s diplomovými pracemi – v rámci projektu studentské grantové soutěže, která je každoročně vyhlašována.

Studenti doktorských studijních programů se mohou spolupodílet na řešení vědecko-výzkumných úkolů v projektech studentské grantové soutěže i v projektech financovaných z externích grantových agentur (v roce 2025 jedné výzkumné úlohy Grantové agentury České republiky – GAČR). V roce 2025 studenti doktorských studijních programů publikovali jako autoři či spoluautoři 10 článků v časopisech indexovaných v uznávaných databázích.

Přehled časopiseckých článků, jejichž autoři či spoluautoři byli v roce 2025 studenty doktorských studijních programů:

ASANTE, A., HÁJEK, P. Beyond trolling: fine-grained detection of antisocial behavior in social media during the pandemic. *Information*. 2025, roč. 16, č. 3, s. 173.

BIKILA, DD., ČAPEK, J. Machine learning-based attack detection for the internet of things. *Future Generation Computer Systems*. 2025, roč. 166, May, s. 107630.

BROŽKOVÁ, D., PROKOP, V., MUNOZ-PUCHE, A. Twin transition across Central and Eastern European innovation ecosystems in times of multi-crises: the quintuple-helix perspective. *TalTech Journal of European Studies*. 2025, roč. 15, č. 3, s. 55–101.

GARIBA, MI., ADDO-DONKOH, G., MOHAMMED, SG., GARIBA, LM. The impact of migration on intellectual capital: exploring the mediating role of digitalization and institutional quality. *Cogent Social Sciences*. 2025, roč. 11, č. 1, s. 2490674.

GARIBA, MI., PROKOP, V. Does women in politics and income inequality affect social and economic well-being? Insights from OECD countries. *Journal of the Knowledge Economy*. 2025, roč. 16, č. 2, s. 7612–7633.

HOO, ST., KOPÁČKOVÁ, H. Corporate digital responsibility and cloud computing adoption: an alignment analysis in the EU context. *E+M Ekonomie a Management*. 2025, roč. 28, č. 4, s. 227–241.

KOLÁŘ, M., NĚMCOVÁ, A., DUŠKOVÁ, D. Empirical analysis of environmental innovation drivers in emerging economies: the case of Slovenia. *Scientific Papers of the University of Pardubice – Series D*. 2025, roč. 33, č. 1, s. 2282.

PROKOP, V., REHMAN, FU., KARMAN, A., GIGLIO, C., DMYTRENKO, D., HOJNIK, J. When you find the opportunity in negative environmental impacts: a look at firms' responses, performance and

innovativeness. *Corporate Social Responsibility and Environmental Management*. 2025, roč. 32, č. 4, s. 5323–5336.

VANÍČEK, B., FIŠERA, T., ČERNOHORSKÁ, L., KYTHREOTIS, A., CHRISTOFI, K., DI, Z. Turning point 2020: has the European Green Deal boosted sustainable competitiveness in times of crisis? *Journal of Environment and Development*. 2025, roč. 34, č. 4, s. 1073–1096.

WENDIMU, AA., MATUSU, R., SHAIKH, I., KEBEDE, ZK. Fractional-order PID control for elevation and azimuth in a twin rotor system. *Scientific Reports*. 2025, roč. 15, č. 1, s. 33590.

Úspěšně obhájené disertační práce v roce 2025

Doktorand	Studijní program	Školitel	Název disertační práce
Emmanuel Ebo Arthur, MBA	Regional and Public Economics	prof. Ing. Jan Stejskal, Ph.D.	Influence of Selected Determinants of the Knowledge Production Function on Innovation Performance in Region
Raymond K. A. Darfo-Oduro, M.A.	Regional and Public Economics	prof. Ing. Jan Stejskal, Ph.D.	Knowledge Spillover Effects and Methods of their Measurement
Ing. Mohammed Ibrahim Gariba	Regional and Public Economics	doc. Ing. Romana Provazníková, Ph.D.	Inequalities and Disparities in Regions connected to Fiscal Decentralization
Ing. Yee Yee Sein	Regional and Public Economics	doc. Ing. Viktor Prokop, Ph.D.	Analysis of the Impact of Innovation Policies on Regional Development

Granty a projekty

Přehled projektů podle poskytovatelů

Grantová agentura či podporující subjekt	Počet projektů	Finanční částka v tis. Kč celkem ¹	Z toho na rok 2025 ²
GAČR	1	4 857	1 670
MŠMT ČR – SGS	1	1 551	1 551
MŠMT ČR – AKTION Česká republika – Rakousko	1	17	12
Celkem	3	6 425	3 233

¹ Přidělené prostředky od poskytovatele pro FES UPCE ² Čerpané prostředky v běžném roce za FES UPCE

Seznam řešených projektů s externím financováním

Kód	Řešitel	Název	IV v tis. Kč	NIV v tis. Kč	Celkem v tis. Kč*
25-15405S	prof. Ing. Petr Hájek, Ph.D.	Multimodální analýza finančního sentimentu pro predikci finančních trhů	-	1 670	1 670
101p16	JUDr. Jana Janderová, Ph.D.	Rozhodování o patentových přihláškách podporované umělou inteligencí – zajištění spravedlivého procesu	-	17	17
Celkem			-	1 687	1 687

Pozn.: NIV = neinvestiční výdaje; IV = investiční výdaje * Přidělené prostředky od poskytovatele pro FES UPCE

Seznam řešených projektů s financováním domácími agenturami

Zadavatel	Řešitel	Název	IV v tis. Kč	NIV v tis. Kč	Celkem v tis. Kč
MŠMT ČR SGS	Ing. Ondřej Kuba, Ph.D.	Využití pokročilých metod a technologií pro podporu inovačních ekosystémů v národním hospodářství	-	1 551	1 551
Celkem			-	1 551	1 551

Pozn.: NIV = neinvestiční výdaje; IV = investiční výdaje

V rámci spolupráce s Fakultou filozofickou se akademičtí pracovníci také podíleli na řešení projektu Technologické agentury ČR s názvem “Výzkum a vývoj nástrojů pro detekci a zmírňování epistemické nespravedlnosti v AI nástrojích pro odhalování zavádějících informací“. V roce 2025 byly čerpány prostředky ve výši 102 tis. Kč.

Zahraniční projekty a získané finanční prostředky

Poskytovatel	Počet projektů	Finanční částka v tis. EUR celkem ¹	Z toho na rok 2025 ²
EU – Erasmus+	1	35	8
Celkem	1	35	8

¹ Přidělené prostředky od poskytovatele pro FES UPCE ² Čerpané prostředky v běžném roce za FES UPCE

Kód	Řešitel	Název	IV v tis. EUR	NIV v tis. EUR	Celkem v tis. EUR
101238646	JUDr. Jana Janderová, Ph.D.	FLEVEES: Future Leaders in Public Administration and Finance: Embracing EU Values, Excellence, and Environmental Stewardship	-	8	8
Celkem			-	8	8

Smluvní výzkum realizovaný v roce 2025

Zadavatel	Řešitel	Název
Pardubický kraj	prof. Ing. Jan Stejskal, Ph.D.	Mapování kulturně kreativních odvětví na území Pardubického kraje
Statutární město Ostrava	Mgr. Jan Mandys, Ph.D.	Analýza společenských problémů v ubytovně Hlubina a jejím okolí
Městský obvod Ostrava-Jih	Mgr. Jan Mandys, Ph.D.	Analýza společenských problémů v ubytovně SOIVA a jejím okolí
Pardubický kraj	Mgr. Jan Mandys, Ph.D.	Vnímání inovací a jejich podpory zastupiteli Pardubického kraje
Feedyou s.r.o.	doc. Ing. Michaela Kotková Stříteská, Ph.D.	Tvorba a vyhodnocení dotazníků pro projekty Analýza vnímání inovací v Pardubickém kraji a Analýzy marketingových aktivit aktérů inovačního ekosystému – 2. část
Statutární město Pardubice	Mgr. Jan Mandys, Ph.D.	Vypracování analýzy Startovacího bydlení pro mladé

Publikační činnost

V rámci vědecko-výzkumné činnosti bylo v roce 2025 publikováno 82 výsledků. Jejich struktura je následující.

Přehled výsledků výzkumu, experimentálního vývoje a inovací v roce 2025 podle jednotlivých kategorií

Kategorie	J _{imp}	J _{sc}	J _{ost}	B	C	D	M	V _{souhrn}
Celkem	52	0	0	0	0	28	0	2

J_{imp} článek v časopise ve WoS

J_{sc} článek v časopise ve Scopus

J_{ost} článek v ostatních časopisech

B odborná kniha

C kapitola v odborné knize

D stať ve sborníku

M uspořádání konference

V_{souhrn} souhrnná výzkumná zpráva

Mezi nejvýznamnější publikační výstupy akademických pracovníků fakulty za období 1. 1. - 31. 12. 2025 se řadí články v časopisech J_{imp} indexovaných v databázi WoS (Thompson Reuters).

Články v časopisech J_{imp} indexovaných v databázi WoS:

ABEDIN, MZ., MOON, MH., HASSAN, MK., HÁJEK, P. Deep learning-based exchange rate prediction during the COVID-19 pandemic. *Annals of Operations Research*. 2025, roč. 345, č. neuvedeno, s. 1335–1386.

ASANTE, A., HÁJEK, P. Beyond trolling: fine-grained detection of antisocial behavior in social media during the pandemic. *Information*. 2025, roč. 16, č. 3, s. 173.

BENKO, L., PILKOVA, A., MUNK, M., ELEY, S. Pillar 3: the impact of language complexity on the preferences of commercial bank website users. *Expert Systems with Applications*. 2025, roč. 259, leden, s. 125326.

- BIKILA, DD., ČAPEK, J. Machine learning-based attack detection for the internet of things. *Future Generation Computer Systems*. 2025, roč. 166, May, s. 107630.
- BLEDY, M., VACEK, S., VACEK, Z., CERNY, J., CUKOR, J., KUBĚNKA, M., ZEIDLER, A., TOMCZAK, K., LUKACIK, I., KRALICEK, I. Tis červený (*Taxus baccata* L.) a jeho význam v přírodě blízkém obhospodařování lesů v podmínkách klimatické změny – review. *Zprávy lesnického výzkumu*. 2025, roč. 70, č. 1, s. 33–44.
- BOHÁČOVÁ, H., JINDROVÁ, P. Sectoral structure of employment in EU member states with an emphasis on the quaternary sector or on the GDP, 2011–2023. *Regional Statistics*. 2025, roč. 15, č. 5, s. 1021–1042.
- BOUTESKA, A., SERANTO, ML., HÁJEK, P., ABEDIN, MZ. Data-driven decadal climate forecasting using Wasserstein time-series generative adversarial networks. *Annals of Operations Research*. 2025, roč. 355, č. 2, s. 1587–1605.
- BOUTESKA, A., SHARIF, T., HÁJEK, P., ABEDIN, MZ. Predicting prices of the US and G7 stock indices in uncertain times: evidence from the application of a hybrid neural network. *Journal of Behavioral and Experimental Economics*. 2025, roč. 116, June, s. 102366.
- BROŽKOVÁ, D., PROKOP, V., MUNOZ-PUCHE, A. Twin transition across Central and Eastern European innovation ecosystems in times of multi-crises: the quintuple-helix perspective. *TalTech Journal of European Studies*. 2025, roč. 15, č. 3, s. 55–101.
- FUKA, J., BAŤA, R., ŠMÍD, M., KOVÁŘOVÁ, B., BOHADLO, D. Objectifying the benefits of digitalisation as a tool for sustainable public decision-making. *International Journal of Environmental Science and Technology*. 2025, roč. 22, č. 15, s. 15967–15988.
- GARIBA, MI., ADDO-DONKOH, G., MOHAMMED, SG., GARIBA, LM. The impact of migration on intellectual capital: exploring the mediating role of digitalization and institutional quality. *Cogent Social Sciences*. 2025, roč. 11, č. 1, s. 2490674.
- GARIBA, MI., PROKOP, V. Does women in politics and income inequality affect social and economic well-being? Insights from OECD countries. *Journal of the Knowledge Economy*. 2025, roč. 16, č. 2, s. 7612–7633.
- HÁJEK, P., SAHUT, J., OLEJ, V. Credit rating prediction using a fuzzy MCDM approach with criteria interactions and TOPSIS sorting. *Annals of Operations Research*. 2025, roč. 353, č. nevedeno, s. 251–279.
- HAMMEROVÁ, V., VACEK, S., VACEK, Z., CERNÝ, J., ČLIKOR, J., GALLO, J., KUBĚNKA, M. Forest ecosystem restoration in the Ore Mountains: a review of silvicultural measures addressing environmental degradation. *Journal of Forest Science*. 2025, roč. 71, č. 7, s. 323–335.
- HASAN, M., ABEDIN, MZ., HÁJEK, P., COUSSEMENT, K., SULTAN, MN., LUCEY, B. A blending ensemble learning model for crude oil price forecasting. *Annals of Operations Research*. 2025, roč. 353, č. nevedeno, s. 485–515.
- HTOO, ST., KOPÁČKOVÁ, H. Corporate digital responsibility and cloud computing adoption: an alignment analysis in the EU context. *E+M Ekonomie a Management*. 2025, roč. 28, č. 4, s. 227–241.
- KELEBERCOVÁ, L., MUNK, M., PILKOVÁ, A., BLÍŽŇÁK, K. Sentiment shifts: sentiment analysis of annual reports during key economic and political periods. *International Journal of Services Technology and Management*. 2025, roč. 30, č. 2–3, s. 166–181.
- KOLÁŘ, M., NĚMCOVÁ, A., DUŠKOVÁ, D. Empirical analysis of environmental innovation drivers in emerging economies: the case of Slovenia. *Scientific Papers of the University of Pardubice – Series D*. 2025, roč. 33, č. 1, s. 2282.

- KOUDELA, L. An early example of a nondecimal positional number system. *Historia Mathematica*. 2025, roč. 72, October, s. 2–7.
- KOVÁŘ, T. Simplified axiomatic system of DRI-semigroups. *Mathematica Slovaca*. 2025, roč. 75, č. 4, s. 713–716.
- LNĚNIČKA, M., MÁCHOVÁ, R. How intentions to use of OGD and respective portals changed over time: evidence from a three-year study among Czech students. *Online Information Review*. 2025, roč. 49, č. 3, s. 517–533.
- MICHALICKA, T., LANCARIC, D., NAMBUGE, D., MUNK, M. The impact of diversity on the performance of work teams: a global study. *International Labour Review*. 2025, roč. 164, č. 4, s. 23795.
- MLÁZOVSKÝ, M., SVOBODA, O., KANTOROVÁ, K. The impact of environmental attitudes and information processing on decision-making in transport services: a case study of Gen Z students. *Journal of Service Theory and Practice*. 2025, roč. 35, č. 6, s. 951–976.
- MUNKOVÁ, D., BENKOVÁ, L., MUNK, M., BENKO, L., HÁJEK, P. From scores to insights: predicting MT errors using reliable metrics and linguistic typology in Slavic languages. *MethodsX*. 2025, roč. 15, December, s. 103613.
- NOVOTNÝ, J., HÁJEK, P. Nonlinear spillovers in precious metals markets: a TCN-based extension of the Diebold–Yilmaz framework. *Finance Research Letters*. 2025, roč. 86, December, s. 108486.
- ODEI, SA., REHMAN, FU., APPIAH, MK. A marginal effect approach to analyzing the contingent effects of perceived political instability and informal competition on the relationship between foreign technologies and product innovation. *International Journal of Innovation Studies*. 2025, roč. 9, č. 1, s. 30–45.
- PEKAŘ, O., ZDRAŽIL, P., PERNICA, B., ŠLOUF, V. Assessing the potential of a terrorist attack at the sub-national level: an option of local governments. *Politické vedy*. 2025, roč. 28, č. 2, s. 37–58.
- PERNICA, B., FUKA, J., BAŤA, R., ZDRAŽIL, P. Nervi rei publicae: local governments as economic populists? *Policy Studies*. 2025, roč. 46, č. 4, s. 628–651.
- PILKOVÁ, A., ELLEY, S., MUNK, M., KELEBERCOVÁ, L., BLAŽEKOVÁ, P. Unlocking financial insights: decoding sentiment in annual reports to transform bank risk and performance metrics. *International Journal of Services Technology and Management*. 2025, roč. 30, č. 2–3, s. 182–197.
- PILKOVÁ, A., MUNK, M., KELEBERCOVÁ, L. Decoding corporate communication strategies: analysing mandatory published information under Pillar 3 across turbulent periods with unsupervised machine learning. *PLoS One*. 2025, roč. 20, č. 7, e0328841.
- PROKOP, V., CARRARESI, L., KARMAN, A., REHMAN, FU., IBL, M. Tracing the reverse relationship among environmental benefits, business model innovation and eco-innovation: does cooperation matter? *Business Strategy and the Environment*. 2025, roč. 34, č. 2, s. 2378–2404.
- PROKOP, V., REHMAN, FU., KARMAN, A., GIGLIO, C., DMYTRENKO, D., HOJNIK, J. When you find the opportunity in negative environmental impacts: a look at firms' responses, performance and innovativeness. *Corporate Social Responsibility and Environmental Management*. 2025, roč. 32, č. 4, s. 5323–5336.
- RASOOL, SF., MOHELKA, H., REHMAN, FU., RAZA, H., ASGHAR, MZ. Exploring the nexus between a supportive workplace environment, employee engagement and employee performance in the Kingdom of Saudi Arabia. *Administrative Sciences*. 2025, roč. 15, č. 6, s. 230.
- REHMAN, FU. Digital capabilities and market competitiveness: the two-fold mediation of internal and external drivers. *European Business Review*. 2025, roč. 37, č. 1, s. 116–139.

- REHMAN, FU. Environmental innovation and SDGs among the production SMEs: the mediating role of green branding. *Management of Environmental Quality*. 2025, roč. 36, č. 2, s. 510–538.
- SAHUT, J., HÁJEK, P., OLEJ, V., HIKKEROVÁ, L. The role of news-based sentiment in forecasting crude oil price during the COVID-19 pandemic. *Annals of Operations Research*. 2025, roč. 345, č. 2–3, s. 861–884.
- SLAVÍČKOVÁ, J., ZEMANOVÁ, B. Changes in lean culture as organizations mature: is there a relationship between lean culture attributes and organizational life cycle stages? *European Business Review*. 2025, roč. 37, č. 5, s. 876–897.
- STOJČIĆ, N., PROKOP, V., STEJSKAL, J. When the owner meets the manager: the innovativeness of family-owned and family-managed firms. *European Journal of Innovation Management*. 2025, roč. 28, č. 9, s. 4875–4900.
- TETŘEVOVÁ, L., KOTKOVÁ STŘÍTESKÁ, M., KUBA, O., PRAKASH, V., PROKOP, V. When trust and distrust come into play: how green concern, scepticism and communication affect customers' behaviour? *Business Strategy and the Environment*. 2025, roč. 34, č. 3, s. 3311–3337.
- VANÍČEK, B., FIŠERA, T., ČERNOHORSKÁ, L., KYTHREOTIS, A., CHRISTOFI, K., DI, Z. Turning point 2020: has the European Green Deal boosted sustainable competitiveness in times of crisis? *Journal of Environment and Development*. 2025, roč. 34, č. 4, s. 1073–1096.
- WANG, Y., WEIXIN, S., ABEDIN, MZ., HÁJEK, P., XUE, W. A multi-objective lot sizing procurement model for multi-period cold chain management including supplier and carrier selection. *Omega*. 2025, roč. 130, January, s. 103165.
- WENDIMU, AA., MATUSU, R., SHAIKH, I., KEBEDE, ZK. Fractional-order PID control for elevation and azimuth in a twin rotor system. *Scientific Reports*. 2025, roč. 15, č. 1, s. 33590.
- WENG, F., ZHU, M., BUCKLE, M., HÁJEK, P., ABEDIN, MZ. Class imbalance Bayesian model averaging for consumer loan default prediction: the role of soft credit information. *Research in International Business and Finance*. 2025, roč. 74, February, s. 102722.
- YANG, C., ABEDIN, MZ., ZHANG, H., WENG, F., HÁJEK, P. An interpretable system for predicting the impact of COVID-19 government interventions on stock market sectors. *Annals of Operations Research*. 2025, roč. 347, č. nevedeno, s. 1031–1058.
- YANG, F., ABEDIN, MZ., HÁJEK, P., QIAO, Y. Blockchain and machine learning in the green economy: pioneering carbon neutrality through innovative trading technologies. *IEEE Transactions on Engineering Management*. 2025, roč. 72, March, s. 1117–1139.
- YUAN, K., ABEDIN, MZ., HÁJEK, P. An ensemble model minimising misjudgment cost: empirical evidence from Chinese listed companies. *International Journal of Finance & Economics*. 2025, roč. 30, č. 4, s. 3875–3900.
- ZDRAŽIL, P. Regional income convergence in Central Europe: evidence from a pair-wise approach. *E+M Ekonomie a Management*. 2025, roč. 28, č. 1, s. 1–15.
- ZDRAŽIL, P., FUKA, J., PERNICA, B., BAŤA, R. Indication of economic populism in local governance: a new approach for classifying populist behaviour. *Central European Public Administration Review*. 2025, roč. 23, č. 1, s. 7–35.
- ZEB, A., REHMAN, FU., BIN OTHAYMAN, M., RABNAWAZ, M. Artificial intelligence and ChatGPT are fostering knowledge sharing, ethics, academia and libraries. *International Journal of Information and Learning Technology*. 2025, roč. 42, č. 1, s. 67–83.
- ZENG, H., BENKRAIEM, R., ABEDIN, MZ., HÁJEK, P. Transitioning to sustainability: dynamic spillovers between sustainability indices and Chinese stock market. *European Financial Management*. 2025, roč. 31, č. 5, s. 1742–1770.

ZHANG, X., ZHU, Q., HÁJEK, P., LUCEY, B., ABEDIN, MZ. The effects of regulatory mechanism on enterprise carbon reduction policies. *Research in International Business and Finance*. 2025, roč. 78, June, s. 102956.

ZILKOVÁ, K., ZÁHOREC, J., MUNK, M. Analysis of the level of geometric thinking of pupils in Slovakia. *Education Sciences*. 2025, roč. 15, č. 8, s. 1020.

Ediční činnost

Fakulta je vydavatelem časopisu Scientific Papers of the University of Pardubice – Series D, ISSN 1211–555X, který je zařazen mimo jiné do databáze SCOPUS a Web of Science (ESCI). V roce 2025 byla vydána tři čísla časopisu s celkem 15 příspěvků.

Podle edičního plánu byly kromě učebnice (viz část 2) vydány následující tituly v jednotlivých edičních řadách.

V ediční řadě Metodicko-organizační materiály byly vydány:
Informace o studiu 2026/2027.

V ediční řadě Odborné publikace (monografie) byl vydán aktualizovaný titul:
ČERNOHORSKÁ L., *Komplexní pohled do bankovního světa*. Pardubice: Univerzita Pardubice, 2025. ISBN 978-80-7560-577-1.

V ediční řadě Teze disertačních prací byly vydány tituly:

ARTHUR, E. E. *Influence of Selected Determinants of the Knowledge Production Function on Innovation Performance in Region*. Pardubice: Univerzita Pardubice, Fakulta ekonomicko-správní, 2025. (o ISBN nežádáno).

DARFO-ODURO, R. K. A. *Knowledge Spillover Effects and Methods of their Measurement*. Pardubice: Univerzita Pardubice, Fakulta ekonomicko-správní, 2025. (o ISBN nežádáno).

GARIBA, M. I. *Inequalities and Disparities in Regions connected to Fiscal Decentralization*. Pardubice: Univerzita Pardubice, Fakulta ekonomicko-správní, 2025. (o ISBN nežádáno).

SEIN, Y. Y. *Analysis of the Impact of Innovation Policies on Regional Development*. Pardubice: Univerzita Pardubice, Fakulta ekonomicko-správní, 2025. (o ISBN nežádáno).

V ediční řadě Teze habilitačních prací byl vydán titul:

JAKUŠ MUTHOVÁ, N. *Teória a prax behaviorálnej ekonómie*. Pardubice: Univerzita Pardubice, Fakulta ekonomicko-správní, 2025. (o ISBN nežádáno).

6 SPOLUPRÁCE S APLIKAČNÍ SFÉROU

Fakulta pokračovala ve spolupráci s významnými partnery z aplikační sféry, mezi něž patří např. Deloitte, Česká spořitelna, KPMG, ČSOB pojišťovna, eBrána, L'Oréal, Coca-Cola, Česká pojišťovna, JUSDA Europe, Philip Morris ČR, MANN+HUMMEL Service, Ernst & Young a další. Fakulta uzavřela v roce 2025 smlouvu o spolupráci s Centrem pro regionální rozvoj České republiky.

Dlouhodobě rozvíjená a intenzivní je spolupráce s Českou obchodní inspekcí (ČOI), a to zejména v rámci profesně orientovaného bakalářského studijního programu Hospodářská politika a správa ve specializaci Ochrana spotřebitele. Tento program klade důraz na odbornou praxi zaměřenou na správní dozor v oblasti ochrany spotřebitele a vychází z potřeb ČOI. Do výuky se zapojují odborníci z praxe a studenti od druhého ročníku absolvují pravidelné praxe na inspektorátech ČOI pod vedením inspektorů a dalších odborných pracovníků. Fakulta dále spolupracuje s Finančním úřadem pro Královéhradecký kraj a Finančním úřadem pro Pardubický kraj, zejména v rámci specializace Finanční správa vyučované v akademickém studijním programu Hospodářská politika a veřejná správa.

Tradiční spolupráce probíhá také s řadou institucí veřejného sektoru, zejména:

- Magistrát města Pardubic,
- Krajský úřad Pardubického kraje,
- Krajskou hospodářskou komoru Pardubického kraje,
- Veřejného ochránce práv,
- Regionální rozvojovou agenturou Pardubického kraje,
- P-PINK (Pardubický podnikatelský inkubátor),
- Národní sportovní agenturu,
- MAS Železnohorský region, z. s.

Spolupráce ve vzdělávací a tvůrčí činnosti

Na podporu vzdělávací a výzkumné činnosti fakulta systematicky zapojuje odborníky z aplikační sféry do výuky a organizuje odborné semináře, workshopy a další akce. Přednášky odborníků jsou realizovány jak přímo v rámci jednotlivých předmětů bakalářského a navazujícího magisterského studia, tak v rámci fakultních akcí, zejména Týdne teorie a praxe v ekonomice nebo cyklu Společnost a její správa.

V roce 2025 se do výuky zapojilo 18 odborníků z aplikační sféry, kteří se podíleli na výuce po celý semestr, a více než 70 odborníků z aplikační sféry přednášelo na FES v průběhu roku.

Studenti se účastnili odborných přednášek realizovaných dlouhodobě spolupracujícími společnostmi (např. KPMG, Deloitte, eBrána, Coca-Cola, Mazars, DEEP VISION, FOXCONN CZ) a také přednášek zástupců dalších firem, jako např. MAHLE, SAINT-GOBAIN ADFORS CZ, Pekařství a cukrářství Sázava, Seznam.cz, ERA, Alza.cz.

Na FES vystoupili s přednáškou také odborníci ze spolupracujících organizací z veřejného sektoru, např. Mgr. David Březina z Eurocentra Ostrava, Ing. Robert Hofmann, MBA, ředitel finančního úřadu pro Královéhradecký kraj, Mgr. Lucie Fuková, vládní zmocněnkyně pro záležitosti romské menšiny, prof. Ing. et Ing. Luboš Komárek, Ph.D., bývalý náměstek ředitele sekce měnové ČNB, Mgr. Pavel Drahovzal, místopředseda Svazu měst a obcí ČR, a další.

Studenti profesně orientovaných studijních programů realizují v rámci svých studijních plánů ve vysokém rozsahu studentské praxe (více než 150 hodin za semestr). Ve většině ostatních studijních

programů jsou realizovány studentské praxe v nižším rozsahu. V rámci běžné výuky jsou realizovány i další exkurze do podniků a dalších organizací dle aktuální dohody a nabídky.

Spolupráce s aplikační sférou se projevuje i v dalších oblastech:

- firmy a instituce (např. eBrána, DEEP VISION, EXPERIA GROUP, P-PINK) zadávají témata diplomových prací a poskytují odborné konzultanty při zpracování závěrečné práce,
- fakulta rozvíjí spolupráci v oblasti odborných stáží studentů bakalářského i navazujícího magisterského studia (např. Coca-Cola, Lidl, Kooperativa, ČNB, LKW WALTER, CzeXpress),
- praktické propojení s aplikační sférou se promítá i do výuky, například v rámci předmětů Marketingová komunikace a Public Relations, kde studenti v rámci semestrální spolupráce s MAS Region Kunětické hory (značka KRAJ PERNŠTEJNŮ) zpracovali marketingové projekty zaměřené na zvýšení povědomí o regionální značce mezi místními obyvateli. Navrhli marketingové strategie pro různé cílové skupiny, vytvořili obsah pro sociální sítě, PR články a připravili konkrétní aktivity (např. venkovní únikovou hru, návrhy prodejních míst či komunitní zahrady),
- realizují se společné projekty a akce propojující studenty a praxi. Významnou akcí byl druhý pardubický Hackathon „PARÁDNÍ NÁPAD 2025“. Akce byla zaměřena na inovace, umělou inteligenci a firemní procesy a propojila studenty s odborníky z praxe při hledání nových řešení v oblasti HR a firemní kultury. Účastníci během jednoho dne hledali nové způsoby, jak posunout personalistiku a firemní fungování do budoucnosti. Akce nabídla inspirativní prostředí, zajímavé přednášky, networkingové příležitosti a možnost prezentovat své nápady před odbornou porotou.

Významné odborné akce

Fakulta organizovala a spolupřádala řadu odborných akcí, které podporují propojení s aplikační sférou i rozvoj odborných kompetencí studentů.

Týden teorie a praxe v ekonomice 2025

Tradiční fakultní akce proběhla 3.–7. listopadu 2025 a opět propojila studenty, akademiky i odborníky z praxe. Během 65 přednášek zazněly aktuální trendy z managementu, financí, logistiky i veřejné správy. Účast studentů byla opět velmi vysoká.

Společnost a její správa: Společnost a budoucnost

Cyklus Společnost a její správa, pořádaný ÚSSV FES ve spolupráci s Filozofickou fakultou, proběhl 2. dubna 2025. Ročník s podtitulem Společnost & Budoucnost přinesl vystoupení těchto hostů: Matt Field, Filip Dřímalka, Ivana Böhmová, Pavel Drahovzal, Lukáš Řádek, Petr Winkler, Matěj Fišer, Martin Richter a Tadeáš Ždárský.

Scientific Coffee

V březnu 2025 proběhl v rámci Scientific Coffee workshop Current International Research Trends Vol. II, pořádaný Centrem pro vědu a výzkum FES. Hlavním hostem byl Tarlan Ahmadov ze School of Business and Governance, Tallinn University of Technology (Estonsko).

Scientific Coffee vol. II

V dubnu 2025 se v rámci cyklu Scientific Coffee vol. II uskutečnil mezinárodní workshop na téma Circular Economy, Industrial Transformations & Doctoral Studies at KTH, pořádaný Centrem pro vědu a výzkum FES. Workshop vedl prof. Cali Nur z KTH Royal Institute of Technology, který představil aktuální poznatky z oblasti cirkulární ekonomiky a průmyslových transformací a přiblížil také podobu doktorského studia na KTH.

Circular Horizons: Current Research Paths in Sustainability

V říjnu 2025 proběhl workshop Circular Horizons: Current Research Paths in Sustainability. Na programu vystoupili prof. Jens Horbach (Technical University of Applied Sciences Augsburg) a doc. Viktor Prokop (Univerzita Pardubice), kteří představili aktuální směry výzkumu v oblasti udržitelnosti. Akce proběhla v rámci Evropského týdne udržitelného rozvoje 2025.

Soutěž: Zlatý erb

Akademičtí pracovníci z Ústavu systémového inženýrství a informatiky FES se v roce 2025 opět podíleli na hodnocení krajského kola soutěže Zlatý erb, kterou vyhlašuje spolek Český zavináč. V rámci Pardubického kraje byly posuzovány webové portály obcí a jejich úroveň přístupnosti a poskytovaných digitálních služeb.

Přijetí eura v České republice

Přednáška náměstkyně ministra financí ČR a bývalého viceguvernéra České národní banky Ing. Marka Mory, M.E.

Audit bez frází

Workshop zaměřený na auditní činnosti v praktickém podání pro studenty pořádané společností EY.

Role člověka a vzdělávání v éře umělé inteligence

Diskuzní setkání, které nabídlo pohled studentů, akademiků a odborníků z různých oblastí na to, jakou roli má člověk v době, kdy se AI stává našim partnerem, nástrojem i výzvou. Jak by se mělo proměnit vzdělávání v éře AI.

Noc vědců

Již tradiční popularizační akce Univerzity Pardubice a jejích sedmi fakult, která má v rámci podvečera a noci představit veřejnosti různé vědecké aktivity.

7 PROSTOROVÉ KAPACITY A INFORMAČNÍ A KOMUNIKAČNÍ TECHNOLOGIE

Prostorové kapacity a dislokace

Fakulta ekonomicko-správní sídlí v Pardubicích – na Stavařově, Studentská 84, v této budově (označení EA) disponovala v roce 2025 prostorami v 5., 8. a 9. nadzemním podlaží a částečně v 1., 2., 3., 4., a 11. nadzemním podlaží.

V 1. nadzemním podlaží budovy je umístěno studijní oddělení fakulty.

V 2. a 11. nadzemním podlaží se nacházejí klasické učebny, ve 3. a 4. nadzemním podlaží klasické učebny, počítačové laboratoře, multimedialní učebna, laboratoř 3D grafiky a virtuální reality, a fotoateliér. Kromě učeben v 2., 3., 4. a 11. nadzemním podlaží disponuje fakulta i dalšími učebnami Univerzity Pardubice, zejména učebny v budově EB a budově DB (Studentská 95), v budově CB (nám. Čs. Legií) a v malém rozsahu i v budově univerzitní auly (Studentská 519).

V roce 2025 proběhla v prostorách 2. až 4. nadzemního podlaží významná rekonstrukce prostor, kde byly v rámci projektu INFRA III (Operační program OP JAK) modernizováno 14 učeben. V průběhu zimního semestru akademického roku 2025/26 tak fakulta dočasně využívala prostory poskytnuté ostatními fakultami v rámci kampusu.

Děkanát fakulty je umístěn na 5. nadzemním podlaží. Jsou zde umístěny pracoviště kanceláře děkana a oddělení propagace. Současně jsou na tomto patře pracovní akademických pracovníků Ústavu systémového inženýrství a informatiky a je zde umístěno i pracoviště technika IT.

Další pracovní akademických pracovníků Ústavu správních a sociálních věd, Ústavu matematických a kvantitativních metod, Ústavu ekonomických věd, Ústavu podnikové ekonomiky a managementu a Centra pro vědu a výzkum jsou rozmístěny v 8., 9. a 11. nadzemním podlaží. V rámci těchto prostor jsou zde pracovní akademických pracovníků k dispozici také pracovní pro doktorandy, kteří na fakultě a jejich ústavech působí.

Přehled učeben, jimiž disponuje fakulta

Označení učebny	Umístění	Typ	Kapacita	Poznámka
01036	Budova EA	učebna	12	
02022	Budova EA	učebna	18	
02023	Budova EA	učebna	40	
02024	Budova EA	učebna	42	
02025	Budova EA	učebna	18	
02026	Budova EA	učebna	42	
02028	Budova EA	učebna	42	
02030	Budova EA	počítačová učebna	30	
02031	Budova EA	učebna	40	
02032	Budova EA	učebna	54	
03023	Budova EA	počítačová laboratoř	20	
03024	Budova EA	učebna	25	

Označení učebny	Umístění	Typ	Kapacita	Poznámka
03026	Budova EA	učebna	40	
03029	Budova EA	počítačová laboratoř	20	
03030	Budova EA	učebna	40	
03031	Budova EA	počítačová laboratoř	20	
03032	Budova EA	počítačová laboratoř	20	
03033	Budova EA	učebna	18	
04023	Budova EA	počítačová laboratoř	20	
04024	Budova EA	počítačová laboratoř	20	
04029	Budova EA	laboratoř	5	
04030	Budova EA	počítačová laboratoř	20	pro SP multimédia pro firemní praxi
04031	Budova EA	počítačová laboratoř	20	
04032	Budova EA	počítačová laboratoř	20	
04033	Budova EA	počítačová laboratoř	20	
04034	Budova EA	ateliér	5	
11023	Budova EA	učebna	18	
11024	Budova EA	učebna	40	
11035	Budova EA	komunitní místnost	14	pro studenty DSP
E1	Budova EB	posluchárna	176	
01017	Budova EB	učebna	46	
01018	Budova EB	učebna	46	3,5 dne v týdnu
01022	Budova EB	učebna	20	
03044	Budova CB	laboratoř	6	
03004	Budova CB	učebna	34	dle potřeby
B1	Budova DB	posluchárna	303	3 dny v týdnu
B2	Budova DB	učebna	80	
B5	Budova DB	učebna	60	
A4	Budova UA	učebna	36	
A5	Budova UA	učebna	36	
A1	Budova UA	posluchárna	374	sdíleno s ostatními fakultami

Informační a komunikační technologie

Veškeré informační a komunikační systémy fakulty jsou začleněny a využívány v rámci komplexního systému informačních a komunikačních technologií Univerzity Pardubice. Informační a komunikační technologie se na fakultě využívají jak pro pedagogickou a vědecko-výzkumnou činnost, tak při řízení fakulty a rozvíjení vnějších vztahů. Informační a komunikační technologie jsou významné nejen pro studijní programy Aplikovaná informatika, Informatika a systémové inženýrství a Digitální podnikání, ale svou nezastupitelnou úlohu hrají i v ostatních studijních programech fakulty. Kontinuální rozvoj těchto technologií je fakultou považován za nezbytnou podmínku efektivního naplňování rozvojových cílů.

Informační infrastruktura

Informační infrastrukturu fakulty jako součást systému ICT Univerzity Pardubice tvoří:

- počítačové laboratoře a ateliéry včetně nezbytného technického zázemí,
- audiovizuální a prezentační technika,
- software,
- osobní počítače a další výpočetní a kancelářská technika používaná zaměstnanci fakulty a studenty doktorských studijních programů.

Výpočetní technika jak v počítačových laboratořích, tak technika, kterou ke své činnosti využívají akademičtí pracovníci, studenti doktorských studijních programů a ostatní zaměstnanci fakulty, je prostřednictvím datové sítě Univerzity Pardubice napojena na vysokorychlostní akademickou počítačovou síť CESNET2. Studenti a zaměstnanci mají rovněž možnost využívat bezdrátovou síť *eduroam*, která svými přístupovými body nabízí v univerzitním kampusu i budově fakulty dostatečně široké pokrytí.

Fakulta využívá společnou infrastrukturu a zázemí v datových centrech Univerzity Pardubice. Pro instalaci serverových aplikací má fakulta možnost využití virtuálních serverů prostřednictvím systému vSphere a rovněž má k dispozici část kapacity centrálních diskových polí. Studentům i zaměstnancům také nabízí vzdálený přístup k vybranému software prostřednictvím terminálových služeb.

Pro účely výuky fakulta disponuje deseti počítačovými laboratořemi s celkem 210 studentskými počítači a dalším nezbytným hardwarovým a softwarovým vybavením. Potřebnou audiovizuální technikou a počítači jsou rovněž vybaveny další učebny, které fakulta využívá. Fakulta také disponuje laboratoří 3D tisku a fotoateliérem.

Snahou fakulty je informační infrastrukturu pravidelně inovovat a udržovat ji tak ve stavu, který odráží aktuální potřeby v oblasti výuky. V rámci rozpočtu fakulty je pravidelně sestavován plán rozvoje informační infrastruktury. Rámcový plán obnovy infrastruktury je vytvářen tak, aby měl každý zaměstnanec a student prezenční formy doktorského studia přístup k odpovídající a aktuální technice. Snahou fakulty je (dle finančních možností) pravidelně inovovat či nahrazovat morálně zastaralou techniku tak, aby byly zajištěny co nejlepší podmínky pro výuku i práci všech studentů a zaměstnanců fakulty. V průběhu roku 2025 byly v návaznosti na zabezpečení konformity s požadavky kybernetické bezpečnosti realizovány kroky s cílem zajistit, aby byly všechny počítače kompatibilní s operačním systémem Windows 11

Vyučující jednotlivých předmětů mají k dispozici, dle zaměření jednotlivých předmětů, potřebnou didaktickou techniku. Například GPS přístroje a přijímače, videokamery, fotoaparáty a další záznamová zařízení, bezpilotní letouny („drony“), 3D tiskárny, robotické stavebnice a modely, manažerské hry pro výuku managementu nebo modely pro řízení dynamických systémů.

V roce 2025 fakulta vynaložila celkem 3 170 tis. Kč na rozšíření i obnovu výpočetních i dalších systémů v rámci rozvoje informačních a komunikačních technologií. Podrobnosti jsou uvedeny v následující tabulce:

Označení akce	Technické prostředky	NIV (tis. Kč)	IV (tis. Kč)
Výpočetní a kancelářská technika	Vybavení učeben	783	
	Počítače a monitory	649	
	Notebooky	896	
	Kancelářská technika	17	
	Ostatní	58	
Audiovizuální technika	Vybavení učeben		729
	Ostatní	24	
Software a data			
Didaktická technika		14	
Celkem		2 441	729

Pozn.: NIV = neinvestiční výdaje; IV = investiční výdaje

Výše uvedené akce byly realizovány zejména za přispění dotačních prostředků operačních programů EU a MŠMT.

Informační systémy

Pro svou činnost využívá fakulta zejména informační systémy provozované Centrem informačních technologií a služeb Univerzity Pardubice. Jedná se zejména o tyto klíčové systémy:

Systém	Popis
STAG	Systém řízení studijní agendy
Moodle	Systém pro elektronické vzdělávání
edu UPCE	Systém pro podporu vzdělávání zaměstnanců
iFIS	Systém iFIS obsahuje několik modulů. Klíčové jsou zejména tyto: <ul style="list-style-type: none"> - ekonomické řízení univerzity - evidence majetku - systém řízení veřejných zakázek - registr smluv
GINIS	Systém spisové služby
VEMA	Systém pro řízení personální a mzdové agendy, kde zaměstnanci fakulty využívají zejména součásti: <ul style="list-style-type: none"> - dovolená - vyúčtování dohod - docházka neakademických pracovníků
OBD ^{PRO}	Informační systém s moduly: <ul style="list-style-type: none"> - evidence publikační činnosti - interní grantová soutěž
VERSO	Informační systém s moduly: <ul style="list-style-type: none"> - manažerský informační systém - objednávky - elektronické likvidační listy

Systém	Popis
	<ul style="list-style-type: none"> - evidence grantové a projektové činnosti - cestovní příkazy - řízení rezervací místností - SafeQ – vyhodnocení čerpání tiskových služeb - náhled do registru smluv - IPOS – interní poptávkový a objednávkový systém
Office 365	Cloudové služby integrující komunikační služby (e-mail, kontakty atp.), souborová úložiště OneDrive a platformu pro týmovou spolupráci SharePoint a Microsoft Teams. Služby datových skladů a business intelligence (Power BI).
SafeQ	Systém řízení tiskových služeb včetně sledování nákladů na tiskové služby
Drupal	Systém pro správu webových stránek
Service Desk	Systém pro správu požadavků, zejména v oblasti poskytování technické podpory IT, ale i v dalších oblastech.

V rámci licenčních programů společnosti Microsoft má fakulta možnost plně využívat jakékoli verze kancelářského systému Microsoft Office pro všechny zaměstnance i studenty fakulty. V programu Microsoft Azure Dev Tools for Teaching má Ústav systémového inženýrství a informatiky možnost využívat pro účely výuky veškeré nástroje související s výukou stěžejních vývojových produktů Microsoft.

Studenti a zaměstnanci Univerzity Pardubice mají možnost využívat všech možností v rámci cloudové služby Microsoft Office 365.

Pro zabezpečení učeben, počítačových laboratoří i jednotlivých pracoven fakulty je používán zabezpečovací a přístupový systém. Přístup do učeben, počítačových laboratoří a dalších prostor je umožněn prostřednictvím jednotných bezkontaktních karet, které rovněž plní funkci průkazu zaměstnance či studenta.

Univerzita využívá služeb systému Theses.cz a Turnitin, které slouží jako systémy pro odhalování plagiátů mezi závěrečnými pracemi. Systémy jsou přímo napojeny na informační systém STAG.

Další významný software využívaný fakultou

Systém	Popis
MATLAB	Systémy pro technické výpočty, modelování, simulace, měření a testování. Disponují nástroji pro finanční analýzy, modelování, simulace a optimalizace. Je používán při výuce a rovněž pro podporu vědeckých aktivit.
MathCad	
Statistica	Statistický a analytický software.
Mathematica	Systém pro realizaci matematiky na počítači, zejména pro numerické i algebraické výpočty. Zahrnuje množství funkcí a algoritmů z oblasti algebry, kombinatoriky, maticového a tenzorového počtu, statistiky, regresní analýzy atd.
IBM SPSS Modeler	Kompletní nástroje pro datamining umožňující řešení statistických a analytických problémů z oblasti obchodu, státní správy, výzkumu a vědy. Umožňují vytváření modelů a statistických předpovědí.
IBM SPSS Statistics	

Systém	Popis
ArcGIS Desktop	Profesionální desktopová GIS řešení, patřící mezi celosvětově rozšířené nástroje. Je používán při výuce a rovněž pro podporu vědeckých aktivit.
IDRISI Andes	
ENVI	
ERDAS	
QGIS	
PIX4Dmapper	Fotogrammetrický software pro mapování pomocí dronů
CorelDraw	Grafické a multimediální systémy, které jsou využívány nejen ve výuce, ale i při samostatné práci studentů při tvorbě bakalářských a diplomových prací.
Affinity Software Suite (Photo, Designer, Publisher)	
Altova Mission Kit	Software pro modelování UML, práci s XML technologiemi včetně návrhu a tvorby webových služeb. Tento software kromě jiného podporuje XML, XSD, XSLT, XQuery, sémantický web, transformaci XML dokumentů.
Vensim	Simulační software pro vytváření manažerských modelů a simulátorů založených na teorii systémové dynamiky.
SigmaPlot	Softwarový balík pro grafickou a statistickou analýzu.

8 ZAJIŠŤOVÁNÍ KVALITY A HODNOCENÍ REALIZOVANÝCH ČINNOSTÍ

Fakulta věnuje zvláštní pozornost kvalitativním parametrům realizovaných činností a v roce 2025 byly pravidelně aplikovány prvky systému vnitřní kontroly a hodnocení činností. Pozornost je zaměřena zejména na kvalifikační růst akademických pracovníků a kvalitu výkonu pracovníků fakulty, zkvalitnění procesů v oblasti vzdělávací činnosti, stimulaci ke zvýšení kvality výsledků pedagogické a výzkumné činnosti.

Mezi nejvýznamnější aktivity roku 2025 se z tohoto hlediska řadí:

- činnost Rady studijních programů fakulty,
- realizace hodnocení kvality výuky studenty prostřednictvím IS STAG,
- aktualizace obsahů předmětů vybraných studijních programů a tvorba nových studijních programů.

Vnitřní systém kontroly a hodnocení

Kontrola činností a jejich hodnocení probíhá na fakultě jednak podle oblastí (horizontální rovina), jednak po vertikální ose, a to zpravidla dvoustupňově (vedení fakulty – vedoucí pracovišť; vedoucí pracovišť – akademičtí pracovníci a ostatní zaměstnanci).

Významným prvkem vnitřního systému kontroly a hodnocení jsou porady pracovišť, na nich dochází k hodnocení plnění zadaných úkolů a kvalitativních parametrů činností. V každé z oblastí činnosti fakulty jsou periodicky realizovány další prvky vnitřního systému kontroly a hodnocení s využitím informačního systému Univerzity Pardubice.

Oblast vzdělávací činnosti

- hospitace děkana nebo proděkanky pro studium a pedagogickou činnost na státních závěrečných zkouškách s následným vyhodnocením na poradě vedení fakulty a na kolegiu děkana,
- vyhodnocení průběhu státních závěrečných zkoušek proděkankou pro studium a pedagogickou činnost s předsedy komisí včetně vyhodnocení nejlepších závěrečných prací,
- jednání proděkanky pro studium a pedagogickou činnost s vedoucími ústavů, týkající se zadávání závěrečných prací a jejich odevzdávání, hospitací ve výuce, nepravidelnosti ve výuce,
- kontrola a hodnocení vývoje stavu studentů, přijímacího řízení, řízení efektivnosti rozvrhových akcí a řešení připomínek studentů k výuce na kolegiu,
- pravidelné projednávání pedagogických záležitostí na Radě studijních programů FES.

Oblast vnějších vztahů a rozvoje

- transparentní výběr zájemců o účast na zahraniční mobilitě v rámci programu ERASMUS+ a ERASMUS+ Partnership dle rámcových pravidel fakulty stanovených již v roce 2020; výběrové řízení je otevřené, pravidla jsou jasná a stanovená dopředu, výsledky jsou publikovány včetně jejich odůvodnění s tím, že případné dotazy jsou projednány, a to jak ve vztahu ke studentům, tak ve vztahu k akademickým pracovníkům a ostatním zaměstnancům,

- čerpání Stipendijního fondu v souladu s pravidly stanovenými s interním předpisem Podpora rozvojových aktivit studentů FES (FES_VYH_2020-013); toto čerpání je kontrolováno rektorátem univerzity,
- podpořené interní rozvojové projekty jsou vybírány z přihlášených projektů a vybírány vedením FES v souladu s potřebami pracovišť a jejich akademických pracovníků; výsledky jsou zveřejňovány v zápisu z Kolegia děkana a v informačním systému; v průběhu řešení projektů se konají pravidelné schůzky s řešiteli, kde je průběžně kontrolováno plnění úkolů a čerpání zdrojů.

Oblast výzkumné a tvůrčí činnosti

- periodické kontroly řešení a finančního čerpání SGS projektů řešených v roce 2025,
- obhajoby interních projektů před komisí, jejíž předseda je z jiné fakulty, součástí je závěrečná kontrola publikačních výsledků a finanční vypořádání projektů,
- komparace vývoje výzkumných výstupů fakulty v rámci univerzity, ústavů a jednotlivců v rámci fakulty s využitím Power BI,
- periodické hodnocení excelentních publikačních výstupů akademických pracovníků a udělování Cen děkana,
- periodické hodnocení publikačních výstupů studentů doktorských studijních programů a udělování Cen děkana.

Oblast provozně ekonomická

- v rámci standardních kontrolních mechanismů v oblasti finanční kontroly, které jsou nastaveny směrnicí Univerzity Pardubice č. 29/2005 Vnitřní kontrolní systém na Univerzitě Pardubice, probíhají: předběžná řídicí kontrola, zpravidla prostřednictvím modulu vnitřních objednávek systému VERSO; průběžná řídicí kontrola, kdy vedoucí pracovníci či řešitelé projektů prověřují, zda služby a dodávky, které byly objednány, jsou v požadovaném rozsahu plněny a rovněž zda závěrečné vyúčtování a platby odpovídají skutečně dodanému plnění; a následná řídicí kontrola, která probíhá obvykle v rámci vyúčtování rozpočtů příspěvků, dotací a dalších grantových finančních zdrojů a rovněž v rámci zúčtování rozpočtu fakulty jako celku ve formě výroční zprávy o hospodaření;
- kontrola Referátu interního auditu, kontroly a vyřizování stížností o realizace ediční činnosti;
- v rámci provozní oblasti probíhá řada rutinních kontrolních činností, ze kterých je vhodné zmínit zejména inventarizaci majetku; проверки bezpečnosti práce a požární ochrany či revizi elektrických zařízení.

Vnější kontroly

Za vnější kontroly jsou považovány jednak kontroly ze strany rektorátu, jednak kontroly vnějších subjektů.

V období říjen–listopad 2025 provedl Referát interního auditu, kontroly a vyřizování stížností rektorátu UPCE kontrolu stipendií vyplacených studentům Fakulty ekonomicko-správní. Kontrolní pracovnice v závěrečném protokolu konstatovala, že „v postupech FES při přiznávání stipendií, ani v předložené dokumentaci k vybraným stipendiím, kterou vyhotovila FES, nebyly zjištěny nedostatky“.

